

Kommuneplanens samfunnsdel 2021-2040

Planforslag



Bamble mot 2040



Innhold

Innhold	2
Bamble mot 2040	3
Utviklingstrekk.....	4
Skape sammen	5
Bærekraftig kommune	6
Medvirkning	7
Satsingsområder.....	8
Attraktive Bamble	9
Inkluderende Bamble	12
Klima- og miljøvennlige Bamble	15
Arealstrategi	18
Areal­satsinger for et attraktivt Bamble.....	18
Areal­satsinger for et inkluderende Bamble	18
Areal­satsinger for et klima- og miljøvennlig Bamble	19
Kommunen som organisasjon	20
Oppfølging av planen	23



Bamble mot 2040

Kommuneplanens samfunnsdel er Bamble's øverste styringsdokument. Det er her vi skal bestemme hvordan vi ønsker at Bamble skal utvikles og hvilke områder vi skal prioritere i tiden fremover. På denne måten berører samfunnsdelen alle som bor, jobber eller oppholder seg i Bamble kommune.

I kommuneplanens samfunnsdel planlegger vi på lang sikt. Det betyr at planen strekker seg helt frem til 2040. Ved å løfte blikket kan vi legge til rette for at vi kan ha det godt i dag, uten at det skal gå på bekostning av de som kommer etter oss. Selv om samfunnsdelen er en plan for hele kommunen kan den ikke beskrive alt i detalj. Det er en rekke områder,

tjenester og oppgaver som skal være til stedet for at de som bor, jobber, eller oppholder seg i Bamble skal ha det godt, og for at samfunnet skal utvikles i riktig retning. Her skal vi ta de store veivalgene og legge den overordnede kursen for utviklingen av Bamble-samfunnet.

Bamble skal være en attraktiv, inkluderende og klima- og miljøvennlig kommune. Dette er de overordnede satsingsområdene som beskrives videre i planen. Og for å nå disse må vi spille på lag. Samarbeid mellom folkevalgte, kommuneadministrasjon, innbyggere, næringsliv, lag og foreninger er nøkkelen for å få til den samfunnsutviklingen vi ønsker oss.

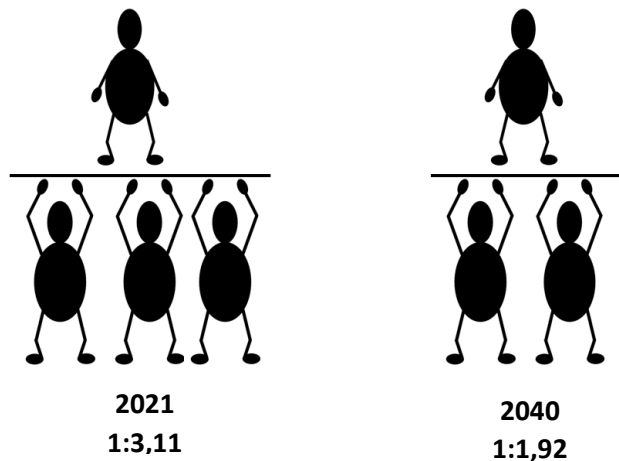
Utviklingstrekk

I tiden frem mot 2040 vil Bamble påvirkes av både lokale, nasjonale og globale utviklingstrekk. Disse er gjort rede for i Planstrategi og planprogram 2020-2023. Noen av de mest sentrale utviklingstrekkene beskrives også her.

Frem mot 2040 er det forventet en nedgang i Bambles innbyggertall. Samtidig blir sammensetningen av befolkningen vesentlig endret, med flere eldre og færre barn, unge og mennesker i arbeidsfør alder. Denne utviklingen har tidligere blitt beskrevet som en eldrebølge. Utviklingen vi ser nå peker derimot mer mot en permanent endring i befolkningssammensetningen, og lokalt vil dette ha stor betydning for utviklingen av Bamblesamfunnet.

Vekst i befolkningen er ikke avgjørende i seg selv, men en slik endring vil blant annet

påvirke næringslivet, lokalsamfunn, og kommunens økonomiske handlingsrom, som igjen virker inn på tjenestene som tilbys. Heller ikke endringen i befolkningssammensetningen er i seg selv et problem. Det som gjør en slik utvikling utfordrende er endringen i befolkningens aldersbæreevne. Aldersbæreevnen viser forholdet mellom kommunens andel yrkesaktive mot den eldre delen av kommunens innbyggere, og er vesentlig for fremtidens økonomiske bæreevne, og for velferdstilbud og helse- og omsorgstjenester i kommunen. Færre yrkesaktive i forhold til andelen eldre vil trolig bli en utfordring både for personellsituasjonen i helse- og omsorgssektoren og for verdiskapning og velferdsutvikling. Ifølge Statistisk sentralbyrås prognoser vil aldersbæreevnen i Bamble endres fra 1:3,11 i 2021 til 1:1,92 i 2040.



Figur 1: Forholdet mellom antall personer over 67 år og antallet mennesker i arbeidsfør alder. Kilde: SSB

Utviklingen i befolkningen må også ses i sammenheng med andre utviklingstrekk. Bamble kommune har i dag mange som står utenfor arbeidslivet, et lavt utdanningsnivå sammenlignet med fylket og landet ellers, og et høyt antall barn som lever i lavinntektsfamilier. Slike levekårsutfordringer utfordrer den sosiale bærekraften i Bamble og må vektlegges i utviklingen frem mot 2040.

Lokale utviklingstrekk spiller inn på hverdagen til de som bor, jobber i og besøker Bamble. Ved klima- og miljøutfordringer vil også den nasjonale og globale utviklingen påvirke. Det er en uttalt nasjonal forventning om at kommuner skal bidra til å planlegge for et økologisk bærekraftig samfunn, blant annet gjennom en offentlig klimapolitikk og en forsvarlig ressursforvaltning. Store deler av

Norges klimagassutslipp kommer fra aktiviteter der vi som kommune sitter på viktige virkemidler. Vi har også et ansvar for å kutte utslipp lokalt, både innenfor transport, avfall, bygg og andre sektorer. I tillegg har kommunen et stort ansvar når det kommer til arealforvaltning og bevaring av naturmangfold, økosystem og arter.

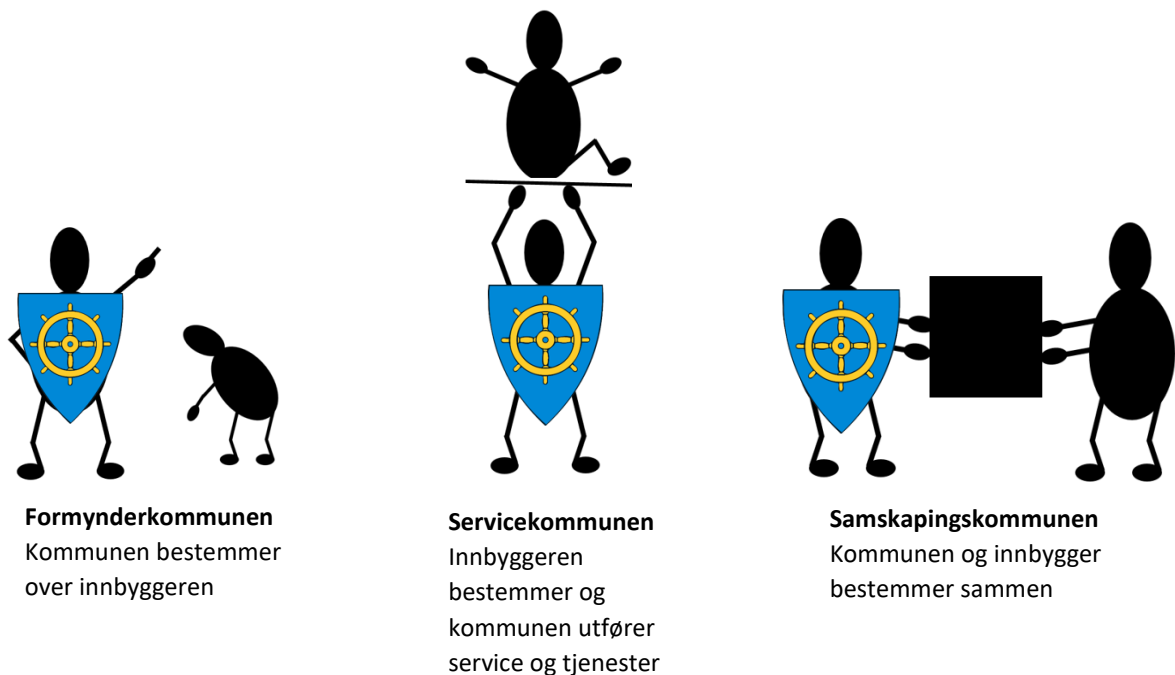
Hverdagen i kommunen handler mye om å håndtere dilemmaer. Ønsket om vekst og

Skape sammen

For å møte utviklingstrekkene og nå målene i kommuneplanens samfunnsdel må kommunen, innbyggere, næringsliv, nabokommuner og andre viktige samarbeidspartnere jobbe tettere sammen, og på helt nye måter. Vi må tenke nytt om hvordan vi kan utvikle velferdssamfunnet, og om hva som skal være kommunens rolle i

positiv befolkningsutvikling kan komme i konflikt med andre verdier. Som eksempel må boligbygging og næringsutvikling avveies mot biologisk mangfold, matproduksjon og rekreasjonsverdier. Det er dermed viktig at utviklingen av Bamble frem mot 2040 må tilfredsstillende dekke dagens behov uten å ødelegge fremtidige generasjoners muligheter til å dekke sine.

samfunnsutviklingen. Vi må bort fra oppfatningen om at kommunen kun skal være en service- og tjenesteyter, og heller se på kommunen som en katalysator for fremtidig utvikling i samspill med andre.



Figur 2 Historisk utvikling av kommunens rolle

Kommunen skal fortsatt være myndighetsutøver og yte faglige gode tjenester. Men den må drives på en måte som gjør at innbyggere og organisasjoner kan bidra, både med å definere behov og ved å utvikle og gjennomføre handlinger for å møte

disse. Det er dette som er samskaping. Hvis vi lykkes med samskaping i Bamble, kan det bidra til å gi oss bedre løsninger, økt samfunnsdeltakelse og et sterkere fellesskap. På denne måten står vi sterkere sammen for å få det samfunnet vi ønsker oss i 2040.

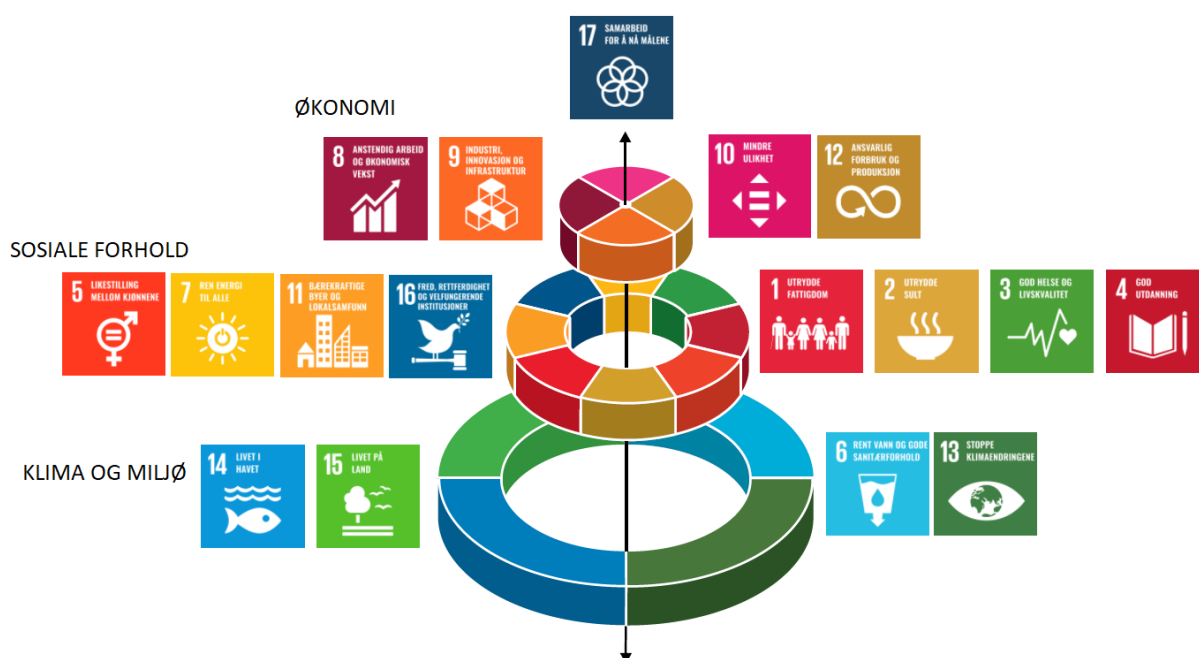
Bærekraftig kommune

For å nå målene om et attraktivt, inkluderende og klima- og miljøvennlig Bamble, må kommunen utvikles bærekraftig. Vi må imøtekomme dagens behov uten å ødelegge mulighetene for at de som kommer etter oss skal få dekket sine. FNs bærekraftsmål legger viktige premisser for en bærekraftig samfunnsutvikling i Bamble.

FNs bærekraftsmål er verdens felles arbeidsplan for å utrydde fattigdom, bekjempe ulikhet og stoppe klimaendringene innen 2030, uten å ødelegge fremtidige generasjoners muligheter til å dekke sine behov. Arbeidsplanen består av 17 mål og 169

delmål, utarbeidet av 193 medlemsland. Målene skal fungere som en felles global retning for land, næringsliv og sivilsamfunn.

De 17 hovedmålene er kategorisert i tre dimensjoner; klima og miljø, sosiale forhold og økonomi. De tre dimensjonene bygger på hverandre og henger sammen. Den nederste dimensjonen viser til jordens tålegrense og er et grunnlag for neste dimensjon, som skal sikre menneskerettigheter og grunnleggende sosiale behov. Økonomien, som er den øverste dimensjonen, må igjen fungere innenfor de to andre dimensjonene.



Figur 3 - FNs bærekraftsmål

Samarbeid er både et mål og en faktor som gjennomfører FNs bærekraftsmål. Selve utredelsen har tatt mange år med samarbeid, men også realiseringen av målene legger opp til synergier mellom organisasjoner, organisasjoner og stat, kommuner, departementer og avdelinger. Bærekraftsmålene gir mulighet for alle deltakere i samfunnet til å skape et felles språk, og å dele kunnskap og erfaringer. Dette vil gi bedre forutsetninger for å nå målene.

Regjeringen slår fast at kommuner er nøkkelaktører for å fremme en bærekraftig samfunnsutvikling og realisere bærekraftsmålene i Norge. Det er kommunene som er nærmest befolkningen, lokale bedrifter og organisasjoner. Samtidig er vi ansvarlige for mye av den sosiale og fysiske infrastrukturen som påvirker befolkningens levekår og utviklingsmuligheter.

Bamble kommune skal ikke ha som målsetting å løse bærekraftsmålene alene. Men vi skal ta

med oss perspektivene og innholdet i målene, og sette det i en lokal kontekst. I arbeidet med samfunnsdelen har bærekraftsmålene blitt gjennomgått og vurdert. For hvert

satsingsområde i samfunnsdelen fremheves målene som vil være mest relevante å se til når vi utvikler Bamble frem mot 2040.

Medvirkning

Bambles innbyggere, næringsliv, lag og foreninger er opptatt av Bambles fremtid. I arbeidet med å lage samfunnsdelen har kommunen lagt opp til prosesser der alle som ønsker kan bidra og gi sine synspunkter og innspill til hvordan Bamblesamfunnet skal utvikles mot 2040. På grunn av koronapandemien har det blitt mindre mellommenneskelige møter enn ønsket i dette arbeidet. Likevel har vi fått tilbakemeldinger fra flere hundre engasjerte innbyggere!

Informasjon rundt arbeidet og medvirkningsprosessene har i hovedsak blitt flyttet til digitale og skriftlige plattformer. Kommunen har forsøkt å nå så mange som mulig ved å benytte egne nettsider, sosiale medier, lokalpresse og informasjon per post. I tillegg til å informere om arbeidet har det blitt oppfordret til å delta i utarbeidelsen av planen

på flere ulike måter. Som et resultat av dette har det kommet inn over 400 svar på en spørreundersøkelse som ble gjennomført både digitalt og per post, innspill fra 11 lag og foreninger, deriblant et samlet Bamble næringsråd og næringsforum, og det har kommet inn tegninger og innspill fra diskusjonsoppgaver og idemyldringer fra flere av Bambles skoler og barnehager.

Engasjementet rundt utviklingen av kommunen er stort, og vi har fått mange kreative og gode forslag. Innspillene og synspunktene er nærmere beskrevet i medvirkningsrapporten som er lagt ved samfunnsdelen.

Tilbakemeldingene har bidratt i utarbeidelse av satsingsområdene, målene og strategiene slik de blir lagt frem her i samfunnsdelen. Takk for hjelpen!

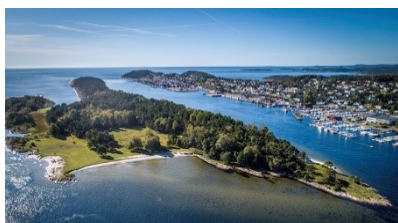


Satsingsområder

Satsingsområdene peker på de områdene Bamble skal ha ekstra fokus på, og som skal gis ekstra ressurser frem mot 2040.

Satsingsområdene har tilhørende langsiktige mål som beskriver hvordan vi vil ha det i Bamble, og hvert langsiktige mål har igjen flere strategier som viser hva vi må gjøre for å nå målene.

Satsingsområdene tar utgangspunkt i utfordringene og utviklingstrekkene fra planstrategi og planprogram, FNs bærekraftsmål, innspillene som har kommet fra medvirkningsprosessene, og i samarbeidet mellom Bambles folkevalgte og kommuneadministrasjonen:



Attraktive Bamble



Inkluderende Bamble



Klima- og miljøvennlige Bamble

Samarbeid for å nå målene

Bamble er et attraktivt bosted for unge og barnefamilier, og et sted der eldre føler seg trygge

Bamble er kjent som en attraktiv besøks- og fritidsboligkommune med gode opplevelser

Bamble er en tilrettelegger for nytt og eksisterende næringsliv som sikrer vekst, utvikling samt ivaretar miljø og mennesker

I Bamble har vi selvstendige innbyggere som opplever å mestre egne liv og tilhøre et fellesskap

I Bamble opplever innbyggerne å ha god helse gjennom hele livet

Bamble har skoler og barnehager av høy kvalitet som gir nødvendige forutsetninger for fremtidig velferd

Innbyggerne i Bamble deltar i samfunnet gjennom arbeid, utdanning og aktivitet

Bamblesamfunnet verdsetter likestilling, mangfold og ulikhet

Bamble kommune reduserer sine klimagassutslipp i tråd med nasjonalt fastsatte mål

Bamble har en bærekraftig forvaltning av økosystemer i kommunen

Bambles innbyggere har gode holdninger og verdier som tar hensyn til klima og miljø

Kommunen som organisasjon



Attraktive Bamble

Bamble skal være en attraktiv kommune som fremmer livskvalitet, næringsutvikling og et bedre miljø. Får vi til dette bygger vi tillit, trygghet og trivsel som igjen stimulerer til næringsutvikling, konkurransekraft og økt bosetting og besøk.

For å lykkes med attraktivitet må Bamble kommune være en aktiv samfunnsutvikler som har et helhetlig og langsiktig grep om stedsutvikling. Stedsutvikling handler om å utvikle stedets sosiale, kulturelle og fysiske kvaliteter slik at det blir attraktivt for alle innbyggere og brukere av stedet.

Stedsutvikling er en viktig strategi for omdømmebygging, og et godt omdømme er vesentlig for at Bamble skal bli attraktivt. Bambles omdømme kan forbedres på flere måter. Man kan blant annet fokusere på å styrke de kvalitetene Bamble allerede har, knyttet til kultur, natur, næringsliv, eller andre



Figur 4: Relaterte bærekraftsmål - 3, 4, 8, 9, 11, 12, 13 og 17

områder. Eller ved å legge vekt på profilering og markedsføring av Bamble på ulike måter. I tiden frem mot 2040 blir det viktig å gjøre begge deler. Vi ønsker også at innbyggere og næringsaktører skal være stolte av og

fornøyde med Bamble, da dette også vil bidra til et positivt omdømme.

For at Bamble skal tiltrekke seg og beholde innbyggere må vi fokusere på flere ting samtidig. Vi må blant annet legge vekt på egenskaper som er spesielt for Bamble, tilgjengelighet til viktige tjenester og tilbud i hverdagen, og å ha levende sentrumsområder. Attraktivitet kommer ikke av seg selv. Vi må gå aktivt inn for å skape noe nytt, eller gjøre en endring. Det krever også at innbyggere, politikere og kommuneadministrasjonen har gjensidig tillit til hverandre, og at man har en helhetlig tilnærming til samfunnsutviklingen. Får vi til dette vil folk ønske å flytte til og bli boende i kommunen, næringsdrivende vil se på Bamble som næringsvennlige og ønske å drive næring her, og besøkende vil komme på besøk og feriere i kommunen.

Bamble skal være et trygt og godt sted å bo for alle aldersgrupper. Men for å jevne ut den forventede endringen i alderssammensetningen, ønsker vi spesielt å være et attraktivt bosted for unge og barnefamilier. Hvis vi lykkes med dette vil vi få til en mer balansert forsørgerbyrde i befolkningen, mer tilgjengelig arbeidskraft og kompetanse for næringslivet, og økt skatteinngang og mulighet for å beholde og forbedre tjenester i kommunen.

I dag regnes Bamble som et sommersted for turister og besøkende og et stille bosted hvor det skjer lite på vinterstid. Næringslivet ser et potensiale for å endre dette gjennom økte investeringer, aktivitet og opplevelser slik at det blir mer liv og røre. Klarer de dette, vil det kunne gi ringvirkninger både for næringsaktivitet, økt tilflytting og flere besøk større deler av året.

Hvordan vi former våre omgivelser betyr også mye for folks hverdag og hvordan vi lever våre liv. Ved å tilrettelegge for rekreasjon,

friluftsupplevelser og fysisk utfoldelse, og ved å gjøre naturen mer tilgjengelig for alle, fremmer vi trivsel og aktivitet som kan gi økt livskvalitet. Den lokale kultur- og naturarven bør brukes som en ressurs i utviklingen av kommunen, og som grunnlag for omdømmebygging og attraktivitet. Dette vil styrke Bambles særpreg og identitet, og innbyggerne vil få en historisk forankring som gir tilhørighet og stolthet over å bo i Bamble.

Samtidig er det viktig for det sosiale livet i Bamble å utvikle urbane kvaliteter, blant annet gjennom attraktive byrom og møteplasser. Det må legges til rette for aktiviteter gjennom kultur-, idretts- og foreningsliv med gode møteplasser på tvers av generasjonene. Dette kan gi mer tilhørighet og inkludering, og gjøre Bamble mer attraktivt. Det er viktig at slik tilrettelegging gjøres på en bærekraftig måte ved å lokalisere boliger, butikker, serviceinstitusjoner og arbeidsplasser slik at transportbehovet begrenses, samtidig som det sosiale liv i mindre tettbygde strøk ivaretas. Bamble må fokusere på å gjenvinne ressurser, benytte mer miljøvennlig transport og bruke miljøvennlige materialer og energiløsninger. Dette er selvsagt avgjørende for å bli en mer klima- og miljøvennlig kommune, men kan også bidra til å bli en mer attraktiv kommune.

For å lykkes med nyskaping, endring og utvikling må Bamble kommune fokusere på tverrfaglighet og samarbeid på tvers av sektorer. Kommunen må bidra i dette arbeidet med kompetanse på dialog, prosessstyring og kunnskapsutveksling. Å arbeide for et attraktivt Bamble vil kreve ressurser. Nye partnerskap og samarbeidsarenaer kan bidra til at Bamble kommune som organisasjon kan løse oppgaver og realisere prosjekter som per i dag ikke er mulig innenfor kommunale budsjetter.

SLIK VIL VI HA DET	SLIK GJØR VI DET
<p>Bamble er et attraktivt bosted for unge og barnefamilier, og et sted der eldre føler seg trygge</p>	<ul style="list-style-type: none"> • Utvikle et variert og attraktivt botilbud. • Legge til rette for tilgjengelige kommunale tjenester av høy kvalitet, og et variert og rikt kultur-, idretts- og foreningsliv. • Utvikle urbane kvaliteter og tilrettelegge for attraktive byrom, samt ha attraktive tettsteder og lokalsamfunn. • Legge til rette for møteplasser, og sikre grøntområder og tilgjengelige friluftsområder. • Skape en felles identitet, optimisme og dugnadsånd som gjør innbyggerne stolte av Bamble. • Legge til rette for infrastruktur som sikrer kommunikasjon og beredskap i hele Bamble.
<p>Bamble er kjent som en attraktiv besøks- og fritidsboligkommune med gode opplevelser</p>	<ul style="list-style-type: none"> • Jobbe målrettet med merkevarebygging og posisjonering for å sikre markedsføring av Bamble som en attraktiv turistkommune. • Sikre og videreutvikle vår posisjon som musikk- og festivalkommune. • Videreutvikle Bamble som kystkulturkommune med fokus på kulturlandskap, natur- og friluftslivopplevelser. • Sikre et godt tjenestetilbud og servicevennlighet for besøkende.
<p>Bamble er en tilrettelegger for nytt og eksisterende næringsliv som sikrer vekst, utvikling samt ivaretar miljø og mennesker</p>	<ul style="list-style-type: none"> • Legge til rette for utvikling av næringsareal og næringsbygg, og ta vare på og utvikle primærnæringene. • Bidra til at Bamble oppfattes som en næringsvennlig kommune gjennom dialog, informasjon og servicevennlighet. • Jobbe for lokale arbeidsplasser og tilgang på riktig og nok kompetanse, lærlinger og næringsnettverk. • Sikre et felles regionalt næringsperspektiv som fremstår samlet, synlig og attraktivt. • Legge til rette for god infrastruktur for næringslivet, inkludert gode logistikk løsninger.



Foto – Anette Skaugen Guldager

Inkluderende Bamble

Bamble skal være en inkluderende og mangfoldig kommune. Vi skal jobbe aktivt for at færrest mulig skal stå utenfor arbeidsliv, utdanning, eller sosiale fellesskap. For å lykkes med inkludering skal Bamble kommune rette fokus mot innbyggernes helse og livsmestring. Vi skal sikre økt samfunnsdeltakelse gjennom arbeid, utdanning og aktivitet, og vi vil ta til ordet for den grunnleggende verdien om at alle mennesker er like mye verdt.

For at Bamble skal være et inkluderende og bærekraftig samfunn er det avgjørende at våre innbyggere lever friske og sunne liv. Vi må rette innsatsen mot forebyggende- og helsefremmende arbeid, gjennom helhetlig og tverrfaglig samarbeid på tvers av nivåer og tjenesteområder. Ved å satse på folkehelse stiller vi sterkere i arbeidet mot utenforskap.

Å føle tilhørighet vil si at man har et sted man hører hjemme, et sted det er godt å være. Det kan være i sitt eget hjem, i barnehagene, på skolen, på jobben, eller i lokalsamfunnet.



Figur 5: Relaterte bærekraftsmål 1, 3, 4, 5, 8, 10, 11 og 17

Følelsen av fellesskap og tilhørighet er en sentral del av et inkluderende samfunn, og må ha fokus i tiden fremover. Samtidig må vi bidra til at Bambles innbyggere skal oppleve å mestre større og mindre utfordringer i egne liv. Livsmestring er en forutsetning for trivsel

og selvfølelse, og er på denne måten et vesentlig element i arbeidet mot utenforskap.

I Bamble vil vi i tiden frem mot 2040 få en større andel eldre, samtidig som den forventede levealderen øker. Satsingen på folkehelse, tilhørighet og livsmestring vil derfor på den ene siden bidra til å forberede barn og unge på den økte forsørgerbyrden de vil møte fremover. På den andre siden vil en slik satsing bidra til at eldre får flere friske og sunne leveår. Dette er viktig da aktive og friske eldre vil være en ressurs for lokal samfunnsutvikling, og for arbeidet med inkludering i Bamble.

En sentral målsetting i samfunnsdelen er at vi ønsker at flere skal flytte til, og bli boende i Bamble, med hovedvekt på unge og barnefamilier. Samtidig må vi tilpasse oss den forventede endringen i alderssammensetningen. Ved å utvikle aldersvennlige lokalsamfunn gjør vi samfunnet bedre i stand til å møte mulighetene og utfordringene disse endringene vil føre med seg. For at eldre skal kunne være aktive, trygge, delta i samfunnet, og unngå ensomhet og isolasjon må vi ha en mer helhetlig og tverrsektoriell tilnærming. Sammen må vi legge til rette for at man skal kunne bo hjemme lengst mulig, oppholde seg i nærmiljøet, ha aktiviteter man har lyst til å delta på og mulighet til å komme seg dit.

Den forventede befolkningsutviklingen vil også bidra til å legge press på velferdssamfunnet. For at vi skal ha høy velferd og et sosialt bærekraftig Bamble også i årene som kommer, er vi avhengige av at flest mulig er i arbeid. Et inkluderende Bamble er også avhengige av at innbyggerne våre gjennomfører et utdanningsløp, da dette vil gi bedre forutsetninger for arbeid og samfunnsdeltakelse. God utdanning kan skje på mange arenaer. Bambles skoler,

barnehager, voksenopplæring, kulturskole, idrettsliv og andre kulturarenaer er eksempler på dette.

Utdanning og kompetanse vil ikke bare komme den enkelte til gode. Også Bambles næringsliv vil tjene på en slik satsing. Det er vanskelig å spå hvilke områder og næringer som vil ha sterkest vekst fremover. Ser vi derimot på endringene som har skjedd de siste årene og på forventningene til fremtidens arbeidsmarked er det tydelig at vi må forvente endringer. Ved å legge til rette for et høyt kompetansenivå i befolkningen vil Bamble ha et godt grunnlag for å tilpasse seg endringer som kommer, og det vil gjøre næringslivet mer omstillingsdyktige.

Selv med en satsing på arbeid og utdanning vil det alltid være noen som står helt eller delvis utenfor utdanningsforløp og arbeidsliv. Mange i denne gruppen kan og vil gjerne delta i utdanning eller arbeid hvis de får muligheten. I slike tilfeller må Bamble legge til rette for samfunnsdeltakelse gjennom kompetansehevende-, arbeidsrettede-, eller andre former for meningsfulle aktiviteter.

Det å gi alle en mulighet for aktiv samfunnsdeltakelse er vesentlig frem mot 2040. I Bamble skal alle mennesker verdsettes likt. Likeverd handler om å gi alle like rettigheter, muligheter til å bestemme over eget liv og avskaffe diskriminerende ordninger. Det gjelder uansett kjønn, seksuell orientering, religion, alder, etnisitet, sosial bakgrunn eller funksjonsevne. Bamblesamfunnet skal være raust, og vi skal fremme mangfold og ulikhet.

Utenforskap er et problem vi ikke kan løse alene, og kommunen, innbyggere, næringsliv, lag og foreninger må stå sammen for å sikre at Bamble er et inkluderende samfunn, også i 2040.

SLIK VIL VI HA DET	SLIK GJØR VI DET
<p>I Bamble har vi selvstendige innbyggere som opplever å mestre egne liv og tilhøre et fellesskap</p>	<ul style="list-style-type: none"> • Arbeide målrettet for høyere deltakelse i utdanning og arbeidsliv. • Legge til rette for gode arenaer for samskaping og være en aktiv medspiller i samhandling med innbyggere, næringsliv, lag og foreninger. • Legge til rette for aktive og levende lokalsamfunn som fremmer inkludering og samhold. • Bidra til at innbyggerne tar medansvar for egen situasjon og mestre eget liv. • Legge til rette for boligutvikling som fremmer egenmestring for alle aldersgrupper og funksjonsnivå.
<p>I Bamble opplever innbyggerne å ha god helse gjennom hele livet</p>	<ul style="list-style-type: none"> • Legge til rette for at innbyggerne skal oppleve å ha god helse i alle livets faser. • Arbeide forebyggende og helsefremmende for å styrke innbyggernes psykiske og fysiske helse.
<p>Bamble har skoler og barnehager av høy kvalitet som gir nødvendige forutsetninger for fremtidig velferd</p>	<ul style="list-style-type: none"> • Legge til rette for et helhetlig og koordinert læringsløp som tar hensyn til den enkeltes forutsetninger og behov. • Legge grunnlag for et trygt og godt lærings- og oppvekstmiljø. • Sikre at alle møter profesjonelt og høyt kvalifiserte ansatte gjennom Bamble kommunes utdanningstilbud.
<p>Innbyggerne i Bamble deltar i samfunnet gjennom arbeid, utdanning og aktivitet</p>	<ul style="list-style-type: none"> • Legge til rette for at flest mulig skal gjennomføre et utdanningsløp. • Arbeide for at alle som kan har mulighet til å delta i arbeid, eller meningsfull aktivitet. • Legge til rette for at arbeidstakere opplever seg inkludert i arbeidslivet.
<p>Bamblesamfunnet verdsetter likestilling, mangfold og ulikhet</p>	<ul style="list-style-type: none"> • Arbeide aktivt mot diskriminering. • Fremme verdiarbeid i barnehager, skoler og arbeidslivet, og ha nulltoleranse for mobbing. • Legge til rette for inkluderende og trygge oppvekstmiljøer.



Foto – Anette Skaugen Guldager

Klima- og miljøvennlige Bamble

Bamble skal være en miljøbevisst og klimavennlig kommune der innbyggere og næringsliv aktivt bidrar til en grønnere hverdag. Bamblesamfunnet skal kunne utvikle seg i tråd med internasjonale, nasjonale og regionale føringer hvor ikke-kvotepliktige utslipp som transport, avfall, bygg og naturforvaltning vil være i fokus.

Bamble kommune er en av de største arbeidsgiverne i kommunen. I tillegg har kommunen sentrale roller som samfunnsutvikler, planmyndighet og byggesaksbehandler. For Bamble kommune er det derfor viktig å gå foran som et godt eksempel i klima- og miljøarbeidet, og å sette klimautfordringene på dagsorden.

Miljølovverket og plan- og bygningsloven gir kommunen et ansvar for miljøvern lokalt.



Figur 6: Relaterte bærekraftsmål - 6, 7, 9, 11, 12, 13, 14, 15 og 17

Dette gjelder spesielt innenfor temaene forurensning, naturmangfold, naturforvaltning, arealforvaltning og klima. Lovverkene gir kommunen mulighet til å legge føringer for redusert transport, tilrettelegging

for grønne reiser, samordnet gods- og varetransport og bedre organisering av personreiser. De kan også regulere hvordan kommunens arealer skal brukes for å ivareta det biologiske mangfoldet. Slike virkemidler er vesentlige for å skape et mer klima- og miljøvennlig Bamble.

Det lokale utfordringsbilde for klima og miljø følger i stor grad internasjonale trender. Dette gjelder spesielt for klimaendringer, klimagassutslipp, arealforvaltning, ekstremvær og endringer i demografi. Klimaendringene er her nå og vi må tilpasse oss et villere, varmere og våtere klima, med høyere havnivå og økt fare for flom og skred. Bamble er avhengig av å legge til rette for en klimavennlig arealutnyttelse, med effektiv infrastruktur som stimulerer til bruk av miljøvennlig transport og felles energiløsninger.

I Bamble kommer de største klimagassutslippene fra industri og transport. Industrien er kvotepliktig og kommunens påvirkningsgrad er begrenset. Innenfor transport er potensialet for reduksjon av klimagassutslipp derimot vesentlig. For å redusere klimagassutslippene fra transportsektoren må flere reiser gjennomføres med nullutslipps-transportmidler. Dette gjelder både persontransport og vare-/tjenestetransport. En viktig faktor for økt bruk av miljøvennlige transportmidler er god infrastruktur gjennom utbygd nett av ladestasjoner og fyllerpunkter for biogass.

I tillegg til klimagassutslipp er kommunens biologiske mangfold sentralt for klima- og miljøarbeidet i Bamble. Biologisk mangfold beskriver mangfoldet av levende organismer for et område. I Bamble gjør en spesielt kalkrik berggrunn og et gunstig klima at mange sjeldne og truede arter av eksempelvis karplanter og sopp trives i vår kommune. Det

er viktig at utviklingen vi ønsker i Bamble er bærekraftig, og ikke går på bekostning av det biologiske mangfoldet.

Bamble har attraktive og varierte friluft- og rekreasjonsområder med god tilgang til saltvann, ferskvann, skog og fjell. For at Bamble skal være en klima- og miljøvennlig kommune, og for å sikre bosteds- og besøksattraktivitet, må disse områdene bli ivaretatt. Langs kysten og i sjøen er det viktige oppvekst- og gyteområder for fisk og andre arter som er viktig å beskytte. Vannmiljø må kontinuerlig ivaretas og forbedres både ved kysten og i ferskvann, både for det marine biologiske miljøet og for drikkevannskvalitet. I tillegg har Bamble kommune lenge vært opptatt av å forvalte strandsonen og de verdiene den representerer for allmennheten på en god måte.

For å redusere klimagassutslipp, bremse tapet av naturmangfold og redusere forurensning må vi gå fra en bruk-og-kast økonomi til en mer sirkulær økonomi. En sirkulær økonomi betegnes som en økonomi der produkter varer så lenge som mulig, repareres, oppgraderes og i større grad brukes om igjen. Når produktet til slutt kastes skal det gjenvinnes, og på denne måten brukes i ny produksjon. På denne måten går så lite som mulig av ressursene tapt. Utviklingen på dette området skjer fort, og vi må være villige til å endre våre vaner for å nå målet om et mer klima- og miljøvennlig Bamble.

Holdninger og verdier er grunnleggende for hvordan vi lever våre liv. Det er også viktig for hvordan vi ønsker at samfunnet skal utvikles frem mot 2040. Det er mange som har et sterkt engasjement for klima og miljø i Bamble, men det er et potensiale for å bli enda flere. Det blir viktig for å nå målene knyttet til klima og miljø.

SLIK VIL VI HA DET

SLIK GJØR VI DET

Bamble kommune reduserer sine klimagassutslipp i tråd med nasjonalt fastsatte mål

- Legge til rette for et godt kollektivtilbud og sikre framkommeligheten til myke trafikanter i hele kommunen.
- Legge til rette for utvikling av infrastruktur og økt bruk av nullutslippskjøretøy.
- Vektlegge krav til klima- og energivennlige løsninger ved all planlegging, anskaffelser og anbudsrunder.
- Informere og oppfordre til bruk av energieffektive løsninger.
- Sikre at kommunens avfallshåndtering oppfyller nasjonale krav, og arbeide for en mer sirkulær økonomi.

Bamble har en bærekraftig forvaltning av økosystemer i kommunen

- Øke kunnskapen om kommunens naturmangfold og sikre utsatte områder.
- Sikre og videreutvikle rekreasjonsområder og tilgang til natur i nærhet av boligområder.
- Arbeide aktivt for å redusere tap av natur.
- Arbeide aktivt for å sikre og reetablere dyrkbar mark.

Bambles innbyggere har gode holdninger og verdier som tar hensyn til klima og miljø

- Fremme holdningsskapende arbeid med fokus på innbyggernes valg og levesett, og hvilken betydning dette har for bærekraftig utvikling.
- Gjøre informasjon angående klima og miljø mer tilgjengelig.
- Sørge for gode kanaler til medvirkning fra interessenter knyttet til arbeidet med klima og miljø.



Arealstrategi

Arealstrategien viser hvordan samfunnsdelen gir føringer for kommunens fysiske planlegging og utvikling i et langsiktig perspektiv. Kommuneplanen består i tillegg til samfunnsdelen av en arealdel. I arealdelen vises de overordnede trekkene for hvordan kommunens arealer skal brukes. Det er viktig at det er god sammenheng mellom kommuneplanens samfunnsdel og arealdel.

Kommunestyret har vedtatt at det ikke skal gjøres en fullstendig gjennomgang av kommuneplanens arealdel nå. Temaene fra gjeldende arealdel skal likevel følges opp, og det skal gjøres mindre justeringer etter at samfunnsdelen er behandlet.

Arealingsene som beskrives her vil dermed ta utgangspunkt i gjeldende arealplan og de temaene som det er bestemt at skal gjennomgå i planprogrammet for arealdelen.

Arealings for et attraktivt Bamble

Variert botilbud

For å fremme et variert og attraktivt botilbud ønsker vi på den ene siden å prioritere fortetting og utvikling av områdene i og nær Langesundshalvøya. På den andre siden skal vi videreutvikle Bambles lokalsentre og tettsteder i tråd med kommuneplanens arealdel og regional areal- og transportplan i Grenland (ATP-Grenland).

Næringsutvikling

Siden kommuneplanens arealdel ble vedtatt i 2015 har ny E-18 mellom Rugtvedt til Dørdal blitt ferdigstilt, samtidig som at utviklingen knyttet til Frier Vest og fylkesveg 353 er inne i en ny fase. For at Bamble skal være attraktive for næringslivet ønsker vi å prioritere en trinnvis og bærekraftig utvikling av de nye

kryssene knyttet til E-18, og legge til rette for arealkrevende industri i området fra Skjerkøya til Herre.

Tilgjengelige natur- og friluftsområder

Noe av det som gjør Bamble til en attraktiv kommune å bo i og besøke er tilgangen til kyst og natur. For å bygge opp om disse særtrekkene må Bamble bevare de naturkvalitetene vi har og legge til rette for at natur- og friluftsområder er tilgjengelige for våre innbyggere og besøkende.

Kulturarv

Bamble kommune har en rik historie, blant annet knyttet til kystkultur, industri/bergverk, samt jord- og skogbruk. Bambles historie er viktig for å styrke kommunens særpreg og identitet, og den ligger som et grunnlag for vårt omdømme og bidrar til attraktivitet. I gjeldende arealdel beskrives kulturminner og kulturmiljøer som en viktig del av kulturarven, da de representerer levende historie i våre omgivelser. De er uerstattelige kilder til fortiden og gir kunnskap om hvordan menneskene har levd og virket opp gjennom tidene. Det er derfor viktig at vi ivaretar Bambles historie og kulturarv i fremtidig arealutvikling.

Arealings for et inkluderende Bamble

Utvikle tettsteder og lokalsentre

For at våre innbyggere skal føle at de er en del av et større fellesskap er det viktig at vi har sterke og aktive lokalsamfunn. I Bamble har vi flere boligområder utover kommunesentraene på Langesundshalvøya. I arbeidet med inkludering blir det viktig å videreutvikle kommunens tettsteder og lokalsentre.

Åpenhet og medvirkning

Bamble kommune skal ha åpenhet rundt kommunens planlegging, og legge til rette for medvirkning. På denne måten vil innbyggere, næringsliv, lag og foreninger få mulighet til å delta og sette premisser i utviklingen av Bamble samfunnet.

Boliger for egenmestring

Et annet viktig område for et inkluderende og mangfoldig Bamble er likeverd. Ved å legge til rette for boligutvikling som fremmer egenmestring for alle aldersgrupper og funksjonsnivå, ønsker vi å bidra til å gi alle kommunens innbyggere like muligheter for bosetting i Bamble.

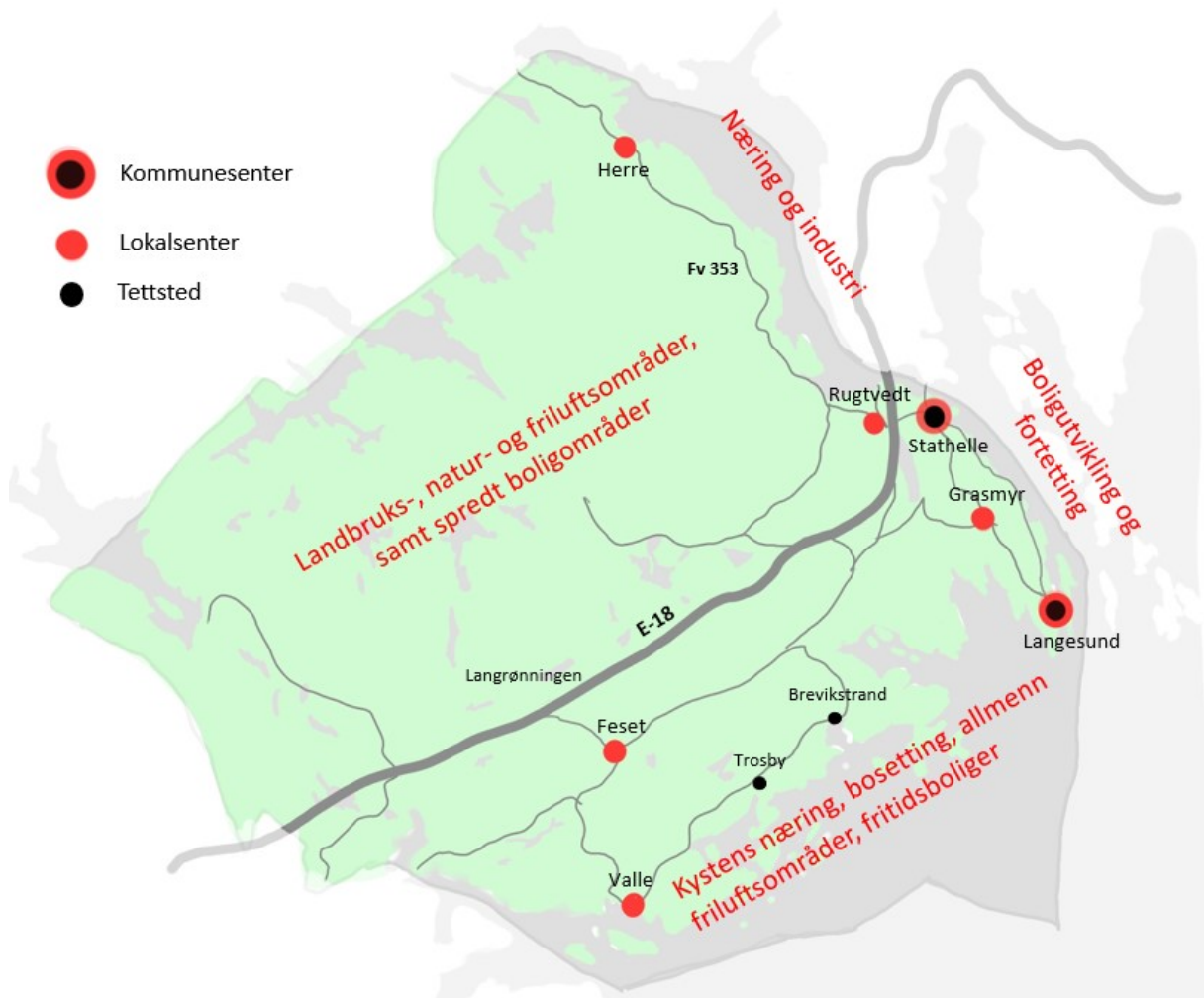
Arealsatsinger for et klima- og miljøvennlig Bamble

Klimavennlig transport

For å bidra til å redusere utslipp fra transportsektoren må vi legge til rette for et godt kollektivtilbud, som følger utviklingen av boligutbyggingen i Bamble. Samtidig skal vi sikre fremkommelighet slik at flere kan gå eller sykle, og vi må stimulere til økt bruk av nullutslippskjøretøy.

Bærekraftig arealutvikling

I tiden frem mot 2040 skal både eksisterende og nye bolig- og næringsområder utvikles. Det er viktig at denne utviklingen skjer på en bærekraftig måte, der vi arbeider aktivt for å redusere tap av natur og ivaretar grønne områder som er grunnlag for friluftsliv, fritidsaktiviteter og rekreasjon ved utbygging og fortetting.



Figur 7 - Prioriterte utviklingsområder fra gjeldende arealdel



Foto: Bjørn Årseth

Kommunen som organisasjon

Bamble skal være en attraktiv, inkluderende, og klima- og miljøvennlig kommune som har en felles identitet og organisasjonskultur som fremmer omstilling, utvikling og kontinuerlig forbedring. Gjennom verdiene respekt, kompetanse og engasjement arbeider organisasjonen som ett lag og utnytter sitt handlingsrom for å løse sitt samfunnsoppdrag og imøtekomme innbyggernes forventninger og tjenestebehov.

For at organisasjonen skal lykkes med samfunnsoppdraget er det viktig at vi har et større bilde av hva organisasjonen sikter mot, og at dette gir retning og mening for de som deltar i arbeidet. Organisasjonen må ta med seg suksesshistorier fra fortiden. Bamble har vært, og er, en lærende organisasjon med åpne prosesser hvor alle bidrar med sine

ressurser og engasjement, og hvor det er en kultur for å ivareta og se hverandre, gripe muligheter og skape optimisme. Gjennom en felles historiefortelling, et overordnet bilde og visjon vil vi få systemer, prosesser, mennesker og kultur som trekker i samme retning, hvor hver enkelt ser seg selv i en større helhet. Gjennom stø kurs og prioriterte satsingsområder vil vi få forankring til omstillings- og utviklingsarbeidet og mer helhetlige og sammenhengende strategier, planer og tjenester.

Organisasjonen skal være en attraktiv arbeidsplass som imøtekommer innbyggernes forventninger og tjenestebehov. Ansatte skal arbeide mot felles mål og oppfattes som ett lag gjennom en kultur for kontinuerlig forbedring. For å kunne levere gode tjenester

og legge til rette for videre utvikling av lokalsamfunnet, må Bamble kommune som organisasjon utvikle seg i takt med endringer og tilpasse seg skiftende rammebetingelser både internt i organisasjonen og eksternt. Endrede krav og forventninger fra staten og innbyggerne medfører endret behov for tjenester. Dette gir behov for investeringer og omprioritering av kommunens økonomiske ressurser. Konkurransen om arbeidskraft og økt krav til kompetanse øker kommunens lønnskostnader. En aldrende befolkning med færre yrkesaktive svekker finansieringen av offentlige tjenester, og kommunens økonomi vil også i fremtiden være under press.

Verden er mer kompleks enn tidligere og organisasjonen må derfor kontinuerlig arbeide for en effektiv og hensiktsmessig organisering som fremmer samhandling, fleksibilitet og et helhetlig innbyggerfokus. Endring og omstilling krever et trygt, stabilt og lærende arbeidsmiljø der alle tar ansvar og har tillit til hverandre. En sikker internkontroll og risikostyring, etterlevelse av kommunens verdigrunnlag og en god livsfasepolitikk vil gi stabiliteten vi trenger for å stå i endring. I tillegg må organisasjonen legge til rette for at man har handlingsrom og ressurser for nyskaping og utvikling.

Som en moderne kompetanseorganisasjon er ledere og medarbeidere vår viktigste ressurs for å nå organisasjonens mål. Det blir derfor viktig å arbeide aktivt med strategisk rekruttering, kompetanse- og lederutvikling som mobiliserer til gjennomføring og riktig kompetanse til rett tid. Vi må sikre endringskompetanse og -kapasitet gjennom gode styringsprosesser og kunnskapsbasert utvikling, og legge til rette for et inkluderende arbeidsmiljø som styrker jobbnærvær og hindrer utstøting.

Det er ledere og medarbeidere som kan drive frem endringer og forme organisasjonskulturen vår. Vi må skape en kultur for livslang læring med åpne prosesser der meningsutveksling, tilbakemeldinger og nye ideer ønskes velkommen. Ledere og ansatte skal ha mot til å tenke nytt og lære av feil og suksesser, mangfold skal verdsettes og deling av kunnskap og erfaringer skal være normalen. I en slik kultur skal gevinster synliggjøres og realiseres i form av bedre tjenester og budsjettbesparelser.

Nyskaping og tjenesteutvikling må baseres på forståelse av reelle utfordringer og behov. Brukeren må settes i sentrum for å sikre riktig tjeneste til rett tid og et helhetlig tjenestetilbud der ressursene brukes på tvers i organisasjonen. Dette vil kreve nye måter å løse oppgavene på gjennom nye samarbeidsarenaer og partnerskap, økt digitalisering av tjenester og et handlingsrom og insentiver for nyskaping og utvikling. For å sette ledere og medarbeidere i stand til å arbeide på nye måter må det satses spesielt på digital kompetanse, utrednings- og designkompetanse og kompetanse i bruk av ulike arbeidsformer og teknikker. Innen samarbeid og samskaping må det legges vekt på dialog og medvirkning på tvers av forvaltningsnivåer og sektorer og ut mot innbyggere, frivillige, næringsliv og offentlige instanser. Målet er riktig og effektiv ressursbruk og å iverksette tiltak som treffer best mulig. Lykkes vi med innføring av nye arbeidsmetoder, samarbeidsformer og ny teknologi, vil vi sammen kunne løse fremtidige utfordringer og realisere prosjekter som det i dag ikke er handlingsrom til innenfor dagens kommunale budsjetter.

SLIK VIL VI HA DET	SLIK GJØR VI DET
<p>Bamble kommune møter innbyggernes forventninger og tjenestebehov på en samskapende og utviklingsorientert måte.</p>	<ul style="list-style-type: none"> • Ta i bruk nye arbeidsmetoder, samarbeidsformer og ny teknologi for å løse utfordringer. • Nyskaping og tjenesteutvikling baseres på forståelse av reelle utfordringer og behov. • Legge til rette for utvikling av nye samarbeidsarenaer og partnerskap som sikrer dialog og medvirkning fra innbyggere, frivillige, næringsliv og offentlige instanser.
<p>Bamble kommune er en attraktiv arbeidsplass med kompetente ledere og medarbeidere som utnytter sitt handlingsrom og viser fleksibilitet og endringsvilje.</p>	<ul style="list-style-type: none"> • Arbeide aktivt med strategisk rekruttering, kompetanse- og lederutvikling som mobiliserer til gjennomføring og riktig kompetanse til rett tid. • Sikre endringskompetanse og- kapasitet gjennom gode styringsprosesser og kunnskapsbasert utvikling. • Legge til rette for et inkluderende arbeidsmiljø som styrker jobbnærvær og hindrer utstøting. • Sikre en organisering som fremmer samhandling, fleksibilitet og helhetlig innbyggerfokus.
<p>I Bamble kommune arbeider ansatte mot felles mål og oppfattes som ett lag som bygger kultur for kontinuerlig forbedring.</p>	<ul style="list-style-type: none"> • Gjennom respekt, kompetanse og engasjement arbeider vi som ett lag og ser, støtter og utfordrer hverandre. • Skape en kultur for livslang læring og åpne prosesser der meningsutveksling, tilbakemeldinger og nye ideer ønskes velkommen. • Med brukeren i sentrum sikrer vi et helhetlig tjenestetilbud der ressursene brukes på tvers i organisasjonen. • Skape en kultur hvor kunnskap deles, lagres og utnyttes på en effektiv, sikker og brukervennlig måte.

Oppfølging av planen

I kommuneplanens samfunnsdel planlegger vi overordnet og langsiktig. For at samfunnsdelen skal være et effektivt styringsverktøy for kommunestyret og

kommunens administrasjon, så må de langsiktige tankene bli omgjort til handling.

Satsingsområdene, målene og strategiene følges opp på en rekke måter:



Arealdel

I kommuneplanens arealdel legger vi føringer for Bamble's arealbruk, med utgangspunkt i satsinger fra samfunnsdelen. Bestemmelser fra arealdelen følges videre opp i område- og reguleringsplaner.

Temaplaner

Målene og strategiene i samfunnsdelen er store og favner ofte bredt. For å gjøre om målene og strategiene til handling må de brytes opp og konkretiseres i andre planer. Bamble's temaplaner, strategier og handlingsplaner skal alle ta utgangspunkt i, og bidra til å nå, målene i samfunnsdelen.

Kommuneplanens handlingsdel - Økonomiplan og budsjett

Vi kan ikke nå alle målene i samfunnsdelen med en gang. Den prioriteringen vi må gjøre på kort sikt, gjør vi gjennom kommuneplanens handlingsdel. I handlingsdelen prioriterer vi hvilke områder som skal ha fokus og bevilges

ekstra midler til i en fireårsperiode. I Bamble utgjør økonomiplan og budsjett kommuneplanens handlingsdel, og denne gjennomgås årlig.

Årsmelding

I tillegg til å planlegge og gjennomføre endringer, er det viktig å kontrollere at vi gjør det vi har bestemt i samfunnsdelen. I årsmeldingen beskriver vi hva som er gjort i kommunen det siste året. Den skal gi en oversikt over hva som er resultatet av satsingene og prioriteringene som er bestemt i samfunnsdelen, økonomiplanen og andre planer.

Målene når vi sammen

Utviklingen av Bamble skjer ikke bare i kommunestyret og i administrasjonen. Den skjer i hele kommunen! Aktive innbyggere, lag og foreninger, lokalsamfunnet og næringslivet er med og bidrar. Samfunnsdelen setter kursen mot 2040 - målene når vi sammen

