

Næringsstrategi 2023-2026



Foto: Pipelife

Foto: Even Lundefaret



Innhold

Innledning	3
Rammebetingelser	4
Status, utfordringer og utviklingstrekk	6
Prosess og medvirkning	8
Hovedmål og strategier	9
Strategier for areal- og stedsutvikling.....	10
Strategier for vertskapsattraktivitet og omdømme	11
Strategier for samhandling og inkludering.....	12
Veien videre	13

Innledning

Bamble kommune skal være en fremoverlent og næringsvennlig kommune, hvor det er attraktivt å drive næring og etablere bedrifter. Samtidig skal Bamble kommune være et godt sted å bo og arbeide, og et spennende sted å besøke. Bamble skal være kjent for vakker natur og skjærgård, godt tilrettelagte friluftsområder og yrende kulturliv med gode tilbud og opplevelser gjennom hele året. For å nå disse målene må det arbeides planmessig og langsiktig.

Kommuneplanens samfunnsdel definerer tre overordnede satsningsområder som skal ligge til grunn for kommunens virksomhet i årene fremover. De tre satsningsområdene er «Attraktive Bamble», «Inkluderende Bamble» og «Klima- og miljøvennlige Bamble» i tillegg til det grunnleggende innsatsområdet «Samarbeid». I næringsstrategien er disse satsningsområdene brutt ned i næringsstrategier som støtter opp under kommunens overordnede og langsiktige mål.

Næringsarbeid er altomspennende og rommer både innad- og utadrettet arbeid. Gjennom godt næringsarbeid skal vi skape relevante arenaer for utveksling av informasjon, og stimulere til samarbeid som kan gi felles nytteverdi. Næringsstrategien setter retningen for næringsarbeidet, og synliggjør hvordan vi skal videreutvikle kommunen som en næringsvennlig kommune.

Næringsstrategien er utarbeidet med bred involvering, både fra det lokale næringslivet og regionale samarbeidspartnere. Strategien skal legge til rette for et målrettet og strukturert næringsarbeid fremover, slik at vi sammen når målet om vekst og utvikling.

Dette er første gang Bamble kommune utarbeider en næringsstrategi, og det legges derfor opp til en midtveisevaluering i 2024, slik at det eventuelt kan gjøres nødvendige justeringer. Som et tillegg til næringsstrategien er det utarbeidet en handlingsplan med helt konkrete tiltak og prosjekter. Handlingsplanen skal være fleksibel og rulleres årlig, slik at innsatsen kan tilpasses aktuelle utfordringer.



Foto: Even Lundefaret

Rammebetingelser

Næringsarbeidet i Bamble kommune skjer på tvers i kommunens organisasjon, i samarbeid med private aktører, og i tett samspill med nabokommuner, regionale samarbeidspartnere og andre offentlige instanser. Det er derfor en rekke planer, strategier og føringer som danner rammene for kommunens næringsarbeid.

Overordnede kommunale planer

Kommuneplanens samfunnsdel legger føringer for alt vi gjør i Bamble kommune, og ligger også til grunn for kommunens næringsstrategi. Næringsstrategien bygger på satsningsområdene, og tydeliggjør hvordan næringsarbeidet skal støtte opp om kommunens overordnede målsettinger. Næringsstrategien er definert som en temaplan, og dermed ikke juridisk bundet etter plan og bygningsloven. Med dette som utgangspunkt så er det vurdert dit hen at næringsstrategien ikke knyttes direkte opp mot FNs bærekrafts mål, da dette allerede ligger som føringer gjennom andre førende planverk som Kommuneplanens samfunnsdel, areal del og kommende klima og miljøplan.

Kommuneplanens arealdel beskriver hvordan kommunes arealer skal forvaltes. Arealdelen legger føringer for videre utvikling gjennom å definere, avgrense og fastsette formålet for arealene som er avsatt til næring. Arealdelen legger også føringer for utbygging av infrastruktur. Tilgjengelige arealer og muligheter for utbygging av infrastruktur er avgjørende for å skape vekst og utvikling, og kommuneplanens arealdel er således både viktig og førende for næringsarbeidet.

Øvrige kommunale planer

I 2020 ble det utarbeidet en handlingsplan for næringsarbeidet i Bamble kommune. Dette var en midlertidig plan i påvente av en mer langsiktig næringsstrategi. Det ble gjennomført en omfattende innspills- og medvirkningsprosess i dette arbeidet, og de valgte strategiene er utarbeidet basert direkte på innspilte behov og ønsker som har utkrystallisert seg i medvirkningsprosessen.

Det er vedtatt at det skal utarbeides en egen primærnæringsplan for Bamble kommune. Næringsstrategien tar derfor ikke opp i seg spesifikke strategier knyttet til primærnæringene, da disse vil fremkomme i primærnæringsplanen. Reiseliv er en viktig næring i Bamble, men det utarbeides ingen egen lokal reiselivsstrategi da det foreligger en ny regional reiselivsstrategi og en handlingsplan som er konkret nok til å kunne danne grunnlaget for å utarbeide reiselivsrelaterte tiltak i handlingsplanen til Bamble kommune.



Foto: Fara Mohri

Regionale planer

Strategisk næringsplan for Grenland 2017-2020 er fremdeles gjeldende. Planen ble utarbeidet av Grenlandssamarbeidet, og fulgt opp av Vekst i Grenland. Per november 2022 foreligger det ingen plan for når denne skal revideres, men Grenlandssamarbeidet skal utarbeide retningslinjer for det regionale nærings samarbeidet fremover.

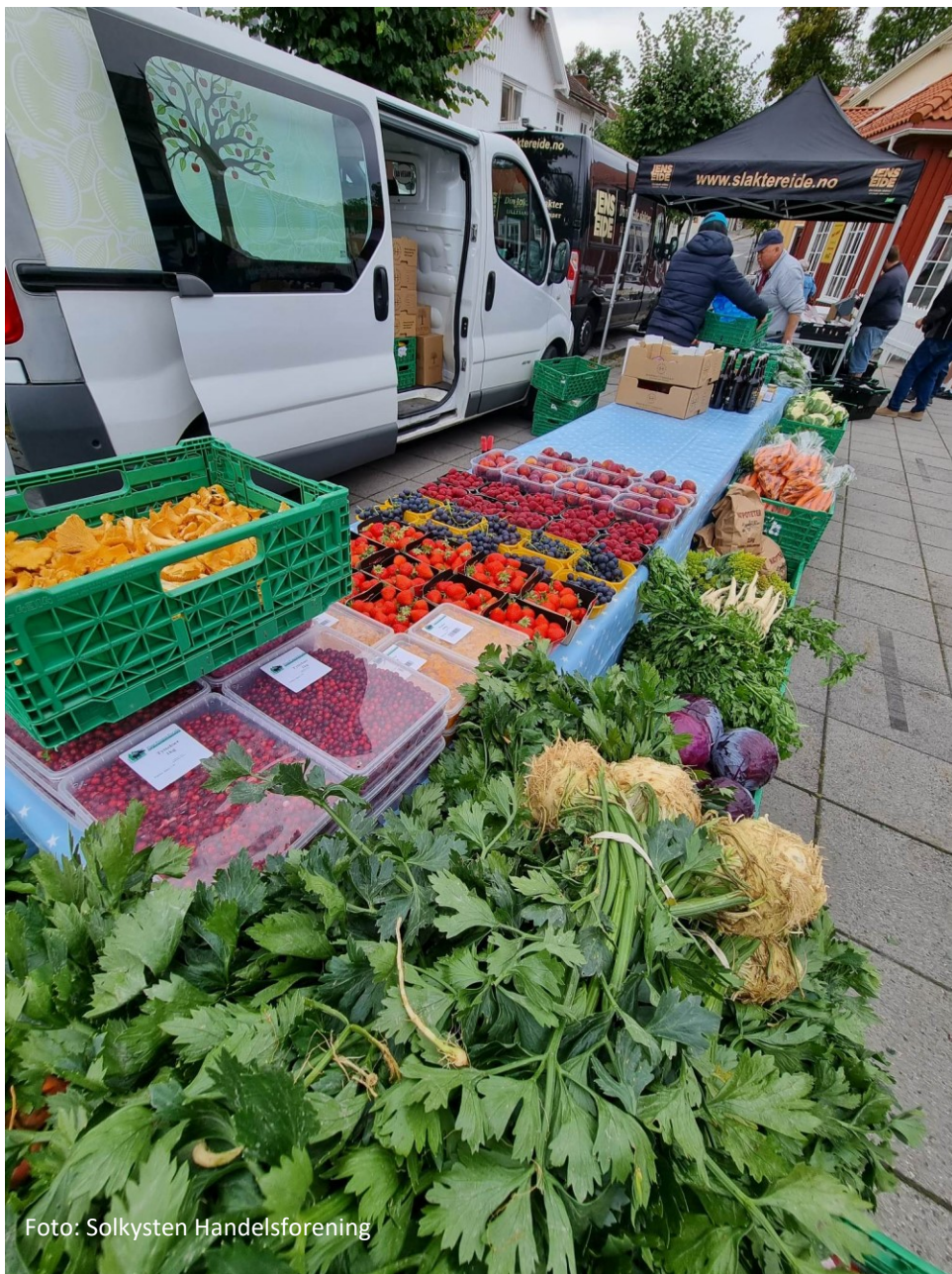
Regional strategi for reiseliv og opplevelser, samt handlingsplan fra Vestfold og Telemark fylkeskommune (VTFK) 2022-2030 er overordnet og førende for reiselivssatsingen i regionen.

Regional strategi og handlingsplan VTFK for forskning, innovasjon og næring 2020-2030 er også en overordnet strategi for Vestfold og Telemark. Strategien omhandler overordnede regionale grep, grønn omstilling og hvordan de store målene kan oppnås gjennom bruk av virkemiddelapparatet, samt og større nasjonale og regionale satsninger.

Arbeidet med en regional kystzoneplan og områdeplan for krafttilførsel er i gang, og ATP Grenland skal rulleres. Disse planene vil også legge føringer og danne rammer for Bamble kommunes fremtidige potensial for næringsutvikling. I tillegg vil det videre arbeidet med Bypakke Grenland påvirke oss. Disse prosessene er i skrivende stund uavklarte, men har potensiale til å påvirke utviklingen i Bamble kommune på en slik måte at det vil være nødvendig å rullere våre lokale strategier og handlingsplaner.



Foto: Pipelife



Status, utfordringer og utviklingstrekk

Nå situasjonen

Verdensbildet er i dag svært uforutsigbart. Den økonomiske krisen er overhengende, og næringslivet sliter med utfordringer i kjølvannet av koronapandemien, i tillegg til økte driftsutgifter. De høye strømprisene er krevende for mange, og det antas at prisene vil holde seg på et høyt nivå også utover vinteren. Statens strømstøtteordning treffer ikke alle bedriftene, og mange står i en vanskelig situasjon. Flere bedrifter har god omsetning, men har allikevel dårlig fortjeneste på grunn av økte driftsutgifter.

Den generelle prisveksten på varer og tjenester medfører ikke bare økte driftsutgifter for næringslivet, men svekker også kjøpekraften til forbrukerne, og påvirker dermed omsetningen ytterligere. Det forventes at antallet konkurser og permitteringer vil øke ut over i 2023. Usikkerheten i samfunnet påvirker også markedene, og medfører at både investeringsviljen og -evnen påvirkes.

Til tross for usikkerhet, prisstigning og økte rentenivåer er det enkelte bransjer som går godt. De som klarer seg best er de som innoverer tjenestene sine og tilpasser driften til de utfordringene de står overfor.

Næringslivet melder også om stort behov for arbeidskraft og kompetanse. Spesielt tydelig er dette innenfor helse- og omsorg, reiseliv, håndverk, samt spisskompetanse innenfor industrien. For å imøtekomme det fremtidige behovet for arbeidskraft, må det arbeides godt på flere områder. Kompetanseheving blir viktig, og det vil være avgjørende å få flere ut i arbeid.

Næring og arbeidsmarked

I arbeidet med å legge til rette for god næringsutvikling, er det viktig å ha oversikt over næringslivets behov. Basert på sysselsetting fordelt på 17 hovedkategorier er det størst nedgang innenfor industri, transport og lagring, samt informasjon og kommunikasjon. Samtidig har det innenfor bygg- og anleggsvirksomhet, varehandel, samt helse- og sosialtjenester vært en økning i antall sysselsatte.

Sysselettingen i industrien har stor betydning for privat næringsvirksomhet i kommunen. Det har imidlertid vært nedgang i antall sysselsatte i industrien i Bamble i perioden 2010-2018. Nedgangen er på vel 10 prosent, og skyldes i stor grad nærmest bortfall av arbeidsplasser innenfor transportmiddelindustrien og i metallvareindustrien. Nedgangen i transportmiddelindustrien er også tydelig i landet for øvrig, og skyldes en generell nedgang i verftsindustrien.

I kunnskapsgrunnlaget som ble utarbeidet i forbindelse med kommuneplanens samfunnsdel, trekkes det frem at nærings- og arbeidsmarkedsutviklingen i Bamble er preget av nedbygging av industri og sjøfart. Industrierarbeidsplassene er fremdeles både sterke og viktige for kommunen, men tallet på arbeidsplasser er synkende. Dette skyldes blant annet digitalisering og effektivisering.

Bamble kommune er tett integrert i det regionale arbeidsmarkedet, men det er behov for å utvikle nye, sterke vekstbedrifter i kommunen for å øke tilveksten av arbeidsplasser. Utbyggingen av Stathelle som handelssenter har vært positivt for arbeidsmarkedet i kommunen, og med høy handelsattraktivitet trekker Stathelle kunder fra nærliggende kommuner. På Langrønningen er Bamble handelspark under utbygging, og dette vil over tid bidra til mange nye handelsrelaterte arbeidsplasser i kommunen. På Frier Vest utvikles en stor grønn moderne havn med tilhørende næringsarealer, som legger et godt grunnlag for vekst og utvikling i kommunen og regionen. Videre vil området Frier-Tråk gi et betydelig bidrag til Bamble som en næringskommune med utvikling av arbeidsplasser og verdiskapning

Bamble kommune har flere ferdige regulerte områder i nærheten av E 18, og som er avsatt til næringsarealer. Det er utfordrende å ta ut potensialet som ligger i disse områdene, da utvikling og klargjøring av arealene er kapitalkrevende. Utbygging av grunnleggende infrastruktur, investeringer i og utbygging av vann- og avløpssystemer, tilrettelegging for økt tilførsel av kraft, utvikling av lokal fornybar kraft og utbygging av kraftforedlende industri er noen eksempler på hva som må på plass før arealene kan utnyttes fullt ut.

Demografi

Befolkningsprognosene viser at antallet innbyggere i kommunen vil synke i årene som kommer. Bamble kommune har svak tilflytting og en høy andel eldre

innbyggere. Prognosene viser færre yrkesaktive, et økende antall uføre, og en forholdsvis lav andel innbyggere med høyere utdannelse. Behovet for helse- og omsorgsrettede tjenester vil øke betydelig med en aldrende befolkning, og dette vil øke belastningen på kommunens budsjetter. Samtidig vil generell befolkningsnedgang, svak tilflytting og færre unge yrkesaktive medføre lavere inntekter til kommunen.

I kunnskapsgrunnlaget som ble utarbeidet i forbindelse med kommuneplanens samfunnsdel, ble det gjort en analyse av årsakene til befolkningsnedgangen og manglende tilflytting av yngre og barnefamilier. Analysen pekte på en rekke områder som mulige årsaker til manglende befolkningsvekst:

- Yngre flytter ut for å studere eller jobbe. De flytter kanskje tilbake til Grenlandsregionen, men i liten grad tilbake til Bamble.
- Bamble har en lite differensiert boligmasse, med få leiligheter og rekkehus. Nabokommunene har større tilbud av rimelige, mindre boligeneheter.
- Bamble satser for lite på utvikling av attraktive bomiljø, med kvaliteter for barnefamilier.
- Bamble ligger nær Skien, Porsgrunn og Kragerø. Disse kommunene synes å ha høyere attraktivitet og være mer kjent for folk. Skien og Porsgrunn er sterke bymiljø, med mange urbane kvaliteter. Dette er utfordrende for Bamble i konkurransen om tilflyttere.
- Arealknapphet på Langesundhalvøya.
- Dårlig utbygd kollektivtilbud i kommunen, utenom Langesundhalvøya.
- For få kompetansearbeidsplasser og arbeidsplasser innen servicenæringen.
- Bamble er autonom og anonym. Folk som bor nært, vet ikke nødvendigvis mye om Bamble. Stikker seg ikke frem og har ikke de store identitetsmarkørene.

Bamble har i en periode hatt lite arealutvikling og utbygging av boligområder. Dette har imidlertid endret seg de senere årene. Flere planer er nå realisert, og flere boligprosjekter er ferdigstilt. Kommunen har også flere reguleringsplaner for ytterligere boligområder under arbeid.

Prosess og medvirkning

I arbeidet med næringsstrategien ble det lagt opp til bred medvirkning og involvering. Det er avholdt syv møter med næringslivet, og det er sendt ut e-poster til næringslivet med oppfordring om å sende skriftlige innspill til prosessen. Flere av aktørene har benyttet denne muligheten, og kommunen har mottatt mange innspill. Noen innspill er innarbeidet i næringsstrategien, andre mer konkrete tiltak vil bli vurdert i arbeidet med handlingsdelen.

I tillegg til dialogen med næringslivet, er arbeidet med næringsstrategien gjort kjent både gjennom nyhetsartikler på kommunens nettsider, og via sosiale kanaler. Det er avholdt interne møter, og temaområder er tatt opp og drøftet i Næringsseksjonen i Grenland.

22. september 2022 ble det avholdt et næringsseminar for formannskapet hvor arbeidet med næringsstrategien ble presentert. Formannskapet kom med sine innspill i møtet.

Innspillene

Kommunen har mottatt en rekke innspill, både av overordnet og strategisk art, men også en rekke mer konkrete innspill. Alle innspill og tilbakemeldinger er gjennomgått og vurdert, og i all hovedsak kan innspillene kategoriseres i følgende temaområder:

- Organisasjon, omstilling og samhandling
- Areal, infrastruktur, stedsutvikling og tilrettelegging
- Aktivitet, utvikling og profilering



Foto: Solkysten
Handelsforening

Hovedmål og strategier

Et av hovedmålene i Kommuneplanens samfunnsdel er at Bamble er en tilrettelegger for nytt og eksisterende næringsliv som sikrer vekst, utvikling samt ivaretar miljø og mennesker.

Bamble kommune skal være en næringsvennlig kommune hvor det er attraktivt å både drive og etablere næringsvirksomhet. Gjennom næringsstrategien skal det legges til rette for et langsiktig arbeid for å øke kommunens attraktivitet, omdømme og synlighet. Det skal stimuleres til vekst og utvikling, og legges til rette for et økt antall bedriftsetableringer, nye arbeidsplasser, flere innbyggere og et økt antall tilreisende.

I arbeidet med å definere innsatsområdene er det tatt utgangspunkt i utfordringsbildet, kommuneplanens samfunnsdel, kommuneplanens arealdel, samt innspill fra medvirkningen underveis. Områdene som peker seg ut som viktige innsatsområder er:

- Areal- og stedsutvikling
- Vertskapsattraktivitet og omdømme
- Samarbeid og inkludering

Disse skal ha spesielt fokus i næringsarbeidet fremover, og skal bidra til at vi når målsettingene i kommuneplanens samfunnsdel.

Innenfor hvert innsatsområde trekkes det frem strategier som viser hva som må gjøres for å nå målsettingene. I det videre arbeidet med handlingsplanen for næringsstrategien vil det under hver strategi konkretiseres handlinger og tiltak for hvordan vi skal arbeide for å nå målsettingene våre.

I det følgende redegjøres det for 3 innsatsområder som skal ha spesielt fokus i næringsarbeidet fremover, og som skal bidra til at vi når målsettingene i kommuneplanens samfunnsdel.



Foto: Even Lundefaret

Strategier for areal- og stedsutvikling

➤ **Bamble kommune skal videreutvikle og tilrettelegge et bredt utvalg av attraktive næringsarealer med god infrastruktur**

Arealer og reguleringsform fastsettes i kommuneplanens arealdel.

I kommuneplanens arealdel er det vedtatt hovedsatsingsområder for næring og økt havnekapasitet. Det er Frier-Tråk, Rugtvedt og Langrønningen. I bebygd kystzone skal kystens næring ha prioritet foran andre grupper.

Handlingsrommet ligger videre i å arbeide aktivt med å tilrettelegge, videreutvikle og utbedre attraktiviteten for næringsarealene i kommunen. Dette kan f.eks. dreie seg om å dekke behov for skilting, tilrettelegging, forskjønning mv. i samarbeid med næringslivet. Videre er det viktig å sikre gode medvirkningsprosesser for næringslivets interesser og behov ved neste rullering av arealdelen.

Bamble kommune må arbeide aktivt med regionale prosjekter som påvirker kommunens infrastruktur. Som eksempel ATP Grenland, Bypakke Grenland, Gassveien og andre veiprosjekter, regional krafttilførselsplan for VTFK og kystzoneplan for VTFK m.fl.

➤ **Bamble kommune skal stimulere til økt verdiskaping, vekst og utvikling gjennom systematisk arbeid med stedsutvikling, brukervennlighet, tilrettelegging og forskjønning**

Sentrumsområder som er brukervennlige, godt tilrettelagt, har gode opplevelses- og handelstilbud, og som også har koselige byrom, trekker til seg flere folk. Dette bidrar til å skape økt bosteds- og besøksattraktivitet som igjen gir et bedre vekst- og utviklingsgrunnlag for næringslivet. Et levende samfunn er et attraktivt samfunn! Videre vil en attraktiv by med et blomstrende næringsliv tiltrekke seg flere investorer og bedriftsetableringer.

Kunst, kultur, forskjønning og gode opplevelser bidrar til attraktivitet og gir et godt driftsgrunnlag for næringslivet.

➤ **Bamble kommune skal utvikle gode friluftsområder som er tilgjengelige for alle og samtidig ivaretar miljøet**

Kommunens generelle attraksjonskraft skal økes gjennom å utvikle gode områder for friluftsliv, og gjennom å ivareta hensynet til miljø- og bærekraft. Ved god tilrettelegging og merking av områdene, sikres bærekraftig bruk av rekreasjonsområdene slik at sårbar natur ivaretas.

Utvikling og tilrettelegging av attraktive friluftsområder er med på å skape bosteds- og besøksattraktivitet, i tillegg til å være gode folkehelseiltak. Godt tilrettelagte friluftsområder med enkel adkomst og parkering, tydelig skilting, toaletter, smarte renovasjonsløsninger, vannposter og tilrettelegging for kajakk, sykkel m.m. er med på å øke kommunens attraktivitet.

Friluftsområder må også ta hensyn til universell utforming, og det er viktig å legge til rette for at det finnes både stier og badeområder som er tilgjengelige for personer med særlige behov.

God tilrettelegging vil stimulere til økt bruk – og riktig bruk. Gode friluftsområder er attraktive tilbud gjennom hele året, og vil bidra til økt næringsgrunnlag i hele kommunen.

Utviklingen av friluftsområder i kommunen må skje i samarbeid med grunneiere og frivillige lag og foreninger. Enkelte områder kan konsept utvikles i samarbeid med for eksempel skoler, barnehager, frivillige organisasjoner og turlag. Andre områder kan utvikles og tilrettelegges for spesielle grupper, med spesielle «tema» eller etterspurte friluftaktiviteter som fremmer folkehelse, friluftsliv og idrett. Slike områder vil bidra til å øke kommunens innbygger- og besøksattraktivitet.

Strategier for vertskapsattraktivitet og omdømme

➤ **Bamble kommune skal arbeide aktivt med profilering og utvikling av vertskapsrollen for å øke konkurranse- og tiltrekningskraften**

Vertskapsattraktivitet og omdømme handler om hvordan vi må arbeide for å trekke til oss flere bedriftsetableringer, og øke antallet arbeidsplasser i kommunen.

Gode nettsider, bruk av sosiale medier, og gode interne arbeidsverktøy er viktig for å kunne arbeide konkret og målrettet med å profilere kommunens offentlige og private næringsarealer, boligområder, næringsbygg og andre lokaler. Dette er viktig for at vi skal kunne tiltrekke oss investorer, og nyetableringer, samt fremme Bamble som en attraktiv kommune for næringsetableringer. I arbeidet med å utvikle vertskapsattraktivitet må det sikres kvalitet i alle ledd.

Bamble må arbeide regionalt med profilering av kommunens og regionens næringsliv. Dette gjøres i dag blant annet gjennom Industriuka for Grenland, Arendalsuka, Powered by Telemark, Invest in Grenland og Invest in Telemark.

Frier Vest og Grenland Havn har egne tiltak for synlighet og for å tiltrekke seg nyetableringer. Disse tiltakene fremmer også etableringer i Bamble, og bidrar til å løfte frem kommunen som en attraktiv næringskommune.

➤ **Bamble kommune skal utvikle og promotere gode tilbud og opplevelser for hele Bamble gjennom hele året**

Bamble kommune skal være en attraktiv besøksdestinasjon. Der det er attraktivt for tilreisende, er det også attraktivt for innbyggere. Å utvikle og legge til rette for gode tilbud og opplevelser i hele Bamble, hele året er viktig

for å sikre helårsarbeidsplasser i reiselivs- og opplevelsesnæringene. Ved å stimulere reiseliv, kultur- og opplevelsesnæringene sikrer vi et bedre driftsgrunnlag også for andre næringer som handel, bygg og håndverk, samt andre tjenesteytende næringer.

Utvikling av opplevelser og tjenester må gjøres i dialog med næringslivet, og helst gjennom tydelig definerte og finansierte prosjekter som resulterer i konkrete produkter, opplevelser eller tjenester som øker driftsgrunnlaget for den enkelte bedrift, men som også samlet sett gir et helhetlig bedre tilbud for Bamble som destinasjon.

➤ **Bamble skal bidra til å realisere det grønne skiftet ved å stimulere til fremtidsrettet og bærekraftig næringsutvikling**

Ved å sikre gode infrastrukturløsninger og bidra til å iverksette prosjekter for å utvikle fornybar kraftproduksjon og kraftforedlende industri kan Bamble bidra til å realisere det grønne skiftet. Dette handler om hvordan Bamble skal utvikle seg, og hvordan kommunen skal investere i bærekraftige- og sirkulærøkonomiske løsninger, og videre om arealbruk, arealutnyttelse og vern av naturressurser. Fremtidsrettet og bærekraftig næringsutvikling medfører også at det må tas strategiske valg hva gjelder hvilken type industri og næring som etableres i kommunen.

For at Bamble kommune skal kunne hente ut potensialet og lykkes med å utvikle Frier Vest og andre næringsområder i kommunen, må det store kraftbehovet løses. I dette arbeidet er det viktig at også Bamble kommune har et bevisst forhold til å være en kraftforedlende og kraftproduserende kommune, og gjøre strategiske valg hva gjelder hvilken type kraftproduksjon kommunen ønsker å satse på.

Strategier for samhandling og inkludering

- **Bamble kommune skal arbeide målrettet for å øke arbeidsstyrken og kompetansen i kommunen og i regionen, i tett samarbeid med næringslivet, utdanningsinstitusjoner, og andre offentlige instanser**

Bamble kommune skal arbeide målrettet med tiltak som øker etterspurt kompetanse gjennom å definere spesifikke kompetansebehov for visse yrker og næringer, og sikre at dette ivaretas av utdanningsinstitusjonene.

Det må arbeides med kompetansehevende tiltak for enkeltpersoner med tanke på at disse skal over i yrkesaktive liv. Videre må det arbeides med prosjekter som kobler lærlinger med næringslivet, samt prosjekter som fremmer rekruttering til bestemte yrker. Det må også arbeides med tiltak som øker kommunens totale arbeidsstyrke. Dette innbefatter tiltak som får flere over i yrkesaktive liv. Arbeidet må gjøres i dialog med NAV, Frisk Bris og Grep Grenland, samt direkte mot lokale næringslivsaktører, og lokale utdanningsinstitusjoner og sosial entreprenørskap bør kobles på. Dette arbeides det også med på regionalt nivå.

- **Bamble kommune skal stimulere til sosialt entreprenørskap for å få flere ut i utdanning og inn i kompetansehevende tiltak**
Bamble kommune skal stimulere til utvikling av økt sosialt entreprenørskap som et lokalt virkemiddel for å øke enkeltpersoners kompetanse og evne til å komme inn i yrkesaktive liv. Arbeidet må gjøres i tett dialog mellom kommunen, NAV, virkemiddelapparatet og andre private og offentlige samarbeidspartnere.

- **Bamble kommune skal aktivt delta i regionale satsingsprosjekter knyttet til klima- og miljø, folkehelse og teknologi**

Bamble kommune er i dag inne i flere regionale prosjekter, for eksempel Powered by Telemark (industri- og teknologiklynge), Ren Frierfjord, havvindkabel til Grenland, Helseinnovasjon Telemark m.fl.

- **Bamble kommune skal arbeide for å få effektive rutiner og prosesser som sikrer samhandling, informasjonsflyt og en samlet tjenestelevering mot næringslivet**

I arbeidet med å utvikle kommunens næringsarbeid er det viktig å skape en felles forståelse internt for hvilken rolle kommunens skal ha, samt sikre at interne prosesser, informasjonsflyt og samhandling på tvers i kommunen fungerer godt. På denne måten kan man møte næringslivet på en mer helhetlig måte og yte bedre næringsrettede tjenester. Dette vil bidra til å styrke Bambles omdømme som en næringsvennlig kommune.

- **Bamble kommune skal skape arenaer for å samle næringsrettede ressurser og jobbe mot felles fastsatte mål i Næringsstrategien og handlingsplanen**

For å utvikle samarbeidet mellom kommunen, Bamble næringsforening, virkemiddelapparatet og samarbeidspartnere vil kommunen arbeide for å finne arenaer som er samlende, slik at gjennomføringsevnen øker. På denne måten kan man også oppnå et mer samlet kontaktpunkt for næringsarbeidet som skjer i Bamble kommune.

Veien videre

Næringsstrategien gjelder for perioden 2023-2026, og har blitt behandlet og vedtatt under formannskapsmøtet i mars 2023. Bamble kommune har ikke tidligere hatt en næringsstrategi, og det legges derfor opp til en midtveisevaluering, slik at strategien kan justeres om nødvendig. Evalueringen skal gjennomføres innen utgangen av 2024. Næringsstrategien skal for øvrig rulleres hvert fjerde år. Det legges imidlertid opp til en årlig statusrapport som redegjør for hvordan næringsstrategien med tilhørende handlingsplan følges opp.

Handlingsplanen

Det er utarbeidet en tilhørende handlingsplan. Handlingsplanen tar for seg konkrete tiltak for å følge opp hver enkelt strategi. Handlingsplanen er en administrativ plan, og arbeidet er påbegynt. I arbeidet med handlingsplanen er det naturlig å ha dialog med Bamble næringsråd og Bamble næringsforening. Handlingsplanen vil være gjeldende frem til 2026, men rulleres årlig.



Foto: Even Lundefaret