

Folkehelsemelding

Bamble kommune
2011



Innhold

Innledning	5
Kapittel 1 Lover og føringer for folkehelsearbeidet	7
A. Statlige lover og føringer	7
B. Fylkeskommunale føringer for folkehelsearbeidet.....	8
C. Lokale målsettinger for folkehelsearbeidet i Bamble kommune i dag.....	10
Kapittel 2 Hva vet vi om folkehelsen i Bamble kommune?	11
A. Ungdomsundersøkelsen	12
B. Kommunebarometer og kommunehelseprofiler.....	13
C. Sosial ulikhet i helse.....	17
D. Tannhelsestatistikk for Bamble Kommune 2010.....	17
Kapittel 3 Folkehelsearbeidet i Bamble kommune i dag	18
A. Partnerskap med Telemark Fylkeskommune	18
B. Folkehelserådet i Bamble kommune	18
C. Arenaene for dagens folkehelsearbeid	19
Kapittel 4 Tiltaksplan 2010-2012	21
1. Forankring av folkehelse i kommunens organisasjon.....	21
2. Helse i plan og helseovervåking	22
3. Helsefremmende skoler og barnehager:.....	24
4. Friskvern og aktiv rehabilitering:.....	27
5. Aktiv senior i Telemark	30
6. Helsefremmende arbeidsplasser med fokus på nærvær	31
Kapittel 5 Sammendrag/avslutning	33





Innledning

Forslaget til ny folkehelselov er en oppfølging av St.mld. nr 47 "Samhandlingsreformen" og Meld.St.16 (2010-2011) Nasjonal Helse og omsorgsplan(2011-2015). Den nye folkehelseloven er et viktig tiltak for å kunne nå samhandlingsreformens intensjoner om å kunne forebygge mer og bedre. Loven er planlagt å tre i kraft fra januar 2012. Denne loven vil sammen med forslaget til ny helse og omsorgslov erstatte kommunehelsetjenesteloven, sosialtjenesteloven og lov om fylkeskommuners oppgaver i folkehelsearbeidet.

Lovforslaget legger et større ansvar for folkehelsen på kommunene. Et av områdene som blir vektlagt er kommunenes ansvar for å sette seg mål og strategier å ha en oversikt over lokale utfordringer innen folkehelse. Mens folkehelse tidligere var et tema forebeholdt helsetjenesten i kommunene, er det nå alle enheter i kommunen sitt ansvar.

Denne meldingen er starten på å nedfelle kunnskap om vår kommunes folkehelse og forankre folkehelse i planverket til kommunen.

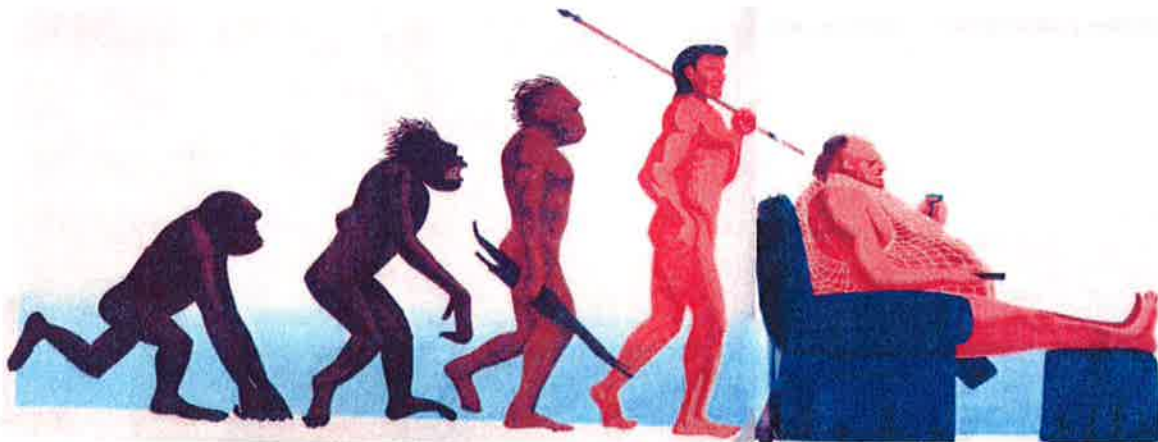


Foto: Tom Haga/ Fiskesprell.no

Definisjon av folkehelse og folkehelsearbeid
(Sosial- og Helsedirektoratet – 2010)

Folkehelse

”Befolkningens samlede helsetilstand og hvordan helsen fordeler seg i befolkningen”



Folkehelsearbeid

”Samfunnets totale innsats for å opprettholde, bedre og fremme befolkningens helse gjennom å svekke faktorer som medfører helserisiko, og styrke faktorer som bidrar til bedre helse”



Kapittel 1 Lover og føringer for folkehelsearbeidet

A. Statlige lover og føringer

En rekke stortingsmeldinger, lover og utredninger gir føringer for folkehelsearbeidet i kommunene. Her er bare de mest sentrale og nyeste tatt med. Gjennomgående for den statlige politikken er at vi må forebygge mer for å reparere mindre.

St.mld nr.16 "Resept for et sunnere Norge"(2002-2003) gav føringer for folkehelsepolitikken i et 10 års- perspektiv.

St.mld nr.20 "Nasjonal strategi for å utjevne sosiale helseforskjeller"(2006-2007) satte fokus på sosiale ulikheter i helse. Helse henger sammen med utdanning og inntekt.

Plan og bygningsloven(2008) sier at folkehelseperspektivet skal ivaretas i kommunale styrings og plandokumenter.

St.mld. nr.47 (2010-2011)"Samhandlingsreformen. Rett behandling- på rett sted til rett tid"
I Samhandlingsreformen ønsker regjeringen at en større del av helseressursene skal brukes i kommunenes helse og omsorgstjenester. Kommunene skal forebygge mer og gi tidligere hjelp enn i dag.



Meld.St.16 (2010-2011)Nasjonal helse og omsorgsplan(2011-2015)

Med denne planen legger regjeringen den politiske kursen for helse- og omsorgstjenestene og folkehelsearbeidet de neste fire årene. Regjeringens utgangspunkt er at det er et offentlig ansvar å fremme helse og forebygge sykdom, og å sikre nødvendige helse- og omsorgstjenester til hele befolkningen. Alle skal ha et likeverdig. tilbud om helsetjenester uavhengig av diagnose, bosted, personlig økonomi, kjønn, etnisk bakgrunn og den enkeltes livssituasjon.

Ny lov om folkehelsearbeid (fra 2012)

Med bakgrunn i Samhandlingsreformen er det kommet forslag om ny lov om folkehelsearbeid og ny lov om helse- og omsorgstjenester som etter planen skal tre i kraft fra januar 2012. Her vil kommunens ansvar for folkehelsearbeid bli vektlagt. Etter lovforslaget plikter kommunen å ha en god oversikt over folkehelseutfordringer i sin kommune og sette inn tiltak rettet mot prioriterte grupper.

www.regjeringen.no



Fiskesprell.no

Rundskriv IS-1/2011 Nasjonale mål og prioriterte områder

www.helsedirektoratet.no/publikasjoner/rundskriv?articleList=cron&listYear=all

Rundskrivet er en videreformidling av Regjeringens hovedprioriteringer og Sosial- og helsedirektoratets føringer på helse og omsorgsområdet for 2011.

Årets prioriteringer for kommunene er:

- Implementering av nye helselover.
- Samhandlingstiltak og samarbeidstiltak.
- Styrking av det helsefremmende og forebyggende arbeidet.
- Omsorgsplan2015.
- Rus og psykisk helsearbeid.
- System for helhetlige og koordinerte tjenester.
- Internkontroll og kvalitet.
- E-helse.

B. Fylkeskommunale føringer for folkehelsearbeidet.

Folkehelseprogrammet "Det gode liv i Telemark" (2006-2009)

Folkehelseprogrammet varte fra 2006 til 2009.

Etablering av partnerskap med de fleste av kommunene i Telemark var en viktig del av programmet.

Det ble også dannet partnerskap med frivillige organisasjoner som for eksempel Den norske turistforening(DNT) og Røde kors.

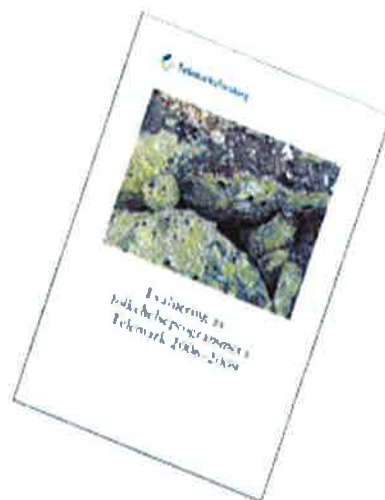
DET GODE LIV I TELEMARK



Folkehelseprogrammet

Telemarksforsknings evalueringsrapport av Folkehelseprogrammet.

Rapporten viste av det er viktig å begrense antall satsningsområder og heller satse hardt på noen områder. Helsefremmende skoler og barnehager var det tiltaket som gav best resultater i folkehelseprogrammet.



Telemarkshelsa 2008

Her beskrives status og utviklingstrekk for helsetilstand og trivsel i Telemark. Samtidig beskriver den forhold som er viktige for folkehelsearbeidet.



Lov om fylkeskommuners oppgaver i folkehelsearbeidet 2010

Loven trådte i kraft 1.januar 2010 og gav fylkeskommunene ansvar for å være en pådriver og støtte overfor kommunene i folkehelsearbeidet. Loven er planlagt erstattet av den nye folkehelseloven.

Strateginotat, Folkehelse, Telemark fylkeskommune (2010-2012)

Strategien er et resultat av føringer sentralt og vedtak på fylkesnivået.

Fra notatet(..)

Viktige oppgaver:

- Styrke og bistå kommunene i deres folkehelsearbeid
- Prioritere barn, ungdom, risikogrupper og eldre
- Oversikt over helsetilstand og påvirkningsfaktorer
- Stimulere til samarbeid mellom flere sektorer, offentlig, frivillig og næringsliv (..)

Mer info: www.telemark.no/folkehelse

C. Lokale målsettinger for folkehelsearbeidet i Bamble kommune i dag.

Målsettingene for folkehelsearbeidet i Bamble kommune er vedtatt av Folkehelserådet i kommunen. Dette rådet blir nærmere presentert i kapittel 4.



Målsettingene er hentet fra fylkeskommunens strateginotat for folkehelse2010-2012. Folkehelserådet har sett det som formålstjenelig at vår kommune har sammenfallende hovedsatsningsområder som Telemark fylkeskommune.

Hovedsatsningsområder:

1. Forankring av folkehelse i kommunens organisasjon.
2. Helse i plan og helseovervåking.
3. Helsefremmende skoler og barnehager.
4. Friskvern og aktiv rehabilitering.
5. Aktiv senior i Telemark.
6. Helsefremmende arbeidsplasser med fokus på nærvær.

Tiltaksplanen i kapittel 4 viser de ulike tiltakene under hvert hovedsatsningsområde.

Planstrategi i Bamble Kommune.

Planstrategien 2010-2012 til Bamble kommune sier også noe om hvilket fokus vi i Bamble kommune skal ha i folkehelsearbeidet. Følgende er definert som en av hovedutfordringene i Planstrategien, kapittel 2: Utviklingstrekk

(...)

Helhetlig strategi for samfunnsutvikling god styring med kommuneøkonomien
Befolkningsutviklingen i kommunen og den generell samfunnsutviklingen fører til:

- Flere eldre og mennesker med nedsatt funksjonsevne.
- Sterk økning i livstilsykdommer.
- Et økende antall mennesker som står utenfor arbeid og utdanning
- Flere barn og unge som sliter med en vanskelig oppvekst.

Skal kommunen ha ressurser til å møte disse utfordringene og samtidig ivareta andre viktige oppgaver, vil det være nødvendig å finne strategier for samfunnsutvikling hvor innsatsen på ulike områder sees i sammenheng. Det vil være nødvendig å prioritere folkehelsearbeid og annen forebyggende arbeid og det vil være nødvendig med økt satsing på rehabilitering. (...)

(Bamble kommune, Planstrategi 2010-2012. K. SAK 52/10)



Kapittel 2 Hva vet vi om folkehelsen i Bamble kommune?

I forslaget til ny folkehelselov er det vektlagt at kommunenes folkehelsearbeid skal være kunnskapsbasert, og at hver kommune plikter å ha en oversikt over folkehelsen til sine innbyggere. For Bamble sin del er arbeidet med å skaffe en slik oversikt en pågående del av dagens folkehelsearbeid.

Det finnes mange ulike registre, statistikker, barometer og undersøkelser som sier noe om folkehelsen til innbyggerne i vår kommune. Utfordringen videre vil være å sammenstille, innhente og analysere data om folkehelsen i vår kommune .

Dette kapittelet vil kort belyse noen ulike kilder til informasjon, som kan være nyttige å ta med seg i utformingen av den videre folkehelsepolitikken i Bamble kommune.

I tillegg jobber Telemark fylkeskommune med å ferdigstille ”Telemarksbarometeret”. Dette barometeret som er signalisert ferdig sommer/høst 2011, skal være en hjelp til kommunene i Telemark for å få en oversikt over faktorer som påvirker folkehelsen i sin kommune.

A. Ungdomsundersøkelsen

Bamble kommune gjennomførte i 2007 en ungdomsundersøkelse blant elevene på ungdomstrinnet i kommunen. Tormod Øia ved NOVA(Norsk institutt for forskning om oppvekst, velferd og aldring) fikk oppdraget med å skrive en rapport om funnene i undersøkelsen.

Eksempel på funn:

- 19% av ungdommen viser tegn på depresjon og psykiske vansker.
- Betydelig flere i Bamble enn referanseungdom i Oslo ville sluttet på skolen og begynt å jobbe i 9. eller 10. klasse, hvis de hadde fått jobb. (36%)

Begge disse funnene er faktorer som spiller inn på folkehelsen i Bamble.

Psykiske vansker vet vi er en stor belastning for det enkelte individ, men også samfunnsøkonomisk for kommunen som hjelpeinstans. At ungdom i Bamble viser mindre vilje til å ta utdanning er også bekymringsverdig, da vi vet at lav utdanning henger sammen med lav inntekt. Som igjen er med å forsterke sosial ulikhet i helse.

Mer informasjon: www.nova.no



B. Kommunebarometer og kommnehelseprofiler

Bruken av kommnehelseprofiler og kommunebarometer egner seg for å se overordnede linjer i befolkningen, og kan være et verktøy for politisk og administrativt ledelse for å peke ut fokusområder i Bamble kommune.

Utfordringen med disse statlige statistikkverktøyene, er som med annen statistikk, at tallene ofte ikke kan gjenspeile dagens bilde eksakt, da det tar tid å samle inn data/publisere data. Men disse verktøyene kan gi bilde av trender og retninger i samfunnsutviklingen.

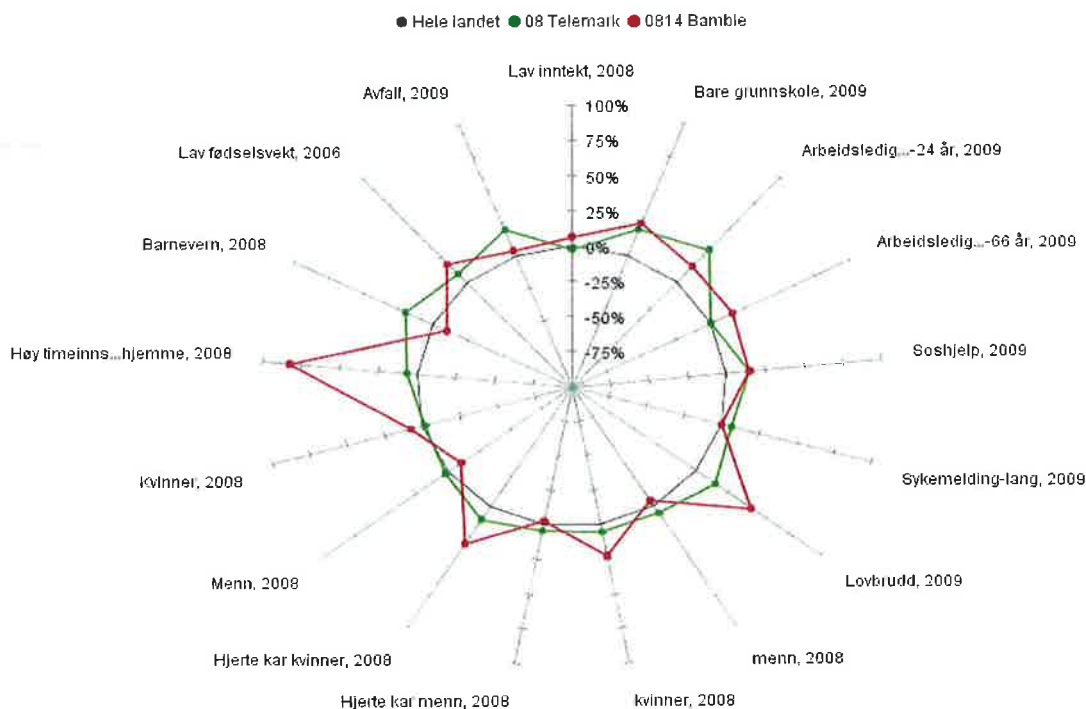
Kommunebarometeret

Kommunebarometeret er et verktøy som skal hjelpe kommunene til å få et raskt og enkelt overordnet bilde av folkehelseutfordringer i egen kommune. Det er plukket ut noen indikatorer som er presentert i ett statistikkbilde. Dette er kalt et "Kommunebarometer".

Barometeret viser hvordan kommunen avviker fra landssnittet og evt. fylkessnittet innefor ett sett med ni indikatorer. Hele settet med indikatorene er presentert i ett bilde. På internett kan man ved å klikke på indikorteksten (f.eks kvinner 2008) og få en forklaring på hva dette er en indikator på, og også se utviklingen av den enkelte indikator over tid.

<http://nesstar.shdir.no/kommunebarometer>

Barometer for Bamble kommune



Kommunebarometeret for Bamble viser bl.a.:

Bamble har flere med lav inntekt og lavere utdanning enn snittet i hele landet og Telemark.

Høyere dødelighet blant kvinner av hjerte/kar sykdommer.

Kommunehelseprofiler

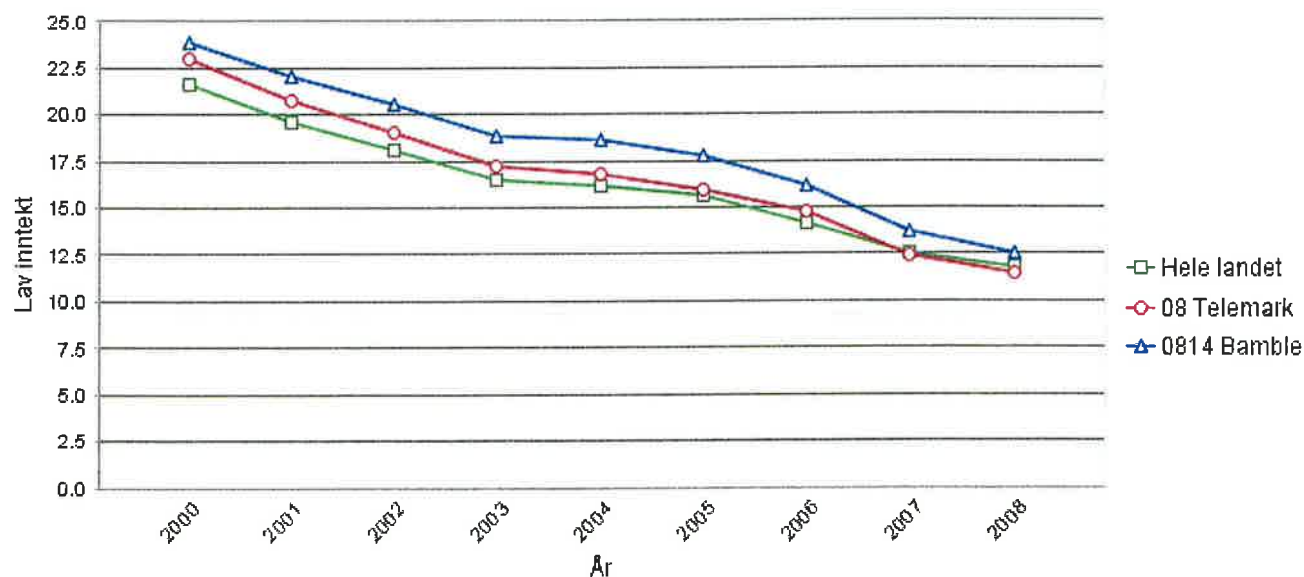


Statistikkverktøyet i Kommunehelseprofiler er en interaktiv database med folkehelsestatistikk der du kan lage egne diagrammer, tabeller og kart. Du kan sammenlikne egen kommune med andre kommuner, fylke eller landet. I tillegg kan du sammenlikne kommuner som er i samme KOSTRA gruppe.

Statistikkbildet under er et eksempel på data som kan hentes ut.

Indikatorinformasjonen på neste side gir informasjon om hva som ligger til grunn for statistikken.

Lav inntekt:



Andel av bosatte personer 17 år og over med bruttoinntekt under kr. 100 000

Eksempel på indikatorinformasjon:

Indikatorinformasjon:

Tittel

Inntekt - lav

Definisjon av indikatoren

Andel av bosatte personer 17 år og over med bruttoinntekt under kr. 100 000

Begrepsdefinisjoner

Bruttoinntekt omfatter summen av alle skattepliktige lønns-, pensjons-, nærings- og kapitalinntekter på selvangivelsen. Bruttoinntekt gis, i løpende statistikk, for alle bosatte personer 17 år og over.

Indikatoren må klart skilles fra de lavinntektsmål ("fattigdomsmål") som benyttes i SSB sin inntektsstatistikk. Her benyttes "inntekt etter skatt" som i tillegg til skattepliktige inntekter, også omfatter ulike skattefrie overføringer som barnetrygd, kontantstøtte, sosialhjelp, bostøtte etc. Inntekt etter skatt summeres for husholdningen og beregnes deretter per forbruksenhet basert på ulike ekvivalensskalaer benyttet av EU og OECD. Andelen personer med lavinntekt beregnes ut i fra ulike avstander til medianinntekten (oftest 50 eller 60 prosent av medianen).

Begrunnelse for valg av indikatoren

Forskning har vist at det er en sammenheng mellom inntektsnivå og helsetilstand. Lav inntekt øker sannsynligheten for dårlig selvpoplevd helse, sykdom og for tidlig død. Årsakssammenhengene er ikke endelig klarlagt, men synes å henge nært sammen med mer generelle kjennetegn ved denne gruppen.

Datakilde

Statistisk sentralbyrås selvangivelsesstatistikk.

Sist oppdatert

29.09.10

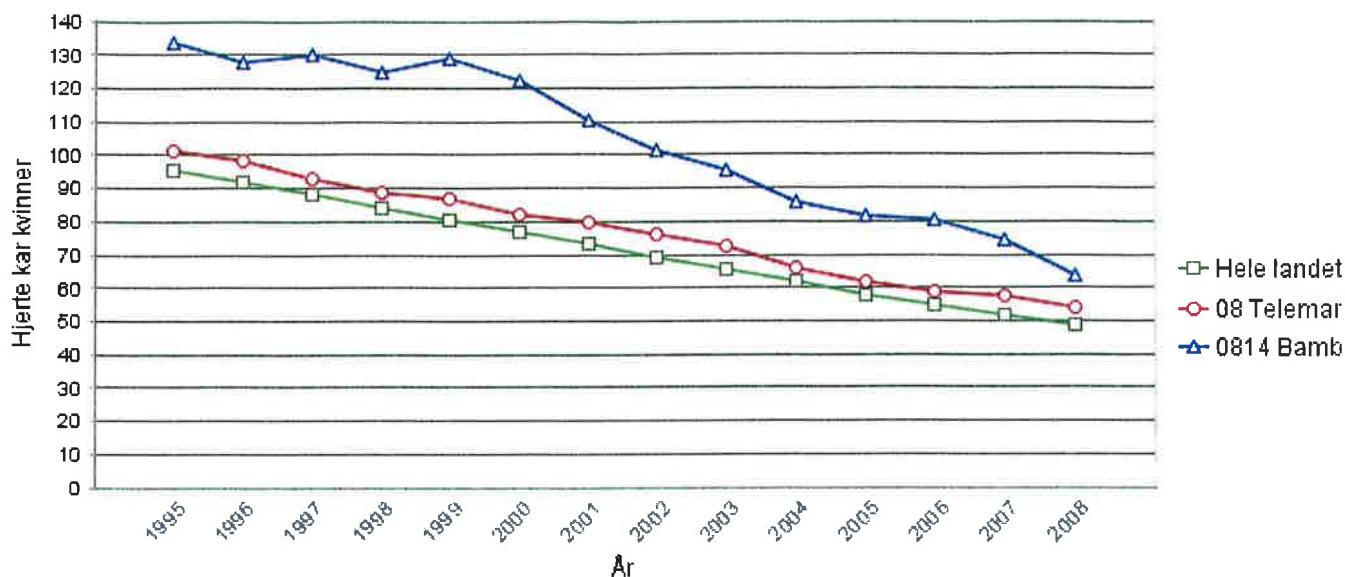
Kommentar

Ved tolkingen må man ta i betraktning at dette også omfatter personer som har ønsket å arbeide deltid og f.eks. studenter. Det er også forskjeller i næringsstruktur mellom kommunene. Variasjoner mellom kommuner i andelen med slik lav inntekt er derfor ikke noe enkelt uttrykk for ulik velferd.

Alderssammensetning i de ulike kommunene har også stor betydning. I tolkingen bør det tas hensyn til alderssammensetningen i kommunen, og spesielt andelen (minste)pensjonister.



Antall døde kvinner av hjerte/kar sykdommer i Norge, Telemark og Bamble Kommune.



Indikatorinformasjon

Tittel

Hjerte-kardødelighet (0-74 år)

Definisjon av indikatoren

Antall døde av hjerte-karsykdom i aldersgruppen 0-74 år, per 100 000 innbyggere per år, aldersstandardisert. 10-årige glidende gjennomsnitt.

Begrepsdefinisjoner

Tallene er aldersstandardisert. Standardbefolkning er summen av menn og kvinner i 5-årige aldersgrupper per 1. januar 1981. Statistikken omfatter alle døde som på dødstidspunktet var registrert som bosatt i Norge, uansett om dødsfallet fant sted i Norge eller utenfor landets grenser. Glidende gjennomsnitt: Hvert årstall i statistikken representerer gjennomsnittsverdien for de foregående 10 år. Eksempel: 1995 representerer gjennomsnittet for 10-årsperioden 1986-1995.

Begrunnelse for valg av indikatoren

Informasjon om tidlig død (her definert som død før 75 års alder) av gitte sykdomsgrupper gir oss viktig informasjon om hvor vi bør sette inn forebyggende tiltak.

Datakilde

Dødsårsaksregisteret ved Nasjonalt folkehelseinstitutt. Databehandler: Statistisk sentralbyrå.

Sist oppdatert

24.06.10

C. Sosial ulikhet i helse

Sosial ulikhet i helse er fra statlig og fylkeskommunalt nivå utpekt til en av de aller største folkehelseutfordringene. Helsen til barn henger sammen med foreldrene sin utdanning og arbeidssituasjon. En pågående studie i regi av Høyskolen i Telemark og Sykehuset Telemark, ”Kostholds- og måltidsmønster, fysisk aktivitet hos barn i grunnskolen i Telemark” viser dette. Et av hovedmålene med denne studien, som også Bamble deltar i, er å øke kunnskapen om fysisk aktivitet og kostholdsvaner hos barn med ulik sosial bakgrunn.

Sitatene under er hentet fra sammendraget i hver publikasjon, del 1 og 2.

Del 1 som ble publisert i 2007 viste at mors utdanningsnivå er viktigst for hvordan kosthold og måltidsmønster er i familien.

(...)Resultatene viser nødvendigheten av tiltak som kan bedre kostholdet og det fysiske aktivitetsnivået hos barn generelt, i tillegg til behov for tilpassede tiltak rettet mot spesielle grupper og deres mødre. Fokus på helsefordeler ved et variert kosthold med mye frukt, grønnsaker, regelmessige måltidsvaner og daglig fysiske aktiviteter blir særlig viktig for grupper der mors utdanning er lav og der mor er arbeidsledig eller trygdet.(...)

Del 2 som ble publisert i 2010:

(..)Resultatene viser at det fortsatt er et behov for råd og veiledning om kosthold og fysisk aktivitet til barn og foresatte og at det kan være nødvendig med tiltak som kan bidra til å jevne ut sosiale ulikheter og kjønnsforskjeller.(..)

D. Tannhelsestatistikk for Bamble Kommune 2010

ALDER	BAMBLE Andel feilfrie tenner	TELEMARK Andel feilfrie tenner
5 år	80 %	78 %
12 år	36,5 %	46 %
18 år	11,5 %	15,5 %

Disse tallene viser at 80% av barna i Bamble ikke har karies når de er 5 år. Antall barn i Bamble som har feilfrie tenner synker til 36,5% når de er 12 år og 11,5 % når de er 18 år.

Bak disse tallene er det mange viktige innsatsfaktorer som har betydning for tannhelsen til barn og unge i Bamble Kommune.

Foreldre/foresatte- ansvar for det daglige kostholdet og tannpleien til barna.

Helsestasjon- informasjon og veiledning.

Skolehelsetjeneste- informasjon og veiledning.

Barnehage- stadig flere barnehager har fullkost. Barna ikke har med seg niste, men får alle måltider servert av barnehagen.

Skole- ansvar for kantinemat til elevene og ansvar for tilgjengeligheten av friskt vann som tørstedrikk.

Kapittel 3 Folkehelsearbeidet i Bamble kommune i dag.

A. Partnerskap med Telemark Fylkeskommune

Bamble kommune har vært i partnerskap med Telemark fylkeskommune (TFK) om folkehelse fra 2006. Vår kommune har siden dette vært i front av kommunene i Telemark på å prioritere forebyggende arbeid gjennom å satse på folkehelsearbeid. Partnerskapet med fylkeskommunen har utløst midler til stilling, og aktivitetsmidler til ulike tiltak i kommunen. Eksempel på dette er friskvernstilbudet i Skjærgårdshallen. Partnerskapsavtalen med TFK gikk ut i 2010, men det jobbes nå fra fylkeskommunen sin side med å få på plass nye partnerskapsavtaler, innen sommeren 2011. Dette vil antagelig være avtaler som gjelder på flere områder, ikke bare folkehelse.

Folkehelsearbeidet i kommunen er i dag organisatorisk plassert i virksomhet for oppvekst. Det ble i 2010 opprettet fast stilling som folkehelsekoordinator. Stillingen er fordelt på 2 *50% stillinger, der en jobber mot barn/unge/forankring og en jobber mot voksne/ senior/psykisk helsearbeid. Folkehelsekoordinatorene er med i nettverk som består av koordinatorene fra andre kommuner i Telemark, og som ledes av fylkeskommunen/fylkesmannen.

B. Folkehelserådet i Bamble kommune

Det ble i 2010 reetablert et Folkehelseråd, som består av representanter fra de ulike enhetene og kommuneoverlegen. De ulike enhetene i kommunen har selv valgt sine representanter til Folkehelserådet. Erfaringene fra det første folkehelserådet som ble etablert i forbindelse med partnerskapsavtalen i 2006, viste at det er viktig at medlemmene av folkehelserådet har beslutningsmyndighet innen sine egne virksomheter. Dette for å sikre en god forankring av folkehelsearbeidet i alle enheter i kommunen. I folkehelsearbeidet videre bør det også vurderes hvorvidt Folkehelserådet også skal ha representanter fra politisk nivå og/eller frivillige lag og foreninger.

Rådet består av:

Elisabeth Heimdal	Virksomhetsleder Oppvekst, leder av rådet
Torbjørn Huru	Overingeniør Teknikk og eiendom.
Gro Grenager	Virksomhetsleder Langesund ungdomskole.
Hanne Enger	Virksomhetsleder Falkåsen barnehage
Geir Skodvin	Virksomhetsleder kultur
Reidar Fosse	Kultur/idrettskonsulent
Ellen Wille	Virksomhetsleder rehabilitering
Ivar Skogvold	Kommuneoverlege.
Mette Halvorsen	Folkehelsekoordinator
Heidi Herum	Folkehelsekoordinator

Det er utarbeidet følgende mandat for Folkehelserådet:
Folkehelserådet fungerer som arbeidsgruppe for folkehelsekoordinator.
Folkehelserådet har møter 3-4 ganger i året.

Folkehelserådet skal bidra til at:

Kommunens folkehelsearbeid er i tråd med lover og retningslinjer.

Alle kommunens sektorer jobber aktivt for å fremme folkehelse.

Mål og strategier i folkehelse forankres i planprosesser og i plan- og bygningsloven.

Det skaffes oversikt over helsetilstanden i Bamble.

Det utarbeides en lokal 4-årig handlingsplan for folkehelsearbeidet, med 2 årlige tiltaksplaner, som skal rulleres årlig.

Nødvendige tiltak settes i verk for å møte lokale utfordringer.



C. Arenaene for dagens folkehelsearbeid

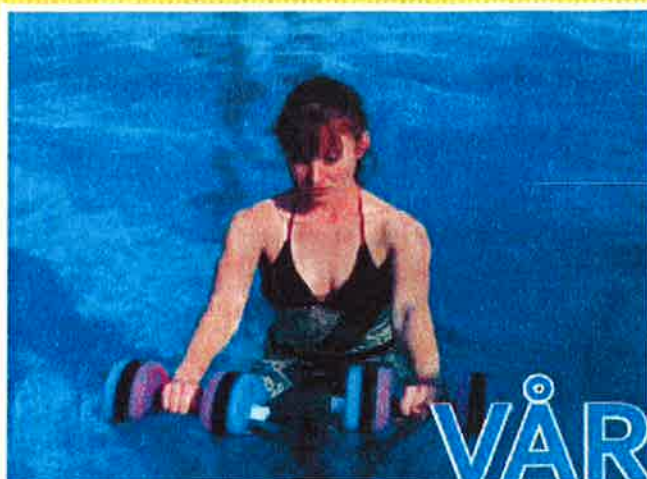
Overordnet sett kan vi si at hele kommunen er en arena for folkehelsearbeid. En av de viktigste arenaene er alt det frivillige lag og foreninger bidrar med. Det er positive effekter både for psykisk og fysisk helse å delta sammen med andre i aktiviteter en trives med. Dette er folkehelsearbeid på sitt beste og er blitt grundig dokumentert og belyst gjennom frivillighetsmeldingen i 2010.

Bamble Kommune blir styrt ut fra politiske prioriteringer og vedtatte planer. Dette gjør kommunens administrasjon og politiske nivå til den viktigste arenaen for forankring av folkehelseperspektivet. Som nevnt i innledningen, er folkehelsearbeid nå alle kommunale enheter sitt ansvar. Et eksempel på denne utviklingen er den nye plan og bygningsloven fra 2009, som gav teknikk og eiendom et tydeligere ansvar for at folkehelseperspektivet blir ivaretatt i planprosesser.

Skole og barnehage er blant de absolutt viktigste arenaene for helsefremmende og forebyggende arbeid. Her legges grunnlaget sammen med foreldre/foresatte for fysisk og psykisk helse videre i livet. Telemarksforskning sa i sin evaluering av "Folkehelseprogrammet fra 2006 –2009", at helsefremmende skoler og barnehager var det området av programmet som hadde gitt størst effekt, og som burde prioriteres i det videre folkehelsearbeidet.

Gjennom Samhandlingsreformen satses det nå fra Sosial og helsedirektoratet på opprettelse av Frisklivsentraler som en arena for folkehelsearbeid i kommunene. Bamble Kommune er på god vei til å oppfylle kravene som ligger til grunn for en slik sentral gjennom vår satsing på friskvern i Skjærgårdshallen og Frisk Bris. Arenaene for å jobbe med seniorer/eldre er friskvernstilbud, nærmiljøsentraler og dagavdeling ved Dammane Rehabiliterin(Sundby).

Eksempel på Frisklivstilbudet i Bamble Kommune.



VÅR 2011

Oppstart
3. januar

FriskVern
Skjærgårdshallen

Mandager

KL 10.00–11.00
KL 11.00–11.30
KL 11.30–12.30

PULS

Spinning
Pause
Vann trening

1. ETG

Stavgang*

Aktivitetsskalendar**
Boccie, bordtennis etc.

KAFE

10.00–13.00

*Stavgang i hallen, eller ute på de flotte stiene ovenfor Skjærgårdshallen.
**Aktivitetsskalendar, Quiz, tur, Zumba. Følg med på oppslag og annonsering

Torsdager

KL 09.00–10.00
KL 10.00–11.00
KL 11.00–11.30
KL 11.30–12.30
KL 11.30–13.00

Mønsendlekk
Spinning
Pause
Trim m/ Birgit
Apparat trening

Stavgang
Ballaktiviteter

10.00–13.00

PRIS Alle aktiviteter i 1. etg: GRATIS
PULS: Kr 1.500,- for halvåret, eller klippekort kr 300,- for 5 dager

Yoga og Qigong: klippekort kr 300,- for 5 ganger
Yoga, mandager på Puls m/Line kl 11.30–13.00.
Qigong, torsdager på Puls m/Leif kl 10.00–11.30 **Obs! Oppstart 13. januar.**
Qigong er fysisk meditasjon, godt for kropp og sjel. Passer for deg som trenger å øke din energi, få bedre koordinasjon og konsentrasjon.

DANS – Alle hjertelig velkomne

Stathelle Servicecenter: **Seniordans** Mandager kl. 10.30–13.00, oppstart 10/1
Kr. 25,- pr. gang.
Røde Kors-huset Sunday: **Seniordans** Torsdager kl. 10.30–13.00 oppstart 6/1
Kr. 25,- pr. gang inkl. kaffe.
Stathelle vel: **Round dans** (koreografert dans) Onsdager kl. 16.00–17.45, oppstart 12/1
Kr. 25,- pr. gang.
Stathelle vel: **Linédans**, begynnerkurs Onsdager kl. 18.00–19.30, oppstart 12/1
Kr. 25,- pr. gang.

Balansetrening i LIF klubbhus, mandager 11.30–12.30, Kr 300,- for 10 ganger.
Oppstart: 10/1.
Instruktør: Lyst til å være trivlig instruktør på en av aktivitetene våre i første etasje?
Tren: GRATIS på Friskvern set! Det er sosialt, og vi har alltid en backup om du ikke kan en dag. Kontakt for spørsmål: Bamble kommune – servicetorget, tlf: 35 96 50 00

Med forbehold om endring av tilbud som ikke blir brukt.

Et tilbud til alle med ledig dagtid.
Det er ingen krav til helse, fysisk form eller alder, her kan du finne en aktivitet som passer akkurat for deg. Sosialt og fysisk – eller begge deler. Bli med å skape et godt miljø for deg selv og andre i lokalsamfunnet!

PRØV ALLE AKTIVITETER GRATIS FØRSTE GANG FOR Å SE HVA SOM PASSER FOR DEG.



Kapittel 4 Tiltaksplan 2010-2012

Denne tiltaksplanen inneholder tiltak som folkehelsekoordinatorene er involvert i, men også tiltak som blir drevet ute i virksomhetene uten involvering av folkehelsekoordinator

Hovedsatsningsområder:

1. Forankring av folkehelse i kommunens organisasjon

Nr	Tiltak:	Innhold:	Mål:	Ansvarlig:	Framdrift:
1.1	Folkehelse fast post på ledermøter.	Folkehelse og enhetens bidrag i folkehelsearbeidet skal regelmessig tas opp på ledermøter i alle enheter.	Forankring og fokus på at alle enheter er en del av folkehelsearbeidet i kommunen.	Kommunalsjef	I løpet av 2011
1.2	Folkehelse på enhetsmøter.	Folkehelsekoordinator deltar på møter i enhetene når enhetene diskuterer sin rolle i folkehelsearbeidet.	Forankring av folkehelse i alle enheter i kommunen.	Kommunalsjef innkaller	1 løpet av 2011
1.3	Videreføre stillingsressurs til folkehelsekoordinator.	Fremme og iverksette bestemte tiltak, forankring og planprosesser. 50% av stillingen er i dag finansiert av Telemark fylkeskommune(TFK). Fra 2012 må kommunen selv stå for full finansiering av stillingen	Administrativ kapasitet og kompetanse til å drive folkehelsearbeid.	Rådmann Kommunalsjef.	I løpet av 2011

2. Helse i plan og helseovervåking

Nr	Tiltak:	Innhold:	Mål:	Ansvarlig:	Framdrift:
2.1	Folkehelse skal være et viktig element i kommunens planarbeid.	I kommunens vedtatte planstrategi legges det vekt på helhetlige strategier for samfunnsutvikling. I kommunens planarbeid skal ulike områder/sektorer sees i sammenheng og folkehelsearbeid og annet forebyggende arbeid skal prioriteres.	Folkehelseperspektivet skal prege kommunens planarbeid.	Rådmann	Kontinuerlig prosess
2.2	Utarbeidelse av folkehelsemelding.	Forankre og nedfelle folkehelsearbeidet. Begynne å kartlegge utfordringer, synliggjøre målgrupper, samle igangsatte og planlagte tiltak.	Forankre og synliggjøre folkehelsearbeidet.	Folkehelsekoordinator	Til behandling juni 2011.
2.3	Helse og velferdskartlegging/ Utarbeide handlingsplan for folkehelse.	Kartlegge helse og velferdsutfordringer i Bamble kommune. Kartleggingen brukes som grunnlag for utarbeidelse av handlingsplan for folkehelse.	Få kunnskap om helse og velferdssituasjonen i kommunen som bakgrunn for å verksette tiltak og utpeke målgrupper	Virksomhet Oppvekst	2011/2012
2.4	Trafikksikkerhetsplan	Trafikksikkerhetsplan for Bamble kommune fra 2011 – 2016. Planen omhandler opplæring, forebyggende tiltak og fysiske tiltak.	Et mest mulig helsefremmende og miljøvennlig veisystem i Bamble kommune	Virksomhetsleder.	Planvedtak 16.12.2010
2.5	Plan for sammenhengende sykkelvegnett i Bamble kommune.	Plan for sykkelveger i Bamble med tiltaksplan, utarbeides som ledd i et helhetlig vegnett for sykkel i Grenland.	Øke sykkelandelen og gjøre det enklere å velge sykkel som transportform	Statens vegvesen gjennom sykkelgruppa i by- strategiarbeidet i Grenland.	Konsulent står klar. Oppstart våren 2011

Nr	Tiltak:	Innhold:	Mål:	Ansvarlig:	Framdrift:
2.6	Forvaltningsplan for vannområdene Skien- Grenlandsfjordene og Kragerøvassdraget.	Oppfølging av vannforskriften m/EUs vanddirektiv ved å lage regional vannforvaltningsplan og tiltaksprogram for vannforekomster. Grunnlag for å nå mål om god økologisk og kjemisk tilstand i alle vannforekomster innen 2021.	Utrede nødvendige tiltak for å opprettholde eller forbedre vannkvaliteten slik at fastsatt miljømål i vannforskriften nås innen fristen 2021.	Vannområde-utvalgets styrings- og arbeidsgruppe, med konsulent som innhenter informasjon i de enkelte kommuner. Kommunen har to kommunekontakter i arbeidsgruppene for kommunens to vannområder.	Oppstartsmøte april 2010. Vedtatt vannforvaltningsplan i 2015.
2.7	Folkehelse inkluderes i administrasjonens planmøter i forbindelse med arealplaner som varsles eller ligger ute på høring	Folkehelse tas med som eget punkt ved virksomhetens vurdering av eksterne plandokumenter.	Synliggjøre viktigheten av folkehelse i plandokumenter.	Alle enheter som gir høringsuttalelser/ merknader til plandokumenter.	Kontinuerlig prosess.
2.8	Plan for idrett og fysisk aktivitet - oppfølging og revisjon.	Plan for å tilrettelegge for økt fysisk aktivitet	Følge opp politisk vedtatte folkehelserelaterede mål i handlingsplanen.	Idrettskonsulent Folkehelsekoordinator.	Kontinuerlig.

3. Helsefremmende skoler og barnehager:

Nr	Tiltak:	Innhold:	Mål:	Ansvarlig:	Framdrift:
3.01	Helsefremmende samtaler på ungdomskoler	Samtaler med ungdomskolene om bla kosthold, aktivitet, psykisk helse. Bevisstgjøring, Kartlegging av skolene og synliggjøring av folkehelsekoordinator	Kartlegge/informere og inspirere skolene.	Folkehelsekoordinator i samarbeid med rektor, helsesøster, sosiallærer, elevråd.	Gjennomført. våren 2010. Gjennomføres annet hvert år fra 2012.
3.02	Helsefremmende samtaler på barneskoler	Samtaler med barneskolene om bla kosthold, aktivitet, psykisk helse. Bevisstgjøring, hva er bra hos oss, hva skal vi bli bedre på.	Kartlegge/informere og inspirere skolene.	Folkehelsekoordinator i samarbeid med rektor, helsesøster, sosiallærer, elevråd.	Gjenstående skoler: Rugtvedt Stathelle Langesund Våren 2011
3.03	Fiskesprell-dager	Invitasjon til alle førskolebarn om en dag i Langesund. Omvisning på Langesund Fisk A/S, krabbefiske og fiskeburger hos Kystlaget.	Inspirere og rekruttere gjenstående barnehager til å delta på Fiskesprell.	Folkehelsekoordinator, i samarbeid med: Langesund Fisk, Kystlaget, Bakeribua, Folkehelseprogrammet.	Gjennomført Juni 2010
3.04	Fiskesprell	Statlig initiert tiltak med tilbud om kurs/ materiell til barnehagene.	Mål om økt bruk av fisk og sjømat i barnehagen.	Leder av helsefremmende barnehager og skoler i TFK, Folkehelsekoordinator	Kontinuerlig. Bamble er nasjonal pilot for "fiskesprell 2" vår /høst 2011

Nr	Tiltak:	Innhold:	Mål:	Ansvarlig:	Framdrift:
3.05	Psykologisk førstehjelp- Skoleprogram for psykisk helse.	"Førstehjelpsskrin" Psykologisk førstehjelp. Kan brukes individuelt og i grupper.	Gi barn og unge et verktøy til å takle vanskelige situasjoner og ubehagelige følelser. Noe som kan bidra til økt handlingskompetanse i møte med hverdagens utfordringer.	Helsesøster på Langesund barne- og ungdomskole. og helsesøster på Stathelle barneskole og Grasmyr ungdomsskole	Oppstart Skoleåret 2009/ 2010 i Langesund og 2010/2011 på Stathelle.
3.06	Zippys venner- skoleprogram for psykisk helse.	Skoleprogram rettet mot psykisk helse til barn i 1 klasse. Anbefalt av Utdanningsdirektoratet.	Gi barn redskaper og handlingsalternativer for å takle dagligdage utfordringer allerede tidlig i livet.	Folkehelsekoordinator organiserer påmeldinger og oppfølging.Lærere, helsesøstere ansvarlige for gjennomføring. PPT ansvar for veiledning. Rønholt, Stathelle og Herre skole delta2010/11	Kurs .2010 Gjennomføres skoleåret 2010-2011. Tilbud om kurs for alle skoler sine førsteklasselærere sept 2011.
	Installere vanndispenser	Installere vanndispenser på alle ungdomskoler.	Fremme tilgjengeligheten av frisk, kaldt vann på Ungdomskolene i Bamble kommune	Folkehelsekoordinator i samarbeid med skolene v rektor.	Kartlegging av behov våren 2010. Søknader/installering høsten 2010.
3.08	Uteområder på skolene: tilbud om hjelp.	Tilbud til skolene om hjelp til å komme i gang med arbeid for å utbedre skolens uteområde.	Bidra til at skolene satses på uteområdene sine. Bidra til å øke fokuset på at fysisk aktive barn og unge har økt læringsutbytte.	Folkehelsekoordinator teknisk etat, fysioterapeut, idrettskonsulent, FAU på den enkelte skole.	Skolene tar kontakt ved ønske om bistand. Rønholt og Rugvedt i gang våren 2011

Nr	Tiltak:	Innhold:	Mål:	Ansvarlig:	Fremdrift:
3.09	Fagdag om skolenes uteområder.	Invitere Ingunn Fjørtoft fra HIT til Bamble og samle skolen og skoleledelse.	Øke fokuset på skolens uterom. Øke fokuset på at fysisk aktive barn og unge har økt læringsutbytte.	Folkehelsekoordinatør arrangerer.	Gjennomført 27 januar 2011.
3.10	God skolestart.	Ulike faggrupper er inne i 1 klasse en uke på høsten.	Tilrettelegge for en god skolehverdag og best mulig utvikling for barna. Tidlig intervensjon.	Fysio- og ergoterapijenesten, Langesund barneskole, PPT, logoped, helsesøstertjenesten.	Skoleåret 2009/2010. Skoleåret 2010-11
3.11	Alle barn sykler.	Videreføre prosjekt med sykkelopplæring i skolene. Tildelt 50.000 i belønningsmidler i Grenland 2010.	Skape trygghet for barn på sykkel. Aktivisere barna og legge grunnlag for gode reisevaner gjennom å gå/sykle til skolen.	Michel Fouler har gjennomført kurs tidligere.	Kontinuerlig.
3.12	Kjærlighet og Grenser.	Et rusmiddelforebyggende familieprogram med 7. trinn elever og foresatte som målgruppe.	styrke kommunikasjon i familien trening i vennepress mm det jobbes med begge elementer: Kjærlighet OG Grenser.	Skolen i samarbeid med helsesøster. Helsesøster engasjeres til å holde kurs for foreldre på kvelden, samt på dagtid for elever. Kontaktlærer er også med.	Er gjennomført høsten 2010 – over 8 uker.

4. Friskvern og aktiv rehabilitering:

Nr	Tiltak:	Innhold:	Mål:	Ansvarlig:	Framdrift:
4.01	Friskvern i Skjærgårdshallen.	Fysisk trening, for alle. Yoga/Qigong Dans	Lavterskel treningstilbud for alle.	Folkehelsekoordinator og frivillige i samarbeid med Puls.	Fast etablert
4.02	Bra mat kurs.	Kurs over 5 kvelder, for aktuelle interesserte.	Øke kunnskap om, og motivere for sunt kosthold.	Folkehelseprogrammets prosjektansvarlig.	Fortløpende ved interesse.
4.03	Malekurs.	Kreativt malekurs over 13 ganger.	Gi deltagerne opplæring i en fritidsaktivitet.	Prosjektgruppe innen Psykisk helse og rusomsorg	Start høst 2010.
4.05	Kulturcafe.	Underholdning, utstilling og kafé Åpent for alle	Gi deltagerne en profesjonell kulturopplevelse i felleskap med andre.	Prosjektgruppe innen Psykisk helse og rusomsorg	Start høst 2010 og 1 gang.pr.måned.
4.06	Friskverns tilbud for ansatte i Bamble kommune.	Bassenggrupper Massasjestoler Trimrom i rådhuset Bading Grønn resept Treningkort	Øke nærvær.	Personal og organisasjons- utvikling	Går fortløpende.
4.07	Grønn dag.	Temadag innen fysisk aktivitet, kosthold og kultur for ansatte i kommunen.	Øke kunnskap og motivasjon.	Folkehelsekoordinator og ansatte.	2 g. pr. år.
4.08	Geocaching.	Kommunal turorientering med GPS. Opplegg til utlån for avdelinger.	Fysisk aktivitet.	Folkehelsekoordinator.	Start vår 2011.

Nr	Tiltak:	Innhold:	Mål:	Ansvarlig:	Framdrift:
4.09	Røykeavvenningskurs.	Tilby røykeavvenningskurs til innbyggere i Bamble Kommune.	Mål om å redusere antall røykere i kommune.	Folkehelsekoordinator i samarbeid med HMS koordinator.	Start høst 2011.
4.10	Bedriftsidrettslaget til Bamble kommune.	Bla: K-løp Adidas-cup Bowling	Helsefremmende og sosialt	Leder Arne Klindt	Går fortløpende.
4.11	Kyststi.	Lage en merket tursti fra Stathelle til Kragerø grense.	Gjøre kysten tilgjengelig for friluftsliv og rekreasjon.	Bamble Turlag/ styringsgruppa for kystkulturarbeidet.	Arbeidet pågår og kyststien bygges gradvis ut.
4.12	Frisk bris -rehabiliterings og mestringssenter.	Gir tilbud til mennesker med ulike sammensatte helseutfordringer.	Hjelpe mennesker til å mestre eget liv.	Styringsgruppa for Frisk bris/daglig leder.	Kontinuerlig drift og videre utvikling.

Nr	Tiltak:	Innhold:	Mål:	Ansvarlig:	Fremdrift:
4.13	Prosjektstilling: Forebyggende fysioterapi for hjemmeboende voksne/eldre	Forebyggende fysioterapi for hjemmeboende, balansegrupper, kartlegging/undersøkelse, veiledning/undervisning av ansatte i sonene. Jobbe med fallforebygging, styrke og balansetrening. Være pådriver for riktig pasient flyt innad i kommunen og mellom 1 og 2 linjen. Rette tjeneste på rett omsorgsnivå.	Mål om å få fast stilling. Hindre økning av pleie og omsorgstjenester. Økt livskvalitet for brukere og mulighet til å bo hjemme lengst mulig.	Enhet Helse og omsorg, Styringsgruppen for prosjektet.	Prosjektperiode til oktober 2012.
4.14	Dagavdeling for eldre hjemmeboende	Aktivitetstilbud for hjemmeboende. 2 dager for demente og 2 dager for andre eldre. Kartlegging, vurdering, aktivisering og sosialisering gjennom turer, spill, høytlesing, diverse kulturarrangement og gode måltider.	Økt livskvalitet for eldre hjemmeboende.	Virksomhetsleder Rehabilitering.	Oppstart høsten 2011. Fast tilbud i årene fremover.

5 Aktiv senior i Telemark

Nr	Tiltak:	Innhold:	Mål:	Ansvarlig:	Framdrift:
5.1	"Den kulturelle spaserstokken" utarbeidelse av plan og iverksetting av tiltak.	Kunst, kulturformidling og aktiviteter av til eldre.	Skal ved hjelp av et bredt kultur og opplevelsestilbud stimulere alle sanser, bidra til livsglede, opplevelser og fellesskap hos den eldre befolkningen i Bamble.	Enhet for kultur og oppvekst Enhet for helse og omsorg.	Fast etablert.
5.2	Folkehelsedagen/ Frivillighetsmessa.	Informasjon/foredrag/aktiviteter innen folkehelse. Presentasjon av frivillige lag og foreninger	Bevisgjøring og synliggjøring.	Enhet for kultur og oppvekst i samarbeid med frivillige.	Folkehelsedag i 2011. Frivillighetsmesse/ folkehelsedag 2012.
5.3	Seniorkurs for ansatte i Bamble kommune over 60 år	Informasjon og individuell veiledning og pensjonsberegning.	Øke pensjonsalderen.	Personal og organisasjonsutvikling.	Hvert annet år.
5.4	Seniorskole for ansatte i Bamble kommune over 60 år.	Rolle som fremtidig pensjonist Pensjon v/KLP Bevisstgjøring omkring helse og aktivitet	Gi informasjon og øke pensjonsalderen.	Personal og organisasjonsutvikling.	Hvert annet år.
5.5	Seniortiltak for ansatte i Bamble kommune.	Tidskonto. Tilretteleggingstiltak. Trivseltiltak..	Øke pensjonsalder.	Personal og organisasjonsutvikling.	Går fortløpende.

6. Helsefremmende arbeidsplasser med fokus på nærvær

Nr	Tiltak:	Innhold:	Mål:	Ansvarlig:	Framdrift:
6.1	I-Bedrift for ansatte i Bamble kommune.	Oppfølging av mestringstilkontakter og henvisning til Spesialsykehuset for rehabilitering.	Hjelpe ansatte til å mestre rygg-plager.	Bamble kommune.	Hele året.
6.2	IA-bedriften Bamble kommune.	Oppfølging. Dialogmøter ansatte/. leder/NAV/lege/BHT.	Øke nærværet.	Bamble kommune.	Hele året.
6.3	Bedriftshelse-tjeneste for ansatte i Bamble kommune.	Trivselsundersøkelse. Ergonomi. Coaching. Akan-oppfølgning. Konfliktforebygging.	Øke nærværet.	Personal og org.utvikling.	Hele året.

Kapittel 5 Sammendrag/avslutning

Bamble Kommune har, som ellers i Norge, en god folkehelse sammenlignet med andre deler av verden. Det som er urovekkende er at forskjellene mellom befolkningsgrupper stadig blir større. De spreke blir sprekere og de syke blir sykere. Sosial ulikhet i helse er en av de aller største utfordringene vi har når det gjelder helse og velferd.

En rekke statlige føringer og lover bygger nå oppunder en fokusendring der kommunene må forebygge mer for å reparere mindre. Folkehelsearbeid er ikke et nytt ansvarsfelt for kommunen, men Samhandlingsreformen og ny folkehelselov tydeliggjør og ansvarliggjør kommunene på en sterkere måte enn tidligere. Alle enheter i kommunen skal ha ansvar for folkehelsearbeidet, alle enheter og virksomheter skal gjennom sine ansvarsområder ha ulike tiltak for å gi kommunens innbyggere en så god folkehelse som mulig.

Kommunen plikter, når den nye folkehelseloven trer i kraft, å ha en god oversikt over folkehelsen og folkehelseutfordringer i sin kommune. Denne meldingen er begynnelsen på dette arbeidet, og vil fortsette i 2011/2012.

I lovforslaget står det også at folkehelsearbeidet i hver kommune skal være målrettet mot de ulike gruppene kommunen prioriterer og at tiltakene skal være kunnskapsbaserte og evaluerte. Bamble kommune ved folkehelserådet har vedtatt følgende hovedprioriteringer:

Hovedsatsingsområder:

1. Forankring av folkehelse i kommunens organisasjon.
2. Helse i plan og helseovervåking.
3. Helsefremmende skoler og barnehager.
4. Friskvern og aktiv rehabilitering
5. Aktiv senior i Telemark.
6. Helsefremmende arbeidsplasser med fokus på nærvær.

Tiltaksplanen i kapittel 4 blir rullert årlig av folkehelserådet og skal innarbeides i den fremtidige handlingsplanen for folkehelse.

Bamble kommune er en av kommunene i Telemark som har vist vilje til å satse på folkehelse. Vi har fra 2006 –2010 hatt partnerskap med Telemark fylkeskommune(TKF) om folkehelsearbeid. Dette har gjort at Bamble kommune har fått veiledning og midler til folkehelsearbeidet i vår kommune. Det arbeides nå med å danne et nytt partnerskap med TKF der folkehelse er en av flere temaer.

Kapittel 5 Sammendrag/avslutning

Bamble Kommune har, som ellers i Norge, en god folkehelse sammenlignet med andre deler av verden. Det som er urovekkende er at forskjellene mellom befolkningsgrupper stadig blir større. De spreke blir sprekere og de syke blir sykere. Sosial ulikhet i helse er en av de aller største utfordringene vi har når det gjelder helse og velferd.

En rekke statlige føringer og lover bygger nå oppunder en fokusendring der kommunene må forebygge mer for å reparere mindre. Folkehelsearbeid er ikke et nytt ansvarsfelt for kommunen, men Samhandlingsreformen og ny folkehelselov tydeliggjør og ansvarliggjør kommunene på en sterkere måte enn tidligere. Alle enheter i kommunen skal ha ansvar for folkehelsearbeidet, alle enheter og virksomheter skal gjennom sine ansvarsområder ha ulike tiltak for å gi kommunens innbyggere en så god folkehelse som mulig.

Kommunen plikter, når den nye folkehelseloven trer i kraft, å ha en god oversikt over folkehelsen og folkehelseutfordringer i sin kommune. Denne meldingen er begynnelsen på dette arbeidet, og vil fortsette i 2011/2012.

I lovforslaget står det også at folkehelsearbeidet i hver kommune skal være målrettet mot de ulike gruppene kommunen prioriterer og at tiltakene skal være kunnskapsbaserte og evaluerte. Bamble kommune ved folkehelserådet har vedtatt følgende hovedprioriteringer:

Hovedsatsingsområder:

1. Forankring av folkehelse i kommunens organisasjon.
2. Helse i plan og helseovervåking.
3. Helsefremmende skoler og barnehager.
4. Friskvern og aktiv rehabilitering
5. Aktiv senior i Telemark.
6. Helsefremmende arbeidsplasser med fokus på nærvær.

Tiltaksplanen i kapittel 4 blir rullert årlig av folkehelserådet og skal innarbeides i den fremtidige handlingsplanen for folkehelse.

Bamble kommune er en av kommunene i Telemark som har vist vilje til å satse på folkehelse. Vi har fra 2006 –2010 hatt partnerskap med Telemark fylkeskommune(TKF) om folkehelsearbeid. Dette har gjort at Bamble kommune har fått veiledning og midler til folkehelsearbeidet i vår kommune. Det arbeides nå med å danne et nytt partnerskap med TKF der folkehelse er en av flere temaer.

