

BAMBLE KOMMUNE

RÅDMANNENS UTFORDRINGSNOTAT 2010 – 2013



INNHold

INNHold	3
INNLEDNING	5
RÅDMANNENS TILRÅDNING	7
DEL 1 BAKGRUNN OG PRIORITERINGER	9
KOMMUNEPLANEN "HERFRA TIL 2016"	11
HVA ER KJENNETEGNENE MED KOMMUNEN I DAG	12
KOMMUNENS HANDLINGSROM	14
FORUTSIGBARHET	16
DEL 2 FORSLAG TIL UTVIKLING 2010-2013	17
POLITISK LEDELSE	19
NÆRING, MILJØ OG SAMFUNNSUTVIKLING	21
FELLES ADMINISTRATIVE TJENESTER	26
TEKNISK OG EIENDOM	31
SKOLE OG BARNEHAGE	37
KULTUR OG OPPVEKST	43
HELSE OG OMSORG	53
PERSONAL, OPPLÆRING, HELSE, MILJØ OG SIKKERHET	60
FINANSIERING OG FELLESOMRÅDER I BUDSJETTET	64
INVESTERINGSBUDSJETTET	69
DEL 3 ØKONOMISKE RAMMER OG PROSESS	71
TABELL UTFORDRINGSNOTAT	73
PROSESS	75

INNLEDNING

De senere årene har rådmannen utarbeidet et utfordringsnotat til politisk behandling for å en diskusjon om retningslinjer for prioriteringer i den kommende budsjettprosess.

Rådmannens utfordringsnotat er en vesentlig del av budsjettprosessen og omhandler i tillegg til mål for tjenestene også de økonomiske rammene og utfordringene for de kommende årene.

Den vedtatte Kommuneplan skal være førende for de prioriteringene som foretas i handlingsplan og budsjett. Gjennomføringen av planen vil medføre mange tiltak med store økonomiske konsekvenser.

Rammebetingelsene til kommunen endrer seg raskt, og kommuneplanens forutsetninger endres. Parallelt med budsjettbehandlingen i år vil det bli fremmet sak om fremtidig kommuneplanlegging og planstrategi.

I tillegg til kommuneplanen, vil vedtatt handlingsplan, revidert i april, årsmeldingen for 2008, driftrappen 1. tertial og enkeltsaker legges til grunn for handlingsprogrammet for 2010-2013.

Med det økonomiske handlingsrommet som er kjent for den kommende 4 årige handlingsprogramperioden, vil det være vanskelig å sette i gang nye tiltak uten at det gjøres en streng prioritering. Det er prioritert fra rådmannens side å unngå nye større innsparingsprosesser. En forutsetning for dette vil være å utsette oppstart av ny sykehjemsfløy, avvikle barne- og ungdomsprosjektet etter utløpt av prosjektfasen og utskrivning av eiendomskatt.

Utover veksten i de lønnsrelaterte kostnader kan kostnadsveksten i stor grad komme innenfor helse og omsorg, kostnader knyttet til tunge brukere og ressursvake grupper. I tillegg vil kommunens samfunnsutviklingsrolle medføre mer ressurser til aktiv deltagelse, nye oppgaver og utarbeidelse av planer.

For å sikre en god økonomisk utvikling i årene som kommer vil det legges vekt på å budsjettere med et positivt resultat og sikre bufferfond og egenfinansiering av investeringer.

For å unngå større innsparingsprosesser er det ønskelig med en større grad av forutsigbarhet med klare politiske prioriteringer slik at nødvendige og ønskede endringer i større grad kan planlegges og gjennomføres på en god måte og innenfor den løpende langtidspanlegging, Kommune- og Handlingsplan.

Kommunens budsjett består i hovedsak av driftskostnader knyttet til de vedtatte tjenester og driftsnivå, såkalt etablert drift. Handlingsrommet for nye tiltak vil variere over tid, men er normalt begrenset uten omprioritering av ressurser. Gjennom KOSTRA rapportering blir kommunens ressursbruk og prioritering sentralt fulgt opp og sammenlignet med andre kommuner. Dette sier ikke noe om kvaliteten på tjenestene, noe som har fått økt fokus både fra departement og KS.

Derfor har kommunen arbeidet med innføring av målstyring. Dette for å få en mest mulig objektiv måling av status og ønsket utvikling for de enkelte tjenester og tjenesteområder. Administrasjonen mener at dette er et nødvendig og godt egnet verktøy for både den administrative styring og den politiske prioritering og ressurstildeling.

Det er lagt vekt på å presentere tjenesteområdene med tallfestede tjenestemål for kommende periode. Målene som fremlegges forutsetter i flere tilfeller øtte ressurser til tjenestene. Rådmannen vil presisere at enhetene har lagt ned et betydelig arbeid for å gjennomføre målstyring for sine tjenester, både i forhold til sine interne virksomhetsplaner, og i forhold til utfordringsnotatet. Rådmannen har forventninger om at målstyringen skal bidra til dialog og klare bestillinger

Langesund 18.08.09

Tore Marthinsen
rådmann

RÅDMANNENS TILRÅDNING

I videre arbeid med Handlingsprogram 2010-2013 legges følgende føringer til grunn:

1. FINANSIERING:

a) Eiendomsskatt

Vedtatt handlingsplan forutsetter nytaksering og utvidelse av området for eiendomsskatt. Samtidig er det en politisk målsetning å ha en nedtrapping av eiendomskatten.

⇒ *Arbeidet med likebehandling og nytaksering påstartes, egen sak fremmes, og økte inntekter legges inn i handlingsprogrammet.*

b) Brukerbetaling

Det foretas årlig en prisreguleringen av satsene for brukerbetaling iht. forventet prisvekst.

⇒ *Satsene for egenandeler, avgifter, leier, og lignende oppjusteres utover ordinær prisstigning.*

2. DRIFTUTGIFTER:

a) Enhetenes driftsrammer

Enhetene melder om behov for justeringer av driftsrammene.

⇒ *Enhetens rammer justeres for følgende:*
 - Riktig budsjett for eksisterende drift
 - Nye tiltak som allerede er igangsatt.

b) Prisjustering driftsbudsjettene

I tillegg til lønnskompensasjon prisjusteres driftsbudsjettene til enhetene hvert år.

⇒ *Enhetenes driftsbudsjetter kompenseres ikke fullt ut for prisstigning.*

c) Interkommunalt samarbeid

I dag samarbeider Bamble med nabokommuner innefor flere tjenesteområder som bedrer kvaliteten og gir økonomiske besparelser.

⇒ *Kommunen prioriterer kommunesamarbeid på områder med effektiviseringspotensial og styrking av kompetanse og robusthet.*

d) IKT

Dokumentene @-Norge og @-kommune setter krav til økt effektivitet og økt kvalitet i de kommunale tjenester og en bedre digital dialog med innbyggerne.

⇒ *Kommunen prioriterer en satsning på IKT på områder med effektiviseringspotensial.*

3. INVESTERINGER:

a) Lånerammer

I vedtatt handlingsprogram er det forutsatt at kommunens gjeld sett i forhold til driftsinntektene ikke øker utover dagens nivå. Kommunestyret selv

skal vedta kommunens låneopptak, også for selvfinansierte områder.

⇒ *Lånerammene økes dersom renter og avdrag i sin helhet finansieres av eksterne eller ved besparelser på enhetene.*
 ⇒ *Handlingsreglene for låneammen endres og følgende prioritering av rammen legges til grunn:*
 1. Selvfinansierte tiltak
 2. Effektiviseringstiltak
 3. Utviklingstiltak

b) Egenfinansiering

Kommunen har avsatt midler på et investeringfond og vedtatt at meravkastning på finanskapitalen kan brukes til finansiering av investeringer.

⇒ *Investeringsfondet brukes til IKT-investeringer og meravkastning på finanskapitalen brukes til gjennomføring av arealplaner.*

4. BUDSJETTBALANSE

a) Saldering

Utfordringsnotatet fremviser et underskudd for kommende periode og det vil være behov for å foreta grep for å skape balanse.

⇒ *Budsjettsalderingen foretas med et positivt driftsresultat.*
 ⇒ *Budsjettsalderingen foretas med forutsetning om av innsparingstiltakene er gjennomførbare og at ingen fast ansatte sies opp.*
 ⇒ *Budsjettsalderingen foretas etter følgende prioritet:*
 - Utsette oppstart av ny sykehjemsfløy.
 - avvikle barne- og ungdomsprosjektet etter utløpet av prosjektfasen

b) Prioritering

Bamble opplever en endring i befolkningssammensetningen med færre skolebarn og flere eldre.

⇒ *Driftsmidlene omprioriteres ift. endringer i befolkningssammensetningen.*

c) Helhetstenking

Kommuneplanen har et helhetsperspektiv og prioriterer forebyggende arbeid.

⇒ *Driftsmidlene prioriteres ift. helhetstanken og målsetningene i kommuneplan.*

d) Fondsreserver

I løpet av budsjettåret har vi erfart store svingninger i kommunens inntekter og utgifter. Ved å ha bufferfond medfører ikke dette kutt i tjenestene midt i et budsjettår.

⇒ *Det budsjetteres med en årlig avsetning til driftsfondet.*

DEL 1

BAKGRUNN OG PRIORITERINGER

KOMMUNEPLANEN ”HERFRA TIL 2016”

Formålet med kommuneplanarbeidet er å samordne den fysiske, økonomiske, sosiale, estetiske og kulturelle utvikling i kommunen.

Den langsiktige delen omfatter mål for utviklingen, retningslinjer for enhetenes planlegging og en arealdel for forvaltning av arealer og andre naturressurser.

Kommuneplanen skal bygge på økonomiske og ressursmessige forutsetninger som er kjent. Disse forutsetningene endrer seg betydelig fra år til år, og ambisjonene i kommuneplan kan være vanskelige å leve opp til når de økonomiske realitetene gjør seg gjeldende.

Kommuneplanen ble vedtatt av kommunestyret i 2007 og skal være førende for kommunens prioriteringer i kommuneplanens kortsiktige del – altså budsjett og handlingsprogram.

MÅL I KOMMUNEPLANEN

Et oppsummering av Kommuneplanens overordnede målsetning er referert i kommuneplan kap 2:

Bamble skal fremstå som en attraktiv oppvekstkommune og en god kommune å bli gammel i. Dette oppnår vi gjennom:

- Et godt skoletilbud***
- Full barnehagedekning***
- Trygghet for unge og eldre***
- Gode fritidstilbud og opplevelser***
- Bolig der du ønsker***
- Å ta vare på historie og tradisjon***

Vi er avhengig av et aktivt og variert næringsliv og må sørge for å legge forholdene til rette i kommunen slik at vi alle har arbeid der vi ønsker. Også her kreves det friske initiativ og at vi tør tenke nye tanker.

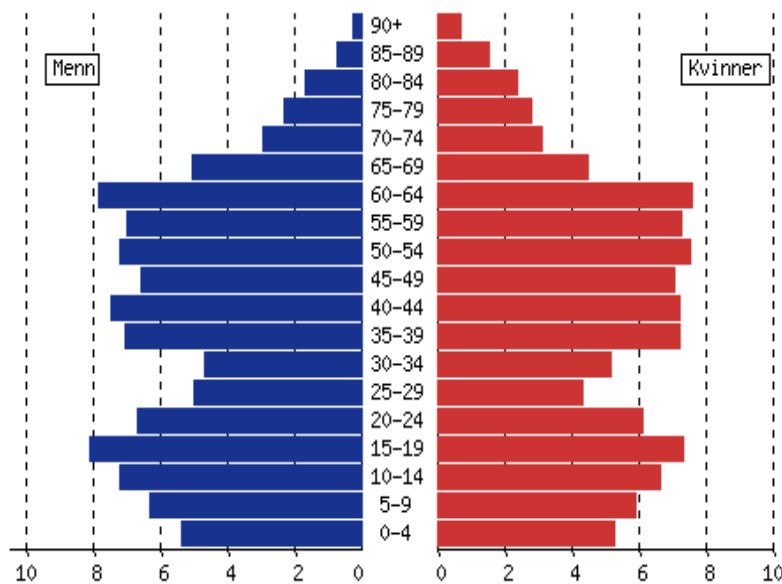
KOMMUNAL PLANSTRATEGI

Rådmannen fremmer parallelt med utfordringsnotatet sak med anbefaling om oppstart av arbeidet med å utarbeide en kommunal planstrategi. Planstrategien vil gi føringer for hvilke planer som skal revideres fremover. I tillegg vil kommunens utfordringer og valg av strategier bli behandlet.

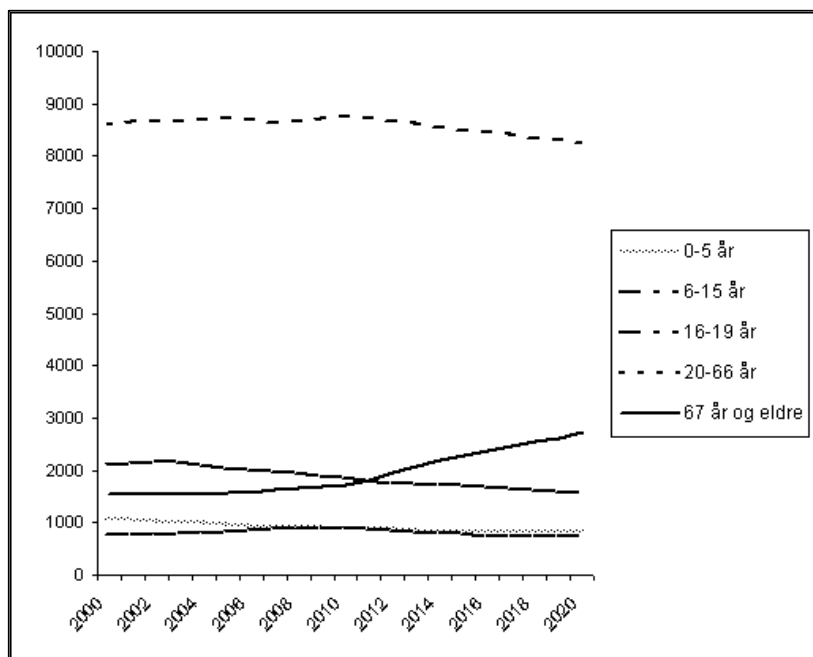
HVA ER KJENNETEGNENE MED KOMMUNEN I DAG

Data er hentet fra ssb

Befolkningen etter kjønn og alder. 1.1. 2009. Prosent



Innbyggere pr. 1.1.2009:



Befolkningsstruktur 2008. Prosent

	Kommunen	Fylket	Landet
Antall menn per 100 kvinner i aldersgruppen 20-39 år	104,9	104,2	104,0
Andel barn og unge 0-17 år	23,2	21,8	23,0
Andel eldre 80 år og over	3,7	5,5	4,6
Andel personer med innvandrerbakgrunn ¹ , vestlig. Prosent	1,5	1,9	2,4
Andel personer med innvandrerbakgrunn ¹ , ikke-vestlig ² . Prosent	3,5	5,5	7,2

¹Førstegenerasjonsinnvandrere og personer født i Norge av to utenlandskfødte foreldre uten norsk bakgrunn.

²Øst-Europa, Asia, Afrika, Sør- og Mellom-Amerika og Tyrkia. Eget, mors eller fars fødeland.

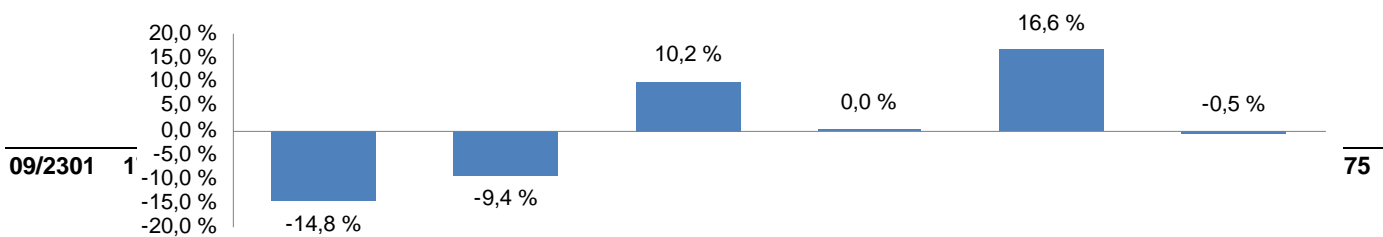
Bosetting 2008	Kommunen	Fylket	Landet
Befolkning per km ²	50,0	12,1	15,7
Andel bosatt i tettbygde strøk. Prosent	80	75	78

Boforhold	Kommunen	Fylket	Landet
Andel bosatte i blokk/bygård. 2001. Prosent	1,1	3,0	12,8
Andel bosatte i bolig bygd etter 1961. 2001. Prosent	71,9	59,6	66,9
Andel husholdninger som disponerer bil. 2001. Prosent	77,4	73,6	70,3
Husholdningsavfall i kilo per innbygger. 2005	359	466	407

Arbeid/inntekt	Kommunen	Fylket	Landet
Sysselsatte 15-74 år med bosted i kommunen. 4. kvartal 2007. Prosent av befolkningen	68	68	72
Menn	71	72	75
Kvinner	64	65	68
Registrerte arbeidsledige som andel av arbeidsstyrken, årsgjennomsnitt. 2008. Prosent	2,0	2,0	1,7
Menn	1,8	2,1	1,8
Kvinner	2,1	1,8	1,6
Netto innpendling til Bamble. 2007	-1 602	--	--
Andel uførepensjonister 16-66 år. 2007. Prosent	12,4	13,5	10,2
Bruttoinntekt per innb. 17 år og over. 2007	311 000	292 800	322 500
Menn	396 300	362 800	398 400
Kvinner	225 800	225 400	248 400
Sysselsatte med arbeidssted i kommunen, fordelt på næring 2007. Prosent			
Primær	1,7	2,6	3,2
Sekundær	32,8	23,6	20,7
Tertiær	65,1	73,3	75,7
Sysselsatte med arbeidssted i kommunen, fordelt på sektor. 2007. Prosent			
Offentlig forvaltning	26,9	32,4	28,7
Privat sektor og offentlige foretak	73,1	67,6	71,3

Kommuneøkonomi 2008	Kommunen	Fylket	Landet
Frie inntekter per innb. Kroner	27 870	30 950	31 652
Brutto utgifter fordelt på sektor. Prosent			
Administrasjon	6,2	4,4	6,3
Barnehage	9,5	10,7	11,4
Grunnskole	23,0	20,8	21,6
Pleie og omsorg	24,7	28,3	26,9
Kommunehelse	4,0	4,0	3,7
Netto driftsresultat i prosent av driftsinntektene	-9,5	-2,6	-0,1
Netto lånegjeld per innb. Kroner	29 601	38 990	25 416
Statlige rammeoverføringer som andel av brutto driftsinntekter. Prosent	16,4	20,8	17,5
Salgs- og leieinntekter i kommunen i prosent av driftsinntektene	15,7	14,8	13,3

Befolkningsendring 2001 - 2008



KOMMUNENS HANDLINGSROM

FINANSIERING

Skatt på inntekt og formue og rammetilskudd, som er kommunens primære inntektskilde, blir gitt over statsbudsjettet og justert for den enkelte kommune i henhold til inntekts- og utgiftsutjevningssystemet. De vesentlige variabler her er statens forventning om skatteinntang, statlige satsingsområder og kommunens demografiske sammensetning.

En eventuell vekst utover den kommunale deflator (inflasjonstall), vil være kommunens reelle økonomiske vekst for å styrke tjenestetilbudet. I tillegg gir staten spesielle tilskudd, øremerka, for eksempel til ressurskrevende brukere, tippemidler til idrettsanlegg, kunnskapsløftet, full barnehagedekning og rentekompensasjon til bygging av visse bygg.

SKATT OG RAMMETILSKUDD

Det er ikke mye kommunen kan gjøre på kort sikt for å påvirke sin viktigste inntektskilde. Regjeringen har i kommuneproposisjonen kommet med signaler om realvekst for kommunal sektor i 2010. Rådmannen tar disse signalene til etterretning og oppjusterer budsjettet tilsvarende.

EIENDOMSKATT

Kommunen velger selv profilen på eiendomskatten. Vedtatt handlingsplan forutsetter nytaksering og utvidelse av området. Samtidig er det vedtatt en nedtrapping av eiendomskatten. Rådmannen anbefaler at forutsetningene i gjeldende handlingsprogram videreføres.

BEFOLKNINGSEMDRINGER

SSB la i juni frem en ny befolkningsprognose der det forutsettes en tilnærmet nullvekst i kommunens innbyggertall fremover. Bamble kommune er imidlertid inne i en periode med endringer i befolknings sammensetningen, det blir færre barn og unge voksne og flere eldre. Mekanismene bak befolkningsutviklingen er kompleks og det er et behov for bedre analyser og prognoser enn det SSB presenter. Den endringen vi opplever i befolknings sammensetning medfører behov for å omfordele ressurser fra skole og barnehage til helse og omsorg.

INVESTERINGER, LÅN OG AVDRAG

I gjeldende handlingsprogram ble det lagt inn en forutsening om ikke å øke kommunens gjeldsnivå sett i forhold til inntektsgrunnlaget. På denne måten øker ikke fremtidige lånekostnader og renterisiko utover dagens nivå. Nivået på nye lånerfinansierede investeringer ble fastsatt og fordelt på investeringsrammer. Enhetene melder om investeringsbehov utover vedtatte rammer. Rådmannen vil ikke anbefale økt gjeldsbelastning for kommunen. Investeringer utover gitte lånerammer må finansieres av egne midler, drift

eller fond, eller via andre offentlige tilskudd og brukerbetaling.

I tillegg er det områder det ikke er lagt inn bevilgninger, for eksempel tettstedsutviklin, utstyr mv.. Bamble kommune bruker lite midler til forskjønnelse og vedlikehold av kommunens uterom. Det blir mange utredninger og planer som ikke realiseres. Den nye finansstrategi, hvor meravkastning kan brukes til dette formål, åpner for at flere spennende tiltak kan gjennomføres.

RENTENIVÅ

Det siste året har økonomisk turbulent og rentenivået svingt voldsomt. I 2009 har kommunen tatt i bruk ekstern kompetanse på gjeldsforvaltningen og det er behandlet en gjeldsstrategi. Revidert handlingsplan har allerede tatt høyde for den rentereduksjonen vi nå opplever.

FINANSAVKASTNING

Kommunen har store verdier plassert i finansmarkedet og i Skagerak Energi. Avkastningen fra disse plasseringene svinger. Etter flere år med god avkastning på finansplasseringene opplevde vi i 2008 et betydelig tap. Imidlertid er avkastningen ved utgangen av juli svært god. Det kan være en mulighet for at bufferfondet allerede i 2009 vil nå ønsket nivå på 10%. Fornyet aksjonæravtale med Porsgrunn og Skien kommune om eierskapet i Skagerak Energi AS ble vedtatt i våres. Som det framkom i saksframlegget justeres utbyttet fra Skagerak Energi AS i planperioden til tidligere normalnivå, 8 mill. kroner.

LØNNS- OG PENSJONSKOSTNADER

Kommunens største kostnad er lønn og pensjon. Effekten av tariffoppgjør og endringer i pensjonsberegningen gjør derfor store utslag. For 2009 har kommunen fått merkostnader på pensjon og det er usikkert ift. nivået fremover.

PRISJUSTERING DRIFTSBUDSJETTENE

Driftsbudsjettene til virksomhetene prisjusteres hvert år. Som et salderingstiltak har det ikke vært gitt full priskompensasjon de senere årene. Det forventes at en sterk fokus på gode innkjøpavtaler gir en effektiviseringsgevinst.

LEIEINTEKTER OG BRUKERBETALING

Det foretas årlig en prisreguleringen av satsene for brukerbetaling. Det kan være grunnlag for å foreta en gjennomgang av beregningsgrunnlaget, justeringene og avgiftsnivået.

ENHETENES DRIFTSRAMMER

Enhetene melder om behov for justeringer av driftsrammene som følge av endrede forutsetninger som nye brukere, økte kostnader,

nye pålegg og reformer. Det er også problemer med å imøtekomme innsparingskravene som er vedtatt. Det anbefales at en videreføring av dagens tjenester prioriteres foran igangsetting av nye tiltak.

Som det fremkommer av enhetenes driftsrapportering for 1. tertial, meldes det om stramme økonomisk rammer og behov for tilleggsbevilgninger i størrelsesorden 9 mill.kroner, hvorav 6,5 mill.kroner er knyttet til økte pensjonsutgifter:

Overordnet ledelse

Det meldes om at det er knyttet usikkerhet til kostnadene til høstens valg.

Samfunnsutvikling og Administrative fellestjeneste

Det meldes om vansker med rekruttering og økende arbeidsoppgaver ift. overformynderiet og innfordring av kommunale krav. Enheten ber om tilleggsbevilgning for å styrke bemanningen snarest.

Tekniske tjenester / Eiendomsforvaltning

Stort snøfall i vinter har medført ekstra kostnader, og normalt vedlikehold og vedlikeholdsasfaltering vil ikke kunne utføres innenfor gitt veivedlikeholdsbudsjett.

Skole og Barnehage

Enheten melder om problemer med å dekke driftskostnadene ved overføringen av skolenettet til IKT-driftsenteret i Skien, kostnaden er ikke avklart. I tillegg melder enheten om problemer med foreldrebetalingen på SFO som følge av at flere barn enn antatt har meldt seg ut i vår, og manglende budsjett for leirskole.

Kultur og Oppvekst

Enheten varsler i driftsrapporten et avvik for 2009 på 2,4 mill.kroner. Utfordringene tilskrives i hovedsak større behov på tjenestene, det er forventet å bli flere brukere av sosialhjelp, det er etablert nye tjenester til tre funksjonshemmede barn med tungt hjelpebehov og miljøarbeidertjenesten er styrket med tre stillinger. I tillegg mangler enheten budsjett for igangsatte prosjekter og innkjøp, og enheten sliter med å imøtekomme innsparingskrav.

Helse og Omsorg

Helse og omsorg melder om at de fortsatt sliter med å imøtekomme innsparingskravene i budsjettet, manglende budsjetter for vikarer, økt overtid og nye tunge brukere. I tillegg melder de om behov for styrkninger av budsjettet for anskaffelse av utstyr og bedring av tjenestetilbudet. Saken vedrørende innskudd i omsorgsboliger ble behandlet i kommunestyret i juni.. Vedtaket medfører at besparelsen på 1,2 mill.kroner først vil bli realisert om flere år.

Felles driftsutgifter

BUDSJETTBALANSE

Utfordringsnotatet fremviser et underskudd for kommende periode. Det vil være behov for å foreta grep for å skape balanse. Det foreslås både inntektsøkninger og innsparinger.

FONDSRESERVER

I forbindelse med regnskapsavslutningen for 2008 ble store fondsreserver brukt til saldering. Merinntekter av tilskudd ressurskrevende brukere og økte overføringer i regjeringens tiltakspakke er gjort det mulig å styrke fondene i 2009. I tillegg kan det se ut til at finansavkastningen i 2009 blir god. Finanstrategien forutsetter at meravkastning skal gå til styrking av finansbufferfondet.

MÅLSTYRING:

Målstyringen som ble innført i forbindelse med fjorårets budsjettprosess skal ha fokus på kommunens kjerneoppgaver og skal ha fokus på status og nivå på tjenestene. Enhetenes målkart viser at tjenestenivået på de fleste områder generelt er godt. Selv om ønsket nivå vil heve tjenestenivået, vil dette i de fleste tilfeller utløse tiltak av økonomisk karakter.

INTERKOMMUNALT SAMARBEID

Kommunen deltar i flere interkommunale samarbeid, både som AS, IKS og etter vertskommunepriippet. Verdien kan være vanskelig å måle. Men, som en middelstor kommune hadde det vært mer kostbart å drifte flere av disse tjenester i egen regi, samt at kompetansen, kvaliteten og service hadde vært dårligere. Interkommunalt samarbeid har dempet nødvendig kostnadsvekst innefor flere områder, noe som har kommet kommunens øvrige tjenesteområder til gode.

VIKTIGE OPPGAVER

Kommunen har en rekke store oppgaver fremover som omtales lenger bak i utfordringsnotatet.

- ⇒ Gjennomføre E-kommune-prosjektene og digitalisering
- ⇒ Styrking av arbeidet med miljøoppgaver
- ⇒ Oppstart ny fløy på sykehjemmet
- ⇒ Få et riktig nivå på Kjerneoppgavene
- ⇒ Utarbeide og gjennomføre Skolebruksplan
- ⇒ Styrke vedlikehold og renhold
- ⇒ Flere ressurskrevende brukere innen rus, psykiatri og omsorgstjenester.
- ⇒ Planlegge og gjennomføre helsereformen
- ⇒ Gjennomføre NAV-reformen
- ⇒ Gjennomføre etterutdanningsreformen for lærere.
- ⇒ Omfattende arealplanarbeid
- ⇒ Realisering av nytt industriområde Frier Vest

FORUTSIGBARHET

STRATEGISK STYRING

I Bamble kommune finner vi de senere årene flere eksempler på **god og dårlig strategisk styring**. Store enkeltprosjekter er vedtatt som binder kommunens økonomiske ressurser i lang tid fremover og reduserer hadlingsfriheten ift. tjenesteutviklingen på de sentrale tjenestene kommunen har ansvar for. Skjærgårdshallen, Rønholthallen og Rakkestadfeltet kan her nevnes.

Økonomisk forutsigbarhet er viktig, både ift. Inntektsnivå og driftsrammer, det skaper stabilitet i tjenestene for å kunne utvikle seg ift. brukernes behov. I tillegg er innsparingsprosesser vanskelige, de krever store administrative ressurser, skaper frustrasjon, ineffektivitet og demotiverer ansatte, politikere og brukere. Store tilleggsbevilgninger og enkeltvedtak i løpet av året endrer de økonomiske forutsetningene og reduserer forutsigbarheten. Bamble har ikke økonomi til å klare alt, det må prioriteres. Vi må ha et bevisst forhold til hva som er primæroppgavene til kommunen og hva vi setter i gang på eget initiativ. Det å opprettholde etablerte driftstilbud må prioriteres før nye tiltak settes i verk.

Måletstyringen skal gi et bilde av kommunen i dag og skape en diskusjon ut fra realitetene. Kommunens administrative og politiske ledelse må ta et strategisk ansvar – ikke operere sektorvis og kjemper for egne enkeltsaker. Administrasjonen må klare å gi politikere og ansatte et realistisk bilde av status og et godt grunnlag for reell prioriteringer og strategiske diskusjoner.

Samtidig er det viktig å vise sammenhenger mellom **kommuneplanens målsetninger** og de tjenestene som skal bidra til å nå målene. Det må prioriteres ressurser mellom tjenestene samtidig som vi må ha fokus på hva som kan oppnås innenfor gitte rammer. Samtidig må tjenestenes behov og ønsker fremvises, alle ønsker at egne tjenester er best mulig. I tillegg er noen tiltak fornuftige på lang sikt, selv om det koster penger nå.

MANGLENDE FORUTSIGBARHET

I planlegging er det et sterkt innslag av tro på rasjonelle prosesser. I en viss grad er dette nødvendig, man gjør de valgene som gir størst uttelling i forhold hva som er målsetningen. I like stor grad opplever vi imidlertid at tilfeldige saker setter dagsorden og tar fokus. I arbeidet med enkeltsaker er det ikke like enkelt å se det overordnede bildet. Planlegging forutsetter også at man tror at man kjenner utviklingen fremover og at det er mulig å styre i forhold til det. Erfaring tilsier at det er vanskelig, forutsetningene endrer seg raskt. Dette gjelder i største grad de økonomiske forutsetningene, statlig styring og økonomiske rammebetingelser, utvikling i lønnsnivå og rentenivå, sysselsetning og internasjonale konjunkturer. Effekten av endringer i disse forutsetningene er så store at planlegging i forhold til alle eventualiteter ikke er mulig. I tillegg er dette forhold som kommunen selv ikke har noen som helst styring over.

BEFOLKNINGSUTVIKLING

Et forhold vi har kjennskap til og som er avgjørende for kommunens planlegging ift. tjenestene er befolkningsutviklingen. Vi vet at Bamble har en aldersmessig skjev befolkningssammensetning. Vi vet at det fremover vil bli færre barn som skal ha skole- og barnehage tilbud, og at det blir flere eldre. I tillegg opplever vi at det blir flere tunge brukere med behov for omfattende tjenester. Disse forholdene er kjente og må tas inn i planleggingen. Det er likevel nødvendig at vi får bedre kunnskaper og analyser av hva som er bakenforliggende faktorer for den utviklingen vi ser, og at vi får kunnskaper om hvordan vi kan påvirke denne.

DEL 2

FORSLAG TIL UTVIKLING 2010-2013



POLITISK LEDELSE

UTFORDRINGER

EKOMMUNE 2012.

eKommune 2012 er KS' strategi- og handlingplan for utvikling av den digitale kommune, og målene i eKommune 2012 er vårt grunnlag for formulering av våre mål for Bamble kommunes digitale utvikling:

eDemokrati.

Det er i 2009 igangsatt et prosjekt som har som mål å gjøre saksdokumenter tilgjengelig elektronisk, slik at folkevalgte og innbyggere vil ha enkel tilgang til informasjonen. .

Det er også et mål for prosjektet å etablere digitale kanaler for dialog mellom folkevalgte og innbyggere.

Gjennomføring av prosjektet forutsetter investeringer i utstyr og kompetanse. I tillegg må kommunestyrets arbeidsforhold i møterommet vurderes. Bruk av Halen gård til politiske møter utredes.

Prosjektet er delt i 2 faser. Fase 1 innføring av digitale møter i formannskapet er igangsatt og finansiert. Fase 2 – Kommunestyret og komiteene må finansieres i handlingsprogrammet.

ORGANISASJONSSTRUKTUR OG ARBEIDSFORM.

Organisasjonsstruktur.

Den politiske strukturen har ved de siste valgene blitt noe endret uten at dette har vært en del av en helhetlig overordnet strategi. Det er ønskelig med en totalgjennomgang av den politiske struktur bl.a. for å samstemme denne med den administrative strukturen.

Politikernes arbeidsvilkår

I forlengelsen av arbeidet med den politiske strukturen vil det være nødvendig å gjennomgå reglementene, både kommunestyrets og komiteenes arbeidsreglement og godtgjørelsesreglementene.

NØKKELTALL

(Nøkkeltallene fra i fjor evalueres og oppdateres)

ØNSKET UTVIKLING 2009-2012

TJENESTEOMRÅDE :POLITISK LEDELSE

STYRINGSMÅL	Status	2010	2011	2012	2013	Ønsket mål
Politikere tar i bruk PC til nedlasting og arbeid med saksdokumenter	Under arbeid i formannskapet	Kommune-styret	Komiteene			
Gjennomgang av politisk struktur i god tid før neste kommunevalg		Sommeren 2010				
Vurdering og evt. endring av kommunestyrets og komiteenes reglementer		31.12. 2010				
Vurdering og evt. endring av godtgjøringsreglementet			Juni 2011			

TILTAK FOR Å MØTE UTFORDRINGENE OG STYRINGSMÅLENE

Tall i 1000 kroner	Drift				Investering			
	2010	2011	2012	2013	2010	2011	2012	2013
eDemokrati digitale møter fase 2.	278	195	155	155	2023			

NÆRING, MILJØ OG SAMFUNNSUTVIKLING

UTFORDRINGER

Tettstedsutvikling, bosetting og estetikk.

Negativ befolkningsutvikling fra årtusenskiftet. Årsak, begrenset med attraktive boligtomter på og nær Langesundhalvøya og færre arbeidsplasser for ungdom.

Stimulering til økt boligbygging har ført til at det nå er planer for Findal, Nato, Fagerheim, Krabberød og Stoa. I tillegg kommer Langesund Bad. Ikke aktuelt med ytterligere nye utbyggingsområder i denne perioden.

"Det skal legges vekt på estetikk og utformingen av bomiljø og offentlige rom". Påbegynne synlige tiltak som gjestebrygge i Langesund og oppgradering av strandlinja på Stathelle. Grenland Havn inviteres som en viktig medspiller.

Kommunen har ansatt landskapsarkitekt på Kom.tek.. Planprogram, reguleringsarbeid m.m vil hovedsakelig fortsatt bli overlatt til private. Utbyggingsavtaler med private utbyggere må ivareta helheten. Kan medføre interessekonflikt og utbyggers finansielle mulighet til å gjennomføre prosjekt.

Næringsutvikling og arbeidsplasser.

Kommunen skal framstå som næringsvennlig, attraktiv og en god samarbeidspartner for nye og eksisterende bedrifter Tidlig starte klargjøring av næringsområder. Kommunens utlegg avhengig av tilleggsbevilgninger. Det anbefales å legge inn et årlig beløp.

Industrien er dominert av 2 store virksomheter (INEOS (prosess) og Grenland Group (mekanisk). Stor dag og ukependling. Mindre synergi med de store, medfører at veksten i sysselsetting vil finne sted i små/mellomstore bedrifter.

Utarbeidet Planprogram for Frier Vest, hovedområde for større industrietablering. Få nasjonal interesse og fokus som nyskapende og unikt. "Grønt" industriområde - tiltrekkende for industri som arbeider for og med reduksjon av miljøutslipp. Telemark Bioenergiforum bør være en viktig bidragsyter.

Private grunneiere opparbeider og planlegger næringsområder. Skjerkøya har i flere år vært opparbeidet, men ikke fullt utbygd. Skyldes dette

markedsføring, begrenset behov for næringsstomter, manglende helhetlig utvikling og/eller finansielle forhold?

Infrastruktur:

Sentral beliggenhet, midtveis mellom Oslo og Kristiansand. E-18 hovedferdselsåre. Periodevis ferje til utlandet. Infrastrukturutvikling i samarbeid med statlig, fylkeskommunalt og interkommunale organ. Tilstrekkelig ressurser og finansiering for å få til ønsket utvikling av veinett, kollektivtransport og havn for industri, transitt og fiskeri.

Areal- og reguleringskonflikter.

Kommunen har i dag ingen vesentlige konfliktområder. Fortsatt unngå hytter og faste boliger i samme boområde. Ny Plan- og Bygningslov kan medføre økt konfliktnivå mellom stat og kommune.

Klima og miljø.

Endring i klima og miljø, og lovgiving medfører nye oppgaver for kommunen. Krav til reduserte klimautslipp, hvor tiltak for å begrense privatbilismen, styrke kollektivtrafikken og alternative oppvarmingsmetoder er aktuelle grep.

Økt flom- og skredfare, gjengroing av inn-/utmarksområder, ny flora og fauna som kan være til skade og økt fokus på støy, forurensning og sjikanøse stengsler er oppgaver kommunen må styrke sine ressurser på.

Energi og klimaplan vil bli utarbeidet i 2009. Planen vil være et redskap som tar helhetlig hensyn i saker som angår energi, klima og miljø, forankret i overordnede nasjonale målsetninger. Planen vil omfatte holdningsskapning, energibruk/- produksjon og skal påvirke valg som blir gjort i lokalsamfunnet for å sikre energieffektive og miljørettede løsninger.

Bedre service – Selvbetjening.

Digitalt kartverk, reguleringsplaner og eiendomsarkiv er en forutsetning for god tjenesteyting. Arbeidet med digitalisering av planer er påbegynt og bør ferdigstilles snarest.

NØKKELTALL

Næringsvirksomhet og arbeidsplasser	2004	2005	2006	2007	2008
Antall kommersielle bedrifter registrert i enhetsregisteret	1 418	1 465	1 584	1 651	1 731
- hvorav nyregistrerte	129	152	131	130	124
Andel ledighet	3,9%	3,5%	2,6%	1,8%	2,2%
Antall arbeidsplasser totalt	5 287	5 329	5 442	5 524	5 308
Private	3 831	3 845	3 977	4 038	3 767
Offentlige				1 486	1 541
Stat	169	153	140	136	142
Fylke	125	141	133	134	132
Kommune	1 162	1 190	1 192	1 216	1 267
Tilskudd innvilget bedrifter fra Innovasjon Norge (i 1000 kr)	825	200	220	165	1 030
	2 444	2 709	2 453	2 535	1 758
ANTALL BESØK PÅ TURISTKONTORET					
Kommunens attraktivitet totalt (av 431 kommuner)	230	238	285	248	Tall kommer
Attraktivitet for barnefamilier				157	
Brutto driftsutgifter til næringsarbeid:					
Prosentvis andel av kommunens totale driftsutgifter				1%	1%
Beløp i norske kroner (Hele 1000)				6 917	7 097

Kilde: Telemarksforskning. SSB Registerbasert sysselsettingsstatistikk.

Arbeidsplasser i Bamble fordelt på bransjer	2004	2005	2006	2007	2008
Primærnæringer	82	92	114	92	103
Industri	1 711	1 740	1 667	1 519	1 261
Bygg og anlegg	289	321	335	295	362
Handel	613	613	698	718	745
Hotell og restaurant	225	222	256	281	243
Transport	226	232	242	277	259
Forretningstjenester (konsulenter, regnskap, finans)	369	351	354	541	463
Annen pers tjeneste	192	130	145	146	182
Helse- og sosial	821	921	946	961	1 006
Undervisning	434	408	398	405	406
Offentlig administrasjon	295	273	259	267	254

Kilde: Telemarksforskning. SSB Registerbasert sysselsettingsstatistikk.

Aktivitetsnivå regulering og byggesak	2005	2006	2007	2008
Antall byggesøknader	364	350	360	322
Gjennomsnittlig behandlingstid	42	50	50	55
Antall egengodkjente reguleringsplaner	4	4	6	5

ØNSKET UTVIKLING 2010-2013

TJENESTEOMRÅDE : NÆRING

STYRINGSMÅL	Status	2010	2011	2012	2013	Ønsket mål
Ferdigregulert næringsareal i dekar	50	50	450	450	450	30
Arrangementer for næringsdrivende i kommunen	1	1	1	1	1	1
Fellesarrangementer i regi av Vekst i Grenland for å rekruttere ny arbeidskraft og nye innbyggere.	2	2	2	2	2	2
Attraktivitetsbarometer (tall fra 2007)	240	220	210	200	200	200

TJENESTEOMRÅDE : MILJØ

STYRINGSMÅL	Status	2010	2011	2012	2013	Ønsket mål
Klimagassutslippene i henhold til nasjonale føringer skal ikke være mer enn 1 % høyere enn i 1990.						
Økt bruk av kollektivtransport						
Energiforsyning: % fornybar energi						
Avfallshåndtering – % Kildesortert						
Hytter med tilknytning til kommunalt vann og avløp	10%	20%	30%	40%	50%	70%

Mål vil bli utarbeidet i forbindelse med Energi- og klimaplanen

TJENESTEOMRÅDE : SAMFUNNSUTVIKLING

STYRINGSMÅL	Status	2010	2011	2012	2013	Ønsket mål
Riktig behandling etter Plan-og bygningsloven (Måles etter Fylkesmannens endring av vedtak)	4	6	4	4	2	0
Holde status frister for saksbehandlingstid (ikke dispensasjonssaker)	100%	100%	100%	100%	100%	100%
Adm. innstilling stadfestes av fylkesmannen	100%	95%	95%	95%	95 %	100%

TILTAK FOR Å MØTE UTFORDRINGENE OG STYRINGSMÅLENE

Tiltak	Drift				Investering			
	2010	2011	2012	2013	2010	2011	2012	2013
<i>Tall i 1000 kroner</i>								
A. Rammekorrigeringer:								
Gea Norvegica	90	90	90	90				
B. Styrking av tjenester:								
B1. 2009 budsjett - som ikke kom med:								
GeoData – Digitalt kartverk – Grenlandssamarbeid (WinMap)(*)	200	200	200	200				
Digitalisering av eiendomsarkiv *)	600	2500	2500	2500	500	500	500	500
Oppgradere Matrikkelen (GAB *)								
Totalkostnad (est) 1.000	500	200	200	200				
- 2009 attføringsmidler 500								
Underdekning 500								
B2. Ny styrking:								
Digitalisering reguleringsplaner *)								
Totalkostnad (est) 1.800	772	0	0	0				
- finansiert 1.028								
Underdekning 772								
Ferdigstille reguleringsarbeid for:								
Kommuneplanens arealdel: E-18, dekkes vesentlig av Vegvesenet								
Næringsområder: Stokkevannet/Rugtvedt Nato/Stoa	700	650	0	0				
Totalkostnad (est.) 2.350'								
- sak 66/08- bev. 1.000								
- driftsrap. 1. tert. -08 500								
- bud -09 – ikke gjort 500 **)								
Underdekning 1350								
Konsekvensutredninger Frier Vest:								
Totalkostnad (est) 5.000	450	450	???	???				
- "Andover" 1.100								
Underdekning 3.900								
- H-prioden 900								
Uavklart 3.000								
Bystrategi Grenland	100	0	0	0				
Tettstedsutvikling Langesund:								
Totalkostnad (est) 1000	650	0	0	0				
- bevilget k-sak 89/08 150								
Underdekning 850								
- bud -09 – ikke gjort 200 (89/08) **)								
Underdekning 650								

C. Nye tiltak								
Rekruttering, overlapping	0	400	0	0				
Økt krav knyttet til miljøoppgaver (inkl. muligheter i et felles friluftsråd)	500	500	500	500				
Eiendomstaksering – hoved (***)	3000	0	0	0				
Generell pott plan- og utredningsoppgaver (begrense behov for tilleggsbev.)	0	0	500	500				
Bevisstgjøring rundt miljøarbeid (arrangement på tvers i kommunen)	200	100	0	0				

*) = regnskapsmessig vurdering, drift- og/eller investering, vil bli gjort senere i budsjettprosessen.

***) = tilleggsbevilgning 2.driftsrapport (forutsatt i vedtak, men ikke budsjettet i 2009 – totalt 700'.

**) = Beløp estimeres når Kommunestyret har vedtatt takseringsform.

TILTAK FOR Å MØTE INNSPARINGSKRAV

Tiltak	Drift				Investering			
	2010	2011	2012	2013	2010	2011	2012	2013
Utsette påbegynte regulerings- og planarb.(spare gitt bevilgning)								
Ikke påbegynne nye konsekvensutr. og plan-/reguleringsarbeid								
Redusere lokale midler til næringsarb.								
Redusere bidrag til interkommunale selskap (ViG, Visit Grenland, Etabl.kontor)								

FELLES ADMINISTRATIVE TJENESTER

UTFORDRINGER:

- **E-kommune 2012 – økte investeringer og driftskostnader.**

Moderne informasjons- og kommunikasjonsteknologi skal tas i bruk som et virkemiddel for å bedre tjenestetilbudet til innbyggerne, bidra til næringsutvikling og styrke lokaldemokratiet og dialogen med innbyggerne. Det er investert i ny Internettportal og vi oppnådde 6 stjerner. Imidlertid vil det være behov for økt satsing på investering av nye systemer, oppgradering av eksisterende og samhandling mellom systemene. Dette må gjøres for å oppnå målsettingene i e-kommune 2012. Informasjon og dokumenter må gjøres om til digitalt medium og systemene må forbedres.

- ❖ *Internett/ansattportal – videreutvikle internettssidene for å få til en integrasjon med fagsystemer. Ansattportal må videreutvikles og tilpasses kommunens behov. Sosiale nettsteder, blogger mv. taes i bruk.*
- ❖ *Utvikle e-demokrati*
- ❖ *Digitalt byggesaksarkiv*
- ❖ *Lønns – og personalsystem –oppgradering*
- ❖ *Nytt sak – og arkivsystem*
- ❖ *Samhandlingsløsning – vurderer Exchange kontra Notes. Anskaffelse av servere, lisenser og oppgradering av Office- lisenser.*
- ❖ *Infrastruktur, nettverk og lagring*
- ❖ *Leie av pc-utstyr.*

I tillegg kommer enhetenes fagsystemer som vil ha behov for utskifting, oppgradering og vedlikehold.

- **Meroffentlighet** – ny offentleglov fra 1. januar 2009 som medfører endring av praksis og rutine både for saksbehandler og arkiv.
- **Forsvarlig dokumenthåndtering (arkivplan) - avlevere eldre og avslutta arkiv.**
Det er inngått samarbeidsavtale med Skien kommune for avlevering av eldre og avslutta arkiv. Vi har foreløpig ikke hatt kapasitet til å
- arbeid – Statistisk felleskontor – midler til planarbeid - bemaningsressurs

levere dit. Arkiv har i dag ikke ressurser til å utarbeide arkivplanen .

- **Godkjente arkivlokaler – behov for mer arkivplass.**

Godkjente arkivlokaler må være på plass innen 31.12.2011.

- **Informasjonssikkerhet** - Det må gjennomføres en kartlegging av alle våre fagsystemer for å få avklart hvilke personopplysninger som blir registrert. I tillegg må det utarbeides rutiner knyttet til informasjonssikkerhet og internkontroll
- **Innfordring** - Som følge av EI-innsparingene i 2006 ble bemanningen på innfordringsfunksjonen for kommunale krav redusert fra 2 til 1. Vi har prøvd å finne løsninger internt, men sliter med å dekke opp funksjonen på en tilfredsstillende måte. Vi ser en tendens til at antall regninger som må pures øker og at det er en økning i eldre fordringer. Hvis denne trenden fortsetter vil krav som må avskrives øke fremover, noe som er et rent tap for kommunen. På skatteinnkreving har vi bare delvis per 30.06.09 oppnådd de resultatkrav som er fastsatt av Skatteetaten. Det anses som nødvendig å styrke funksjonen bemanningsmessig og faglig.
- **Overformynderi** - Bamble overformynderi har de senere år opplevd en økning i komplekse saker. Dette medfører økt bruk av ressurser. Konsulenten er ansatt i en 60% stilling for å utføre de oppgaver som er tillagt sekretariatfunksjonen. De siste to år er det benyttet overtid for å løse oppgavene. Videre er resterende 40% av stillingen tillagt innkreving av skatt. Dette arbeidet har ikke kunnet bli prioritert tilsvarende pga arbeid ved overformynderi.
- Pla

NØKKELTALL

	2005	2006	2007	2008
Antall byggesøknader	364	350	360	
Gjennomsnittlig behandlingstid	42	50	50	
Antall reguleringssaker	4	4	6	
Antall dokumenter behandlet gjennom arkivsystemet	36619	33711	33242	33069
Antall PC'er utplassert og driftet	213	260	308	314
Driftsutgifter adm. fellesutgifter i % av totale driftsutgifter	9,4%	7,9 %	7,5 %	6,3 %
Antall lønns- og trekkoppgaver	2058	2035	2125	2221
Brutto oppgavepliktige ytelser	311.452'	322.436'	342.947'	379.378'
Antall besøk på hjemmesidene	122.000	125.000	130.000	220.000
Antall henvendelser/innsyn	667	802	1420	2046
Utskrevne kommunale fakturaer: antall	39.520	39.771	40.254	
beløp	142.388.000	152.377.894	156.916.044	
Kommunal andel skatteinntekter	244.599.000	267.092.000	270.473.000	
Antall hjelpervergeregnskap	74	85	86	

ØNSKET UTVIKLING 2010-2013

TJENESTEOMRÅDE: EKOMMUNE 2012 – EDEMOKRATI/ELEKTRONISK SERVICEKONTOR/DIGITALT BYGGESAKSARKIV/INFORMASJONSSIKKERHET.

TYRINGSMÅL:	Status	2010	2011	2012	2013	Ønsket mål
Antall besøk på hjemmesidene	323.000	350.000	400.000	450.000	450.000	450.000
Antall unike besøk på hjemmesidene	63.000	65.000	70.000	75.000	75.000	75.000
Antall elektroniske skjema	8	20	30	40	40	40
Sikre forsvarlig informasjonssikkerhet: Revisjon og ROS-analyse Utarbeide databehandleravtaler	Ingen	Implementeres 50 %	100%	100%	100%	100 %
Sikre forsvarlig dokumenthåndtering: Eldre og avslutt arkiv – avleverte hyllemeter til Skien – arkivdepot Utarbeide arkivplan – forprosjekt 2009	Ingen	100 m.	100 m	100 m	100 m	
	Ingen	20 %	40 %	60 %	80 %	100 %
Digitalt byggesaksarkiv – forprosjekt - hovedprosjekt	0	20 %	40 %	60 %	80 %	100 %
Papirløse møter	Ingen	Komiteer				
Politikere tilgjengelige for elektronisk kommunikasjon	Ingen	Komiteer				
Saksfremlegg og vedlegg tilgjengelig på nett	På papir	Komiteer				

TJENESTEOMRÅDE: PLAN- OG ØKONOMISTYRING

STYRINGSMÅL:	Status	2010	2011	2012	2013	Ønsket mål
Effektiv innkreving av kommunale krav for å sikre innbetaling av utestående fordringer. - Løsningsgrad på årets utskrevne og forfalte regninger, beløp - Sum restanser som er eldre enn ett år. (pr.31.12)	98,2% 860,313 i 2008	98,5%	98,5%	98,5%	98,5%	99%
Gjennomføre planlagte kontrolltiltak for å sikre riktig regnskap		100%	100%	100%	100%	100%
Kompetanseoppbygging i alle ledd i organisasjonen for å bedre kontrollfunksjonen og sikre en forsvarlig økonomisk utvikling på lengre sikt. Gjennomføre planlagt kompetanseoppbygging		100%	100%	100%	100%	100%

TJENESTEOMRÅDE: LØNN OG PERSONAL

STYRINGSMÅL:	Status	2010	2011	2012	2013	Ønsket mål
Rett lønn til rett tid - avvik		>99% < 1%	>99% < 1%	>99% < 1%		>99% < 1 %
Holde avklarte frister	Jfr.kval. Stand.	Jfr.kval. Stand.	Jfr.kval. Stand.	Jfr.kval. Stand.	Jfr.kval. Stand.	Jfr.kval. Stand.
Intern tilfredshet med tjenester	Jfr. Bruker- Unders.	Mål settes ut fra status	Mål settes ut fra status	Mål settes ut fra status	Mål settes ut fra status	Mål settes ut fra status

TJENESTEOMRÅDE: POLITISK VIRKSOMHET

STYRINGSMÅL:	Status	2010	2011	2012	2013	Ønsket mål
Gjennomføring av valg			X			

TJENESTEOMRÅDE: POSTBEHANDLING OG DOKUMENTHÅNDBLING

TYRINGSMÅL:	Status	2010	2011	2012	2013	Ønsket mål
Inngående post skal behandles hver virkedag	100%	100%	100%	100%	100 %	100%
Dagens journalføring skal være ferdig hver dag kl.15.00	90%	100%	100%	100%	100 %	100%
Ordinær A og B-post skal sendes ut hver e.m. (unntak julaften,nyttårsaften og onsdag før påske)	97%	100%	100%	100%	100 %	100%
Godkjente arkivlokaler:						
Elektronisk adgangskontroll	0	Gjennomføres	25%	50%		100%
Merking/utstyr	0	Gjennomføres	25%	50%		100%
Bygningsmessige endringer	0	Gjennomføres	25%	50%		100%

TJENESTEOMRÅDE: KOMMUNEKASSA

TYRINGSMÅL:	Status	2010	2011	2012	2013	Ønsket mål
Innfordre skatt og avgift etter fastsatte krav fra Skattedirektoratet		100%	100%	100%		100%
Sikre korrekt og à jour skatteregnskap	100%	100%	100%	100%		100%
Sikre korrekte avgjørelser overfor myndighet		96%	97%	98%		100%

TJENESTEOMRÅDE: BYGGESAKSBEHANDLING

TYRINGSMÅL:	Status	2010	2011	2012	2013	Ønsket mål
Riktig behandling etter Plan-og bygningsloven (Måles etter Fylkesmannens endring av vedtak)		4	4	4		0
Holde status frister for saksbehandlingstid		100%	100%	100%		100%
Adm. innstilling stadfestes av fylkesmannen		95%	95%	95 %		95%

TILTAK FOR Å MØTE UTFORDRINGENE OG STYRINGSMÅLENE

Tiltak	Drift				Investering			
	2010	2011	2012	2013	2010	2011	2012	2013
E-kommune 2012 investering og drift	700	700	700	700	3500	5500	5500	3500
Driftssenteret – IT-enheten	400	400	400	400	4000	2100	1000	
Leie av pc-utstyr – beløp ikke avklart								
Opprettelse av 50 % stilling – arkiv	300	300	300	300				
Arkivlokaler, merking og adgangskontroll	200	200	200	200	500	500		
Økte utgifter Bedriftshelsetjeneste	210	210	210	210				
Økt tilskudd andre tros- og livssynsamfunn	260	260	260	260				
Imøtekomme økt arbeidsmengde på innføring av skatt og kommunale regninger og på overformynderiet.	300	300	300	300				
Bedre plangrunnlag ved å etablere et Statistisk felleskontor for Grenland	200	200	200	200				
Planarbeid	?	?	?	?				

Bamble kirkelige fellesråd

TILTAK FOR Å MØTE UTFORDRINGENE OG STYRINGSMÅLENE

Tiltak	Drift				Investering			
	2010	2011	2012	2013	2010	2011	2012	2013
Rørovnar i Bamble kirke	400							
Utvidelse av Bamble kirkegård					1000	4500	4500	
40 % økonomikonsulent	200	200	200	200				
Utvidelse parkering Eik kirkegård (pris kommer seinere)								
Istandsetting garasjer kirkegårdene	300							
Bortfall statstilskudd	110	110	110	110				
Fuktskader kjeller Langesund kirke	100							
Brannsikring: Sprinkelanlegg i kirkene						1000		
100 % diakon	435	435	435	435				
Økte driftsutgifter	300	300	300	300				

TEKNISK OG EIENDOM

UTFORDRINGER

1. Rekruttere personell med universitet / høyskoleutdannelse.
2. Parkering Langesund.
 - Parkeringsplan for Langesund viser at det må skaffes flere langtidsparkeringer i Langesund

Frikjøpt areal bak rådhuset egner seg til dette formål.
3. Hovedarkiv for Bamble kommune
 - Dagens arkivlokaler er for små. Arkivlokaler ses på i sammenheng med prosjektering av parkeringskjeller bak rådhuset.
4. Økonomi til å drifte/vedlikeholde eksisterende bygningsmasse og infrastruktur.
 - Kommunens veier og bygn.masse har i flere år lidd under budsjettmessige innstramminger.
5. Skaffe boliger tilpasset de respektive brukergruppene
 - Behov for boliger for vanskeligstilte er økende, og antall kommunale boliger bør økes i påvente av at nybygg ihht boligsosialhandlingsplan.
6. Sikre lovpålagt brannberedskap i Bamble kommune
 - Alle brannmannskaper med lovpålagt utdanning innen 31.12.2012.
 - Ny brannbil. Bevilgning i 2010 pga over ett års leveringstid.
 - Skaffe realistiske lønnsrammer for utrykninger.
7. Sikre utvikling av nye strategier og metoder for å ivareta fdv av kommunal bygningsmasse innenfor eksisterende rammer.
 - Skaffe fagsystem.
 - Videreføre investering i sentraldriftskontroll og fjernovervåking.
 - Videreføre oppfølging av strategisk renholdsplan.
8. Sikre myke trafikanter.
 - Omkjøring Rønholt gård i h.h.til reguleringsplan.
9. Sikre vannforsyning til kommunens innbyggere med tanke på reserveforsyning og forhindre forurensning.
 - Nytt vannrenseanlegg som fjerner parasitter og sporer, reservevannsforsyning mot nabokommuner, samt utskifting av gammelt ledningsnett.
 - Skifting, utvidelse av avløpsnett slik at mest mulig avløpsvann kan føres til renseanlegg.
10. Forbedre estetikken i det offentlige rom.
 - Utarbeide tettstedsplan Herre.
 - Gjennomføring vedtatt reg.plan Stathelle.
 - Gjennomføring tettstedsplan Herre.
 - Gjennomføring tettstedsplan Langesund.
 - Forsterking av takkonstruksjon Grasmyrhallen i h.h.til myndighetskrav.
 - Arealbruk Grasmyr.
11. Utarbeide reguleringsplan for å fastsette arealbruken.

NØKKELTALL 2009

Nøkkeltallene gir grunnlagsdata om dagens situasjon.

	2006	2007	2008	2009
Ansettelser i ledige høyskolestillinger (antall ansettelser/ledige stillinger)		2/3	¼	2/2
Drift/vedlikeholdskostnader – Bygg:				
- årlige driftsutgifter	34,4'	39,6'	36,3'	41,7
- % av vedtatt norm (Holteprosjekt)	62%	58%	53%	59%
Boliger ihht vedtatt plan. (gjennomført/ boligsosial handlingsplan)	0/0	0/0	0/0	6/14
Psykatri				0/8
Flyktningboliger for enkeltpersoner				6/6
Brannmannskap med lovpålagt utdanning		5/22	5/22	5/22
Snittalder brannbiler (år)	19	20	21	22
Sikret reservevannforsyning (antall hustander)	2/5'	2/5'	2/5'	2/5'
	2005	2006	2007	2008
Ledningsnett (kilometer) - vann	154	161	164	165
- avløp	124	130	134	135
- overvann	52	53	55	56
Veier – antall km å vedlikeholde	110	110	112	115
antall km asfaltert	100	100	102	105
Vei:				
- kr/km			81'	77'
- % av landsgjennomsnitt			84%	78%
Sikre myke trafikanter kr/innbygger BK/G8		30/66	28/71	17/70
Bygningsmasse å vedlikeholde (1000 m2)	73,5	75,7	75,7	75,99
Antall utleie boliger	310	322	327	330
Antall utrykninger i brann og redn. Tjeneste	191	232	271	233
Antall piper feiet	3073	2752	2747	2700
Tot. driftsutg. – VAR (selvkost) i mill. kr				68,7
Regnskap – øvrig i mill. kr	40.0	45.1	54.2	47,9
- % av kommunens driftsutgifter	6,7%	7,3%	8%	6,5%

ØNSKET UTVIKLING 2010-2013

TJENESTEOMRÅDE:

STYRINGSMÅL:	Status	2010	2011	2012	2013	Ønsket mål
Dekningsgrad universitets/høyskolestillinger	86%	107%	107%	107%	107%	100%

TJENESTEOMRÅDE: BYGG-DRIFT OG VEDLIKEHOLD

STYRINGSMÅL:	Status	2010	2011	2012	2013	Ønsket mål
Drift/vedlikeholdskostnader – Bygg: % av vedtatt norm (Holteprosjekt)	59%	60%	61%	62%	63%	65%
Tjenestekvalitet: Ha tilfredsstillende renhold i bygg for brukerne (opplevd kvalitet)	77%	77%	77%	78%	79%	80%
Nivå på reinhold ihht innemiljøstandarden- 1-8 (egenkontroll og eksterntkontroll)	6	6	6	6	6	6
Fornøyde brukere (opplevd kvalitet) - brukerundersøkelse vaktmestertjenester	83%	80%	80%	80%	80%	80%
Brukerservice % vis andel av vaktmestertid.	10,1%	13%	13%	14%	14%	15%
Avvik avklart fremdrift klargjøring/istandsetting boliger Ant.dager for klargj	88% under 1.mnd	95% under 1.mnd	95% under 1.mnd	95% under 1.mnd	95% under 1.mnd	95% Under 1.mnd
Ivareta investert kapital på kommunens eiendomsmasse. Tilst.indikator 0-3	1,699	1,550	1,500	1,450	1,400	1,300
Energiforbruket for bygningsmassen samlet	140 kWh/m2	137 kWh/m2	134 kWh/m2	132 kWh/m2	131 kWh/m2	130 kWh/m2
Oppfylle lovpålagt IK (brann, elektro) Antall gjennomførte kontroller i %	100%	100%	100%	100%	100%	100%

TJENESTEOMRÅDE: VEI

STYRINGSMÅL:	Status	2010	2011	2012	2013	Ønsket mål
Netto driftsutgifter. Miljø og sikkerhet kommunale veier eksklusiv gateløys. BK/G8.	17/70	25/70	30/70	40/70	50/70	= G8
Drift/vedlikeholdskostnader vei kr/km	63.500	85.000	87.000	89.000	90.000	Landsgjennomsnitt
% av landsgjennomsnitt	74%	88%	90%	92%	93%	100%
Snøbrøyting innenfor standard (antall) - maks gjennombroyting (8 timer)	78%	72%	74%	76%	77%	95%
- maks snødybde start/slutt (12/20cm)	65%	72%	74%	76%	77%	95%
Asfalletlapping, innenfor standard (responstid)	80%	82%	83%	85%	86%	95%

TJENESTEOMRÅDE: VANN/AVLØP/RENOVASJON

STYRINGSMÅL:	Status	2010	2011	2012	2013	Ønsket mål
Sikret reservevannforsyning (antall hustander/ totalt)	2`/5`	3`/5`	3`/5`	4`/5`	4`/5`	5`/5`
Fornøyde brukere av gjenvinnings stasjon	63%	70%	73%	75%	76%	80%
Klager på renovasjon mottatt av kommunen - antall	50	<100	<100	<100	<100	<100
Godt vann i springen. Mottatte klager.	2	<5	<5	<5	<5	<5
Ikke planlagt avstegning av kommunens ledningsnett, abonnenttimer pr. år	188	<200	<200	<200	<200	<200
Tilbakeslag i ledning, antall pr. år.	7	<3	<3	<3	<3	<3

TJENESTEOMRÅDE: BRANN

STYRINGSMÅL:	Status	2010	2011	2012	2013	Ønsket mål
Brannmannskap med lovpålagt utdanning	5/22	13/22	17/22	22/22	22/22	100%
Snittalder brannbiler (år)	22	23	24	16	17	12
Kvalitetsundersøkelse feiing/tilsyn 1 – 2% stikkprøver (skala 1-5)	-	3.9	4	4,1	4,2	4,5
Frammøtetid brannstasjon 4/6 min	80%	98%	98%	98%	98%	98%
Feiing kr/abonnet gjennomsnitt sammenlignbare kommuner (kostratall målt mot snitt. Gr.08 i %)	248 kr /Gr08 275 kr 90,2% av Gr 08	<gj. Gr 08	<gj. Gr.08	<gj. Gr.08	<gj. Gr.08	<gj. Gr.08
Kostnader brannberedskap kr/innbygger, gjennomsnitt sammenlignbare kommuner (kostratall målt mot snitt.Gr.08 i %)	401 kr /Gr08 508 kr. 79% av Gr08	<gj. Gr.08	<gj. Gr.08	<gj. Gr. 08	<gj. Gr.08	<gj. Gr. 08

TJENESTEOMRÅDE: BOLIG BYGG OG EIENDOM

STYRINGSMÅL:	Status	2010	2011	2012	2013	Ønsket mål
Nybygg:						
Oppførte boliger ihht vedtatt plan. (Gjennomført / boligsosial handl.plan)	6/14	0/8	0/0	0/16	16/0	100%
Tilfredstillende brukermedvirkning (skala 1-5)	4,3	4,1	4,2	4,3	4,4	4,5
Ulykker med fravær (antall) på byggeplassene.	1	0	0	0	0	0
Tilfredstillende funksjon på nybygg drift/tjeneste etter 1. år. (skala 1-5)	3	4	4	4	4	4
Finansiering av egen bolig ved Husbank lån/tilskudd (leieboer i kom.bolig) antall boliger.	1	4	4	6	6	6
Aktivt bruk av etableringstilskudd (kr/pr. 1000 inb.) /gjennomsnitt Gruppe 08 (kostra)	11,9` / 12`	>gj. Gr.08	>gj. Gr 08	>gj. Gr. 08	>gj. Gr. 08	>gj. Gr. 08
Holde godkjent tidsramme på prosjekt (kritisk linje)	84%	96%	97%	97%	98%	98%
Holde godkjent kostnadsramme på detaljprosjekt	95%	98%	98%	98%	98%	98%
Utleie/tid på kommunale boliger	98%	95%	96%	96%	97%	97%

TILTAK FOR Å MØTE UTFORDRINGENE OG STYRINGSMÅLENE

TILTAK FOR Å MØTE UTFORDRINGENE OG STYRINGSMÅLENE								
Tall i 1000 kroner	Drift				Investering			
	2010	2011	2012	2013	2010	2011	2012	2013
Rekruttering universitet/høyskole	200	500	500	500				
Brannmannskap med lovpålagt utdanning	300	140	180					
Lønnsmidler utrykning brann	300	300	300	300				
Ny brannbil					3500			
Beplantning og gatebelegg av offentlig rom	150	150	150	150	500	500	500	500
Forbedre estetikken i det offentlige rom. Utarbeide tettstedsplan Herre. Gjennomføre reg.plan Stathelle. Gjennomføre tettstedspl. Herre. Gjennomføre tettstedspl. Langes. Gjestebrytte Langesund					150 2 000 1 000 1 500 1700	2 000 1 000 1 500	2000 1000 1500	1000 500 1000
Etablere Nordens plass foran Rådhuset					200			
Drift/vedlikeholdskostnader – vei	480`	720`	960`	1.000	1.500	1.250	1.000	1.000
Sikre myke trafikanter: (tillegg til vedtatt aksjon skolevei)					1.000	1.000	1.000	1.000
Fornyelse av utstyr VAR					1.500	1.500	1.500	1.500
Utbedring av ledningsnett					5.500	4.000	7.500	10.500
Rensing for parasitter og sporer	-	400	800	800	15.000	16.500	6.000	0
Kapasitetsøkning vannforsyning Vest-Bamble							4.000	4.000
Sikring vannforsyning Langesundshalvøya							3.000	4.000
NAV kontor Bamble (kommunal del)								
Husleie	680	680	680	680				
Teknisk drift	240	240	240	240				
Forsterke takkonstruksjon Grasmyrhallen iht myndighetskrav.	0	0	0	0	1.400	0	0	0
Drift/vedlikeholdskostnader - bygg	760	700	700	700				
Sikre utvikling av strategier bygg og eiendomsdrift: - implementere strat. renholdsplan - utvikle FDV system	0 0	0 0	0 0		-	500	500	
Reguleringsplan Grasmyrområdet					500			
Arkivlokaler Bamble sykehjem					600			
Anskaffelse kommunale boliger – (ant. boenheter)					7 000 (6)	7000 (6)	7000 (6)	
Investering større enkeltprosjekter Bamble sykehjem					1320			
Parkering Langesund Parkeringskjeller – ombygging eksisterende kjeller Rådhuset.					8000	16000	2000	
Oppussing/ombygging Fogdegaarden (dagsenter)						3000		
Selvfinansierte boliger								
Boliger psykiatri/rus Nustadbakken					500	500	8000	8000
Boliger psykiatri Eiksjordet					7000	5300		
Boliger funksjonshemmede Nustad gård Lenes ås					5000	1700	8000	8000
Barnehager Rehabilitering barnehager					500	20000		

SKOLE OG BARNEHAGE

UTFORDRINGER

Skole

1. Det er for lite ressurser i skolen:
 - o Det er for mange elever pr. lærer (Bamble: Telemark: Landsgj.snitt)
 - o Det fører til mindre mulighet for tilpasset opplæring for elevene i "gråsonen", for de middels flinke og for de sterkeste elevene). Det fører igjen til økt tilmelding til PPT og til vedtak om spesialundervisning som igjen binder opp ytterligere ressurser
 - o Læreresressurser gjøres i for stor grad om til assistenttimer for å få større voksentetthet
 - Assistentene har ikke den nødvendige pedagogiske kompetansen og kan ikke erstatte nødvendig læreresressurs
 - o Skolene har ikke tilstrekkelige rammer iht til lærebøker, skolemateriell, inventar, utstyr og til faglige ekskursjoner
 - o Tidlig intervensjon krever økte ressurser i en periode
 - Hjelpetiltak/ressurser ovenfor elever bør settes inn tidlig i opplæringsløpet slik at behovet minsker senere (jmf Finlands gode læringsresultater og forskning på området/statlige føringer – St.melding 16)
 - Målet er samlet mindre bruk av spesialundervisning
 - Før denne effekten kommer, må det i en overgangsperiode både gis ressurser for å iverksette tiltak i barnehage/barneskole, men også slik at allerede pågående behov i ungdomsskole sikres inntil effekten kommer
 - o Lærerne må delta i den nye statlige ordningen knyttet til etterutdanning
 - Kommunens egenandel er kr. 200 000,- pr. lærer pr. år
 - Ordningen erstatter tidligere ordninger
 - Kommunen ønsker å satse på basisfagene norsk, matematikk og engelsk for å kunne bedre elevenes faglige nivå (jmf resultat på Nasjonale prøver)
2. Bamble kommunes elever har læringsresultater til dels betydelig under landsgjennomsnitt
3. For mye av skolens ressurser brukes for å dekke opp behovet for spesialundervisning
 - o Bamble kommune bruker en større andel av skoleressursene på spesialundervisning enn gjennomsnittet for landet
 - o Ressursbruken er økende og fører til dårligere undervisningstilbud for de øvrige elevene

SFO

- Prisøkning vedtatt for 2009 fører til at mange elever nå ikke benytter SFO-tilbudet
 - o Fare for at de elevene som kanskje trenger det mest, av økonomiske grunner ikke er i stand til å benytte tilbudet
 - o Krevende å ta ut innsparingskravet pga at SFO-enhetene må ha en forsvarlig grunnbemanning uavhengig av antall barn

Barnehage:

1. Økende antall barn med spesielle behov som krever tettere oppfølging
 - o Ressursene til støttepedagoger i barnehagene er ikke tilstrekkelige
 - o De ansatte i barnehagene har et veiledningsbehov (barn med spesielle behov og foreldreveiledning)
2. Barnehagens økonomiske rammer er for lave
 - o Den bygningsmessige standarden i de eldste barnehagene er ikke tilfredsstillende
 - o Det gis ikke et godt nok tilbud om kompetanseutvikling for personalet
 - o De økonomiske midlene til vikarbruk er ikke tilfredsstillende
 - o Bruk av lønn som virkemiddel for å rekruttere nødvendig faglig kompetanse og kvalifisert personale
3. Ledelse
 - o Styrene bruker mye tid på møtevirksomhet/prosjekter etc. utenfor egen barnehage
 - o Øke stedfortredertid (20%) på store barnehager

NØKKELTALL

	2004	2005	2006	2007	2008
Antall barn i barnehage (KOSTRA 15.12.)*	611	629	638	633	665
herav kommunale	305	297	301	319	342
herav private	306	332	337	336	323
Antall skoleelever	2053	2000	1961	1930	1866
herav barnetrinnet	1406	1329	1299	1296	1249
herav ungdomstrinnet	647	671	662	634	617
Antall elever med spesialundervisning	1,0%	2,5%	4,3%	7,7%	9,2%
Antall elever pr. lærer (undervisningstimer i Bamble)	12,55	13,57	13,28	14,84	13,49
Antall elever pr. lærer (undervisningstimer) i Telemark	11,49	11,75	11,51	11,50	11,28
Antall elever pr. lærer (undervisningstimer) i landet	11,87	11,94	11,78	11,85	11,80
Andel elever på SFO av elever 1.-4.trinn totalt					56%
Regnskap i % av kommunens driftsutgifter	19,52	18,72	17,21	16,65	15,94
I NOK (hele 1000)	109 786	110 613	106 135	112 787	117 560

* Full barnehagedekning siden 2007

ØNSKET UTVIKLING OVER TID

TJENESTEOMRÅDE: SKOLE

STYRINGSMÅL:	Status	2010	2011	2012	2013	Ønsket mål
STØRRE PEDAGOGTETTHET	1					
Antall elever pr. lærer	13,49	13,00	12,75	12,50	11,80	11,80
<i>Indeks ift KOSTRA – nasjonalt snitt er 11,80 i 2008</i>						
LÆRINGSRESULTAT						
5. TRINN: RESULTAT 1-3						
Andel elever på laveste nivå (nivå 1), lesing 5. trinn	30,1%	29,0%	28,0%	26,5%	25,6%	25,6%
Gjennomsnitt, lesing 5.trinn	1,9					
Andel elever på laveste nivå (nivå 1), regning 5. trinn	29,2%	29,0%	28,8%	28,6%	28,3%	28,3%
Gjennomsnitt, regning 5.trinn	1,9					
Andel elever på laveste nivå (nivå 1), engelsk 5. trinn	28,8%	27,8%	26,6%	25,5%	24,5%	24,5%
Gjennomsnitt, engelsk 5.trinn	1,9					
8. TRINN: RESULTAT 1-5						
Andel elever på laveste nivå (nivå 1+2), lesing 8. trinn	34,3%	32,3%	31,0%	28,6%	27,6%	27,6%
Gjennomsnitt, lesing 8.trinn	3,0					
Andel elever på laveste nivå (nivå 1+2), regning						

STYRINGSMÅL:	Status	2010	2011	2012	2013	Ønsket mål
8. trinn Gjennomsnitt, regning 8.trinn Andel elever på laveste nivå (nivå 1+2), engelsk	39,8% 3,0	36,8%	33,8%	30,0%	26,8%	26,8%
8. trinn Gjennomsnitt, engelsk 8.trinn	41,8% 2,6	36,8%	33,8%	29,5%	25,3%	25,3%
<i>Resultater fra nasjonale prøver landsgjennomsnitt er ønsket mål</i>						
Gjennomsnittskarakter for elevene ved avgangseksamen i norsk hovedmål Nasjonalt gjennomsnitt = 3,5 Telemark = 3,4	3,18	3,28	3,35	3,4	3,5	3,5
Gjennomsnittskarakter for elevene ved avgangseksamen i norsk sidemål Nasjonalt snitt = 3,3 Telemark = 3,2	3,12	3,15	3,2	3,25	3,3	3,3
Gjennomsnittskarakter for elevene ved avgangseksamen i matematikk skriftlig Nasjonalt gjennomsnitt = 3,4 Telemark = 3,3	2,91	3,1	3,2	3,3	3,4	3,4
Gjennomsnittskarakter for elevene ved avgangseksamen i engelsk skriftlig Nasjonalt gjennomsnitt = 3,8 Telemark = 3,7	3,59	3,65	3,7	3,75	3,8	3,8
KVALIFISERT PERSONALE						
Prosent av undervisningen som ved fravær gjennomføres av lærere med pedagogisk utdanning	42%	62%	68%	75 %	80%	100%
<i>(Bygger på avviksrapportering fra skolene)</i>						
Bortfall av timer Prosent av undervisningen som omgjøres ved fravær	22,5%	15%	12%	10%	8%	0%
<i>(Bygger på avviksrapportering fra skolene)</i>						
REDUSERT FRAVÆR						
Sykefravær	9,84%	9,5%	9,0%	8,25%	7,5%	7,5%
<i>Tallene basert på rapporter 2007-2008</i>						
BRUKERTILFREDSHET GRUNNSKOLE						
Elevtrivsel 7. trinn, elevenes grad av trivsel Generell trivsel på skolen, inkludert trivsel med medlever og lærere	4,3	4,3	4,4	4,5	4,5	4,5
<i>Indeks hentet fra elevundersøkelsen 2007/2008 Nasjonalt = 4,1 (Skala benyttet: 1–5)</i>						
Elevtrivsel 10. trinn, elevenes grad av trivsel Generell trivsel på skolen, inkludert trivsel med medlever og lærere	3,9	3,9	4,0	4,1	4,1	4,1
<i>Indeks hentet fra elevundersøkelsen 2007/2008. Nasjonalt = 4,1 (Skala benyttet: 1–5)</i>						
MOTIVASJON GRUNNSKOLE						
7. trinn, skolemotiverte elever						

STYRINGSMÅL:	Status	2010	2011	2012	2013	Ønsket mål
Elevenes generelle motivasjon for skolearbeid <i>Indeks hentet fra elevundersøkelsen Nasjonalt = 4,2 (Skala benyttet: 1-5)</i>	4,1	4,2	4,2	4,3	4,3	4,3
10. trinn, skolemotiverte elever Elevenes generelle motivasjon for skolearbeid <i>Indeks hentet fra elevundersøkelsen Nasjonalt = 3,7 (Skala benyttet: 1-5)</i>	3,8	3,9	3,9	4,0	4,0	4,0
SPECIALUNDERVISNING						
Andel elever med vedtak om spesialundervisning	9,2%	8,8%	8,2%	7,5%	7,0%	7,0%
KOMPETANSEUTVIKLING						
Antall lærere som deltar i den statlig initierte kompetanseutviklingsreformen for lærere	0	5	6	7	7	7
BUDSJETTKONTROLL						
Avvik ift budsjett <i>Agressorrapportering</i>	0	0	0	0	0	0

TJENESTEOMRÅDE: SFO

STYRINGSMÅL:	Status	2010	2011	2012	2013	Ønsket mål
SAMARBEID MELLOM SFO OG ELEVENES FORESATTE						
Brukertilfredshet i SFO I hvor stor grad brukerne er fornøyd med SFO samlet sett (skala 1-6) Brukernes oppfatning av tjenesten <i>Egen kommunal undersøkelse</i>	4,8	4,8	4,8	4,8	4,8	4,8

TJENESTEOMRÅDE: BARNEHAGE

STYRINGSMÅL:	Status	2010	2011	2012	2013	Ønsket mål
TIDLIG INTERVENERING						
Økt antall støttepedagogstillinger Antall støttepedagoger økes med 6 (1 pr. kommunal barnehage)	0	3	4	6	6	6

STYRINGSMÅL:	Status	2010	2011	2012	2013	Ønsket mål
SAMARBEID MELLOM BARNEHAGE OG BARNETS FORESATTE						
Andel foresatte som er fornøyd med informasjon om eget barn <i>Indeks hentet fra brukerundersøkelse</i>	86%	91%	93%	95%	95%	95%
Andel foresatte som er fornøyd med informasjon om det som skjer i barnehagen <i>Indeks hentet fra brukerundersøkelse</i>	86%	91%	93%	95%	95%	95%
OVERGANGSRUTINER BARNEHAGE - SKOLE						
Gjennomføring av fastsatte overgangsrutiner <i>Indeks hentet fra spørreskjema (gjennomføres)</i>	Data ikke tilgjengelig	100%	100%	100%	100%	100%
Skolens tilfredshet med innhold av ressursanalyse	Data ikke tilgjengelig	87%	90%	92 %	95%	100%
BARNEHAGEDEKNING Behovsdekning av barnehageplasser						
Full dekning (100%) iflg lovfestet rett til barnehageplass for barn som fyller 1 år før 1.august	100%	100%	100%	100%	100%	100%
REDUSERT FRAVÆR						
Sykefravær <i>Tallene basert på rapporter 2008-2009</i>	11,48%	11,0%	10,2%	9,0%	7,5%	7,5%
BUDSJETTKONTROLL						
Avvik ift budsjett <i>Agressorrapportering</i>	0	0	0	0	0	0

TILTAK FOR Å MØTE UTFORDRINGENE OG STYRINGSMÅLENE

Tiltak	Drift				Investering			
	2010	2011	2012	2013	2010	2011	2012	2013
T3-011 IKT i skolene (digitalt løft)	750	750	750	750				
T3-040 EI-innsparing kutt i driftsbudsjettene	300	300	300	300				
T3-052 Endre struktur/kretsgrenser- bedre ressursutnyttelse	0	0	0	0				
T3-054 Flere alternative skoletilbud	625*	1500	2000	2000				
T3-056 Opplæring av klassekontakter og foreldrekontakter	300**	300	300	300				
T3-057 Skolebruksplan- rehabilitering etter oppsatt plan					***	***	***	***
T3-058 Driftsrammene for skolene/barnehagene økes med 5%	360	360	360	360				
T3-060 Vikarposten tildelt skolene økes til 6%	210	500	500	500				
T3-063 Øke ressursen til sekretærene på skolene	355	850	850	850				
T3-064 Kompetanseutviklingstiltak ansatte SFO	50	100	100	100				
T3-067 Rehabilitering barnehager- barnehageplan					0	20000****	0	0
T3-069 Styling av ledelse i barnehagene- økt ressurs til stedfortreder (20%)	210	500	500	500				
T3-070 Opplæring språktesting i barnehagene	100	100	100	100				
T3—071 Kompetanseutviklingstiltak i barnehagene	200	200	200	200				
T3-073 Økt antall støttepedagoger i barnehagene	630	2000	3000	3000				
T3-074 Kommunal egenandel kompetanseutvikling for lærere	1000	1200	1400	1400				
T3-076 IKT-senteret, økning av 1 åv skolenettet	930	930	930	930				
T3-078 Økt foreldrebetaling SFO	348	348	348	348				
T9-031 Investeringsramme større enkeltprosjekter i kst					500	18000	19000	
T3-079 Kompetanseutvikling i barnehagene	300	300	300	300				
T3-080 Nytt adm system skole og barnehage	50	50	50	50	500			

* Omdisponering av midler som er benyttet til å kjøpe plasser for disse elevene i andre kommuner

**** MIDLER ØREMERKET FREMTIDENS SKOLE**

*** Tallene foreligger ikke – fremkommer når skolebruksplanen er ferdig utarbeidet (desember-09). Gjennomføring av planen kan kreve store investeringskostnader

**** Utbygging/renovering/nylokalisering av Falkåsen barnehage (jmf sak om Sjesseveien – faste plasser i midlertidige lokaler)

KULTUR OG OPPVEKST

UTFORDRINGER

Bamble kommune skal bidra til:

1. Et spennende og allsidig kulturliv som gjør Bamble til et attraktivt bosted

Kulturskolen. Bamble har fortsatt langt igjen til det nasjonale målet om tilbud til 30 % av alle barn i grunnskolen. Kulturskolen gir barn og unge både kulturoppplæring og opplevelser. Gjennom kulturskolen har kommunen et miljø av profesjonelle kulturarbeidere som også kan bidra med kulturtilbud til barnehager, skoler, eldre og andre.

Kulturhus. Kommunen mangler funksjonelle lokaler til det frivillige kulturlivet og kulturskolen (jfr. kulturhusutredningen).

Idrettsanlegg. Idrettslagene i Bamble har en lav andel medlemmer i forhold til andre kommune. Det er behov for å stimulere til økt fysisk aktivitet (bedre folkehelse) gjennom tilskudd til idrettsanlegg. Det er bl.a. behov for kunstgressbaner og nærmiljøanlegg.

Tettstedsutvikling. Et nært samarbeid med kulturlivet er viktig for å skape attraktive lokalsamfunn og få til tettstedsutvikling. Også utviklingsaktører i næringslivet vil være viktige samarbeidspartnere. For å få til en vellykket tettstedsutvikling i Langesund, vil det være nødvendig at kommunen bevilger midler til dette arbeidet.

2. Økt frivillig innsats for å skape levende lokalsamfunn

Stimulere og samarbeide. Det frivillige arbeidet representerer en stor ressurs som kommunen både må stimulere (økonomiske tilskudd, gode lokaler og anlegg) og dra nytte av i sin virksomhet. Kommunen samarbeider med frivillige på stadig flere områder.

Frivillighetsmeldingen. Det vil i høst bli lagt fram en plan for kommunens framtidige frivillighetspolitikk.

3. God oppvekst for alle barn og unge

Forebyggende arbeid. Bamble prioriterer forebyggende arbeid overfor barn og ungdom, men har samtidig lave utgifter til barnevernstiltak. Det er viktig å opprettholde denne satsingen bl.a. gjennom Barne- og ungdomsprosjektet.

4. Et verdig liv for rusmisbrukere

Bedre oppfølging. Rusmisbrukere har vært en lavt prioritert brukergruppe og har behov for en langt bedre oppfølging. Kommunen klarer i dag ikke å oppfylle brukerrettigheter innenfor budsjettammene.

Det er behov for en videre utbygging av miljøarbeidertjenesten, hensiktsmessige boliger og tiltaksapparatet for rusmisbrukere. Det må framover legges økt vekt på ettervern og rehabilitering.

5. Flere mennesker i arbeid og aktivitet

Økt fokus på kvalifisering og rehabilitering.

Kommunen må satse offensivt på å hjelpe mennesker ut i arbeid og aktivitet. Deler av sosialbudsjettet bør avsettes til arbeid med kvalifisering og rehabilitering. Det vil bl.a. være viktig å videreføre prosjekter som "Trappa" og Frisk Bris". På kort sikt kan det bety økte utgifter, men vil over tid bety sparte utgifter. Kvalifiserings-programmet og den ny Samhandlingsreformen vil gi nye muligheter for satsing på aktiv rehabilitering.

Kultur som virkemiddel. Kultur er viktig i forebyggende arbeid, men også i forbindelse rehabilitering. I Bamble brukes kulturtiltak i arbeidet med integrering av flyktninger, men kultur bør også brukes i forhold til andre grupper som rusmisbrukere, psykiatri og eldre.

6. Effektiv bruk av ressurser gjennom forebyggende arbeid, rehabilitering og aktiv bruk av statlige virkemidler

Folkehelse. For å møte utfordringene i helse- og omsorgssektoren, blir det viktig å fremme forebyggende tiltak. Kommunen må gjennom Folkehelseprosjektet og på andre måter arbeide aktivt i forhold til helseutfordringer som kosthold og inaktivitet.

Kvalifisering og arbeid. Kommunen må aktivt bruke ordningene som finnes i NAV-systemet. Bamble kommunes egen organisasjon må i enda større grad åpnes for mennesker som trenger arbeidstrening.

Sosial boligbygging. Bolig er viktig for å gi mennesker mulighet til et verdig liv. Kommunen må bidra aktivt til å skaffe bolig til ulike grupper mennesker bl.a. rusmisbrukere, flyktninger, funksjonshemmede og ungdom i etableringsfasen. Kommunen må i enda større grad benytte Husbankens ordninger for boligfinansiering. Boliger kan finansieres gjennom tilskudd og gunstige lån som medfører at utgiftene kan dekkes helt eller delvis av husleie og bostøtte. I tillegg vil tilpassede boliger medføre at vi får en mer effektiv bruk av kommunens tjenester og ressurser.

NØKKELTALL

Befolknings sammensetning	2005	2006	2007	2008
Antall fødsler	143	143	163	135
Antall 0-5 år	949	929	938	926
Antall 6- 15 år	2 018	1977	1 948	1876
Antall 16-18år	665	679	666	678
Antall 16-24 år	1 717	1 760	1 774	1793
Antall 25-66 år	7 839	7 764	7 799	7817
Barne- og familievern	2005	2006	2007	2008
Antall meldinger	93	86	85	103
Undersøkelser i alt	86	73	84	91
Undersøkelser som førte til tiltak	42	30	42	54
Barn med tiltak i løpet av året	146	122	103	120
Barn med tiltak i opprinnelig familie	114	93	80	96
Barn med tiltak utenfor opprinnelig familie	32	29	23	24
Barn plassert siste år			4	6
Barn m/barnevernstiltak i alderen 18-22 år			12	10
Antall saker til familieavdelingen			April 07/08: 86 saker	91
NAV-sosial	2005	2006	2007	2008
Antall sosialhjelpsmottakere i alderen 18-24 år		113	107	100
Antall sosialhjelpsmottakere i alderen 25 –66		281	266	254
Antall barn i familier som mottar økonomisk sosialhjelp			214	190
Andel sosialhj.mottakere av innbyggere i alderen 20-66 år:				
- Bamble kommune				4,1%
- Gjennomsnitt andre kommuner (u/Oslo)				3,8%
Andel sosialhj.mottakere med stønad i 6 mnd. eller mer:				
- Bamble kommune				42%
- Gjennomsnitt andre kommuner (u/Oslo)				34%
Rusomsorg	2005	2006	2007	2008
Antall personer med definert rusproblem som mottar hjelp fra sosialtjenesten			Ca.100	Ca.100
Nettodriftsutg. til rusomsorg per innb. 20 – 66 år:				
- Bamble kommune	61	37	140	258
- Gjennomsnitt andre kommuner (u/Oslo)			241	263
Voksenopplæring og integrering av flyktninger	2004/05	2005/06	2006/07	2007/08
Voksne med spesialundervisning	16	9	11	11
Minoritetsspråklige elever med norsk og samfunnsfag	66	24	56	68
	2005	2006	2007	2008
Mottatte flyktninger (både voksne og barn)	37	38	49	26
Antall deltakere i introduksjonsprogrammet (antall voksne som ha vært i programmet i løpet av året)	65	45	49	61
Frivillighetsarbeid	2005	2006	2007	2008
Driftstilskuddet til frivillige lag og foreninger	626 000	626 000	637 000	737.000
Bibliotek	2005	2006	2007	2008
Antall utlån totalt	90 399	78 182	75 205	71 378
Antall besøkende	59 515	52 291	48 335	45 221
Antall arrangementer ved biblioteket	126	85	71	69

Allment kulturliv	2005	2006	2007	2008
Foreløpig ingen nøkkeltall				
Kulturskolen og den kulturelle skolesekken	2005	2006	2007	2008
Den kulturelle skolesekken ("Kultursmilet"):				
- Antall elever som får tilbud - per kalenderår (alle)	2 000	2 000	1800	1 800
- Antall produksjoner - per kalenderår	7	11	14	13
- Antall deltakere - per kalenderår (elever deltar på flere arr.)	3 200	3800	4000	3600
- Kostnader per produksjon - per kalenderår	12 732	17 632	19881	30000
Andel elever i grunnskolen som har tilbud i kulturskolen :				
- Bamble	9%	9%	10%	11%
- Kragerø	12%	13%	10%	9%
- Porsgrunn	20%	20%	22%	22%
- Gjennomsnitt andre kommuner (u/Oslo)	14%	14%	15%	15%
Antall tilbud i kulturskolen:				
- Bamble	13	14	19	23
- Kragerø			12	15
- Porsgrunn			36	35
Brutto kostnader per elev i kulturskolen:				
- Bamble	13 557	14 480	19 332	17 705
- Kragerø	12 865	12 933	15 638	20 115
- Porsgrunn	8 220	8 758	9 299	9 916
- Gjennomsnitt andre kommuner (u/Oslo)	10 220	19 951	11 845	13 060
Idrett og friluftsliv	2005	2006	2007	2008
Befolkningens medlemskap i idrettslag:				
- Bamble	20%	19%	21%	19%
- Kragerø	28%	34%	28%	33%
- Porsgrunn	28%	27%	27%	26%
- Gjennomsnitt andre kommuner (u/Oslo)	36%	37%	37%	37%
Tildelte spillemidler til Bamble	218 000	518 000	287 000	11 000
Antall godkjente spillemiddelsøknader i Bamble	2	3	2	7
Helsesøster- og jordmortjenesten	2005	2006	2007	2008
Netto driftsutgifter per innbygger 0-20 år(*)	1 286	976	1 168	1 511
Gjennomsnitt andre kommuner (u/Oslo)	1 223	1 071	1 133	1 222
(*) Økning i 2008 kan forklares med en reduksjon av inntekter og økte utgifter til bl.a. drift av lokaler				
Årsverk i alt til forebygging, helsestasjons- og skolehelsetjeneste	10	10	9	10
Andel nyfødte med hjembesøk innen 2 uker etter fødsel			78%	85%
Gjennomsnitt andre kommuner (u/Oslo)			79%	79%
Antall ungdommer i alder 13-20 år som har oppsøkt helsestasjon for ungdom. Per 01.06.2008 bor det i Bamble 1552 ungdommer i denne målgruppen	176	173	214	223
Pp-tjenesten og logopedtjenesten	2005	2006	2007	2008
Andel elever i grunnskolen som får spesialundervisning	2,5%	4,3%	7,7%	9,2%
Gjennomsnitt andre kommuner (u/Oslo)	5,7%	5,9%	6,3%	7,0%
Antall henvisninger til PPT	105	103	111	153
Antall brukere av logopedtjenesten i alderen 0-15 år			61	85
Antall brukere over 18 år			3	8
Tiltak for funksjonshemmede barn og unge	2005	2006	2007	2008
Antall barn og unge 0-23 år med vedtak om :				
- Avlastning			40	39
- Omsorgslønn			28	26
- Støttekontakt			43	38
- "Fritid med bistand"			7	8
Ungdom og fritid	2005	2006	2007	2008
Antall fritidsklubber				4
Antall brukere av fritidsklubber i alderen 13 -18 år				ca. 150 pr. uke

STYRINGSMÅL FOR ØNSKET UTVIKLING 2010-2013

TJENESTEOMRÅDE: BARNE- OG FAMILIEVERN

STYRINGSMÅL:	Status	2010	2011	2012	2013	Ønsket mål
Vi skal bidra til at barn og ungdom får hjelp på et tidlig tidspunkt og sikre rask oppfølging av alle henvendelser.						
Fravær av "nye" barn/saker som burde vært oppdaget tidligere.	Under 10%	Under 10%	Under 10%	Under 10%	Under 10%	Under 10%
Andel telefon-henvendelser til barnevernet som besvares pr. telefon samme dag.	Over 98%	Over 98%	Over 98%	Over 98%	Over 98%	Over 98%
Råd og veiledning skal gis innen to dager etter at henvendelse er mottatt.	Over 90%	Over 90%	Over 90%	Over 90%	Over 90%	Over 90%
Andel brukere som opplever at familieavdelingen har gitt dem ønsket hjelp.	Brukerundersøkelse viste 93% i 2009	Over 80 %	Over 80 %	Over 80 %	Over 80 %	Over 80 %

TJENESTEOMRÅDE: NAV SOSIAL

STYRINGSMÅL:	Status	2010	2011	2012	2013	Ønsket mål
Vi skal bidra til å få flere mennesker i arbeid og aktivitet.						
Andel av inneværende års sosialhjelpsmottakere mellom 18-24 år som kommer i arbeid, skole, eller annen aktivitet.	Pr.mai 096,5% i arbeid 32% i aktivitet	Forbedring i forhold til 2009	Forbedring i forhold til 2009	Forbedring i forhold til 2009	Forbedring i forhold til 2009	Forbedring i forhold til 2009
Andel av inneværende års sosialhjelpsmottakere mellom 24-66 år som kommer i jobb, skole, eller annen aktivitet.	Mai 09: 7,5% i arbeid 5% i aktivitet	Forbedring i forhold til 2009	Forbedring i forhold til 2009	Forbedring i forhold til 2009	Forbedring i forhold til 2009	Forbedring i forhold til 2009
Antall deltakere i kvalifiseringsprogrammet.		Over statlige måltall	Over statlige måltall	Over statlige måltall	Over statlige måltall	Over statlige måltall
Brukerne skal oppleve - Respektfull behandling. - God samordning av tjenesten - God brukermedvirkning		Brukerundersøkelse skal vise over landssnitt	Brukerundersøkelse skal vise over landssnitt	Brukerundersøkelse skal vise over landssnitt	Brukerundersøkelse skal vise over landssnitt	Brukerundersøkelse skal vise over landssnitt
Saksbehandlingstiden ved søknad om økonomisk hjelp skal være under to uker (etter dokumentasjon er mottatt).	Ligger lunder måltall.	Over 90%	Over 98%	Over 98%	Over 98%	Over 98%

TJENESTEOMRÅDE: RUSOMSORG

STYRINGSMÅL:	Status	2010	2011	2012	2013	Ønsket mål
Vi skal bygge ut rusomsorgen for å gi alle misbrukere mulighet til et verdig liv.						
Status : Det er totalt 60 rusmisbrukere som mottar tjenester: - Oppfølging i bolig - Aktivitetstilbud - Behandling - institusjon, poliklinisk, psykiatri, LAR, - Ettervern - Dagsenter - Vernet botilbud	39 23 40 3 0 0					
Andel registrerte brukere som får tjenester ut over økonomisk bistand:	ca.60 %	Over 70 %	Over 70 %	Over 70 %	Over 70 %	Over 70 %
Andel brukere som opplever at deres livskvalitet er bedret.		Bruker-undersøkelse skal vise over 80%	Bruker-undersøkelse skal vise over 80%	Bruker-undersøkelse skal vise over 80%	Bruker-undersøkelse skal vise over 80%	Bruker-undersøkelse skal vise over 80%

TJENESTEOMRÅDE: VOKSENOPLÆRING OG INTEGRERING AV FLYKTNINGER

STYRINGSMÅL:	Status	2010	2011	2012	2013	Ønsket mål
Vi skal å gi alle flyktninger og innvandrere mulighet til et verdig liv gjennom et aktivt integreringsarbeid.						
Andel deltakere i introduksjonprogrammet som er i arbeid eller utdanning når perioden er over.	2008: 56% Snitt land 52%	Over 75%	Over 75%	Over 80%	Over 80%	Over 85%
Andel deltagere i norskopplæring som består språkprøven (i % av antall oppmeldte).	75%	Over 75%	Over 75%	Over 75%	Over 75%	Over 75%
Andel flyktningebarn over ett år med barnehageplass.	Ca.95 %	Over 80%	Over 80%	Over 80%	Over 80%	Over 80%

TJENESTEOMRÅDE: FRIVILLIGHETSARBEID

STYRINGSMÅL:	Status	2010	2011	2012	2013	Ønsket mål
Vi skal stimulere til økt frivillig innsats.						
Økt bevilgning til lag/ foreninger og annet frivillig arbeid	737 000	937 000	937 000	937 000	937.000	1 137 000

TJENESTEOMRÅDE: BIBLIOTEK

STYRINGSMÅL:	Status	2010	2011	2012	2013	Ønsket mål
Vi skal stimulere til økt bruk av bibliotekets tilbud.						
Øke antall utlån totalt	71 378	73 000	74 000	75 000	75 000	75 000
Antall utlån bøker	50 525	50 000	50 000	50 000	50 000	50 000
Antall utlån andre medier (som dvd, lydbøker, spill m.m.)	20 853	21 000	22 000	23 000	24 000	25 000
Øke antall brukere av biblioteket.	45 221	46 000	46 500	47 000	47 500	48 000
Øke antall arrangementer med vekt på tilbud for barn og ungdom	71	75	75	75	75	75

TJENESTEOMRÅDE: KULTURSKOLEN OG DEN KULTURELLE SKOLESEKKEN

STYRINGSMÅL:	Status	2010	2011	2012	2013	Ønsket mål
Vi skal gi flere barn og unge et kulturskoletilbud og opprettholde et høyt nivå på tilbudet i den kulturelle skole-sekken - "Kultursmilet".						
Opprettholde høy brukertilfredshet i "Kultursmilet"	90%	Over 90%	Over 90%	Over 90%	Over 90%	Over 90%
Øke antall tilbud i kulturskolen	23	24	25	26	27	30
Øke andelen barn og unge i grunnskolen som har tilbud i kulturskolen - til nasjonalt mål på 30%.	12%	14%	15%	16%	17%	30%

TJENESTEOMRÅDE: IDRETT OG FRILUFTSLIV

STYRINGSMÅL:	Status	2010	2011	2012	2013	Ønsket mål
Vi skal stimulere til at flere deltar idrettslagene og bidra til at flere prosjekter i Bamble mottar spillemidler.						
Øke andelen av befolkningen som er medlemmer i idrettslag	21%	23%	24%	25%	25%	25%
Øke antall godkjente spillemiddelsøknader.	2	5	5	6	6	6
Bidra til økt idrettsaktivitet i Vest-Bamble.		Økt aktivitet i forhold til 2008 /2009	Økt aktivitet i forhold til 2008 /2009	Økt aktivitet i forhold til 2008 /2009	Økt aktivitet i forhold til 2008/2009	Økt aktivitet i forhold til 2008/2009

TJENESTEOMRÅDE: HELSESØSTER OG JORDMORTJENESTEN

STYRINGSMÅL:	Status	2010	2011	2012	2013	Ønsket mål
Vi skal gjennomføre anbefalte helsefremmende og forebyggende tiltak og bidra til god oppfølging på et tidlig tidspunkt						
Andel henvendelser som følges opp i løpet av to dager.	100%	100%	100%	100%	100%	100%
Andel familier til nyfødte som har fått tilbud om hjembesøk av helsesøster innen to uker etter hjemkomst.	85%	95%	95%	95%	95%	95%
Antall ungdom som har oppsøkt helsestasjon for ungdom.	223	300	300	300	300	300
Registrere antall konsultasjoner utenom fast program i skolehelsetjenesten i grunnskolen. (skal registreres fra 01.09.09)						
Antall konsultasjoner i skolehelsetjenesten i videregående skoler.	558 i 2008	600	600	600	600	600
Andelen gravide som går til svangerskapskontroll hos jordmor.	85%	Over 90%	Over 90%	Over 90%	Over 90%	Over 90%

TJENESTEOMRÅDE: PP-TJENESTEN OG LOGOPEDTJENESTEN

STYRINGSMÅL:	Status	2010	2011	2012	2013	Ønsket mål
Vi skal gi god hjelp til barn, ungdom og andre som har behov for oppfølging.						
Telefonhenvendelser skal betjenes umiddelbart, og seinest innen to dager.		Over 95%	Over 95%	Over 95%	Over 95%	Over 95%
Alle tilmeldinger skal behandles iht. fastsatt prosedyre.	2 avvik i 2009	Ingen avvik	Ingen avvik	Ingen avvik	Ingen avvik	Ingen avvik
Høy tilfredshet med PP-tjenesten blant interne samarbeidspartnere (virksomhetsledere i barnehager og skoler).		Brukerundersøkelse skal vise tilfredshet på over 80%				Brukerundersøkelse skal vise tilfredshet på over 80%

TJENESTEOMRÅDE: TILTAK FOR FUNKSJONS-HEMMEDE BARN OG UNGE

. STYRINGSMÅL:	Status	2010	2011	2012	2013	Ønsket mål
Vi skal sikre barn og unge med funksjons-hemminger et godt tilbud. Brukere/pårørendes tilfredshet med tilbudet i avlastningsbolig.		Brukerundersøkelse skal vise tilfredshet på over 80%				Brukerundersøkelse skal vise tilfredshet på over 80%
Andel klagesaker til Fylkesmannen som medfører omgjøring av vedtak.	0 i 2009	Under 20 %	Under 20 %	Under 20 %	Under 20%	Under 20 %

TJENESTEOMRÅDE: UNGDOM OG FRITID

STYRINGSMÅL:	Status	2010	2011	2012	2013	Ønsket mål
Vi skal bidra til at alle barn og unge får mulighet til å delta i fritidsaktiviteter.						
Nye lokaler til ungdomsklubben på Herre.	Plan følges					
Nye lokaler i Rønholthallen til ungdomsklubben på Rønholt.	Plan følges					
Utarbeide en kommunal handlingsplan for junior- og fritidsklubber.	Utkast er utarbeidet. Skal vurderes mot rapport som er til høring fra dep. om ungdomsmiljø					

TILTAK FOR Å MØTE UTFORDRINGENE OG STYRINGSMÅLENE

Tall i 1000 kroner	Drift				Investering			
Tiltak	2010	2011	2012	2013	2010	2011	2012	2013
<p>Enheten prioriteringer å opprettholde dagens driftsnivå. Enheten har i 2009 et driftsnivå som ligger over budsjettammen. Enheten prioriterer tiltak for å sikre dagens drift (uthevede tall)</p> <p>Prioriterer å unngå nye innsparinger. I vedtatt handlingsprogram er det forutsatt nye innsparinger i 2011 og 2012 som følge av nedgang i antall barn og unge. Enhetens tjenester er ikke utformet slik at de kan gradvis reduseres uten at det må foretas kutt i tjenestenivået.</p>		300	600	600				
<p>Et spennende og allsidig kulturliv som gjør Bamble til et attraktivt bosted</p> <ul style="list-style-type: none"> - Styrke tilbudet i kulturskolen. 200 - Nytt kulturhus. 200 - Tilskudd til idrettsanlegg. 500 - Tettstedsutvikling i Langesund. 500 		300	400	500		20.000	20.000	
<p>Økt frivillig innsats for å skape levende lokalsamfunn.</p> <ul style="list-style-type: none"> - Økt tilskudd til lag og foreninger. 200 	200	200	200	200				
<p>God oppvekst for alle barn og unge.</p> <ul style="list-style-type: none"> - Sikre tilbud til funksjonshemmede barn. 700 - Videreføre Barne- og ungdomsprosjektet. 2400 	700	700	700	700				
<p>Et verdig liv for rusmisbrukere</p> <ul style="list-style-type: none"> - Videreføre dagens tilbud med 3 miljøarbeiderstillinger ut over fastsatt budsjett. 1.700 - Ettervern og rehabilitering (2 stillinger). 1.200 	1.700	1.700	1.700	1.700				
<p>Flere mennesker i arbeid og aktivitet</p> <ul style="list-style-type: none"> - Drift av NAV-Bamble - 1,5 mill per år, dvs. ca. 500.000 mer enn i 2009. 500 - Økonomisk sosialhjelp på 2008-nivå. 400 - Styrke sosialbudsjettet for å kunne drive aktiv rehabilitering. 2.000 	500	500	500	500				
<p>Effektiv bruk av ressurser gjennom forebyggende arbeid.</p> <ul style="list-style-type: none"> - Aktiv bruk av virkemidler i NAV-systemet for å få mennesker ut i arbeid og aktivitet. - Kommunens organisasjon brukes i enda større grad til å gi mennesker arbeidstrening. - Videreføre Folkehelseprosjektet og iverksette tiltak for økt fysisk aktivitet og fokus på sunt kosthold. Videreføre stilling som folkehelsekoordinator med 50% kommunal finansiering. 250 - Sosial boligbygging. Aktiv bruk av Husbankens ordninger for å iverksette "selvfinansierende" boligprosjekter for 	250	250	250	250				

ulike brukergrupper.								
<p>Mulige innstramminger i enheten</p> <p>Generelt: For å unngå nye store innstramminger i kommunens virksomhet, bør nye tiltak utsettes.</p> <p>Ved krav om ytterligere innstramminger, må enheten foreta innstramminger i ikke lovpålagte tjenester.</p> <p>Mulige innstramminger er (ikke prioritert rekkefølge):</p> <ul style="list-style-type: none"> - Reduksjon i kulturskolen og Den kulturelle skolesekken. - Legge ned ungdomsklubber og fritidstiltak for ungdom. De nye tiltakene på Grasmyr og Rugtvedt bør kuttes først. - Redusere miljøarbeidere i skole- og fritid (Barne- og ungdomsprosjektet. Det vil bety at ikke alle skoler får miljøarbeidere og det vil få konsekvenser for driften av ungdomskubbene. - Skolehelsetjenesten. Ved endringer i skolestrukturen (færre skoler), vil det kunne foretas reduksjoner i skolehelsetjenesten. - Legge ned helsestasjonene på Rønholt og Herre. I forhold til bruken, er dette relativt "dyre" tilbud. Ut fra en effektivitetsvurdering, bør kommunen kun ha en helsestasjon (i Langesund). - Redusere tilbudet i familieavdelingen. - Redusere /legge ned nærmiljøsentraler (helse- og velferdsentraler). - Reduksjon i avtalene med Grep. - Redusere i tilskudd til lag og foreninger. - Innføre leie for bruk av kommunale lokaler (bl.a. idrettshaller). - Ikke åpne Rønholthallen ut over skoletid. <p>Alle innstrammingen vil få negative konsekvenser.</p> <ul style="list-style-type: none"> - Flere av tiltakene vil bety redusert satsing på forebyggende barne- og ungdomsarbeid. - Flere av tiltakene vil bety økt press på andre tjenester bl.a. barnevernet. - Flere av tiltakene vil bety mindre satsing på kultur og frivillighet. Dette vil igjen kunne få konsekvenser for kommunen som et attraktivt bosted. 								

HELSE OG OMSORG

UTFORDRINGER

- Holde budsjettet og takle ytterligere innsparing.
- Godt koordinerte tjenester internt i HO og enhetsovergrepene – opprette tjenestekontor.
- Opprettholde eksisterende tjenestenivå i henhold til gjeldende enkeltvedtak og faglig forsvarlig utøvelse av tjenesten.
- Nye brukere i hjemmetjenesten med påfølgende økte driftskostnader, jmfør SSB befolkningsframskriving. Spesielt nevnes årsaker som alder, demens og livsstilssykdommer
- En økende gruppe mennesker med fysisk og psykisk funksjonshemming, psykiske lidelser, unge og eldre omsorgstrengende, som skal ha tilpasset botilbud, i egen bolig, i sykehjem og i bolig med heldøgns bemanning, samt et relevant aktivitetstilbud. Ha tilstrekkelig antall plasser med heldøgns omsorgstjeneste med tidsriktig standard og riktig bemanning, og avlastningsmulighet for funksjonshemmede voksne.
- Ikke samsvar mellom drift legetjeneste og faktiske kostnader.
- Riktig og tilstrekkelig tilbud til kommunens innbyggere i forhold til fysio- og ergoterapi.
- Riktig og tilstrekkelig tilbud på kommunens legetjeneste i forhold til tilsyn i sykehjem/omsorgsboliger/boliger med heldøgns bemanning, samt for kommunens innbyggere generelt, og ta høyde for ny kommunehelsereform.
- Samhandlingsreformen/kommunehelsereformen – planlegging av framtidige oppgaver og utfordringer.
- Håndtere og redusere økt korttidsfravær og sykefravær generelt.
- Økte vikar-, ekstrahjelps- og overtidskostnader, også en årlig regulering av alle lønnsposter etter tariffoppgjør. Sammenheng mellom tunge brukere og lønnsbudsjettet. Bruk av økt tilskudd for ressurskrevende tjenester.
- Økt tid til daglig ledelse, personaloppfølging og drift i virksomhetene og avdelingene, ta avdelingsledere ut av turnus / drift.
- Bytte lokaler hjemmetjenesten Langesund inkl. leilighetene med psykisk helse.
- Akseptable arbeids-/kontor- og garderobeforhold for ansatte i samlokaliserte boliger.
- Ventilasjonsanlegg hovedkjøkken Bamble sykehjem.
- Rekruttering av fast personell og vikarer med formell fagkompetanse, videregående nivå og høyskolenivå. Attraktive og fleksible arbeidsavtaler – årsarbeidstid.
- Økt kvalitet på dokumentasjon av enhetens arbeid ved innkjøp og implementering av fagsystem, og videre arbeid med utarbeiding og implementering av kvalitets- og internkontrollsystem, samt korrekt budsjettering av kostnadene.
- Tilgang til fagsystem for Langesund og Vest-Bamble. For Langesund vil dette si en bygningsmessig oppgradering og for Vest-Bamble linjer som fungerer.
- Implementering og drift Norsk Helsenett.
- Oppgradering av alarmsystemene i Stathelle bokollektiv og Krogshavn omsorgssenter.
- Godkjent arkivrom Bamble sykehjem
- Riktig drift og bruk av psykososialt kriseteam.
- Økt sikkerhet og kvalitet i medikamenthåndtering til hjemmeboende brukere. Innføring av maskinell pakking av dosetter. Godkjente avtrekksvifter i medisinerom.
- Innskudd i omsorgsboliger – fleksibel bruk – sykehjemsplasser/omsorgsbolig
- Tilstrekkelig midler til innkjøp/vedlikehold av utstyr og årlig avsetning av midler til utskiftning.
- Rehabilitering BS-øst: nytt utstyr Hovedkjøkken.
- Rådhuskantina – videre drift.

NØKKELTALL

	Bamble 2006	Bamble 2007	Bamble 2008	Gj.snitt kommune gr. 08 2008	Gj.sn itt Telemark 2008	Gj.snitt landet utenom Oslo 2008
Antall administrative vedtak tjenester	675	655	621	-	-	-
Antall anker på tjenester	5	19	6	-	-	-
Antall plasser i sykehjem	40	40	40	-	-	-
Plasser i institusjon/sykehjem i % av 80 +	7,8	7,8	7,6	16,9	15,2	18,5
Antall plasser i bofellesskap/samlokaliserte boliger med heldøgns bemanning	77	81	82	-	-	.
Andel plasser i institusjon og heldøgnsbemannet bolig i % av 80+	12	21	20	26	25	28
Kommunale omsorgsboliger	75	75	75	-	-	-
Mottakere hjemmetjenester, andel under 67 år, %	40,0	45,6	40,6	-	-	-
Antall innleggelse rehab.avd. Herav fra sykehus	-	77 25-30	67 30	-	-	-
Antall henvisn. Til ergoterapeut (alderssnitt 57,7 år)	185	210	291 voksne 86 barn	-	-	-
Antall henvendelser legevakta	16.200	16.000	17.200	-	-	-
Andel årsverk i brukerretta tjeneste med formell utdanning, %	77	77	74	76	73	72
Regnskap i % av kommunens driftsutgifter	23,9	23,3	25,5	-	-	-

SSB's befolkningsfremskrivning gruppen 67 +						
	2009	2010	2011	2012	2013	2014
67-79 år	1160	1203	1273	1414	1511	1630
80 år +	521	521	535	538	545	545
Sum 67 +	1681	1724	1808	1952	2056	2175
Økning		43	84	144	104	119
Økning %		+ 2,6 %	+ 4,9 %	+ 8 %	+ 5,3 %	+ 5,8 %

ØNSKET UTVIKLING 2010-2013

TJENESTEOMRÅDE : HJEMMETJENESTER

STYRINGSMÅL	Status	2010	2011	2012	2013	Ønsket mål
Brukernes fornøydhet med de tjenestene de mottar. <i>Skala fra 1 –4 hvorav 4 er best</i>	2004: 3,6 2008: 3,3	3,3	-	3,3		3,6
Saksbehandlingstid, fra søknad til vedtak	2008: 3 uker	4 uker	4 uker	4 uker		3 uker
Effektiveringstid – tjenestevedtak	2008: 1 dag til 3 uker	3 dag til 4 uker	3 dag til 4 uker	3 dag til 4 uker		1 dag til 3 uker
Andel klager tjenestevedtak i %	2007: 2,9	4	-	<5		<5
Medarbeidernes fornøydhet med arbeidssituasjonen <i>Skala fra 1 –6 hvorav 6 er best</i>	2005: 4,6 Medarbeider kartlegging 2009	4,5	-	4,5		5
God ressursstyring – avvik i forhold til budsjett	Månedlig oppfølging	0	0	0		0

TJENESTEOMRÅDE : MILJØARBEIDERTJENESTE TIL VOKSNE FUNKSJONSHEMMEDE

STYRINGSMÅL	Status	2010	2011	2012	2013	Ønsket mål
Brukernes fornøydhet med de tjenestene de mottar. <i>Skala fra 1 –4 hvorav 4 er best</i>	Gjennomfører brukers 2010	3,3	-	3,3		3,6
Antall brukere uten tilpasset tilbud i egen bolig, brukere med rettigheter og ønske om tjenester	10, herav 3 m/meget tett oppfølging					0
Antall brukere uten aktivitetstilbud, brukere med ønske om tjenester	2008: 4 Mot 2013: 16					0
Antall brukere uten samordnet tjenestetilbud ved hjelp av individuell plan eller ansvarsgruppe, brukere med rettigheter og ønske om tjenester	1					0
Antall brukere med vedtak om støttekontakt uten at tilbudet er iverksatt	5 (psyk.lidelser)					0
Andel klager tjenestevedtak	2007: 2,9	4	-	<5		<5
Medarbeidernes fornøydhet med arbeidssituasjonen <i>Skala fra 1 –6 hvorav 6 er best</i>	Medarbeider kartlegging 2009					
God ressursstyring – avvik i forhold til budsjett	Månedlig oppfølging	0	0	0		0

TJENESTEOMRÅDE : PSYKISK HELSEARBEID

STYRINGSMÅL	Status	2010	2011	2012	2013	Ønsket mål
Brukernes fornøydhhet med de tjenestene de mottar. Skala fra 1 –4 hvorav 4 er best	2008: 3,4	3,6	-	3,6		3,6
Antall brukere uten tilpasset tilbud i egen bolig, brukere med rettigheter og ønske om tjenester	12					0
Antall brukere uten aktivitetstilbud, brukere med ønske om tjenester	8					0
Antall brukere uten samordnet tjenestetilbud ved hjelp av individuell plan eller ansvarsgruppe, brukere med rettigheter og ønske om tjenester	3					0
Andel klager tjenestevedtak	0	4	-	<5		<5
Medarbeidernes fornøydhhet med arbeidssituasjonen Skala fra 1 –6 hvorav 6 er best	2005: 4,6 Medarbeider kartlegging 2009	4,8	-	5		5
God ressursstyring – avvik i forhold til budsjett	Månedlig oppfølging	0	0	0		0

TJENESTEOMRÅDE : REHABILITERING

STYRINGSMÅL	Status	2010	2011	2012	2013	Ønsket mål
Beboernes fornøydhhet med de tjenestene de mottar. Skala fra 1 –4 hvorav 4 er best	Kontinuerlig reg fom 2009					3,8
Andel brukere som har opprettholdt og/eller bedret funksjonsevnen iht TUG (Time Up and Og) * STS (Sit to stand) **	Startet reg i 2009					Vurderes etter ett års reg
Andel brukere tilbakeført til eget hjem	2008: 83,6 % (56 av 67)	84 %	85 %	85 %	85 %	85 %
Fysioterapiårsverk pr.10.000 innbyggere	2008: 8,5	8,5	8,5	8,5	8,5	8,8 landssnitt
Årsverk ergoterapeuter pr.10.000 innbyggere	2008: 1,4	1,4	1,4	1,4	1,4	2,8 landssnitt
Medarbeidernes fornøydhhet med arbeidssituasjonen	Medarbeider kartlegging 2009					
God ressursstyring – avvik i forhold til budsjett	Månedlig oppfølging	0	0	0		0

TUG (Time Up and Og) *. Testen angir pasientens grad av dynamisk og statisk balanse, selvhjulpenhet og mobilitet. Målsetting for rehab.pasienter er at TUG tiden skal gå ned gjennom rehabiliteringsoppholdet.

STS (Sit to stand) **: Testen angir pasientens styrke i underekstremitetene. Målsetting for rehab.pasienter er at STS tiden skal gå opp gjennom rehabiliteringsoppholdet.

TJENESTEOMRÅDE : *INSTITUSJONSTJENESTE*

STYRINGSMÅL	Status	2010	2011	2012	2013	Ønsket mål
Beboernes fornøydhet med de tjenestene de mottar. <i>Skala fra 1 –4 hvorav 4 er best</i>	2004: 3,8 2008: 3,3	3,3	-	3,3	-	3,6
Pårørendes fornøydhet med de tjenestene de mottar. <i>Skala fra 1 –4 hvorav 4 er best</i>	2004: 3,6 2008: 3,2	3,2	-	3,2	-	3,4
Utnyttelse av sykehjemsplasser %	2007: 97,25	98	98	98	98	98
Andel sykehjemsplasser ift aldersgruppen 80+	2007: 7,8 2008: 7,6	11,9	11,6	11,5	11,4	* 25 % iht k-plan
Legetimer pr uke pr beboer i sykehjem	2008: 0,25	0,25	0,25	0,25	0,25	0,33 landssnitt
Fysioterapitimer pr uke pr beboer i sykehjem	2008: 0,1	0,1	0,1	0,1	0,1	0,32 landssnitt
Andel klager tjenestevedtak	2007: 2,9	4	-	<5		<5
Medarbeidernes fornøydhet med arbeidssituasjonen <i>Skala fra 1 –6 hvorav 6 er best</i>	År 2005: 4,1 Medarbeider kartlegging 2009	4	-	4		5
God ressursstyring – avvik i forhold til budsjett	Månedlig oppfølging	0	0	0		0

- 25 % iht k-plan: herunder bemannede omsorgsboliger

TJENESTEOMRÅDE : *LEGETJENESTE OG LEGEVAKT*

STYRINGSMÅL	Status	2010	2011	2012	2013	Ønsket mål
Beboernes fornøydhet med de tjenestene de mottar. <i>Skala fra 1 –4 hvorav 4 er best</i>	Brukerus i 2010	3,3	-	-	3,3	3,6
Legeårsverk pr.10.000 innbyggere	2008: 7,8	7,8	7,8	7,8	7,8	9,2 landssnitt
Andel klager ift antall henvendelser på legevakta	2008: 0,05	<2	<2	<2		<2
Medarbeidernes fornøydhet med arbeidssituasjonen	Medarbeider kartlegging 2009					
God ressursstyring – avvik i forhold til budsjett	Månedlig oppfølging	0	0	0		0

TJENESTEOMRÅDE : *MILJØRETTA HELSEVERN / FELLES KOMMUNEOVERLEGE*

STYRINGSMÅL	Status	2010	2011	2012	2013	Ønsket mål
Opprettholde faglig forsvarlig utøvelse av miljøretta helsevern og kommuneoverlegefunksjon	2009: Tjenesten fungerer godt	Videreføring av ordningen				

TILTAK FOR Å MØTE UTFORDRINGENE OG STYRINGSMÅLENE

Tiltak	Drift				Investering			
	2010	2011	2012	2013	2010	2011	2012	2013
Tjeneste/tildelingskontor for helse- og omsorgstjenester - lønnsutgifter	960	960	960	960				
Utstyr	250							
Opprettholde dagens nivå på hjemmetjenestene ift. økt antall pleietrengende - % befolkningsøkning av 105 mill (ansvar 501-506)	2730 2,6%	5415 4,9%	8400 8%	5565 5,3%	Bolig- sosial HP			
Nattevakt Herresenteret – 3,6 årsverk	2100	2100	2100	2100				
Opprettholde etablerte tjenestetilbud i forhold til et økende antall brukere med fysisk og psykisk funksjonshemming, 5-6 nye kostnadskrevende brukere pr. år.					Bolig- sosial HP			
- Dagtilbud - lønnskostnader	480	954	1908	3339				
- Drift avlastningsleilighet voksne funksjonshemmede	2900	2900	2900	2.900				
-Drift av bolig 7 multifunksjonshemmede			10537	10537				
Evt tilskudd ressurskrevende brukere kommer til fradrag								
Opprettholde etablert tjenestetilbud i forhold til en økende gruppe brukere med psykiske lidelser.	600	1200	1800	2400	Bolig- sosial HP			
Dagtilbud Sundbykåsa	240	240	240	240				
- Ny avdeling Bamble sykehjem inkl.driftsutgifter og - inntekter.		14000	14000	14000	21500			
- Dagavdeling		2000	2000	2000	10000			
Manglende samsvar mellom driftsbudsjett legevakt/ tilhørende tjenester og budsjett	92	92	92	92				
Generell økning stillinger fysio- og ergoterapi iht KOSTRA og befolkning	430	860	1290	1720				
Økning fysioterapeut psykisk helse barn/unge med 40 %	180	180	180	180				
Styrking av kommunens legetjeneste med en hjemmel for turnuslege		500	500	500				
Økte vikar- og overtidskostnader pga økt fravær	1000	1000	1000	1000				
Sikre nærledelse, ta avdelingslederne ut av turnus	1550	1550	1550	1550				
Bytte kontorer m/tilhørende omsorgsboliger, Langesund sone med Psykisk helse – flytteutg.	170							
Oppussing av leilighetene	440							
Arbeids-/kontor- og garderobeforhold for ansatte i Pedellen.	-							
Egen sak fra EIE								
Nytt ventilasjonsanlegg hovedkjøkken og administrasjonsfløy BSY	-							
Egen sak fra EIE								

Etablering av fagsystem i enheten Jfr. budsjett for fagssystemet	9226	2110	500	500				
Tilgang fagsystem Langesund – bygningsmessig utbedring Gjennomgang elektrisk anlegg - TEK	500 -							
Nye datalinjer Vest-Bamble	500							
Implementering og drift Norsk Helsenett	200	200	200	200				
Oppgradering alarmsystemer i Stathelle bokollektiv og Krogshavn omsorgssenter	200	200	200	200				
Godkjent arkivrom sykehjemmet - Bygging av rommet – Se utf.notat EIE - Utstyr, inkl. evt. serviceavtaler	- 150	25	25	25				
Økt sikkerhet og kvalitet i medikamenthåndtering til hjemmeboende brukere. Innføring av maskinell pakking av dosetter Avtrekksvifter på 5 medisinerom	200 125	400	400	400				
Utskiftning av driftsutstyr og avsetning til dette. Hovedkjøkken Bamble sykehjem – oppgradering pga flere pasienter	469	600	600	600				
Videre drift av Rådhuskantina	350	350	350	350				

PERSONAL, OPPLÆRING, HELSE, MILJØ OG SIKKERHET

UTFORDRINGER

Personal:

Bamble Kommune ønsker å være en effektiv- og samarbeidende service- og forvaltningsorganisasjon som gjennom å utnytte tilgjengelige ressurser gir innbyggerne tilpassede tjenester.

Personalpolitikken skal medvirke til å skape utviklende arbeidsplasser hvor medarbeiderne blir tatt vare på og trives, og hvor ressurser utnyttes i samsvar med kommunens mål.

Kvalitet:

Det er de ansatte som skaper kommunens tjenester. Det er de ansatte som kan sikre høy kvalitet på de kommunale tjenester og oppgaver, og som kan skape forbedringer. Ved å sette fokus på å forbedre tjenester og kvalitet vil dette igjen føre til fornøyde innbyggere.

Vi er avhengig av et godt samarbeid mellom Bamble kommune som arbeidsgiver, de ansatte og innbyggerne i kommunen. Ved å bygge opp god tillit og respekt legger man grunnlaget for kontinuerlig kvalitetsforbedring.

UTFORDRINGER:

- Aktiv arbeidsgiverpolitikk inkl. seniorpolitikk
- Utvikle og rekruttere medarbeidere for å utføre kommunale tjenester
- Et godt arbeidsmiljø
- Kvalitetsarbeid

A. Bamble Kommune - en attraktiv arbeidsgiver

1. Øke nærvær
2. Forebygge skader og ulykker
3. Kompetanseutvikling
4. Flere hele stillinger/økte stillingsbrøker
5. Revidert personalpolitikk/arbeidsgiverpolitikk
6. Økning i antall lærlinger
7. Økt fokus på nærledelse

B. Bamble Kommune – kvalitetsåret fortsetter i 2010.

1. Innarbeide kvalitet i tjenestebeskrivelsene (Videreutvikle/kvalitetssikre tjenesteprosedyrer)
2. Dokumentere informasjonssikkerhet
3. Videreutvikle målstyring
4. Utvikle brukerundersøkelser
5. Utvikle plan for oppfølging av kvalitetssystemet
6. Revidere planer i h.h.t. kvalitetssystemet

NØKKELTALL

	2006	2007	2008
Antall stillingshjemler	806	817	860
Antall fast ansatte	957	982	1018
Antall stillinger kunngjort	97	100	148
Antall søkere	1031	1215	1483
Antall lærlinger	17	20	24
Sykefraværspersent	10%	10,1%	9,5%
Pensjoneringsalder	60,75år	62år	62 år

ØNSKET UTVIKLING 2010-2013

TJENESTEOMRÅDE : **INKLUDERENDE ARBEIDSLIV**

STYRINGSMÅL	Status	2010	2011	2012	2013	Ønsket mål
Sykefraværspersenten i Bamble kommune skal ikke være høyere enn	9,5%	8,5%	8%	8%	8%	8%
Gjennomsnittlig pensjonsalder skal være	62 år	62 år	62 år	62 år	62 år	62 år
Medarbeidertilfredshet skal være bedre enn gjennomsnitt for Bedriftshelsens arbeidsmiljøkartlegging	>0	>0	>0	>0	>0	>0
Antall langtidssykemeldte med avklarte tiltaksmål/igangsatte tiltak skal være minst	90%	90%	90%	90%	90%	90%
Medarbeidersamtaler/utviklingssamtaler skal gjennomføres hvert år	47% i 2006	100%	100%	100%	100%	100%

TJENESTEOMRÅDE : **REKRUTTERING**

STYRINGSMÅL	Status	2010	2011	2012	2013	Ønsket mål
Økning i antall lærlinger – spesielt som helsefagarbeidere	16	21	25	25	25	30
Kvalifiserte søkere pr. stilling		>1	>1	>1	>1	>5
Antall studenter i praksis	Status 2009	Mål settes ut fra status	Mål settes ut fra status	Mål settes ut fra status	Mål settes ut fra status	

TJENESTEOMRÅDE : KVALITETSSIKRE KOMMUNALE TJENESTER

STYRINGSMÅL	Status	2010	2011	2012	2013	Ønsket mål
Virksomheter med godkjente HMS-system i %	33%	80%	100%	100%	100%	100%
Virksomheter med godkjente tjenestebeskrivelser i %		100%	100%	100%	100%	100%
Implementering av avviksrutiner	Godkj. i 2009	100%	100%	100%	100%	100%

TJENESTEOMRÅDE : KOMPETANSEUTVIKLING

STYRINGSMÅL	Status	2010	2011	2012	2013	Ønsket mål
Utarbeide plan for kompetanseutvikling		1.febr.	1.febr.	1.febr.	1.febr.	1.febr.
Fornøyde brukere – interne kurs	4,9	5	5	5	5	5
Antall kurs i regi av Kompetansesenteret Halen Gård	55	55	55	55	55	55
Formell kompetanse er kartlagt		100%	100%	100%	100%	100%
Realkompetanse er drøftet og systematisert		100%	100%	100%	100%	100%

TJENESTEOMRÅDE : HELSE, MILJØ OG SIKKERHET

STYRINGSMÅL	Status	2010	2011	2012	2013	Ønsket mål
Personskader med fravær	4	0	0	0	0	0
Nestenulykker registeres - antall	116					

TJENESTEOMRÅDE : LIKESTILLING

STYRINGSMÅL	Status	2010	2011	2012	2013	Ønsket mål
Antall ansatte i hele stillinger	52%	54%	56%	58%	60%	60%
Antall kvinner i ledende stillinger	69%	70%	75%	75%	75%	75%

TILTAK FOR Å MØTE UTFORDRINGENE OG STYRINGSMÅLENE

<i>Tall i 1000 kroner</i>	Drift				Investering			
Tiltak	2010	2011	2012	2013	2010	2011	2012	2013
Økning antall lærlinger - 5 fom.01.08.10 og ytterligere 4 fom. 01.08.2011	211	675	911	911				
Seniorpolitiske tiltak – jfr. egne retningslinjer	525	525	525	525				
Økning andel hele stillinger	500	500	500	500				
Kompetanseutvikling	200	200	200	200				
Annonskostnader	200	200	200	200				

FINANSIERING OG FELLESONMRÅDER I BUDSJETTET

UTFORDRINGER

Skatt og rammetilskudd

Bamble opplever en endring i kommunens demografiske sammensetning som medfører en relativ reduksjon i kommunens rammeoverføringer. Samtidig er skatteveksten i kommunen lavere enn på landsbasis. Samlet sett er kommunens inntektsgrunnlag, når det ses bort ifra eiendomskatten, betydelig lavere enn landsgjennomsnittet.

- *Det er en utfordring å få til en vekst i innbyggertallet og å sikre skattegrunnlaget.*

Kommunen har betydelige inntekter fra eiendomskatten. Eiendomskatten er i dag kun utskrevet for deler av kommunen. I 2010 skal det foretas en ordinær 10-års taksering.

- *Det er en utfordring å behandle sak om fremtidig struktur på kommunens eiendomskatt.*

Investeringsbehov og gjeldsutvikling

Bamble har store investeringsbehov og dermed et stort finansieringsbehov. Kommunen har begrenset mulighet til å frigjøre egne midler til finansiering av investeringer.

- *Det er en utfordring å holde samlet lånegjeld på samme nivå som i dag for å sikre at fremtidige renter og avdrag ikke tar en stadig større del av kommunens frie inntekter.*
- *Det er en utfordring å ha en gjeldsforvaltning som sikrer lave renter og lav eksponering for rentesvingninger.*

Finansplasseringer

Kommunen har plassert midler fra salget av SKK i finansmarkedet. I 2008 opplevde kommunen et betydelig tap. I 2009 er det vedtatt en ny finansstrategi med lavere avkastningsmål og lavere risiko.

- *Det er en utfordring å sikre tilstrekkelige bufferfond for å kunne imøtekomme tap på finansplasseringene og for å imøtekomme svingninger i rentenivå på lån.*

Kommunen har store verdier knyttet til sitt eierskap i Skagerak energi. Kommunen får årlige utbytter som

er betydelig lavere enn det som alternative plasseringer kan gi.

- *Det er en utfordring å sikre et høyt og stabilt utbytte fra Skagerak energi.*

Driftsresultatet

Kommunen har store svingninger i driftutgiftene og inntektene. Dette medfører behov for å ha buffere slik at tjenestene ikke berøres direkte av svingningene.

- *Det er en utfordring å frigjøre en større del av de løpende inntektene til oppbygging av driftsfondet og til egenfinansiering av investeringer.*

Pensjonsutgifter

Kommunens pensjonsutgifter utgjør i snitt 9% av totale lønnsutgifter de fem siste åra. Samtidig er gapet mellom kommunens pensjonsforpliktelse og pensjonsinnskudd i Klp økende. Vi opplever også at pensjonskostnadene til Klp og Spk endres fra budsjettet legges til regnskapet avlegges.

- *Det er en utfordring å minske gapet mellom kommunens pensjonsinnskudd og pensjonsforpliktelse*
- *Det er en utfordring å bedre budsjetteringen av pensjonskostnadene.*

Prisvekst

Kommunens kostnader ved tjenesteproduksjon øker hvert år som en følge av økte lønninger, og kostnadsvekst på varer og tjenester. Som en følge av dette øker også brukerbetalningene og egenandelene ved de kommunale tjenestene.

- *Det er en utfordring å balansere kommunens kostnadsøkning med akseptabelt gebyrnivå.*

NØKKELTALL

Finansielle nøkkeltall	Bamble 2006	Bamble 2007	Bamble 2008	Gj.snitt kommunegr . 08 2008	Gj.snitt Telemark 2008	Gj.snitt landet utenom Oslo 2008
Brutto driftsresultat i prosent av brutto driftsinntekter	4,4	-1,3	-3,6	0	-1,6	0,3
Netto driftsresultat i prosent av brutto driftsinntekter	10,2	2,3	-9,5	-2,8	-2,5	-0,6
Netto lånegjeld i prosent av brutto driftsinntekter	67,4	50,2	58,6	69,3	67,9	62,6
Arbeidskapital i prosent av brutto driftsinntekter	52,9	48,2	36,1	25,0	29,0	22,5
Frie inntekter i kroner per innbygger	26.095	26.564	27.870	29.593	30.950	30.956
Netto lånegjeld i kroner per innbygger	30.939	23.811	29.601	35.631	39.048	33.648

ØNSKET UTVIKLING 2010-2013

TJENESTEOMRÅDE : FRIE INNTEKTER – SKATT OG RAMMETILSKUDD

STYRINGSMÅL	Status	2010	2011	2012	2013	Ønsket mål
Befolkningsvekst	2008: -0,3%	0%	0,1%	0%	0%	0,2%
Befolkning pr. 31.12 <i>Befolkningsveksten settes lik SSB's prognose 11.06.09 for Bamble iht. middels nasjonal vekst</i>	2008: 14 097 2009: 14 124/ +27	14 123 -1	14 131 +8	14 130 -1	14 123 -7	+30
Andel takserbare eiendommer i kommunen som har utskrevet eiendomskatt						
Boliger	4015 eiend. 67%	67%	100%	100%	100%	100%
Fritidsbolig/hytte	118 eiend. 13%	13%	100%	100%	100%	100%

TJENESTEOMRÅDE : FINANSPLASSERINGER

STYRINGSMÅL	Status	2010	2011	2012	2013	Ønsket mål
Langsiktig plassert kapital		181 mill	181 mill	181 mill	181 mill	181 mill
Avkastning på plassert finanskapital <i>Avkastningsmålene er iht vedtatt finansstrategi. 5,5% årlig avkastning, en forventet konsumprisvekst på 2% gir netto avkastning på 3,5% i driftsbudsjettet</i>	2007: 4,5% 2008: -12,7%	5,5% 10 mill 3,5% 6,3mill	5,5% 10 mill 3,5% 6,3mill	5,5% 10 mill 3,5% 6,3mill	5,5% 10 mill 3,5% 6,3mill	5,5% 10 mill 3,5% 6,3mill
Avsetning til bufferfond		1% 1,8 mill	1% 1,8 mill	1% 1,8 mill	1% 1,8 mill	1% 1,8 mill
Ekstraordinær avsetning til bufferfond	2009: 7 mill	2 mill	2 mill	2 mill	0	6 mill samlet
Bufferfond i forhold til plassert finanskapital IB	2008: 4,6% 2009:0%	7 mill 4 %	10,8mill 6 %	14,6mill 8 %	18,4mill 10 %	18,4mill 10 %
Kommunens eierskap i Skagerak energi	2009: Anslått verdi 500 mill.	500 mill	500 mill	500 mill	500 mill	500 mill
Utbytte fra kommunens eierandel i Skagerak energi. <i>2,4% utgjør 12 mill.kroner av anslått verdi på 500 mill.kroner</i>	2008: 12,9 mill/2,6% 2007: 8,3mill/1,7%	1,6% 8 mill	1,6% 8 mill	1,6% 8 mill	1,6% 8 mill	1,6% 8 mill
Årlig verdiøkning i Skagerak <i>Målsetning er at realverdien i selskapet opprettholdes, verdien øker i takt med prisstigningen</i>	Snitt 2000-2008 5,5%	2%	2%	2%	2%	2%
Bufferfond Skagerak energi IB	01.01.09					
Saldo	12,6 mill	12 mill	8 mill	5 mill	3 mill	
Bruk	2009: 0	4 mill	3 mill	2 mill	1 mill	

TJENESTEOMRÅDE : GJELDSUTVIKLING

STYRINGSMÅL	Status	2010	2011	2012	2013	Ønsket mål
Avdrag i forhold til vedtatt netto langsiktig gjeld <i>Bokført langsiktig gjeld+ikke opptatte lån- utlån</i>	4%	4%	4%	4%		4%
Vedtatt netto lånegjeld 31.12 (Langsiktig gjeld + ikke opptatte lån - Utlån) i % av brutto driftsinntekter	81% i 2007/2008	76%	76%	76%		76%

Andel av lån med renteforfall innen ett år		50%	50%	50%		50%
Andel av investeringsutgifter, eks utlån av husbankmidler, som finansieres av driftsmidler. <i>Endrede regler for bokføring av momsrefusjon fra investeringer</i>		2%	4%	6%		11%

TJENESTEOMRÅDE : DRIFTSRESULTAT

STYRINGSMÅL	Status	2010	2011	2012	2013	Ønsket mål
Brutto driftsresultat i prosent av brutto driftsinntekter	0,3% 2008	>0	>0	>0	>0	5%
Netto driftsresultat i prosent av brutto driftsinntekter	-0,6% 2008	>0	>0	>0	>0	3%
Driftsfondets størrelse i forhold til brutto driftsinntekter	01.01.09: 6,4 mill, ift 2008 0,9%					3%

TILTAK FOR Å MØTE UTFORDRINGENE OG STYRINGSMÅLENE

Tiltak	Drift				Investering			
	2010	2011	2012	2013	2010	2011	2012	2013
Årlig avsetning til driftsfondet	5000	5000	5000	5000				
Overføring av driftsmidler til investering	5000	5000	5000	5000				
Fondsfinansiering av investeringer					-5000	-5000	-5000	-5000



INVESTERINGSBUDSJETTET

De siste to årene har fastsettingen av investeringsbudsjettet vært knyttet til to prioriteringer:

- ⇒ **Bevilningene gis som investeringsrammer på gitte områder.**
Rammene fastsettes for alle årene i planperioden slik at det er mulig å planlegge og prioritere investeringsprosjektene i et lengre perspektiv.
- ⇒ **Det samlede låneopptaket til investeringer blir sett i forhold til kommunens inntektsgrunnlag.**
Hensikten er å begrense kommunens lånegjeld og dermed belastningen av renter og avdrag i driftsbudsjettet.

EN VURDERING AV VEDTATT NIVÅ PÅ LÅNEOPPTAK

Etter to år med denne modellen er det et forhold som det er grunn til å vurdere nærmere. Det er ikke skilt mellom lån der renter og avdrag dekkes av besparelser eller eksterne gjennom VAR-avgifter, statlige tilskudd eller husleier, og lån der kommunen selv må frigjøre driftsmidler for å betale.

Rådmannen ønsker derfor å endre handlingsreglene for låneammen for å få inn dette perspektivet. I grove trekk kan en legge til grunn følgende prioritering av rammen:

1. Selvfinansierte tiltak

- VAR-investeringer der enhetenes driftskostnader, renter og avdrag i sin helhet dekkes av abonnentene ved økte avgifter. Lånerammene fastsettes her ift. hva som er ønsket nivå på tjenestetilbudet og hva som er ønsket utvikling av VAR-gebyrer.

- Investeringer der enhetenes driftskostnader, renter og avdrag dokumentert i sin helhet dekkes av ved økte inntekter, tilskudd eller budsjettmessige besparelser. Lånerammene fastsettes her ift. hva som er ønsket nivå på tjenestetilbudet. Her vil og investeringer i utleieboliger komme inn.

I disse tilfellene kan lånerammene fristilles fra vurderingen av kommunens totale lånegjeld.

2. Effektiviseringstiltak

Investeringer som bidrar til å effektivisere fremtidig drift og dermed gir en innsparing i

fremtiden. Enhetenes driftskostnader, renter og avdrag må dekkes av kommunen selv, men på sikt bremses kostnadsveksten innenfor tjenesten, uten at det nødvendigvis er mulig å legge dette inn i budsjettet. Her vil enøk- og IKT-investeringer komme inn.

3. Utviklingstiltak

Investeringer for å bedre tjenestetilbudet og hvor kommunen selv må frigjøre driftsmidler for å dekke enhetenes driftsutgifter, renter og avdrag.

Kommunestyret selv skal vedta kommunens låneopptak, også for selvfinansierte områder.

Kommunen har en aktiv gjeldsforvaltning hvor den samlede låneporteføljen forvaltes ift. vedtatt strategi. På grunn av samlelån er det ikke er mulig å følge lånet det enkelte prosjektet i ettertid og på den måten si hvor mye av kommunens gjeld som er knyttet til det enkelte prosjektet.

EGENFINANSIERING

Bamble kommune har i flere år hatt stramme økonomiske rammer og liten mulighet til egenfinansiering av investeringer. I forbindelse med siste års budsjett ble det foretatt en omdisponering av kommunens fondsmidler og det ble tatt ut midler fra finansplasseringene til et investeringsfond. I tillegg er det i finanstrategien som ble behandlet i vår vedtatt at meravkastning skal brukes til gjeldsnedbetaling eller til finansiering av investeringer. Utover dette er det en utfordring å frigjøre løpende driftsinntekter til egenkapital til investeringer, men det påviste investeringsbehovet fra enhetene nødvendiggjør en slik prioritering fremover.

EN VURDERING AV INVESTERINGSRAMMENE

I forbindelse med driftrapporten for 1.tertial ble det gjort en gjennomgang av alle pågående investeringsprosjekter. Prosjekter fra tidligere år ble fordelt på investeringsrammene, og nye rammer ble lagt inn.

Enhetene melder inn store investeringsbehov i kommende handlingsprogramperiode. Gjeldende handlingsprogram har prioritert en fordeling av investeringsrammene i forhold til tidligere innmeldte behov. Imidlertid viser det seg at enkeltområder har et oppdemmet behov som før eller senere må tas til følge.

Rådmannen ønsker å kommentere følgende områder som er underfinansiert i budsjettet slik det nå ligger:

IKT

Det er det siste året foretatt et betydelig arbeid for å kartlegge hvilke investeringsutfordringer kommunen har ift. IKT og kostnadene ved disse investeringene. Dette er Effektiviseringstiltak som kvalitetsikrer beslutningsgrunnlaget og på sikt bremser kostnadsveksten innenfor tjenestene. I tillegg vil digitalisering av kartverk og reguleringsplanerbedre muligheten for selvbetjening.

Det anbefales at rammen for IKT- investeringer økes og at finansieringen tas av Investeringsfondet.

Boligsosial handlingsplan

Det er en rekke grupper som kommunen har et spesielt ansvar for å skaffe bolig til. Kommunale boliger kan grovt sett deles i to:

- Ordinære utleieboliger. Her er det vedtatt selvkost på husleien.
- Tilpassede boliger. Bla. omsorgsboliger der kommunen har vedtak om subsidiering ift.

makspris på husleie.

En rekke beboere har behov for kommunale tjenester i hjemmet. Disse tjenestene er ikke knyttet til boligen, men til brukeren.

I 2009 har husbanken som en del av regjeringens tiltakspakke økt tilskuddet til 40%. Det anbefales at kommunen nyttiggjøre seg denne gunstige finansieringsordningen og forsere utbyggingen av kommunale boliger.

Arealplaner

Flere reguleringsplaner, arealplaner og tettstedsutviklingsplaner er under utarbeidelse. Disse planene vil utløse forslag om kommunale tiltak. I investeringsbudsjettet er det ikke satt av midler til dette. Utviklingen av Frier Vest som et betydelig industriområde i nasjonal sammenheng, vil være krevende. Privatkapital og konkret interesse for bedriftsetablering i området vil være avgjørende for realiseringen. *Det anbefales at tiltak til oppfølging av disse planene finansieres av meravkastning på finansplasseringene.*

Inventar og utstyr

En del anskaffelser av inventar og utstyr er av en slik størrelse at de er å anse som investeringer. Enhetene melder om gammelt slitt utstyr og et oppdemmet behov for nyanskaffelser.

Det anbefales at rammen for Oppgradering av kommunale bygg endrer sitt formål og også omfatter behov for inventar og utstyr.

Kommunestyret skal selv vedta investeringsrammene og endringer av disse. Unntatt er mindre ikke-prinsipielle endringer som finansieres av enhetenes egne driftsmidler eller driftsfond, eller ikke-prinsipielle endringer mellom prosjekter innefor rammen.

DEL 3

ØKONOMISKE RAMMER OG PROSESS

TABELL UTFORDRINGSNOTAT

Tall i mill. kroner	Gjeldende handlingsprogram				Innmeldte nye utfordringer				Rådmannens korleksjon				Utfordringsnotat				
	2009	2010	2011	2012	2010	2011	2012	2013	2010	2011	2012	2013	2009	2010	2011	2012	2013
00 Overordnet ledelse *	12,6	12,1	12,1	12,1									12,6	12,1	12,1	12,1	12,1
10 Samfunnsutvikling og Adm.fellestjenester *	53,4	52,1	51,4	50,9	7,8	7,3	6,4	6,5	1,3	1,0	0,5	0,5	53,4	53,4	52,4	51,4	51,4
20 Tekniske tjenester og Eiendomsforvaltning	61,2	54,5	55,3	55,3	2,6	2,8	3,0	3,1	0,3	0,3	0,3	0,3	61,2	54,8	55,6	55,6	55,6
30 Skole og Barnehage	117,5	111,3	110,2	105,7	6,7	10,3	12,0	12,0	0,9	0,9	0,9	0,9	117,5	112,2	111,1	106,7	106,7
40 Kultur og Oppvekst	72,6	72,4	74,1	73,8	10,8	11,0	9,4	9,5	0,5	0,5	0,5	0,5	72,6	72,9	74,6	74,3	74,3
50 Helse og Omsorg	139,4	155,5	156,2	159,7	18,5	24,3	34,7	34,4	0,1	0,1	0,1	0,1	139,4	155,6	156,3	159,8	159,8
Sum drift	456,7	458,0	459,3	457,6	46,4	55,7	65,5	65,3	3,1	2,8	2,3	2,3	456,7	461,2	462,1	459,9	459,9
* Ny organisering er vedtatt i 2009. Budsjetttrammen vil bli endret ift. ansvarsområder i budsjettet 2010.																	
Felles driftsutgifter																	
800 Felles driftsutgifter	-8,1	-4,9	-3,8	-2,6	-1,0	-1,0	-1,0	-1,0	-1,0	-1,0	-1,0	-1,0	-8,1	-5,9	-4,8	-3,6	-3,6
801 Felles lønns- og pensjonskostnader	23,8	23,8	23,8	23,8	7,6	7,6	7,6	7,6	7,6	7,6	7,6	7,6	23,8	31,4	31,4	31,4	31,4
802 Motposter selvkostregnska VAR	-22,7	-22,7	-23,5	-24,7	3,0	2,0	1,0	0,0	3,0	2,0	1,0	0,0	-22,7	-19,7	-21,5	-23,7	-24,7
803 Avskrivninger	0,0	0,0	0,0	0,0					0,0	0,0	0,0	0,0	0,0	0,0	0,0	0,0	0,0
Sum	-7,1	-3,9	-3,5	-3,6	9,6	8,6	7,6	6,6	9,6	8,6	7,6	6,6	-7,1	5,7	5,1	4,0	3,0
Finansiering																	
Skatt og rammetilskudd	-442,8	-434,9	-437,0	-438,6	-6,5	-6,5	-6,5	-6,5	-6,5	-6,5	-6,5	-6,5	-442,8	-441,4	-443,5	-445,2	-445,2
E-skatt	-37,8	-37,5	-57,3	-56,8	1,3	21,3	22,5	23,8	-1,4	-1,4	-1,4	-1,4	-37,8	-38,9	-58,7	-58,2	-58,2
Finansinntekter	-28,9	-29,6	-30,3	-30,3	3,5	4,7	5,7	6,7	3,4	4,6	5,6	6,6	-28,9	-26,2	-25,7	-24,7	-23,7
Lån	66,8	49,8	54,3	55,9	0,0	0,5	1,0	1,5	0,0	0,5	1,0	1,5	66,8	49,8	54,8	56,9	57,4
Netto avsetninger	-8,9	-3,7	13,1	14,5	10,2	-3,6	-5,0	-5,0	10,2	-3,6	-5,0	-5,0	-8,9	6,5	9,5	9,5	9,5
Overført til investeringer	1,9	1,8	1,2	1,2	5,0	5,0	5,0	5,0	5,0	5,0	5,0	5,0	1,9	6,8	6,2	6,2	6,2
Sum	-449,6	-454,2	-455,9	-454,0	13,4	21,3	22,6	25,4	10,6	-1,5	-1,4	0,1	-449,6	-443,6	-457,3	-455,4	-453,9
Netto budsjettbalanse	0,0	0,0	0,0	0,0	69,4	85,6	95,7	97,3	23,3	9,9	8,5	9,0	0,0	23,3	9,9	8,5	9,0

PROSESS

Politikere		Rådmannens ledergruppe/ kommunalsjefene
OVERORDNET ANSVAR - Vedtar enhetenes budsjetttrammer og endringer i disse - Vedtar mål og tiltak - Vedtar reglementer - Vedta driftsrapporter og årsmeldinger		STRATEGISK ANSVAR - Prioriterer tiltak - Har ansvar for vedtatte budsjetttrammer for enheten og omdisponerer midler mellom virksomheter - Koordinerer prosesser, driftsrapporter, årsmelding, utfordringsnotat, budsjett - Avsetter ubrukte midler til fond - Har tilsyn med virksomhetene
21.08		Orientering om utfordringsnotatet til virksomhetslederne og tillitsvalgte. Halen gård kl.08.00
03.09	Utvidet formannskap behandler utfordringsnotatet	Ledergruppa presenterer utfordringsnotatet
17.09	Kommunestyrebehandling av utfordringsnotatet	
22.09		Ledergruppa behandler virksomhetenes budsjettforslag
20.10		Ledergruppa behandler samlet budsjett og vedtar saldert budsjettforslag
22.10		Budsjettmøte ledergruppa og virksomhetslederne og tillitsvalgte
28.10	Utvidet formannskap	Rådmannen presenterer budsjettgrunnlaget
11.11	Utvidet formannskap	
26.11	Formannskapet innstiller på budsjettet	
17.12	Kommunestyre vedtar budsjettet	