



En skole for fremtiden

Skolebruksplan for Bamble kommune



Barn i lek ved Stathelle barneskole



INNHOLD

FORORD	3
1 MANDAT.....	4
1.1 POLITISK MANDAT.....	4
2 PEDAGOGISKE ANALYSER OG VURDERINGER.....	9
2.1 INNLEDENDE BETRAKTNINGER.....	9
2.2 STATLIG OG KOMMUNAL STYRING I ENDRING	10
2.3 FORSKNINGSBASERTE BETRAKTNINGER OM ELEVENES LÆRING.....	11
2.4 "EN BEDRE PEDAGOGISK SKOLE" MED UTGANGSPUNKT I DE ULIKE STRUKTURALTERNATIVENE.....	15
2.5 SAMARBEID MELLOM GRUNNSKOLE OG VIDEREGÅENDE SKOLE.....	19
2.6 PEDAGOGISKE OG ØKONOMISKE KONSEKVENSER AV Å BRUKE LÆRERE I "SMÅLE FAG" PÅ FLERE SKOLER	20
2.7 OM FRITT SKOLEVALG OG FLYTENDE KRETSGRENSER.....	21
2.8 TETTSTEDSUTVIKLING	22
3 OVERORDNEDE ØKONOMISKE VURDERINGER.....	22
3.1 DAGENS ELEVTALL OG PROGNOSTISERT UTVIKLING FREM MOT 2030	22
3.1.1 KOMMUNENS EGNE PROGNOSE SAMMENLIKNET MED SSBs PROGNOSE FRAM MOT 2015.....	22
3.1.2 Elevtallsfremskrivninger pr skole frem mot 2015	24
3.2 KOSTRA-ANALYSE.....	25
3.2.1 Netto driftsutgifter til grunnskoleundervisning pr innbygger 6-15 år:	26
3.2.2 Skoleskysst	26
3.2.3 Oppsummering av KOSTRA-analysen	27
3.3 DAGENS ELEVTALL, BYGNINGSMESSIG STANDARD OG TOTALE KOSTNADER TIL SKOLEDRIFT.....	27
3.3.1 Elevtall og klasser.....	27
3.3.2 Standard på skolebygg.....	28
3.3.3 Areal pr skole, klasse og elev etter dagens struktur.....	29
3.4 Kostnader pr klasse og skole ved dagens struktur	30
3.4.1 Kostnader pr skole og elev.....	31
3.5 ALTERNATIVE SKOLESTRUKTURER:	32
3.5.1 Alternativ måte å beregne kostnader på. Innsparing fra året kommunen iverksetter ny skolestruktur til et helt driftsår.	32
4 PRINSIPPER FOR VALG STRUKTURALTERNATIV	32
4.1.Vurderingskriterier	33
5. FORSLAG TIL VEDTAK	34



Forord

I 2008-2009 ble det lagt frem en skolebruksplan til politisk behandling. Denne ble stoppet i Komité for Oppvekst og Kultur og sendt tilbake til administrasjonen med et nytt mandat for en ny utredning.

Bamble kommune legger nå frem en skolebruksplan som har følgende ambisjon:

- øke elevenes læringsutbytte og forbedre elevenes resultater
- tilpasse skolestrukturen til fremtidig elevtallsutvikling med tanke på å utnytte ressursene mest mulig effektivt
- gi et likeverdig opplæringstilbud i Bamble kommune
- sikre et pedagogisk godt tilbud på alle skolene i Bamble, spesielt rettet mot ungdomstrinnet
- ivareta tettstedsutvikling

Planen er basert på mandatet politikerne har gitt administrasjonen. Som grunnlag for selve planen bestilte administrasjonen en rapport fra PriceWaterhouseCoopers (PwC). Denne ble levert Bamble kommune ved årsslutt 2009. Ved siden av PwC's selvstendige arbeid, har også sentrale aktører vært delaktige, både gjennom deltakelse i en styringsgruppe, men også gjennom intervjuer og andre innspill. I tillegg har det blitt gjennomført to storforeldremøter der foreldre/foresatte har hatt mulighet for å komme med innspill til planen. I etterkant av dette har det i tillegg kommet ytterligere innspill basert på lokale drøftinger. Administrasjonen har lagt vekt på bred involvering i forkant av arbeidet med selve planen for å skape forståelse for utfordringene, og å få konstruktive og gode innspill til bruk i selve planen.

Bambleskolen har en rekke utfordringer, bl.a. knyttet til elevresultater, andel elever som mottar spesialundervisning og fallende elevtall. De foreslåtte endringer av skolestruktur vil aldri ensidig kunne gjøre noe med dette. Kun i samspill med andre tiltak for resultatforbedring, og i dialog med alle aktører i skolen kan dette forbedres. Planen peker derfor også på de pedagogiske utfordringer vi har, til forskning på hva man i dag har knyttet til tiltak for å forbedre resultatene og til hva man kan gjøre for å involvere aktørene i skolen.

Planen foreslår tiltak for å utnytte fremtidige tilgjengelige ressurser på en best mulig måte. Bamble kommune ønsker å fremstå som en god skolekommune, men synkende elevtall gjør det svært krevende å opprettholde dagens skolestruktur og et godt pedagogisk innhold. Planen har vektlagt det pedagogiske, og er ingen plan for å spare penger. Planen vil i all hovedsak peke på forslag som vi mener vil kunne bidra til å forbedre læringsutbyttet i skolen og mindre på forslag som vil utgjøre store økonomiske innsparinger, særlig på kort sikt.



Planen er ingen gjennomgang av tilgjengelige arealer knyttet til bruk utenom skoletid. Det henvises i stedet her til K-sak 76/09 Utredning av kulturhus og punkt 3 i oppfølgingen av vedtaket:

”3. For å stimulere kultur- og kulturskolearbeidet i påvente av et fullverdig kulturhus, må kommunens øvrige eide eller disponerte lokaliteter som skoler og idrettshaller vurderes tatt i mer bruk.”

Enhet for kultur og oppvekst vil arbeide videre med dette vedtaket.

K-sak 86/09 Frivillighetsmeldingen 2009-2012 pkt 4.2.4 peker også på at det bør utarbeides et forslag til retningslinjer for å sikre frivilligheten et minstemål av rettigheter ved bruk av kommunale lokaler (som plass, temperatur, ventilasjon og varslingsrutiner vedr. endringer i lokalesituasjonen). Forslaget legges frem som egen sak i løpet av perioden.

1 Mandat

1.1 Politisk Mandat

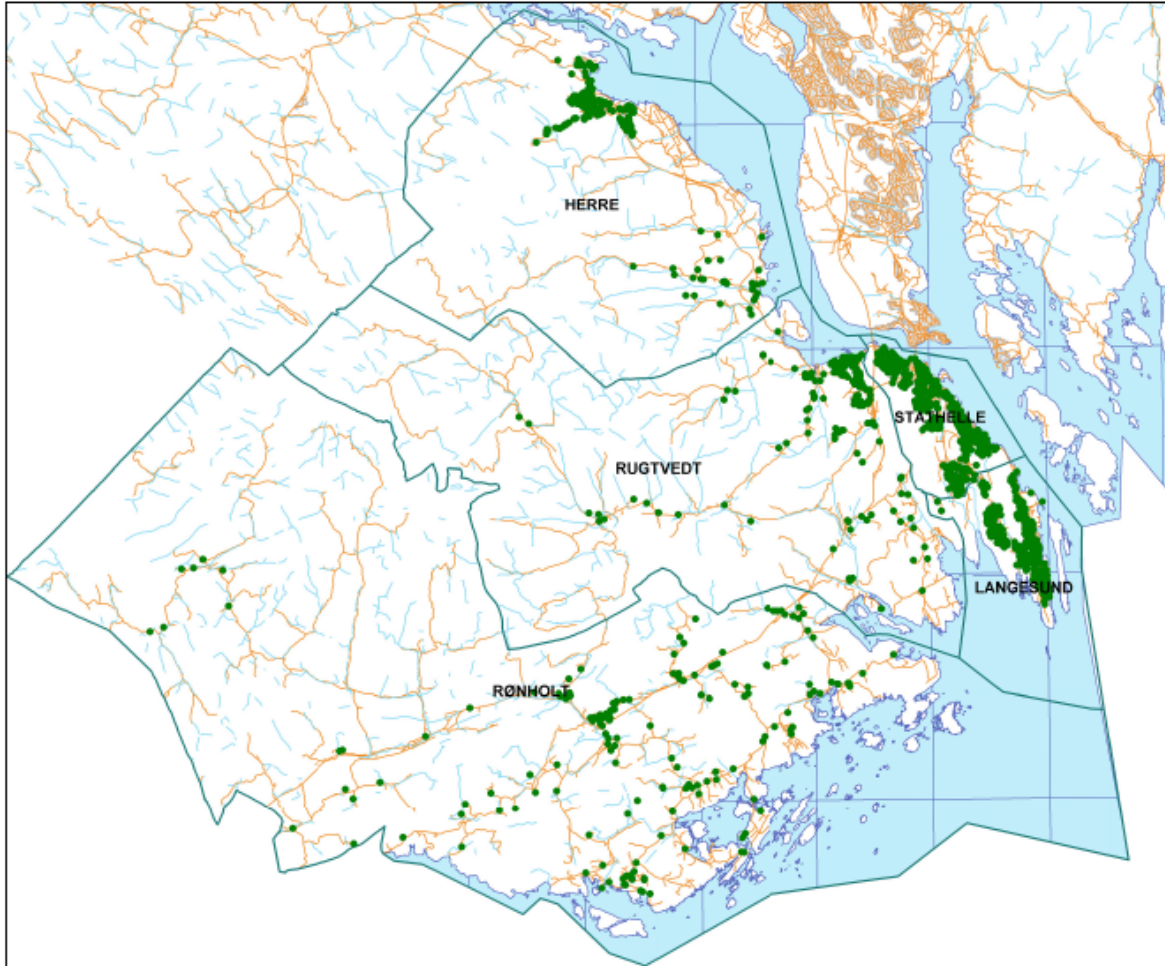
Kommunalsjef for skole og barnehage har fått i oppdrag å utrede mulige pedagogiske og økonomiske konsekvenser ved de ulike problemstillingene:

- a) Hvordan få en bedre pedagogisk skole innenfor den bygningsmassen vi har i dag?
- b) Se på om en omorganisering av skolestrukturen vil gi et bedre pedagogisk tilbud
- c) Se på fordeler ved bredere samarbeid grunnskole og videregående skole; både bygningsmessig og pedagogisk
- d) Pedagogiske og økonomiske konsekvenser av å bruke lærere i ”smale fag” (tysk, fransk og spansk) på flere skoler.
- e) Belyse virkningen av fritt skolevalg/frie kretsgrenser som et virkemiddel for å kunne utnytte kapasiteten ved skolene bedre
- f) Skolene vurdert ut fra tettstedsutviklingen i kommunen
- g) Økonomiske konsekvenser ved fremleggelse av forskjellige alternativer i skolebruksplanen

Skolebruksplanen er inndelt på samme måte der vurderingene er gitt punktvis, mens konklusjon/tiltak kommer i egen del på slutten.

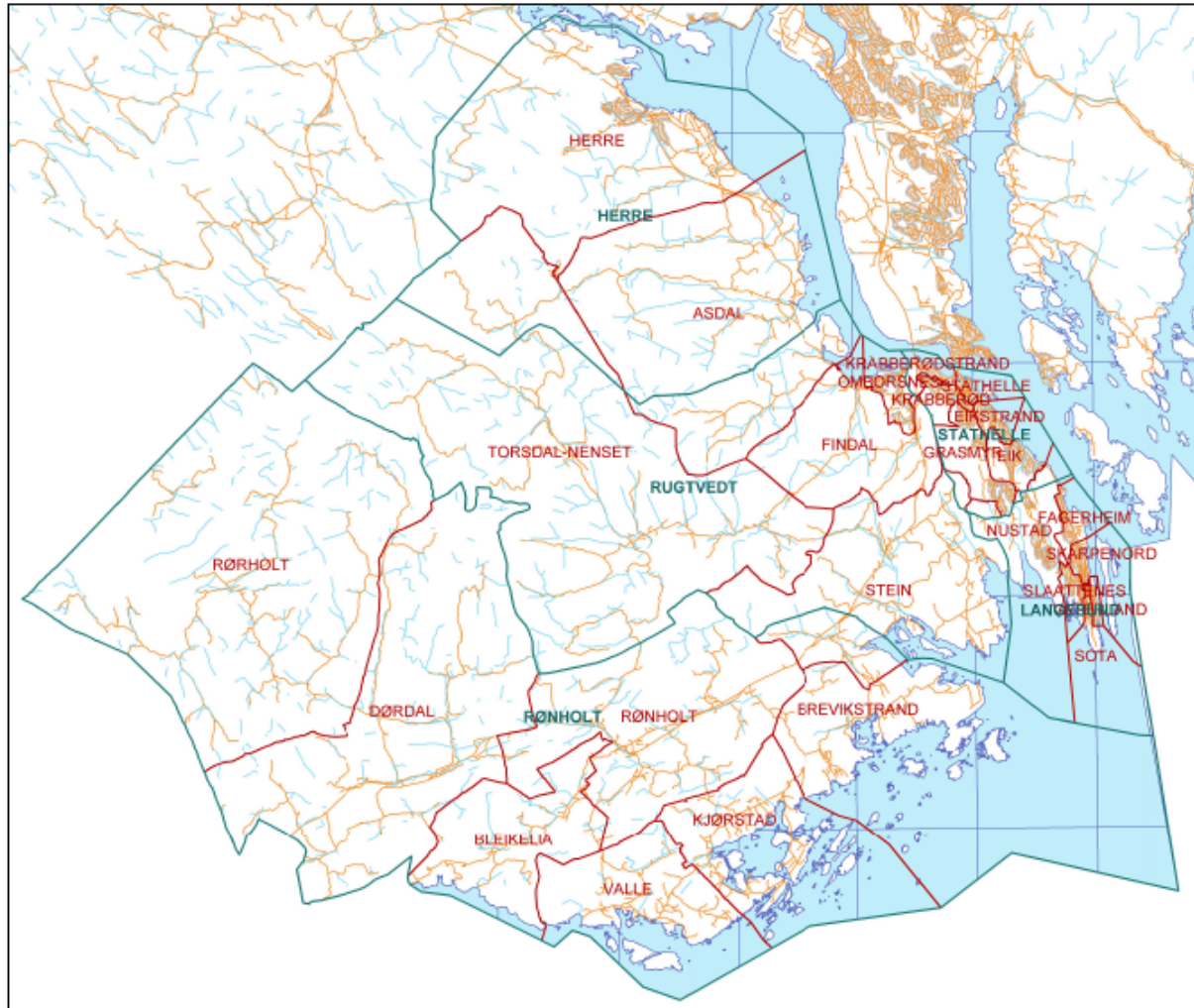


Kartet til nedenfor viser skolekretsgrensene i Bamble kommune, og hvor barna i alderen 0-15 år bor i 2009.





Kartet nedenfor viser dagens skolekretsgrenser i blått, og grunnkretsgrensene i brunt.



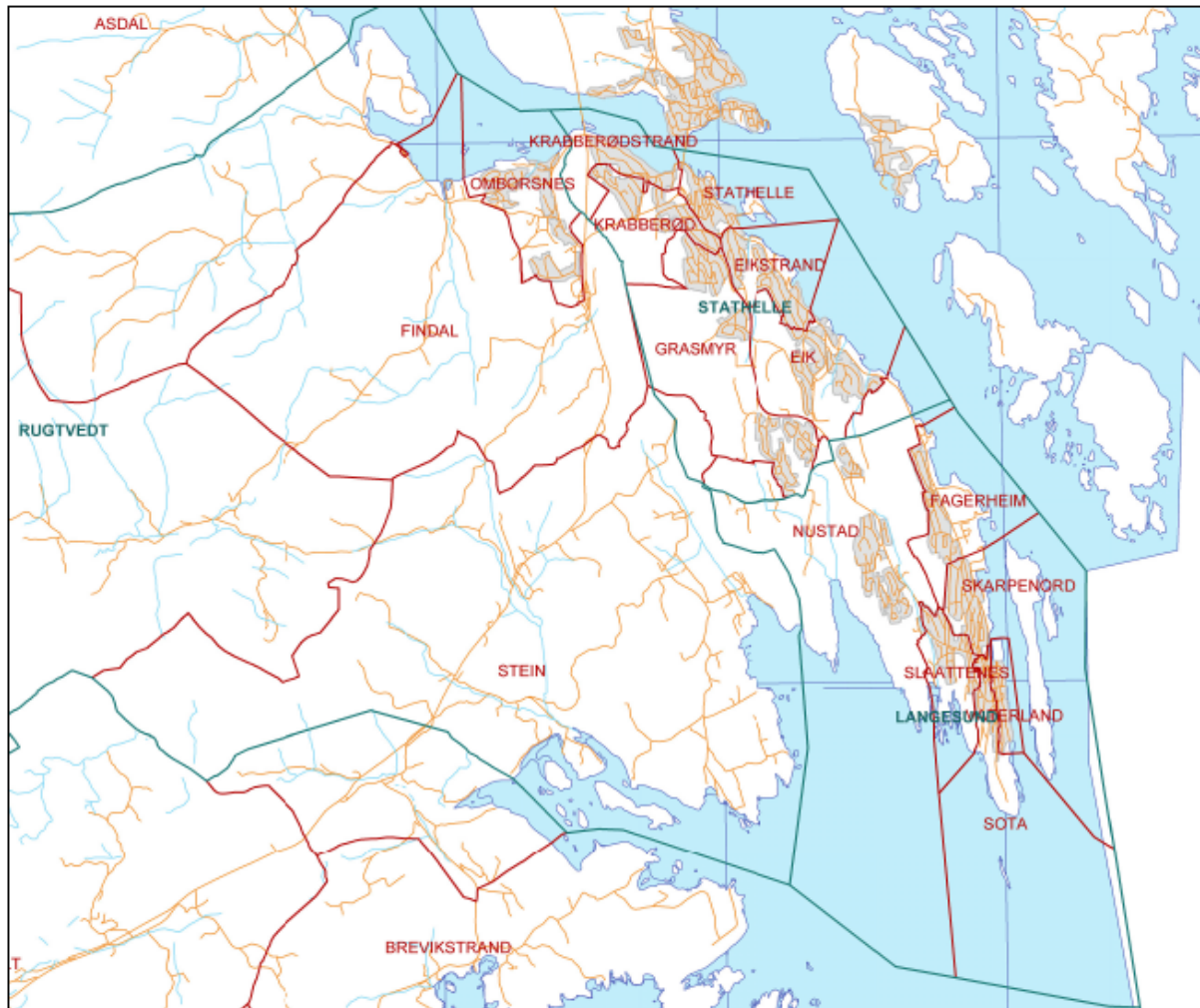
Grunnkretsene benyttes bl.a. av SSB i forbindelse med folketellinger og statistiske analyser. Dette innebærer at Bamble kommunes planleggingsarbeid – særlig i forbindelse med utarbeiding av elevtallsprognoser over lengre tidshorisonter enn dagens elevtallsframskrivinger – forenkles dersom det er samsvar mellom skolekretsgrensene og grunnkretsgrensene. I dag er det avvik mellom skolekretsgrensene og grunnkretsgrensene som gjør slik prognoseutarbeiding vanskeligere. På grunn av dette avviket har det ikke vært mulig å nyttiggjøre seg SSBs grunnkretsstatistikk.

Også ved justering av skolekretsgrenser kan befolkningsstatistikk fra grunnkretsene være nyttig, dersom skolekretsgrensene justeres slik at hele grunnkretser overføres fra en skolekrets til en annen.



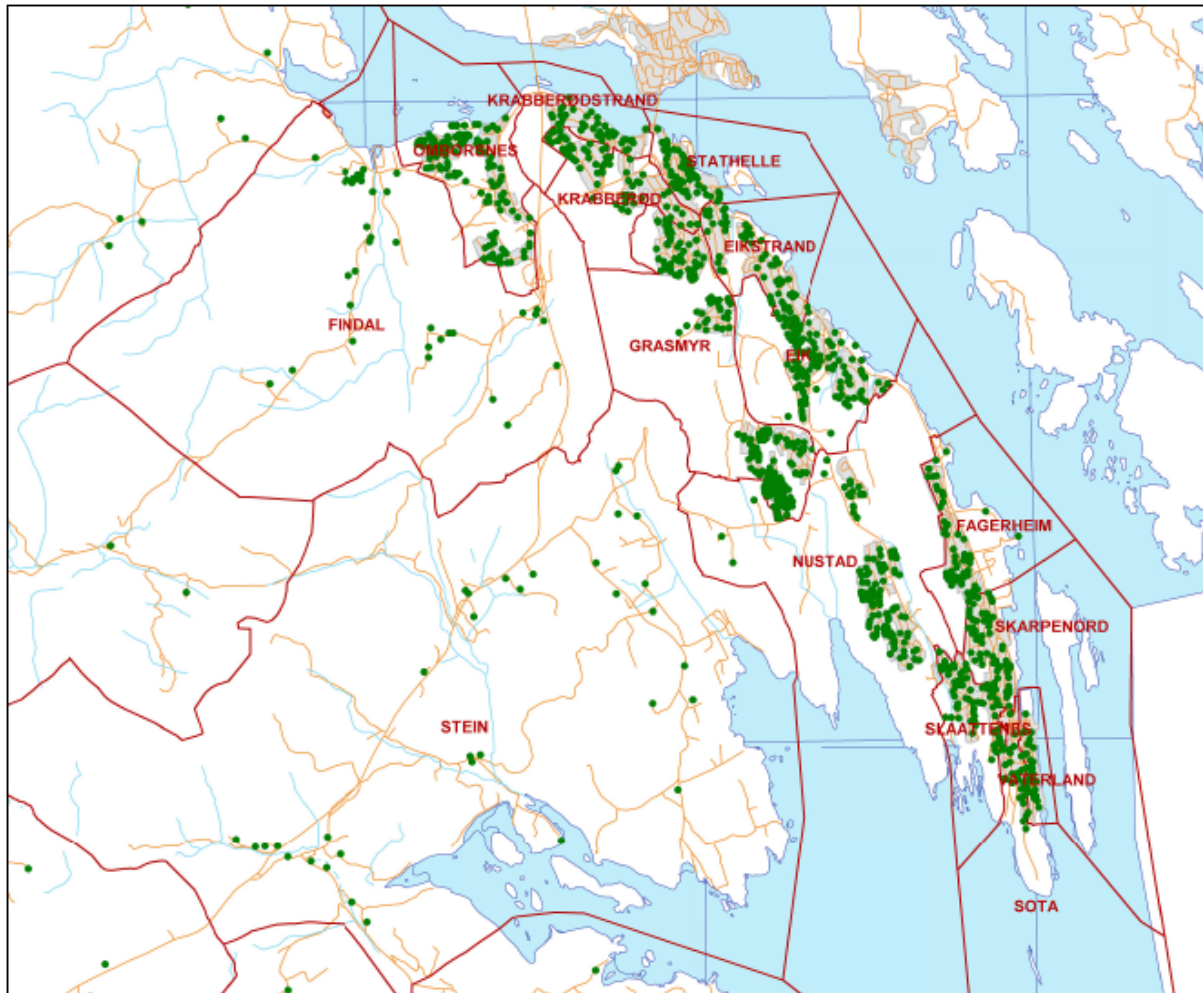
Kartet på forrige side er vanskelig å "lese" på Langesundhalvøya fordi grunnkretsene er små.

For å gjøre dette mer tydelig har Bamble kommune tatt et utsnitt av kartet på forrige side, og endret målestokken slik at grunnkretsene i kommunens østre del blir tydeliggjort bedre:





Kartet nedenfor viser hvor barna fra 0 til 15 år (2009-tall) bor relatert til grunnkretsene i den østre delen av kommunen.



Selv om det ikke er samsvar mellom grunnkretsgrensene og skolekretsgrensene, kan SSBs befolkningsstatistikk kombinert med slike kart der befolkningsstrukturen er plottet inn sammen med grunnkretsgrensene og skolekretsgrensene være nyttig for Bamble kommune i det videre planleggingsarbeidet, særlig i forbindelse med informasjon og samhandling med de ulike interessentgrupperingene.



2 Pedagogiske analyser og vurderinger

Som en innledning til våre pedagogiske analyser og vurderinger av skolestrukturen i Bamble kommune, ønsker vi å trekke frem forhold som utgjør et viktig bakgrunnstappe for å forstå skolesektoren i Bamble kommune. Det å videreutvikle en god læringskultur bl.a. hviler på det Bamble kommune allerede kan, vet og gjør. Den andre forutsetningen for å videreutvikle en god læringskultur er å gå inn i prosessen uten "riktige svar". Hvis alle svarene er gitt på forhånd vil det være vanskelig å få til selvfornyelse på politisk, administrativt og skolenivå. Den tredje og kanskje viktigste forutsetningen for å bygge gode læringskulturer er å få i gang kunnskapsprosesser hvor de aktive i prosessen har tillit til at de kan lykkes.

2.1 Innledende betraktninger

Bamble kommune har gjort seg bemerket på flere områder innenfor skoleområdet i løpet av det siste tiåret. Blant annet fikk Bamble kommune i 2003 tredje plass i kåringen av årets skoleeier, og en viktig begrunnelse for denne prisen var *"Som skoleeier gjør Bamble kommune en kontinuerlig og helhetlig innsats for å leve opp til mottoet «Den gode skole – en skole for fremtiden med elevperspektivet i fokus»".* Denne viljen til å ligge i forkant av utviklingen var en vesentlig grunn til at kommunen i 2003 ble kåret til landets tredje beste skoleeier." (KS 2003). Videre skriver KS at *"Bamble kommune er kjent for å ha høy kvalitet på arbeidet sitt. Formannskapet har vedtatt en kvalitetspolitikk som beskriver hva som skal være bærebjelkene i kvalitetsarbeidet i Bamble kommune. For å skape kvalitet i arbeidet konsentrerer kommunen seg om følgende: - Vi må forstå hvilke arbeidsprosesser og arbeidsformer som skaper kvalitet. - Vi må fokusere på resultater. - Vi må skape læring og forbedringer. Disse tre punktene er også ledetråden for kvalitetsutvikling på skoleområdet."* (Ibid).

I 2008 fikk Bamble kommune *Gullsekken* som er den kulturelle skolesekkens egen pris. I tildelingen fra Kunnskapsdepartementet ble det presisert *"Sjølvsomt sett skal delast ut til ein skule, har juryen i år valt ut alle fem skulane i ein kommune til vinnar. Desse skulane har i fleire år arbeidd systematisk og godt med Den kulturelle skulesekken. Ved å forvalte pengane til den kulturelle skulesekken i fellesskap har skulane i Bamble sikra elevane lik tilgang til og kontakt med kulturressursane i miljøet."* (Kunnskapsdepartementet 2008).

På skolemessa SkoleForum på Lillestrøm i februar 2009 ble Rønholt skole kåret til landets beste skole. Juryen besto av representanter fra SkoleMagasinet, Norsk Skoleutvikling og Norges Varemesse.

Bamble kommune har gjort seg bemerket innenfor skoleområdet både i sett i forhold til en innholdsdimensjon og en samhandlingsdimensjon. I et eksternt perspektiv ser det ut som at skolene selv, politikere og administrativt ledelsesnivå har arbeidet målbevisst med å utvikle et aktivt skoleeierskap, og dette er selvsagt en klar fordel når overordnede pedagogiske vurderinger skal gjøres med bakgrunn i definerte alternativer i gjeldende prosjektmandat.



2.2 Statlig og kommunal styring i endring

De siste 100-årene av norsk og nordisk skolehistorie har blitt kalt "barnas århundre", og dette kan bl.a. gjenspeiles i alle skolereformene som norsk skole har opplevd fra slutten av 1800-tallet og frem til i dag. En viktig fellesnevner for alle disse reformene som presenteres nedenfor, har vært barns læring som læreplanenes bærende fundament:



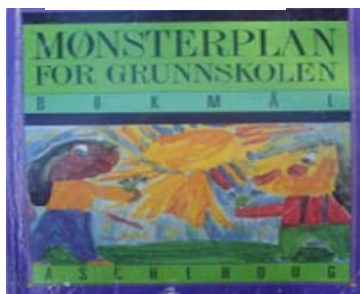
1890



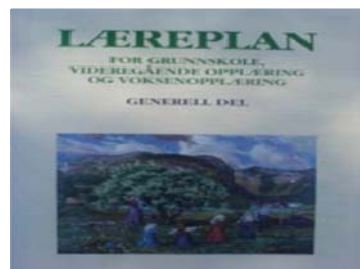
1939



1974



1987



L-94



1997



K-06

I Norge utgjør statlige læreplaner mandatet for arbeidet i skolen, og de fungerer som retningsgivende dokumenter for skoleledere og lærere i deres planleggings- og utviklingsarbeid (Møller 2006). Samtidig har offentlig forvaltning vært preget av en statlig reformeringsbølge de siste 20-30 årene. I denne perioden har kommunene fått økt ansvar for kvaliteten i skolen. Det er fortsatt slik at det statlige nivået bestemmer de overordnede juridiske, økonomiske, evalueringsmessige, markedsmessige og ideologiske (læreplaner) rammene for hvordan skoleeierne og skolene skal planlegge, gjennomføre og evaluere sitt arbeid, men samtidig har kommunene fått et økt skoleeieransvar som sist er tydeliggjort gjennom opplæringslovens § 13-10.



I henhold til § 13-10 skal kommunen ha et forsvarlig system for vurdering av om kravene i opplæringsloven m/forskrifter blir ivarettatt. Videre er det et krav at kommunen har et forsvarlig system for å følge opp resultatene fra disse vurderingene og de nasjonale kvalitetsvurderingene. Et forsvarlig system er et system som er egnet til å avdekke eventuelle forhold som er i strid med lov og forskrift, og som sikrer at det blir satt i verk adekvate tiltak der det er nødvendig. Et forsvarlig system forutsetter en jevnlig resultatoppfølging og vurdering av hvorvidt lovverket følges. Lovbestemmelsen i § 13-10 sier imidlertid ingenting om hvordan kommunene og fylkeskommunene skal utforme et slikt kvalitetssystem, og i rundskriv F-008-04 fra Kunnskapsdepartementet sies det at skoleeier og styret for frittstående skoler står fritt til å utforme sitt eget system tilpasset lokale forhold/skolens særpreg.

Ved tilsyn fra Fylkesmannen i 2009 fikk Bamble kommune avvik vedrørende dette systemet. Enheten har nå utviklet et meget godt kvalitetssystem som skal ivareta kravene i forskriften. Kommunen forutsetter med dette at Fylkesmannen vil kunne tette avviket. Det blir nå viktig at systemet kommuniseres godt ut i skolene slik at avvik avdekkes og tiltak iverksettes.

Med § 13-10 har det blitt mer krevende å være skoleeier, men samtidig har elevrettighetene blitt styrket. Opplæringens kvalitet er satt i fokus fra myndighetenes side, og fortsatt er det slik at elevenes læring er selve bærebjelken i den statlige styringen av skoleeiers og skolenes langsiktige utviklingsarbeid. Men hva er det som skaper kvalitet i skolen, og hvordan kan vi vite om noe har effekt på elevenes læringsresultater?

2.3 Forskningsbaserte betraktninger om elevenes læring

Den internasjonale og nasjonale utdanningsforskningen kan i dag vise til både kvalitativ og kvantitativ forskning som kan påvise faktorer som har indirekte eller direkte virkning på elevenes læringsresultater. I denne sammenheng er det viktig å skille mellom skolebidragsindikatorer¹ og forhold som ligger utenfor skolen. Skolebidragsindikatorer er forhold som skolene KAN gjøre noe med i forhold til elevenes læringsresultater. Viktige skolebidragsindikatorer er eksempelvis kvaliteten på læringsmiljøet, kvaliteten på lærerne, kvaliteten på skolelederne og de fysiske rammene som skolen utøver opplæringen innenfor.

Typiske forhold som ikke inkluderes av skolebidragsindikatorerne er elevenes sosiale bakgrunn, foreldrenes utdanningsnivå og elevenes kjønn (Grøgård mfl. 2008; Hernes og Knudsen 1976; Steffensen og Ziade 2009). Forskningen viser at de sistnevnte sosioøkonomiske og kjønnsrelaterede forhold tilsynelatende har mer å si for elevenes læringsresultater enn de rene skolebidragsindikatorerne. Samtidig viser bl. a. forskningen fra NOVA² at skoler kan ha en viktig rolle for å kompensere for

¹ Skolebidragsindikator (SBI) er et uttrykk for hvor gode eller dårlige karakterer elevene oppnår på en bestemt skole, etter at det er justert for forskjeller i elevinntak (kjønn, foreldres utdanning, inntekt, fødeland, samboerskap, sysselsetting med videre).

² **Kunnskapsløftet – også et løft for utjevning av sosial ulikhet i læringsutbytte?** Analysene baserer seg på registeropplysninger om karakterer til elevene som gikk ut av grunnskolen i perioden 2005 til 2007. Dataene omfatter mer enn 180.000 elever fra nærmere 1.200 skoler over hele landet



prestasjonsforskjeller mellom jenter og gutter. Videre viser forskningen fra NOVA at et positivt læringsmiljø med akademisk orientering³ til en viss grad kan kompensere for foresattes utdanningsnivå. Med "akademisk orientering" menes ikke en teoretisert undervisning, men at skolelederne og lærerne har en kunnskapsbasert begrunnelse for de prioriteringene de gjør og for det praktiske undervisningsarbeidet.

Forskning fra England og utvalgte London-skoler viser at skoler som i utgangspunktet mottar skoleflinke elever har en fordel fremfor andre skoler i å oppnå gode læringsresultater – også når man tar hensyn til den enkelte elevs individuelle skoleflinkhet eller sosioøkonomiske bakgrunn (Rutter 1979). Grøgaard (1995/1997) har påvist at elevers prestasjoner i Oslo-skolen (videregående skole) påvirkes positivt når elevflokkens sosioøkonomiske og prestasjonsmessige profil er høy allerede ved inntak.

Ut fra et rent ressursperspektiv "strides de lærde" om økte ressurser til skolen bidrar positivt på elevenes læringsresultater. Det mest kjente forskningsprosjektet i den internasjonale faglitteraturen er STAR-prosjektet fra USA, Tennessee. Ved hjelp av en eksperimentell design som inkluderte testklasser og kontrollklasser, fant forskerne ut at reduserte klassestørrelser ved tilfeldig utvalgte skoler økte elever prestasjonsskårer, spesielt på skolens tidligere klassetrinn, og spesielt for elever med underprivilegert familiebakgrunn (Krueger 1999; Krueger & Whitmore 2001). Andre internasjonale forskere konkluderer med at det ikke finnes en kausalsammenheng mellom økt ressursinnsats og elevenes læringsresultater. Norsk forskning som har sett på forholdet mellom ressursinnsats og elevenes læringsresultater spriker også, og samtidig er den åpen for at det er nødvendig med mer longitudinell forskning som med større sikkerhet kan fastslå om det er en kausal sammenheng mellom økt ressursinnsats og elevenes læringsresultater.

Kommunalsjefen legger til grunn at det kan være en fordel med mindre skole- og klassestørrelser på barnetrinnet, og foreslår derfor at antall barneskoler/-trinn opprettholdes i kommunen, men at det foreslås tiltak for å jevne ut antall elever mellom barneskolene på Langesundshalvøya slik at man oppnår et mer likeverdig opplæringstilbud.

Vi vet altså at elevenes sosioøkonomiske bakgrunn har innvirkning på elevenes læringsresultater, og samtidig vet vi at de enkelte skolebidragsindikatorer også spiller en svært viktig rolle for elevenes læringsresultater og i større sammenheng – det totale læringsutbyttet. Imidlertid er det grunn til å spørre seg; hva slags skolebidragsindikatorer betyr mest for elevenes læringsresultater? Det kommer kanskje ikke som noen overraskelse, men både internasjonal og nasjonal forskning løfter frem læreren til å være den bidragsindikatoren som har størst innflytelse på

hvor det har gått elever på 10. trinn. I tillegg brukes det svar fra Elevundersøkelsene i 2005 og 2006 på 10. trinn for å studere variasjoner i skolers læringsmiljø.

³ NIFU-STEP (2007): Amerikansk skoleforskning som har sett på betydningen av trivsel konkluderer at trivsel er meget viktig for elevens ytelse, bare den pakkes inn i en undervisningsatmosfære som er fokusert og ikke "løssluppen" Good og Brophy 1986). Norske data fra Elevinspektørene viser antagelig noe av det samme. Trivsel kombinert med fokus (bl.a. akademisk orientering og arbeidsro) gir bedre resultater når alt annet er likt, både blant barn og blant ungdom (Grøgaard m.fl. 2008).



elevenes læring, og lærerens arbeid har større effekt enn foreldrenes sosioøkonomiske status.

Den viktige forskningen som er gjort i den senere tid, og som har problematisert forholdet mellom skolebidragsindikatorer og elevenes læringsresultater, er publisert av professor John Hattie ved Auckland University i Australia. Hattie har samlet over 800 metaanalyser⁴ av ulike studier av skoleelevers måloppnåelse. Metaanalysene strekker seg over et 15-års tidsperspektiv, og over 80 millioner elever har vært inkludert i respondentgrunnlaget. Det britiske tidsskriftet Times Education Supplement kaller undersøkelsen "læringens hellige gral", og New Zealands utdanningsminister har sagt at den vil ha sterk innflytelse på landets fremtidige utdanningspolitikk.

Thomas Nordahl, som selv har forsket mye på elevenes læring, har lagt vekt på funnene nedenfor som helt sentrale fra Hatties forskning (Nordahl 2009):

- Relasjonen mellom elev og lærer
- Tilbakemelding til elevene og direkte instruksjoner om arbeidsinnsats, læringsmål og atferd
- Bruk av kognitive strategier som støttende dialog, oppsummering, spørsmål, klargjøring og lignende
- Utvikling av elevenes læringsstrategier (ikke læringsstiler)
- Lærerens evne til å lede klasser

Metaanalyse utført av Dansk Clearinghouse for Uddannelsesforskning på oppdrag av Kunnskapsdepartementet støtter opp om Hatties funn. Utgangspunktet for forskningen var 6130 publikasjoner. 70 studier holdt god nok kvalitet til å være med i analysen, og disse studiene omhandlet både grunnskole og videregående opplæring.

Det forskningsmessige utgangspunktet til Dansk Clearinghouse var hvilken kompetanse hos lærere man gjennom effektstudier kan påvise at har bidratt til læring hos barn og unge. De mest sentrale funnene fra Dansk Clearinghouse er:

- Læreren må inngå i en sosial relasjon til den enkelte elev
- Læreren må ha kompetanse til å lede klasser, undervisningsforløp og kunne overholde regler
- Læreren må ha faglige og fagdidaktiske kunnskaper

Hvordan lærerne utøver sin lærergjerning i et relasjonelt, fagdidaktisk og ledelsesrelatert perspektiv spiller altså en stor rolle for elevenes læring. Sammenhengen mellom læreren, undervisningsgjennomføringen og elevenes læringsresultater må av den grunn få konsekvenser for hvordan skolelederne og skoleeier rekrutterer, videreutvikler og følger opp lærerne i deres jobbutøvelse.

⁴ Metaanalyse er en analyse av analyser, mer presist en analyse av tidligere empiriske undersøkelser av et fenomen.



Den direkte oppfølgingen av lærerne er primært skoleledernes ansvar. Skoleledernes rolle har i et historisk perspektiv endret seg mye, og i dag er det et krav om at skolelederne både må være gode pedagogiske ledere og gode administrative ledere. Samtidig vet vi fra ulike undersøkelser (UIO 2005, FAF0 2008) at de administrative oppgavene har økt der kommuneadministrasjonen har valgt å "flate ut" organisasjonsstrukturen.

Jo mer ledere fokuserer på sine relasjoner, sitt pedagogiske arbeid og sin egen læring knyttet til skolens kjernevirksomhet, som handler om undervisning og læring, jo større er deres innflytelse på elevenes læringsresultater.

I denne konklusjonen (Robinson) ligger det en implisitt konsekvens av at kompetanseutvikling først og fremst skjer på arbeidsplassen og ikke på kurs. Deltakelse på ulike fagkurs utenfor skolen kan være viktig for egen motivasjon og individuell faglig oppdatering, men kompetanseutvikling for lærerne må først og fremst skje innenfor rammene av den enkelte arbeidsplass. Dette perspektivet er også problematisert mer utførlig i Stortingsmeldingen "Kultur for læring" fra 2004, der det eksplisitt sies at *"I lærende organisasjoner legges det til rette for fleksibilitet i arbeidsmåter og organiseringsformer, og for kompetanseutvikling og kunnskapsspredning gjennom læring i det daglige arbeidet. Utstrakt bruk av samarbeid er et viktig virkemiddel for at kompetanse og kompetanseutvikling ikke skal privatiseres, men kan deles og videreutvikles i arbeidsfellesskapet."* (UFD 2004).

Forskningen om læreres og skolelederes betydning for elevenes læringsresultater er viktig kunnskap for at skoleeiere skal kunne styre og lede skolesektoren i henhold til ambisjoner, forventninger og innenfor lover og forskrifter. Samtidig er det grunn til å spørre seg om vi har kunnskap som kan si noe om forholdet mellom skoleledernes faktiske rolleutøvelse og lærernes vurdering av denne? Gjennom resultater fra OECDs internasjonale studie av undervisning og læring (TALIS⁵) "Å være ungdomsskolelærer i Norge" (den norske rapporten) vet vi ganske mye om dette, og resultatene fra norsk skole i denne undersøkelsen kunne vært bedre sett fra et norsk perspektiv.

Hovedkonklusjonene fra TALIS er bl.a oppsummert slik:

"Norsk skoles store utfordringer, slik det framstår av resultatene fra TALIS, er en svakt utviklet oppfølgingskultur, en relativt svak pedagogisk skoleledelse og et system for kompetanseheving blant lærerne, som med fordel kan styrkes. Tilbakemelding, evaluering og oppfølging ser ofte ut til å mangle, både fra skoleeier til skoleleder, fra skoleleder til lærer og fra lærer til elev" (TALIS 2008).

⁵ TALIS omfatter lærere som underviser på ungdomstrinnet i 23 land fra hele verden. Undersøkelsen er gjennomført høsten 2007 og våren 2008. I Norge omfatter datamaterialet 156 skoler med nærmere 2 500 lærere og 153 skoleledere. Fire hovedområder er undersøkt: Hvordan rollen som skoleleder utøves, lærernes faglige og yrkesmessige utvikling, hvordan lærerarbeidet blir vurdert, og hva slags tilbakemelding lærere får på den jobbe de utfører og lærernes undervisningspraksis og oppfatninger og holdninger til undervisning



Manglende tilbakemeldingskultur og svakt system for lærernes kompetanseutvikling representerer en stor utfordring for norsk skole, men på den positive siden skal det trekkes frem at norske lærere vurderer samarbeidsklimaet mellom elever og lærere som bedre enn noe annet OECD-land som deltok i TALIS-undersøkelsen.

Relasjonen elev-lærer som som kjent en svært viktig faktor for elevenes læringsresultater (jf. forskningen til Hattie og Dansk Clearinghouse som er omtalt ovenfor).

- Lærere, skoleledere og elevenes læringsmiljø er alle viktige faktorer for elevenes læring, og alle disse skolebidragsindikatorerne finnes på skolenivå. Siden det er kommunene som har det formelle og utøvende skoleeieransvaret i grunnskolen, er det derfor grunn til kontinuerlig å vurdere hvordan organiseringen og samhandlingen internt i kommuneorganisasjonen – fra politisk skoleeiernivå til klasserommet – foregår for å legge til rette for best mulig kvalitet i opplæringstjenestene.

Oppsummert ser det ut som om det er nødvendig å redefinere rollene i utøvelsen av skoleeierskapet. Dette berører både forholdet til politisk skoleeier, administrativt ledelsesnivå og det enkelte skolenivå. Knut Roald (2009) sier det slik (inspirert av statsviterne Amdam og Amdam): *”Kommunenes fremtidige muligheter ligger i et styrket og kunnskapsutviklende samspill mellom politikk og administrasjon, og gjennom å mobilisere utviklingspotensialet i profesjonsgruppene, elevene, foresatte og ulike yrkes- og interessegrupper i lokalmiljøet.”*

Bamble kommune ønsker å legge til rette for dette ved å ha gode dialogfora både på skole- og kommunenivå hvor alle involverte i skolehverdagen inviteres inn for å analysere, drøfte og utvikle skolen.

2.4 ”En bedre pedagogisk skole” med utgangspunkt i de ulike strukturalternativene

KS har nå lagt frem FOU-prosjektet ”Hvordan lykkes som skoleeier? Om kommuner og fylkeskommuners arbeid for å øke elevenes læringsutbytte”. Bamble kommune er en av kommunene som har deltatt i arbeidet knyttet til FOU-prosjektet PwC utførte for KS.

Rapporten peker på at et aktivt skoleeierskap er viktigere enn noen gang. Parallelt med økte nasjonale forventninger og ambisjoner knyttet til elevenes læring fra styresmakter, opinionen og næringsliv, ser vi en økende global forståelse av at det enkelte lands nasjonalformue er avhengig av utdanningssystemenes kvalitet. Tony Blair ble verdenskjent da han proklamerte at ”Utdanning, utdanning og utdanning” var den daværende regjeringens viktigste fanesak. Gjennom Lisboa-prosessen fra 2000 definerte EU at de skulle bli den mest konkurransedyktige og dynamiske økonomien innen 2010, og et hovedvirkemiddel skulle være utdanning og forskning (Bologna-prosessen). Obama har også satt utdanning på den politiske dagsorden, og under talen på demokratenes konvent i Denver sa han følgende: *“Now is the time to finally*



meet our moral obligation to provide every child a world-class education, because it will take nothing less to compete in the global economy."

Hva har så en nasjonal og global prioritering av utdanningens kvalitet med Bamble kommune å gjøre? Blairs, EUs og Obamas forståelse av utdanningens betydning for nasjonenes evne til å hevde seg i framtida, kan også anvendes lokalt på betydningen skoleverkets resultater har for kommunens evne til å hevde seg i konkurransen framover. I bredt samfunnsperspektiv kan et aktivt skoleeierskap med god kvalitet på undervisningstjenestene, gjøre det attraktivt å bo i Bamble kommune, og ha betydning for hvor godt lokalt næringsliv kan hevde seg i sitt konkurransebilde. Befolkningens utdanningsnivå blir stadig høyere, og som brukere av offentlige skoletjenester vil disse utdanningsgruppene stille høye krav til utdanningens kvalitet. I et rent skoleeier- og skoleperspektiv handler det om hvordan politisk skoleeier, administrativt ledelsesnivå og skolene selv samhandler for å tilrettelegge for at elevene får en opplæring som innfrir ambisjoner og forventninger, og som er innenfor vedtatte lover og forskrifter.

Sett i et historisk perspektiv har Bamble kommune allerede gjort mange riktige grep for å utøve et bevisst skoleeierskap (jf. innledningen til dette kapitlet), men samtidig er det avgjørende å ta i bruk mer forskningsbasert kunnskap for å kunne utøve en mer aktivt skoleeierrolle og lykkes i å forbedre elevenes læringsutbytte. Ved å ha skoleeiere og et administrativt lederskap som utøver et aktivt skoleeierskap basert på innsikt og kunnskap om skolesektoren, kan skolene dyktiggjøres til å bli flinkere til å vise hva de gjør, hvorfor de gjør det og hva arbeidet fører til. Gjennom den tette samhandlingen vil skoleeierne kunne gjøre regnskap for omverdenen om at kvalitetsstandarder tilfredsstilles, opprettholdes og utvikles.

I arbeidet med å utvikle kvalitet i skolen finnes det ingen "quick fixes", men viktige ledetråder er å anerkjenne og utvikle lærernes kompetanse, anerkjenne og utvikle skoleledernes kompetanse, videreutvikle læringsmiljø med ambisjoner og forventninger om læring, etablere en kultur for samhandling mellom politikere, administrativt ledelsesnivå, skolene selv og andre interessenter, etablere en tilbakemeldingskultur som baserer seg på forholdet mellom oppnådde resultater og ambisjoner og bygge solide skoleorganisasjoner som har sterk intern kvalitetskontroll. I dette ligger det en forståelse av å kunne vurdere kvaliteten av eget arbeid både sett i et internt perspektiv, men også i et mer eksternt forventningsperspektiv.

Det vesentlige for å god fremtidig skoleutvikling i Bamble er hvordan man lykkes i å ivareta de momentene som er belyst i avsnitt 2.3 og 2.4. Det må med andre ord satses og arbeides på bred front, der endring av skolestruktur bare er et av virkemidlene.

Bamble kommune bør utvikle sin skoleeierrolle, lederroller og lærerroller og "samhandlingen fra klasserom til kommunestyre" slik at en lykkes i å forløse potensialet i hele organisasjonen i en strategi der en sikrer



- best mulig kompetanseutvikling for lærerne, og at den også i stor nok grad er knyttet til læring på arbeidsplassen, og at kompetanseutviklingen bidrar til at lærerne utøver sitt arbeid i et relasjonelt, fagdidaktisk og ledelsesrelatert perspektiv som utvikler og opprettholder et positivt læringsmiljø slik at elevenes læringsutbytte blir best mulig
 - Aktuelle prosjekter:
 - Innføring av SOL ved alle skolene (Systematisk Observasjon av Leseutvikling)
 - Utvikling og innføring av vurderingssystem med felles struktur for alle skolene i Bamble

- best mulig kompetanse ved ansettelse av lærere ved å tilby attraktive arbeidsplasser
 - Aktuelle prosjekter:
 - Gode kompetanse-, videre- og etterutdanningstilbud
 - Tilby veiledning av nyutdannede lærere
 - Tilby stillinger som gir lærere anledning til å undervise i fag hvor de er mest kompetente

- best mulig kompetanseutvikling for skolelederne, slik at de kan lykkes i å opprettholde et høyt ledelsestrykk og engasjere seg i lærernes læring, pedagogiske praksis og oppnådde resultater på en slik måte at det bidrar til å bedre elevenes læringsutbytte
 - Aktuelle prosjekter:
 - Rektorer/skoleledere på statlig rektorutdanning
 - Ledelsesnettverk
 - Intern/ekstern ledelsesutvikling

- at skolene er velfungerende organisasjoner med en sterk lærings- og forbedringskultur, der etterspørring, oppfølging og fremoverrettede tilbakemeldinger er bærende prinsipper.
 - Aktuelle prosjekter:
 - Utvikling av skolevurdering (i KS-nettverk)
 - Vurderingsprosjekt
 - Lederavtaler/utviklingssamtaler/virksomhetsvurdering

- at politikere, administrativt ledelsesnivå og skolene selv utvikler høye ambisjoner i forpliktende dialog med skolens interessenter (foresatte, næringsliv med mer) om mål, tiltak, praksis og resultater.
 - Aktuelle prosjekter:
 - Gode og omforente målsettinger
 - Mulig opprettelse av Skoleforum i Bamble kommune
 - Tilstandsrapport for grunnskole
 - Gode analyseverktøy – åpenhet om resultater



Resultatstatistikken for skolene i Bamble kommune viser en tendens til bedre resultatoppnåelse hos 8-10-skolene enn hos 1-10-skolene. Grasmyr ungdomsskole markerer seg positivt på resultater fra nasjonale prøver og med hensyn til gjennomsnittlige grunnskolepoeng. Rugtvedt skole markerer seg også positivt på resultater fra nasjonale prøver og med hensyn til gjennomsnittlige grunnskolepoeng. Herre og Rønholt skoler markerer seg tilsvarende negativt med hensyn til resultater fra nasjonale prøver og gjennomsnittlige grunnskolepoeng. Det kan være flere årsaker til disse forskjellene, både av sosioøkonomisk karakter og andre årsaker, men uansett må det iverksettes tiltak for å forbedre resultatene – spesielt på disse skolene, men også på de andre.

I flere av intervjuene som ble gjennomført i forbindelse med utarbeidelsen av rapporten fra PwC, har det kommet fram synspunkter om at 8.-10. trinn bør samles i større grad enn i dagens skolestruktur, og at dette vil tjene elevenes beste. Det er velkjente synspunkter at det på kombinerte skoler er mindre fagmiljøer enn på "rene" ungdomsskoler. Ved å samle ressursene og fagkompetansen på en større enhet, vil tilbudet bli bredere og mer varierte for elevene. På en liten enhet blir man lett sårbar ved sykdom, permisjoner eller annet fravær hos kompetente fagpersoner. Det er sannsynlig at en kan oppnå bedre faglig kompetanseutnyttelse ved å samle ressursene heller enn å spre dem til flere mindre enheter. Det er også lettere å rekruttere kvalifiserte faglærere til skoler der man blir en del av et fagmiljø enn til mindre skoler der man ikke oppnår dette.

Det er ingen fasit på hvor små for eksempel et ungdomstrinn kan være før det er faglig uforsvarlig. Ut i fra det vi i dag vet, har allikevel kommunalsjefen valgt å angi ca 120 elever som nedre grense. Det vil gi grunnlag for 2 paralleller pr trinn, noe som lærere opplever som en fordel mht samarbeid, kompetanse- og ressursutnyttelse. Kommunalsjefen mener at man da kan få sterkere faglige miljøer enn man klarer på små ungdomstrinn. Selv om mellomtrinnene på 1.- 10. skoler kan profitere på å ha en ungdomsskoletrinn trinn på skolen, mener kommunalsjefen at dette ikke kan forsvare å opprettholde tilbudet.

Enkelte av dagens ungdomstrinn på 1.-10. skoler er allerede i dag små, og vil enten kun opprettholde noenlunde et stabilt elevtall eller ha elevnedgang. Dette medfører at kommunalsjefen foreslår å flytte ungdomstrinn på disse skolene for å samle elever og lærere i større fagmiljøer.

Rektor ved Bamble Videregående skole skriver i sin høringsuttalelse (27.01.09) til Bamble kommunes skolebruksplan bl.a.:

"Vi mener det er viktig for elevene å skifte skolemiljø i løpet av de årene de går i grunnskolen. Færre og større ungdomsskoler vil gi elevene et bedre faglig og pedagogisk tilbud. Vi mener at mangfold og fleksibilitet er viktig for morgendagens skole for å utvikle kompetente barn og unge.

Vi mener at ungdomsskolemiljøet bør være av en viss størrelse slik at elever får muligheter til å etablere kontakter på tvers av etablerte grupper. Ved større ungdomsskoler vil en kunne sikre bedre faglig og fagdidaktisk kompetanse i de fag lærerne underviser i. Dette gjelder spesielt i fag der kompetansekrav



utover generell lærerkompetanse er innført i fagene norsk, engelsk og matematikk.”

Kommunalsjefen deler med dette synet til rektor ved Bamble Videregående skole.

I dette kapitlets perspektiv kan det være høvelig å avslutte dette avsnittet med å sitere en advarsel fra Hattie:

”Det er lettere å bruke penger på små klasser, dele elevene inn i evnegrupper, og bekymre seg over eksamensformer enn å være opptatt av kvaliteten på læreren” (Hattie 2009).

Den helt sentrale aktør i elevenes læring er læreren. Bamble kommune ønsker å satse på lærerkompetanse, og utvikling av denne, og mener at dette er best gjennomførbart i større enheter.

2.5 Samarbeid mellom grunnskole og videregående skole

Samarbeidet mellom videregående skole og grunnskolen i Bamble har stått sterkt, og at dette har vært mer omfattende enn det som er vanlig ellers i Telemark og også ellers i landet.

I flere av intervjuene i rapportarbeidet har det gode samarbeidet mellom de videregående skolene og Bamble kommune både bilateralt mellom skoler og multilateralt med administrativt kommunenivå og skolene samlet blitt løftet fram.

Eksempler som har blitt vektlagt er prosjektet ”13-årig opplæringsløp”, fast samarbeidsforum mellom grunnskole og videregående skole med regelmessige møter på rektornivå. Prosjektet ”13-årig opplæringsløp” innebærer at man ser på det 13-årige løpet som en helhet. Dette har særlig betydning i forbindelse med forebygging av bortfall fra videregående opplæring, noe som er et betydelig samfunnsproblem. I det videre arbeidet på dette feltet kan det være nyttig å ta hensyn til funnene i NIFU-STEP-rapporten ”Bortvalg og kompetanse” som viser at elevenes grunnskolepoeng ved opptak betyr mye for gjennomføringsgraden i videregående opplæring, og at elever hadde høyere gjennomsnittspoeng fra grunnskolen når de hadde:

- Faglig selvtillit
- Ambisjoner om å ta høyere utdanning
- Gode arbeidsvaner (”jobbet jevnt og trutt”)
- En pliktoppfyllende holdning

Tidligere har Grasmyr ungdomsskole benyttet undervisningslokaler på Bamble videregående skole, men dette måtte avvikles fordi den videregående skolen fikk behov for disse lokalene til egne formål. Bamble videregående skole er imidlertid helt klare på at de er åpne for fortsatt sambruk av lokaler og utstyr i framtida når forholdene ligger til rette for dette. Bamble videregående skole har i dag et



"rommessig samarbeid" mest på kultursiden, ved at flere lag og foreninger i kommunen bruker skolens lokaler.

En eventuell utbygging av Bamble videregående skole kan representere et samarbeidspotensial med hensyn til lokaler.

Matematikk-samarbeidet og lokalt veilederutvalg på rådgivernivå er samarbeid som lever videre, men med noe lavere intensitet enn tidligere.

Uten at det foreligger noe direkte samarbeid om dette, bruker både grunnskolen i Bamble kommune og de videregående skolene Fronter som elektronisk læringsplattform, noe som er en fordel for både for elevene, foreldrene og de profesjonelle.

Både fra representantene fra Telemark fylkeskommune og fra Bamble kommune er det i intervjuene et sterkt uttrykt ønske om å videreføre og videreutvikle dette samarbeidet. Deler av samarbeidet har ligget nede den siste tiden, og det er positiv interesse fra begge sider til å revitalisere samarbeidet. Kommunalsjef for skole og barnehage i Bamble kommune vil ta initiativ for å igjen styrke samarbeidet mellom grunnskole og videregående skole.

Bamble videregående skole har i sin høringsuttalelse (27.01.09) til Bamble kommunes skolebruksplan nevnt følgende konkrete områder der de ønsker et utvidet samarbeid i fremtiden:

- Økt lærerutveksling og sambruk av skoleanlegg
- Felles bibliotek
- Kulturhus
- Fysiske tilrettelegginger for idrett
- Bredt samarbeid om utvikling av Grasmyr-området til oppvekst- og kulturformål

Telemark fylkeskommune har i vedtak av 30.04.08. besluttet at Bamble videregående skole skal bygges ut. Det foreligger ikke tilsvarende vedtak for Croftholmen videregående skole, noe som indikerer at man trolig vil gå inn for sammenslåing av de to skolene. Bamble kommune er opptatt av at det fortsatt vil være et videregående skoletilbud i kommunen, men ser at det i fremtiden kan være behov for å samlokalisere tilbudene ved at for eksempel Croftholmen videregående skole samlokaliseres med Bamble videregående skole.

2.6 Pedagogiske og økonomiske konsekvenser av å bruke lærere i "smale fag" på flere skoler

Begrepet "smale fag" avgrenses til å dreie seg om fagene tysk, fransk og spansk, samt enkelte praktisk-estetiske fag (eks. musikk)

Formålet med å bruke lærere i smale fag på flere skoler er å kunne gi et bredere språktilbud på skoler som ellers mangler kompetansen. Dette behovet har også Bamble videregående skole gitt uttrykk for, ved at de særlig opplever å være sårbare



på kompetanse i spansk. Bamble videregående skole kan tenke seg et samarbeid om lærerkompetanse på dette faget.

Et alternativ til ambulering lærere kan være ambulering av elever. Dette kan være gjennomførbart i praksis der skolene ligger i umiddelbar nærhet, slik som Grasmyr ungdomsskole og Bamble videregående skole.

Ulempene med å bruke lærere i smale fag på flere skoler ligger primært i følgende forhold:

- Økte kostnader i form av direkte reisekostnader og at lærernes reisetid må legges inn i arbeidstiden. Følgelig vil disse lærernes arbeidstid få lavere utnyttelsesgrad i forhold til undervisning.
- De som må ambulerer mellom skoler blir i mindre grad involvert i skolekulturen ved at de i mindre grad er en del av lærerkollegiet og får mindre anledning til å delta i fellesprosesser og i kulturbyggende aktiviteter

I hovedsak er den beste løsningen for de smale fagene å slå sammen elevene på 8.-10. trinn til større enheter. Allikevel vil dette kunne være en løsning der enhetene ligger nær hverandre (eksempelvis Langesund ungdomsskole og Grasmyr ungdomsskole). Der kan man få til et realistisk samarbeid av faglig karakter, men også innenfor administrative og organisatoriske funksjoner (for eksempel vikarbruk).

2.7 Om fritt skolevalg og flytende kretsgrenser

Med fritt skolevalg forstår vi at elevene/foreldrene kan søke skolegang ved en annen skole enn den som ligger nærmest bostedet, eller den de sokner til etter gjeldende skolekretsgrenser. Det er vanlig at kommunene tar inn forbehold om at den skolen man søker seg til må ha ledig kapasitet for at søknaden skal innvilges. Aktuell praksis i Bamble kommune har dette som forutsetning, og vi kaller det derfor *friere skolevalg*, ikke *fritt skolevalg*.

Dersom skolene har ledig kapasitet slik at søknader kan innvilges, vil friere skolevalg kunne være en utvidet brukertilpassing av tjenestetilbudet som kan skape økt brukertilfredshet. I Bamble kommune kan eventuelt fritt skolevalg kunne redusere eller eliminere de strategiske effektene man ønsker å oppnå ved kretsgrensejusteringer. Derfor bør prinsippet fortsatt være at man praktiserer friere skolevalg, ikke fritt.

Med flytende kretsgrenser forstår vi at et definert geografisk område i grenseland mellom to skoler defineres som felles opptaksområde for de to skolene, og at skoleadministrasjonen har anledning til å plassere elever ved den av de to skolene som har ledig kapasitet. Vanligvis definerer kommunene kriterier som skal følges ved beslutning i disse tilfellene, slik at det skjønnet som skal utøves ikke framstår som tilfeldig eller personlig men saklig og objektivt. Det er mange kommuner som har gode erfaringer med praktisering av flytende kretsgrenser dersom man sikrer at foreldrene i tilstrekkelig grad blir involvert i beslutningsprosessen.



Det ovenstående tydeliggjør at friere skolevalg representerer økt frihetsgrad for foreldrene, mens flytende kretsgrenser representerer økt frihetsgrad for kommuneadministrasjonen.

Kommunalsjefen forutsetter at man viderefører ordningen med friere skolevalg, der man kan søke plass ved annen skole enn sin nærscole, og at man ikke innfører flytende kretsgrenser. Det vurderes at dette har for store negative effekter for de som bor i områder der det kan være aktuelt å ha slike flytende kretsgrenser.

2.8 Tettstedsutvikling

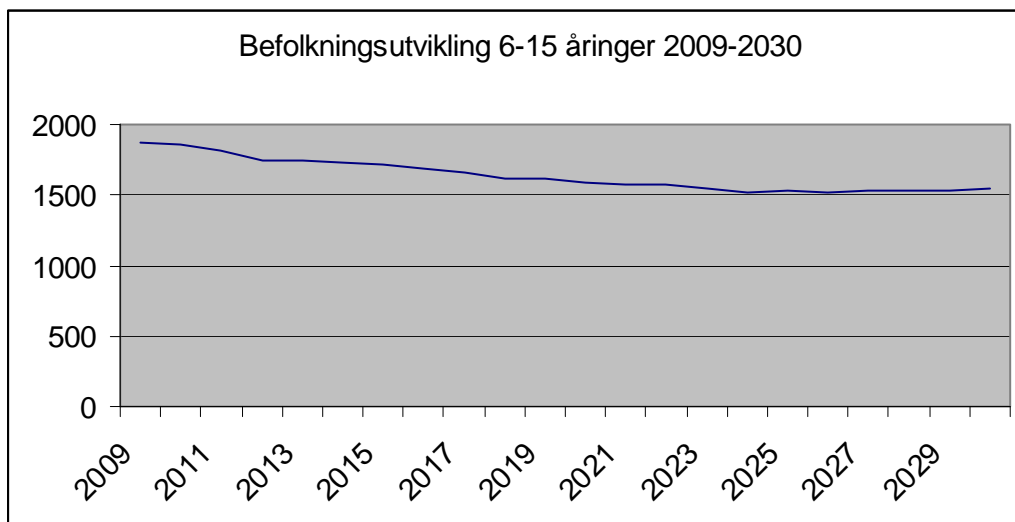
Skolene er viktige samfunnsinstitusjoner også utenom selve skolefunksjonen. Skolelokalene benyttes i stor grad av idrettslag og skolekorps, men også i noen utstrekning til andre kulturelle formål. For de som benytter skolelokalene utenom skoletiden er skoleanleggene av stor betydning.

For å sikre levende lokalmiljøer, foreslås det ikke endringer mht antall barneskoler i kommunen. Det har en stor egenverdi å ha en barneskole/ et barnetrinn i rimelig kort avstand fra sitt hjemsted. Det vil også medføre fortsatt bruk av lokaler utenom skoletid.

3 Overordnede økonomiske vurderinger

3.1 Dagens elevtall og prognostisert utvikling frem mot 2030.

I dette kapitlet beskrives en analyse over forventet elevtallsutvikling fram mot 2030. Det er her valgt å benytte SSBs alternativ for middels nasjonal vekst for å synliggjøre prognostisert utvikling for kommunens befolkning i aldersgruppen 6-15 år fram mot 2030.

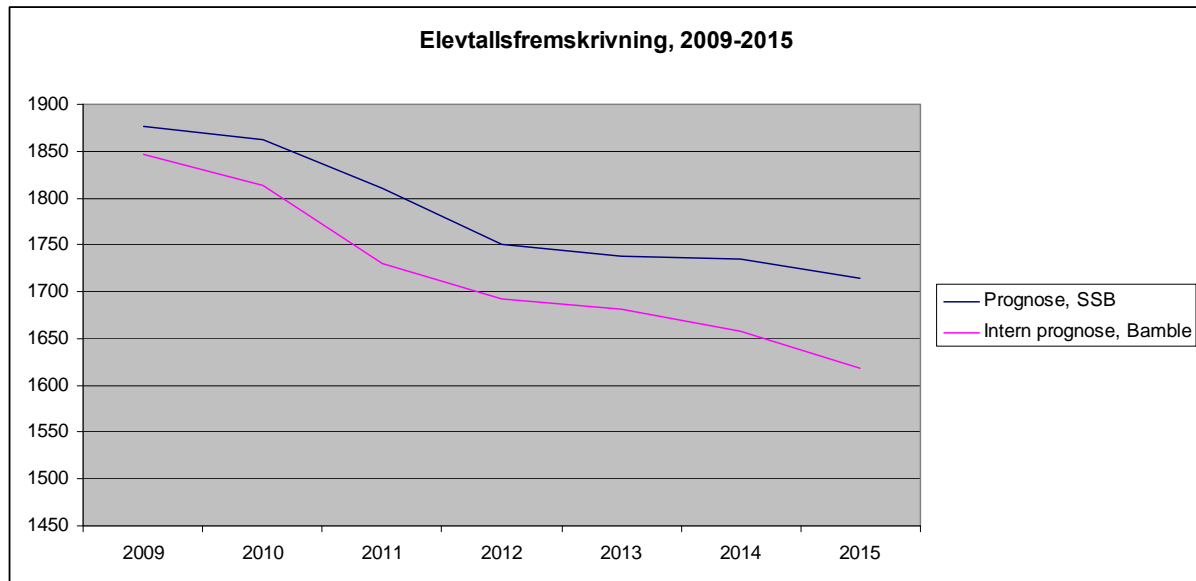


Figur 1 - Befolkningsutvikling 6-15 år 2009-2030



3.1.1 Kommunens egne prognoser sammenliknet med SSBs prognoser fram mot 2015

Bamble kommune har utført tilsvarende elevtallsfremskrivning frem mot 2015. Analysen i kommunens tall har et noe lavere utgangspunkt for antall elever, men tendensen i elevtallet frem mot 2015 med en forventet nedgang innen gitte aldersgruppe er lik.



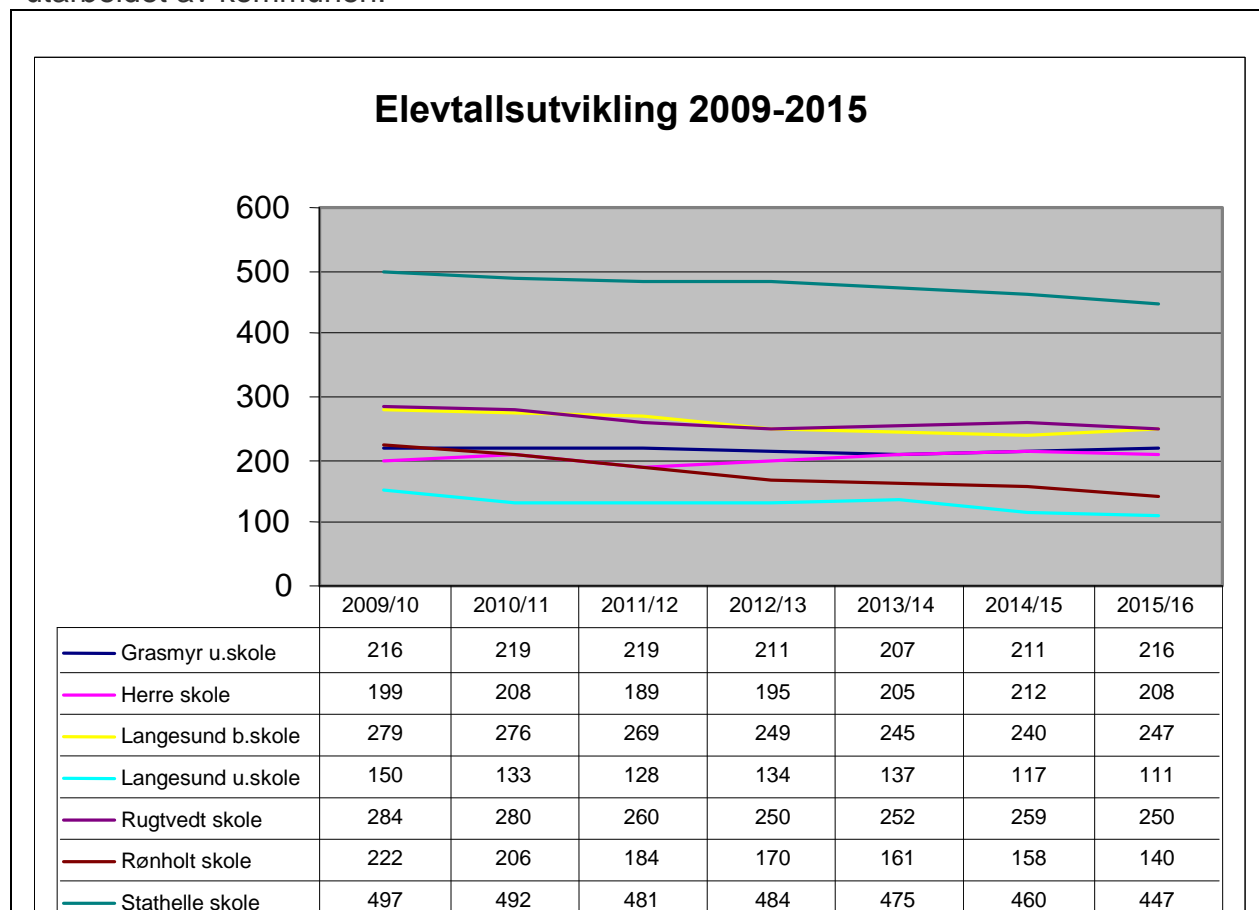
Figur 2 - Elevtallsfremskrivning 2009-2015

Den samlede elevtallsreduksjonen for alle skolene i Bamble kommune blir iflg. denne elevtallsfremskrivningen 228 elever, eller 12,34 % fra 2010 til 2015.



3.1.2 Elevtallsfremskrivinger pr skole frem mot 2015

For å vurdere den enkelte skoles plasskapasitet frem mot 2015, er følgende oversikt utarbeidet av kommunen:



Sum:	1847	1814	1730	1693	1682	1657	1619
------	------	------	------	------	------	------	------

Figur 3 - Elevtallsfremskrivning 2009-2015 pr. skole

Denne statistikken er utarbeidet som en fremskriving av elevtallet ved hver skole basert på dagens innbyggertall, og gitt at ingen flytter.

Ved optelling av elever 8. april for skoleåret 2010/11 sammenlignet med skoleåret 2009/10:

	2009/10	2010/11
Grasmyr ungdomsskole	216	218
Herre skole	199	183
Langesund barneskole	279	273
Langesund ungdomsskole	150	134
Rugtvedt skole	284	285
Rønholt skole	222	213
Stathelle skole	497	477
Sum:	1847	1783 (1814 ved prognosen)

Dette kan antyde at elevnedgangen kanskje går raskere enn prognosen.
Prognose for elevtall ved ungdomstrinnene på



de kombinerte skolene:

Skoleår	2010/11	2011/12	2012/13	2013/14	2014/15	2015/16	2016/17	2017/18
Herre skole	65	47	54	59	58	50	47	42
Rugtvedt skole	99	83	80	88	86	88	75	74
Rønholt skole	81	68	66	63	64	53	54	50
Sum elever:	245	198	200	210	208	191	176	166

Boligbygging

Bamble kommune har lagt til rette for boligfeltutvikling på Langesundhalvøya.

Bamble kommune har i møte opplyst at det på Fagerheim vil stå ferdig 31 eneboliger om ca ett år, og at det i tillegg er satt av arealer til bygging av leiligheter. Leilighetene regner man med at er mest aktuelle for folk over 50 år. Av de 31 eneboligtomtene er 28 solgt. Ca halvparten av kjøperne kommer utenfra Bamble kommune, mens resten av kjøperne i dag bor på Langesundhalvøya. De 28 familiene har 28 barn, hvorav 5 er i ungdomsskolealder, 9 i barneskolealder, og 14 er i førskolealder. Dette barnetallet er for lavt til at det har vesentlig innvirkning på helhetsbildet for de berørte skolene. Usikkerheten i en elevtallsfremskriving basert på dagens barnetall uten flyttinger vil være like stor som de endringene i skolenes elevtall barna på Fagerheim vil utgjøre. Det er allikevel mulig at barna fra Fagerheim kan ha betydning for gruppeinndeling / klasseinndeling for enkelte årskull, og vi gjengir følgelig en oversikt over antall barn pr fødselsår for disse 28 barna:

1993	1994	1995	1996	1997	1998	1999	2000	2001
2	1	2	0	1	2	1	3	0
2002	2003	2004	2005	2006	2007	2008	2009	Sum
1	0	1	2	1	6	2	3	28

I Rugtvedt krets er det under planlegging og utbygging nye boliger på Findal. Hvor mange elever som kommer til, er det for tiden ingen oversikt over.

For skoleåret 2010/11 fra 11 elever fra Surtebogen søkt og fått innvilget overflytting til Rugtvedt skole.

3.2 KOSTRA-analyse

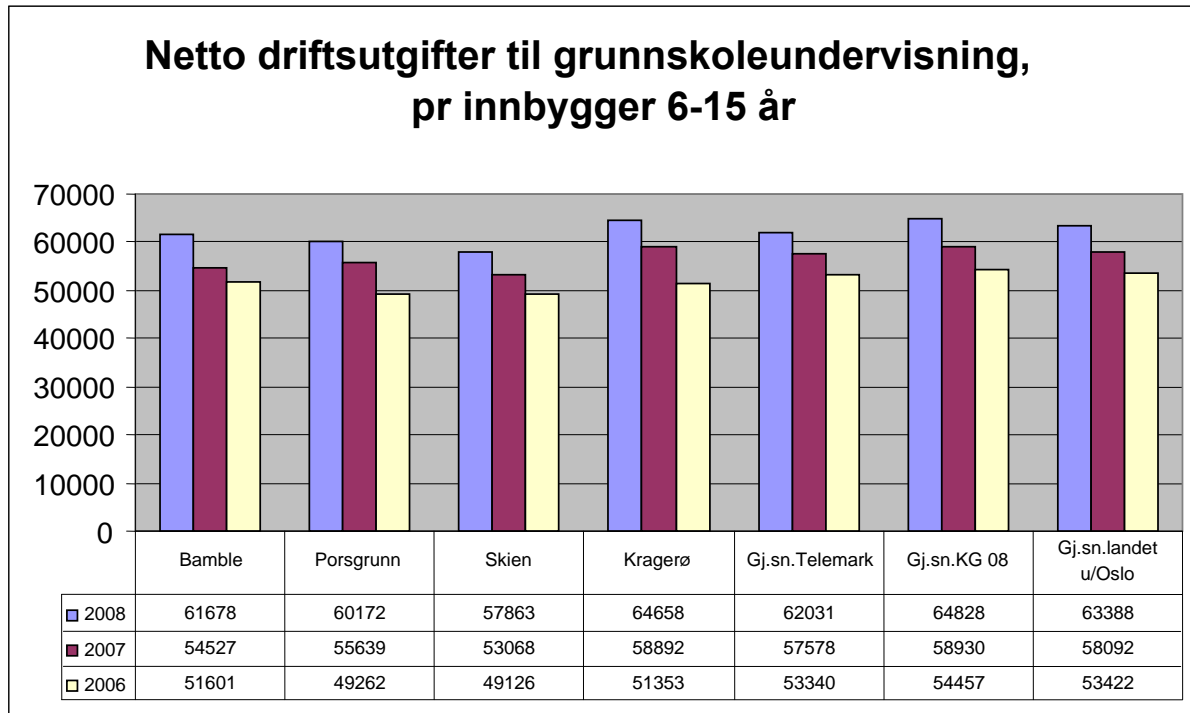
Kostra (Kommune-Stat-Rapportering) er et nasjonalt rapporteringssystem som skal bringe frem relevant, pålitelig og sammenliknbar styringsinformasjon om kommunal og fylkeskommunal virksomhet.

Hensikten med analysen er, på et overordnet nivå, å synliggjøre kommunens ressursbruk innen grunnskole og driftsutgifter til kommunens skolelokaler sammenliknet med andre kommuner. Kommunene som sammenliknes med Bamble i denne analysen er nærliggende kommuner, som Skien, Porsgrunn og Kragerø kommune, men også gjennomsnittet for Telemark fylke, kommunegruppe 08 og landsgjennomsnittet utenom Oslo. Dette er de kommunene Bamble kommune vanligvis sammenlikner seg med.



3.2.1 Netto driftsutgifter til grunnskoleundervisning pr innbygger 6-15 år:

I netto driftskostnader til grunnskoleundervisning pr innbygger 6-15 år ligger Bamble kommune omtrent på nivå med sammenlikningskommunene, med en utgift på 61 678 kroner pr innbygger 6-15 år i 2008.



Figur 4 - Netto driftsutgifter til grunnskoleundervisning, pr innbygger 6-15 år

Det er allikevel viktig å merke seg at Bamble kommune øker vesentlig mer enn sammenliknbare kommuner fra 2007 til 2008. Som Figur 4 - Netto driftsutgifter til grunnskoleundervisning, pr innbygger 6-15 år viser, vokser kommunens kostnader fra 54 527 til 61 678 kroner fra 2007 til 2008, noe som utgjør 7 151 pr innbygger. De sammenliknbare kommunene i denne analysen har en tilsvarende økning på ca. 5 000 kroner fra 2007 til 2008. Det har ikke innenfor prosjektets mandat vært mulig å analysere årsakene til utviklingen, men vi anbefaler å ha fokus på dette og eventuelt iverksette tiltak som medfører at veksten ikke øker ytterligere i forhold til de sammenliknbare kommunene i fremtiden.

Tall fra Kostra 2009: Netto driftsutgifter til grunnskoleundervisning pr innbygger 6-15 år.

Bamble	Porsgrunn	Skien	Kragerø	Gj.sn. Telemark	GJ.sn.KG08	Gj.sn. landet u/Oslo
64236	67300	58753	70338	67011	68377	65674

Vi ser her at forholdet mellom Skien og Bamble er konstant, mens Porsgrunn og Kragerø har økt ressursen pr. elev betraktelig i forhold til året før.

3.2.2 Skoleskyss

Elever som har krav på skoleskyss kan få dette på grunnlag av enten avstand mellom skole og hjem etter nasjonale kriterier, eller grunnet farlig skolevei etter kriterier fastsatt av kommunen.



Ved overføring av ungdomsskoleelever til Rugtvedt fra Herre får kommunen en merutgift på skyss. Ved forespørsel til Vestviken kan det på nåværende tidspunkt ikke gis tall på kostnaden. Elever fra Surtebogen vil antagelig ha samme skysskostnader om de går på Herre eller Rugtvedt skole. Resten av elevene får økte skysskostnader.

Ved overføring av ungdomsskoleelever fra Rønholt til Rugtvedt skole vil det påløpe økte skysskostnader. Hvor mye er vanskelig å anslå da mange av disse allerede har skysskostnader til Rønholt skole.

3.2.3 Oppsummering av KOSTRA-analysen

Basert på KOSTRA-analysen, kan det tyde på at Bamble kommunes kostnader til skole drift er på tilnærmet samme nivå som sammenlikningskommunene. Kommunen bør imidlertid være oppmerksom på økningen fra 2007 til 2008 som er vesentlig høyere enn sammenliknbare kommuner. Fortsetter veksten, vil kommunen om få år ha vesentlig dyrere skole drift enn de sammenliknbare kommunene. Tallene fra 2009 tyder imidlertid ikke på dette.

Kostnader til skoleskyss er tilnærmet lik de øvrige kommunene, men kan øke hvis nye elevgrupper trenger skyss etter den nye skolebruksplanen.

3.3 Dagens elevtall, bygningsmessig standard og totale kostnader til skole drift

Bamble kommune har i dag syv kommunale skoler, fordelt på to barneskoler (Langesund barneskole og Stathelle barneskole), to ungdomsskoler (Grasmyr ungdomsskole og Langesund ungdomsskole) og tre kombinerte skoler (Herre, Rugtvedt og Rønholt).

3.3.1 Elevtall og klasser

For skoleåret 2010/11 er det totalt 1783 elever (8. april 2008), fordelt på 84 klasser og syv skoler. Den gjennomsnittlige skolestørrelsen neste skoleår er på 255 elever med et gjennomsnitt pr klasse på 21,22 elever.

	1-4 trinn	Ant.klasser	5-7 trinn	Ant.klasser	8-10 trinn	Ant.klasser
Herre skole	59	4	59	3	65	4
Rugtvedt skole	98	5	88	4	99	4
Rønholt skole	69	4	63	3	81	4
Langesund barneskole	145	7	128	7		
Stathelle barneskole	273	12	204	9		
Grasmyr ungdomsskole					218	9
Langesund ungdomsskole					134	6
Sum elever	644	32	542	26	597	27

Tabell 1 - Dagens skoler og elevtall iflg. oppgitte tall i rammetimetallsmodellen 2010/11



3.3.2 Standard på skolebygg

For å vurdere standard på kommunens skolebygg, trengs tilstandsanalyser for det enkelte bygg. Det har ikke vært rom for å innhente slike tilstandsanalyser.

Informasjonen om skolebyggenes standard er basert på PwCs intervju av representanter fra den enkelte skole og eiendomsavdelingen.

Skolebyggene er av eiendomsavdelingen vurdert opp mot Norsk Standard 3554 (NS 3554), og tilstandsgraden kategoriseres på en skala fra 0 til 3, hvor karakter 0 er best og 3 dårligst. Følgende informasjon om skolens tilstandsgrader er mottatt fra kommunens eiendomsavdeling:

Skole	Kommunens vurderinger (TG-grad)
Langesund barneskole	1
Langesund ungdomsskole	1
Stathelle barneskole	1
Grasmyr ungdomsskole	1
Rugtvedt skole*	1
Herre skole	2
Rønholt skole	0

Tabell 2 – Tilstandsgrader for skolebyggene

Noen oppsummerende kommentarer pr skole:

Langesund barneskole

Langesund barneskole er i generelt god stand, men har behov for noe innvendig oppgradering i form av maling og nytt gulvbelegg. Skolen har meldt inn behov om kjøling av enkelte rom i bygningen da disse er svært varme i sommerhalvåret.

Langesund ungdomsskole

I 2008 ble det gjennomført oppgradering av skolen, noe som gjør at bygningen nå fremstår i god teknisk stand.

Stathelle barneskole

Skolen har en god bygningsmessig standard og er utbygd over flere år i ulike trinn. Det er fortsatt behov for noe indre vedlikehold, som for eksempel utbedring av toalettfasilitetene for 6. og 7. trinn.

Grasmyr ungdomsskole

Skolen betegnes å være i god bygningsmessig stand uten behov for vesentlig oppgradering i løpet av de nærmeste årene.

Rugtvedt skole

Skolen fremstår i god teknisk forfatning uten vesentlige bemerkninger.

Herre skole

Herre skole har en bygningsmessig standard som er bra. Det er utført en god del arbeid på bygningen etter 2004, men det er noe som fortsatt gjenstår, som for eksempel skifte av tak på den gamle gymnastikksalen og noe mindre vedlikehold som utvendig maling.



Rønholt skole

Rønholt skole er nylig renoveret og fremstår i dag med høy bygningsmessig standard.

Vurdering av skolene ut fra pedagogisk bruk

Selv om skolene er i teknisk god stand, er det behov for rehabiliteringer.

Langesund og Rugtvedt ungdomsskole stod ferdig i 1969. Dette er 41 år siden. Disse trenger derfor rehabilitering ut fra pedagogisk bruk og antall elever. Dette går på fleksibilitet av romstørrelser, tilrettelegging for dagens og fremtidens pedagogiske virksomhet og bruk av IKT. Ved samtale med eiendomsavdelingen anslås en slik rehabilitering koster mellom kr 20000 og kr 25000 pr. kvadratmeter.

Rugtvedt ungdomsskole er den skolen som bør prioriteres på bakgrunn av mulig økt elevtall.

En regner med at rehabiliteringen av Langesund ungdomsskole og Herre skole ikke blir så kostbar. Dette fordi de vil ha et stort areal i forhold til elevtallet.

Det bør lages en rehabiliteringsplan for skolene i Bamble for å få til en moderne skole og kunne nå våre mål.

3.3.3 Areal pr skole, klasse og elev etter dagens struktur

I Tabell 3 - Bruttoareal pr skole, klasse og elev oppgis arealtallene i bruttostørrelser:

Skole	Ant.elever pr skole	Antall klasser	Bruttoareal pr.skole	Bruttoareal pr elev	Bruttoareal pr klasse
Stathelle barneskole	497	22	6 127	12,3	278,5
Langesund barneskole	279	15	4 010	14,4	267,3
Langesund u-skole	150	6	3 450	23,0	575,0
Grasmyr u-skole	216	9	3 788	17,5	420,9
Rugtvedt skole	284	16	7 061	24,9	441,3
Rønholt skole	222	10	2 798	12,6	279,8
Herre skole	199	11	6 097	30,6	554,3

Tabell 3 - Bruttoareal pr skole, klasse og elev⁶

I følge "Skolemiljø for læring – veileder for skoleeiere" utarbeidet av Byggforsk i august 2006 skal man være forsiktig med bruken av slike bruttotall. Tallene kan være misvisende og forteller ikke om det er en uhensiktsmessig og/eller gammel bygning med mye areal som ikke kan utnyttes pedagogisk, heller ikke om intern arealfordeling eller om bruksmønsteret. Videre vil det beskrives noen viktige forhold som Bamble kommune selv må vurdere når antall kvadratmeter skal vurderes ved utbygging:

- **Vurdere netto undervisningsareal pr. elev (m² NTA pr. elev).** Netto undervisningsareal pr. elev er et mål for "den nyttbare delen"

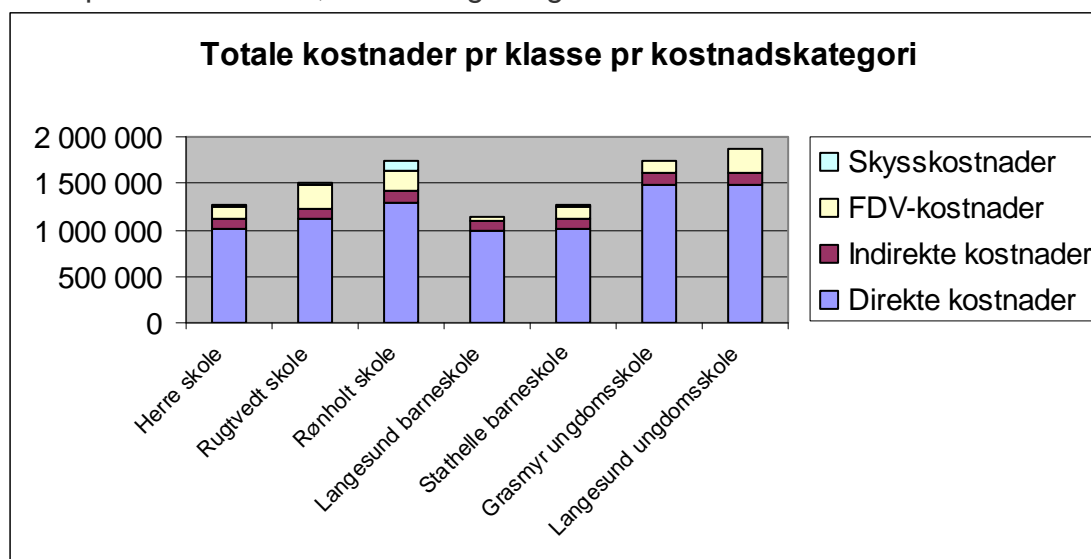
⁶ Tallene er opplysninger hentet fra kommunen og er brutto tall hvor gymnastikksalen ikke er inkludert på noen av skolene. Som tallene viser, varierer bruttoareal fra 30,6 m² til 12,3 m² pr. elev.



av skolen pr elev. Her regnes netto areal i alle undervisningsrom (inkl. spesialrom). Ettersom det ikke finnes normer for netto undervisningsareal pr. elev, må alle veiledende tall brukes med varsomhet. I en undersøkelse om arealbruk i Oslo-skolene, hvor barneskoler, ungdomsskoler og kombinerte skoler ble vurdert separat, ser gjennomsnittet ut til å være 6,2-6,4 m²/elev. Dersom tallet ligger under 4,0 m²/elev, bør utvidelse av arealet vurderes. Dersom tallet ligger over ca 6,5 m²/elev og likevel oppleves trangt, bør bruksmønsteret vurderes.

3.4 Kostnader pr klasse og skole ved dagens struktur

For å komme frem til kostnader pr klasse beregnes totale kostnader pr skole og deles på antall klasser, noe som gir følgende oversikt:



Figur 5 - Totale kostnader pr klasse pr skole

Oversikten i Figur 5 - Totale kostnader pr klasse pr skole, kan deles inn i tre grupper. Kostnader pr kombinertskole (1-10 trinn), barneskole (1-7 trinn) og ungdomsskole (8-10 trinn).

Kombinertskoler:

Innen kombinertskolene, Herre, Rønholt og Rugtvedt, er det forholdsvis store økonomiske forskjeller pr. klasse. Herre skoles kostnader pr. klasse utgjør i underkant av 1,4 millioner kroner, mens Rønholt skoles kostnader pr. klasse utgjør 1,7 millioner kroner. Hovedforskjellen mellom de ulike skolene er de direkte kostnadene, hvor lønn utgjør den største forskjellen, og skysskostnadene som på Herre og Rugtvedt er forholdsvis lave, mens de er vesentlige på Rønholt.

Barneskoler

Her er det små forskjeller på kostnadene pr. klasse.

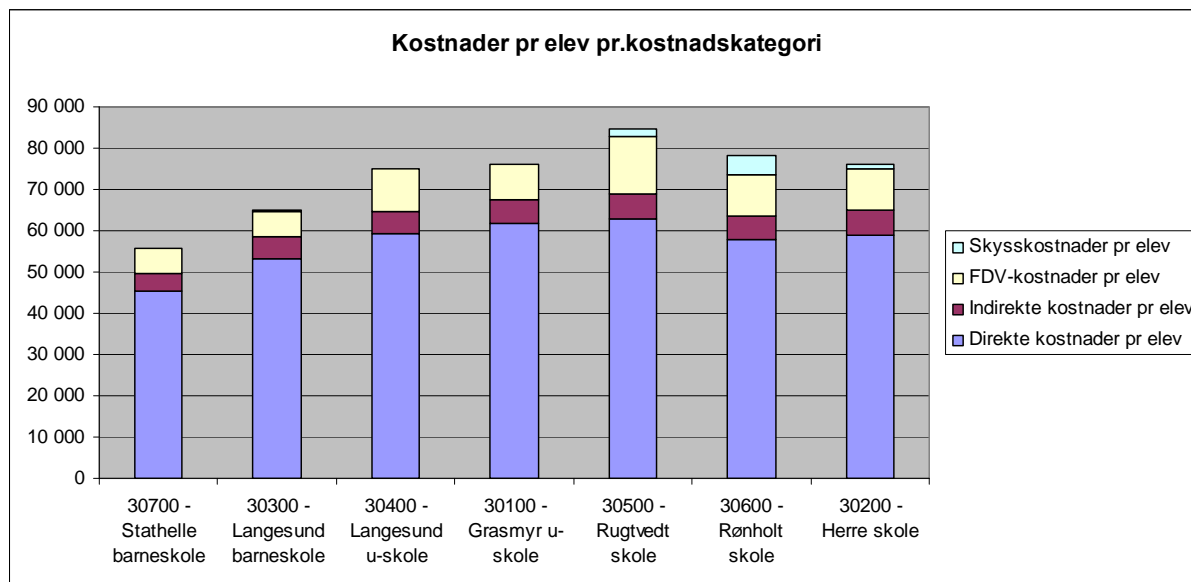
Ungdomsskoler:

For Grasmyr og Langesund ungdomsskole er forskjellen relativt liten. De direkte- / indirekte kostnadene og skysskostnadene er på tilnærmet samme nivå.



3.4.1 Kostnader pr skole og elev

For å komme frem til kostnader pr elev er totale kostnader pr skole delt på antall elever. Dette gir følgende oversikt:



Figur 6 - Kostnader pr elev pr kostnadskategori for hver skole

Oversikten viser varierende kostnadsnivå på kombinertskolene og barneskolene, mens ungdomsskolene har tilnærmet lik kostnad pr. elev. Særlig kombinertskolene, men også ungdomsskolene har høyere FDV-kostnader pr. elev enn barneskolene.

Kombinertskole:

Innen kombinertskolene, Herre, Rønholt og Rugtvedt, varierer kostnadene pr. elev fra 76 000 på Herre til i underkant av 85 000 kroner på Rugtvedt. Som tabellen viser, er det noe høyere direkte kostnader og FDV-kostnader på Rugtvedt sammenliknet med de to øvrige skolene.

Barneskoler:

Avviket mellom barneskolene, Stathelle og Langesund, er i underkant av 10 000 kroner pr elev. Stathelle har en kostnad på 55 000, mens Langesund ligger på ca. 65 000. Hovedårsaken til denne forskjellen er de direkte kostnadene, hvor gjennomsnittet for lønnskostnaden er noe høyere på Langesund.

Ungdomsskoler:

For de to skolene Grasmyr ungdomsskole og Langesund ungdomsskole er forskjellen relativt sett liten. Målt opp mot antall elever er det ingen av de fire kostnadskategoriene som skiller seg vesentlig ut.



3.5 Alternative skolestrukturer:

I samarbeid med administrasjonen i Bamble kommune utarbeidet PwC 19 ulike alternative løsninger til ny skolestruktur.

Ved gjennomgang av alle alternativer vil det bli lagt fram forslag om:

Kretsgrensereguleringer:

Mellom Rugtvedt og Herre Krets.

Mellom Stathelle og Langesund krets

Det blir lagt fram forslag for å gi ungdomsskoleelevene et tilnærmet likeverdig skoletilbud. Dette vil medføre at noen elever må bytte skole.

Utbygging av Rugtvedt skole for å overta ungdomsskoleelevene fra både Herre og Rønholt

Størrelsen på Rugtvedt skole tilsier at ungdomsskoleelevene fra Herre skole kan overføres uten å måtte bygge ut skolen arealmessig skoleåret 2011/12

Når det gjelder Rønholt kan ungdomsskoleelevene overføres ved skoleåret 2015/16 uten arealutbygging.

3.5.1 Alternativ måte å beregne kostnader på.

Som den økonomiske analysen viser, vil ikke endring i dagens skolestruktur medføre store økonomiske innsparinger, forutsatt at man fortsatt fordeler ressurser etter dagens modell. Bamble kommune vil innføre en ny beregningsmodell for tildeling av ressurser fra skoleåret 2011/12 som i større grad er basert på tildeling pr. klasse, ikke pr. elev. Innsparing vil være på ca kr 700000 pr innspart klasse. Denne innsparingen vil først slå inn ved skoleåret 2015/16.

Ved en ungdomsskole på Rugtvedt vil det være en innsparing på 2 klasser skoleåret 2015/16. Dette tilsvarer ca 1.4 mill kr. I de kommende årene vil innsparingen være tre klasser som tilsvarer 2,1 mill kr.

Prognosene viser at i skoleåret 2015/16, vil det gå mot 2 paralleller både ved Langesund og Stathelle barneskole. Dette forutsetter kretsregulering. Innsparingen vil bli ca. 4,2 mill kr.

4. Prinsipper for valg av strukturalternativ

Elevtallsfremskrivingen som er gjengitt i pkt 3.1.2 foran, indikerer at elevtallet i Bamble kommune kan reduseres med 228 elever på 6 år fra 2008/2009 til 2015/2016. Dette tilsvarer elevtallet ved en middels stor skole i Bamble kommune. På kort sikt har følgelig Bamble kommune behov for å dimensjonere ned kapasiteten i grunnskolen.

Robuste skoler er skoler som har evne til å møte endringer av ulike slag uten at det får negative følger for kvaliteten på tjenestetilbudet. Det er vanskelig å angi en presis



grense i skolestørrelse for når en skole er robust eller ikke. Vi har allikevel valgt å sette en nedre grense på ca 120 elever på ungdomstrinnet og mener med det å ha sikret tilstrekkelig robusthet.

Det er flere faktorer enn skolestørrelse som avgjør om en skole er robust: Skolen må kunne kompensere for ulikheter i elevenes læreforutsetninger. En to-parallellers skole (to klasser for hvert årstrinn) gir økt handlingsrom mht. organisering av undervisningen enn en en-parallellers skole. En to-parallellers skole er mer robust overfor sykefravær og kan lettere opprettholde det faglige nivået på undervisningen selv om en lærer er borte fra jobben. En større skole gir bredere fagmiljøer innen hvert undervisningsfag, og følgelig bedre muligheter for faglig utvikling i personalet – også for de som i utgangspunktet mangler formell bakgrunn i undervisningsfaget.

Lavt elevtall i klassen/gruppen gir læreren gjennomsnittlig mer tid til kontakt med hver enkelt elev enn i en klasse med flere elever, gitt at det bare er en lærer til stede i både den store og den lille klassen. Samtidig gir flere elever mer dynamikk i klassesituasjonen, noe som vanligvis er positivt. Videre viser forskning at det er helt andre faktorer som har større betydning for elevenes læringsutbytte enn klassestørrelse, slik som: elevenes sosioøkonomiske bakgrunn, elevens kjønn, lærerens relasjonskompetanse, lærerens fagdidaktiske kompetanse, og lærerens klasseledelse.

Når Bamble kommune nå tar stilling til hvilke endringer som skal gjøres i skolestrukturen, er det de økonomiske effektene av de ulike alternativene som er lettest å ta stilling til. Det er langt mer krevende å vurdere de pedagogiske virkningene av de ulike valgene. Samtidig er det vesentlig større muligheter til å påvirke de pedagogiske forholdene enn de økonomiske. Uansett skolestruktur har Bamble kommune store muligheter til å påvirke kvaliteten positivt gjennom systematisk og systemisk arbeid over tid.

4.1 Vurderingskriterier

Som kriterier for å foreslå tiltak, har administrasjonen valgt følgende vurderingskriterier (i ikke prioritert rekkefølge):

Mulige pedagogiske kriterier ved vurdering av skolestrukturalternativene:

- Mulighet til å utvikle robuste skoleenheter
- Mulighet til positiv effekt av ansatte med høy utdanning som bidrar til økt faglig orientering og faglig utvikling i personalet
- Fagmiljøer av forsvarlig størrelse
- Forsvarlig skolestørrelse mht. å kunne møte enkeltelevens behov
- Tilstrekkelig heterogent elevmiljø og lærermiljø til å møte ulike elevers behov og elevers skiftende behov
- Mulighet til å kompensere for ulikheter i elevenes læreforutsetninger, slik som sosioøkonomisk bakgrunn / foreldrenes utdanningsnivå
- Mulighet til å ivareta lærernes kompetanseutvikling på arbeidsplassen
- Handlingsrommet for skolens ledelse
- Skolens forutsetninger til å fremstå profesjonelt utad



5. Forslag til vedtak

Pedagogiske prinsipper for kommunalsjefens forslag til vedtak

- *Barneskolenes lokalisering opprettholdes.*
- *For å få gode pedagogiske løsninger må kretsgrensereguleringer vurderes.*
- *Ungdomstrinnene bør minimum ha 120 elever i 2-parallellsskoler*
- *Ungdomsskolene må samarbeide om organiseringen av 2. fremmedspråk og praktisk estetiske fag slik at elevene i Bamble får et likeverdig tilbud*

Vest for tunnelen

Alternativ 1:

Vedtak 1: Uendret struktur

Alternativ 2:

- Kretsgrenseregulering mellom Herre og Rugtvedt skolekrets
Vedtak 2.1: Elever fra Surtebogen overføres til Rugtvedt skole
- Ungdomstrinnet ved Herre skole
Vedtak 2.2.1: Da det er ønskelig med minst 120 elever på et ungdomstrinn, overføres elevene til Rugtvedt skole fra skoleåret 2011/2012.

Vedtak 2.2.2: Da det er ønskelig med minst 120 elever på et ungdomstrinn, overføres elevene til Rugtvedt skole fra skoleåret 2012/2013 etter at nødvendig rehabilitering av lokalene på Rugtvedt skole er gjennomført.

Ungdomstrinnet ved Rønholt skole.

Vedtak 2.3: Da det er ønskelig med minst 120 elever på et ungdomstrinn, overføres elevene til Rugtvedt skole. Dette skjer ikke før skoleåret 2015/16. Det vil da være plass til ungdomsskoleelevene fra Herre, Rønholt og Rugtvedt uten ytterligere utbygging. Endelig vurdering av elevtallsutviklingen foretas i 2013 før vedtak iverksettes.



Langesundhalvøya

Alternativ 1:

Vedtak 1: Uendret struktur

Alternativ 2:

- Kretsreguleringer

Ved skoleåret 2010/11 vil det være bosatt på:

Sundbylia 13 elever på barnetrinnet hvorav 2 i 1. klasse

Sundbytoppen 69 elever på barnetrinnet hvorav 11 i 1. klasse

Alle disse elevene bor under 4 km fra Langesund barneskole.

Eventuelle 1. klassinger må få skyss både til Langesund- og Stathelle barneskole.

Ved å flytte alle disse elevene vil Langesund barneskole ha problemer med romkapasiteten. Ved en gradvis overflytting vil Langesund barneskole være en robust 2-parallellers skole. Dette vil igjen gjøre at Langesund ungdomsskole blir en akseptabelt 2-parallers skole.

Vedtak 2: Elever fra Sundbylia og Sundbytoppen overføres til Langesund barneskole. Vedtaket gjennomføres ved at nye 1. klassinger fra områdene starter på Langesund barneskole fra skoleåret 2011/12.