

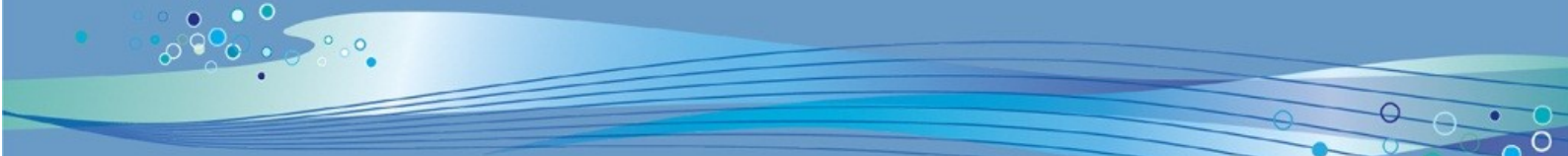


Bamble  
kommune

# Årsplan Grasmyr barnehage 2018-19



*Åpner dører mot verden og fremtiden  
- Mangfold og muligheter*



## INNHold

Innledning.....	3
Velkommen til Grasmyr Naturbarnehage .....	3
Strategiplan enhet skole og barnehage.....	4
Åpner dører mot verden og fremtiden betyr at... ..	4
Virksomhetens visjon og verdier.....	5
Virksomhetens profil og satsingsområder .....	8
Læringsmiljø .....	12
Samarbeid med hjemmet.....	26
Overgangsrutiner .....	28
Samarbeidspartnere .....	29
Trafikksikkerhet .....	29
Samarbeid med andre instanser.....	29
Aktivetsplan.....	30
Aktiviteter .....	30
Vedlegg .....	<b>Feil! Bokmerke er ikke definert.</b>

## INNLEDNING

### VELKOMMEN TIL GRASMYR NATURBARNEHAGE

Som (konstituert) virksomhetsleder ønsker jeg velkommen til et nytt og spennende barnehageår i Grasmyr naturbarnehage.



Grasmyr naturbarnehage er en av seks kommunale barnehager i Bamble kommune og vi ligger sentralt på Grasmyr med skogen som nærmeste nabo. Det fantastiske uteområdet vårt – både innenfor og utenfor gjerdet – er til stor inspirasjon for lek og læring for liten og stor.

Barnehagen vår er inspirert av eventyret om *Skinnavotten*, og gruppenavnene er hentet ut fra dyrene i eventyret. Haremann er for barn i alderen 1-3 år, og holder til på liten base.

Revmor, Friskefrosk og Bamselabb er for barn i alderen 3-6 år. Revmor og Friskefrosk holder til i hovedbygget, mens Bamselabb benytter skogshytta som befinner seg i skogen på utsiden av gjerdet. Skogshytta bli også benyttet av de andre gruppene og er et populært tursted med mye gøy å finne på.

I fjor høst kom ny rammeplan for barnehager og ny strategiplan for enhet skole – og barnehage. Disse dokumentene er barnehagenes styringsdokumenter og skal implementeres i vår hverdag. Årsplanen vår er skrevet ut i fra disse samt barnehageloven. Årsplanen skal fungere som et arbeidsredskap for personalet, og den skal gi foreldre og andre interesserte informasjon og innsyn om det pedagogiske arbeidet vårt. Årsplanen gir viktig informasjon om barnehagens mål, pedagogiske innhold og arbeidsmetoder for barnehageåret 2018/2019. Årsplanen godkjennes av samarbeidsutvalget hver høst.

I de kommunale barnehagene vil utviklingsarbeidet «*Være Sammen*» fortsatt ha stort fokus. «*Være Sammen*» er et kompetanseløft for ansatte og har som mål å implementere den varme og grensesettende voksenstilen. Den har fokus på god relasjonsbygging mellom barn og voksne. Vi har sett store positive endringer i barnehagen vår etter at vi startet med dette utviklingsarbeidet, og opplever at det nå er implementert som en del av hverdagen vår.

Vi vil fortsette med temaet «*inkluderende språkfelleskap*» også for dette barnehageåret. Å støtte barns språk er en av barnehagens kjerneområde, og vi vil i år ha større fokus på forteller- og leseglede med eventyr og fortellinger.

For å lykkes med implementeringsarbeidet er pedagogisk lederskap av stor betydning. Videre er et godt foreldresamarbeid, hvor vi kan dra nytte av hverandre og dele erfaringer, viktig for å lykkes i arbeidet vårt med det kjæreste dere har.

Vi er klare for et nytt barnehageår ☺

Mirjam Øvretveit  
Styrer

## STRATEGIPLAN ENHET SKOLE OG BARNEHAGE

Strategiplanen er plattformen for utvikling av tjenestene i enhet for skole og barnehage. Dette dokumentet klargjør det pedagogiske fundamentet og hvilke strategier vi skal følge for å oppfylle visjonen vår – åpner dører mot verden og fremtiden. De enkelte virksomhetene – barnehager, skoler og PPT legger dette dokumentet til grunn for års-/virksomhetsplanene, hvor virksomhetenes egen profil og satsingsområder blir konkretisert.

---

### ÅPNER DØRER MOT VERDEN OG FREMTIDEN BETYR AT...

#### ...ALLE BARN SKAL BLI VINNERE I EGET LIV UT FRA EGNE FORUTSETNINGER

Enhet for skole og barnehage har hentet sin visjon fra Opplæringsloven § 1. Gjennom opplæringen i barnehager og skoler i Bamble, skal vi arbeide for at alle barn skal bli vinnere i egne liv ut fra egne forutsetninger. Vi vet at alle barn kan og vil, og barnehager og skoler jobber aktivt for å nå målet.

#### ...ALLE BARN SKAL OPPLEVE HELHET OG SAMMENHENG I OPPLÆRINGSLØPET

Pedagogisk lederskap er nødvendig for å heve kvaliteten i barnehager og skoler. God pedagogisk ledelse på alle nivåer er avgjørende for å skape et godt miljø for barn og elever, for å bygge gode kulturer for organisasjonslæring og utvikling. Gjennom å utvikle og utnytte tverrfaglig kompetanse på tvers av tjenesteområdene i enheten, skal vi skape en helhet og sammenheng for barn og unge i hele opplæringsløpet.

#### ...ALLE BARN SKAL VÆRE INKLUDERT, OPPLEVE TRYGGHET OG MESTRING I SITT LÆRINGSMILJØ

Barnehager og skoler som har en inkluderende orientering, er det mest effektive virkemiddel for å bekjempe diskriminering, skape trygge fellesskap, bygge det inkluderende samfunn og oppnå utdanning for alle. Enhet for skole og barnehage vil legge dette til grunn for den videre utviklingen av barnehager og skoler. Barnas opplevelse av et inkluderende læringsmiljø handler i stor grad om tilhørighet i det sosiale fellesskapet, og forskningen viser en sterk sammenheng mellom elevenes sosiale og personlige utvikling og deres faglige læringsutbytte i barnehager og skoler.

#### ...ALLE BARN SKAL MØTE HØYT KVALIFISERTE OG PROFESJONELLE VOKSNE GJENNOM HELE OPPLÆRINGSLØPET

Kollektiv profesjonsutvikling, lagarbeid og kunnskapsdeling er en forutsetning for å skape gode barnehager og skoler. I Bamble er lokalt ramme- og læreplanarbeid, og vurdering for læring er to fagområder som må gis høy prioritet.

Alle ansatte i barnehager, skoler og SFO skal være gode relasjonsbyggere og inneha kompetanse til å utvikle gode og positive læringsmiljøer. Ansattes evne og oversikt til å kunne ta i bruk og samarbeide med andre ressurspersoner og tjenester er viktig for å kunne nå visjonen om å åpne dører mot verden og fremtiden for alle barn i Bamble kommune.



## VIRKSOMHETENS VISJON OG VERDIER

En visjon kan beskrives som et bilde av en ønsket fremtidig tilstand - en ønskedrøm. Enhet for skole – og barnehage ønsker å gi barna i Bamble et helhetlig opplæringsløp og har valgt visjonen «*Åpner dører for verden og fremtiden*». Vi skal arbeide for at alle barn skal bli vinnere i egne liv ut fra sine forutsetninger.



## BARNEHAGEN SIN VISJON - MANGFOLD OG MULIGHETER

Det er mange måter man kan åpne dører for barn slik at de står rustet til å møte sin fremtid. Grasmyr naturbarnehage har valgt å gjøre det gjennom vår egen visjon - «**Mangfold og muligheter**».

Begrepet *mangfold* beskriver barnehagens variasjon av fysisk miljø og mennesker – små og store, språklig og kulturelt. Vi verdsetter mangfoldet gjennom å ta i bruk vårt varierte og flotte nærmiljø og tilbyr ulike aktiviteter ute og inne. Vi ser *muligheter* fremfor begrensninger. I barnehagen skal barn og voksne få muligheten til å «blomstre» ut i fra egne forutsetninger. Barnehagen har et aktivt forhold til fortellinger, muntlig og skriftlig. Vi har derfor valgt å bruke folkeeventyret «*Skinnavotten*» for å tydeliggjøre vår visjon på en barnlig måte.

Vi opplever at barna bruker eventyret for å hjelpe hverandre til å løse utfordringer i hverdagen. Gruppenavnene våre kommer fra våre dyrevenner i eventyret.

Budskapet i eventyret er at alle blir inkludert uansett hvem du er. Du har en betydning for andre i det sosiale fellesskapet.



## BARNEHAGENS VERDIER

«Verdier er å ligne med personlighetstrekk – de få, sterke begrepene som skal kjennetegne bedriften, organisasjonen eller foreningen vår i ett og alt» (Ingebrigt Steen Jensen, Ona fyr). Våre verdier i barnehagen skal kunne sees, høres og føles i vår hverdag uavhengig om du er barn, foreldre eller personal. De skal hjelpe barn og voksne til å ta riktige valg når vi står overfor ulike situasjoner.

### Trygghet

- Vår hverdag er forutsigbar og byr på helhet og sammenheng
- Vi møtes i varme og omsorgsfulle relasjoner
- Vi har en kultur med deling av opplevelser, ideer, tanker og behov
- Vi opplever mye latter, glede og gode historier
- Vi opplever lek og vennskap som blomstrer
- Hverdagen byr på nye utfordringer som gir god mestringsfølelse
- Vi gir hverandre positive tilbakemeldinger som gjør oss stolte
- Trygghetssirkelen brukes aktivt

### Inkludering

- Alle opplever seg faglig og sosialt inkludert
- Alle opplever gjensidighet i samspill
- Vi verdsetter mangfoldet og ser ulikheter som en ressurs
- Leke og læringsmiljøet er innbydende, oversiktlig og inspirerer til felles kreativ lek og aktivitet
- Barna er læringspartnere for hverandre
- Alle opplever å få positive tilbakemeldinger

### Engasjement

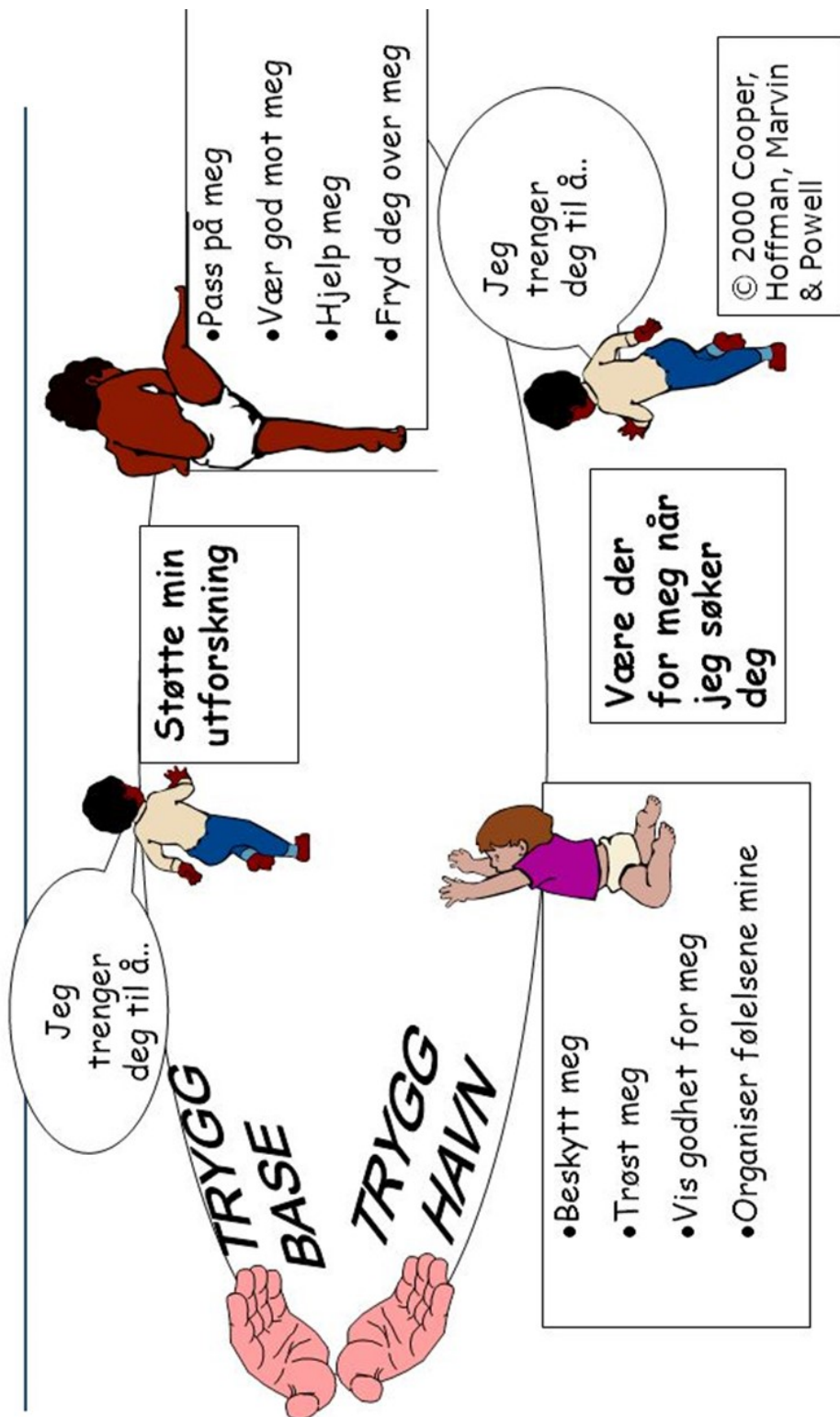
- Vi byr på oss selv og gir plass til andre
- Hverdagen byr på humor, spenning og glede
- Barn og voksne har felles fokus, er nysgjerrige, reflekterte og utforskende
- Barn møter høyt kvalifiserte og profesjonelle voksne
- Vi deler erfaringer, ideer og kunnskap
- Ideer og planer blir iverksatt

### Naturglede

- Vi bryr oss om og ønsker å ta vare på naturen
- Vi har et aktivt og bevisst forhold til naturen
- Vi opplever naturens mangfold og erfarer den som leke – og læringsarena
- Vi er nysgjerrige og forstår sammenhengene i naturen
- Vi opplever at naturen fremmer likeverd og tilhørighet
- Naturen gir oss en følelse av frihet og ro
- Naturen benyttes til spenning, fysisk aktivitet og som mestringsarena
- Våre naturopplevelser gir næring til kreativitet og undring

# Trygghetsirkelen

## Fokus på barnets behov



## VIRKSOMHETENS PROFIL OG SATSINGSOMRÅDER

### NATURPROFIL

*«Opplevelser og erfaringer i naturen kan fremme forståelse for naturens egenart og barnas vilje til å verne om naturressursene, bevare biologisk mangfold og bidra til bærekraftig utvikling. Barnehagen skal legge til rette for at barna kan få et mangfold av naturopplevelser og få oppleve naturen som arena for lek og læring» (rammeplan s. 52)*

Grasmyr naturbarnehage har en naturprofil og bruker naturen aktivt som leke – og læringsarena. Vi fremmer barns vennskap, kreativitet/fantasi, språk og motorikk med støtte i naturen. Vi erfarer at barn har stor glede av å ferdes ute. Grov – og finmotoriske ferdigheter utvikles, og sanser stimuleres. All undring over det som skjer i naturen gjennom alle årstider skaper gode samtaler, nysgjerrighet og gode refleksjoner, som igjen avler ny læring.

Vi opplever at barn som leker mye i naturen, søker utfordringer ut fra sine forutsetninger. På den måten erfarer barn at de mestrer og får tro på at de kan. Barnehagen jobber med ulike prosjekter, og bruker naturen som inspirasjon og kunnskapskilde.

Gjennom felles opplevelser ute gir vi barna gode muligheter til å oppleve seg inkludert og likeverdig. Felles opplevelser gir barna inspirasjon til felles lek og gode samtaler.

*Mål: «Naturen er en arena for opplevelser, lek, læring og utvikling»*

#### **Kjennetegn:**

- Aktive og glade barn ute
- Barn og voksne er nysgjerrige, utforskende og eksperimenterende
- Barn inviterer de voksne med i lek og aktivitet
- Barn og voksne har kunnskap om naturen
- Barn og voksne har positive holdninger til naturen
- Barn viser kreativitet og skaperglede gjennom lek og vennskap





## BARNEHAGENS PROSJEKT

### «INKLUDERENDE SPRÅKFELLESSKAP – NATUREN VÅRT EVENTYR»

---

Gjennom strategidokumentet for enheten og rammeplanen som trådte i kraft august i fjor, ser man på viktigheten av å støtte barns språk og språkutvikling. «Inkluderende språkfelleskap» vil derfor være tema for de kommunale barnehagene også dette året.

Å støtte barns språk og språkutvikling, og komme tidlig inn med hjelp og støtte, er en av barnehagenes kjerneområder. Inkluderende språkfelleskap er en videreføring av utviklingsarbeidet *Være Sammen*. For å få til god læring må man ha en god relasjon i bunn. Ved å være autoritative voksne og skape relasjon til barna vil man i større grad kunne bidra til å fremme barns språk og deres språkutvikling. Fokuset vil være på tilhørighet, inkludering og mangfold.

Grasmyr naturbarnehage har valgt «*Naturen vårt eventyr*» som prosjektittel for barnehageåret 2018/2019. Valget er tatt med bakgrunn at vi ønsker å sette mer fokus på vår naturprofil, samt betydning av bøker, eventyr og rim og regler for en god språkutvikling og et inkluderende språkfelleskap. Vi vil ha fokus på ulike eventyr og bøker i året som kommer, og ser for oss at det blir naturlig å dra naturen inn i prosjektet vårt.

Naturen gir oss gode muligheter til felles opplevelser. Å oppleve noe sammen med andre kan styrke barnas fellesskapsfølelse og tilhørigheten i barnehagen, noe som igjen er med på å styrke barnas språk.

Naturen innbyr i seg selv til lek, utforsking og eksperimentering og gir en unik mulighet til at alle kan være aktive og se hverandre i aktivitet. Barnehagen erfarer at alle barn, uavhengig av språklig nivå og sosial innpass i barnegruppa, opplever mer mestring ute i naturen.

Personalet er den viktigste ressursen for barns læring og utvikling. Vårt prosjekt skal ha stort fokus på språkutviklende samtaler, fortellinger, eventyr og bøker og vi skal bruke språket aktivt i aktivitet og opplevelser sammen med barna. Vi er en autoritativ barnehage som skal videreutvikle den autoritative voksenrollen.

*Mål for prosjektet: «Alle barn opplever at de kommuniserer, samhandler og deltar i et inkluderende fellesskap»*

#### **Kjennetegn personal:**

- Barnehagen har en økt kompetanse i å utvikle barnehagens språkmiljø (jf. ståstedsanalyse språk)
- Personalet identifiserer barn med språkvansker og effektive tiltak igangsettes
- Personalet jobber systematisk med at alle barn skal oppleve seg faglig og sosialt inkludert
- Personalet videreutvikler sin autoritative voksenrolle

#### **Kjennetegn barn:**

- Barna videreutvikler sin språkforståelse og utvider sitt ordforråd (jf. «Barn i vekst»)
- Barna kommuniserer, samhandler og deltar ut fra egne forutsetninger
- Barna opplever mestring og tilhørighet i barnehagehverdagen («Barn i vekst»)

## SOSIAL KOMPETANSE

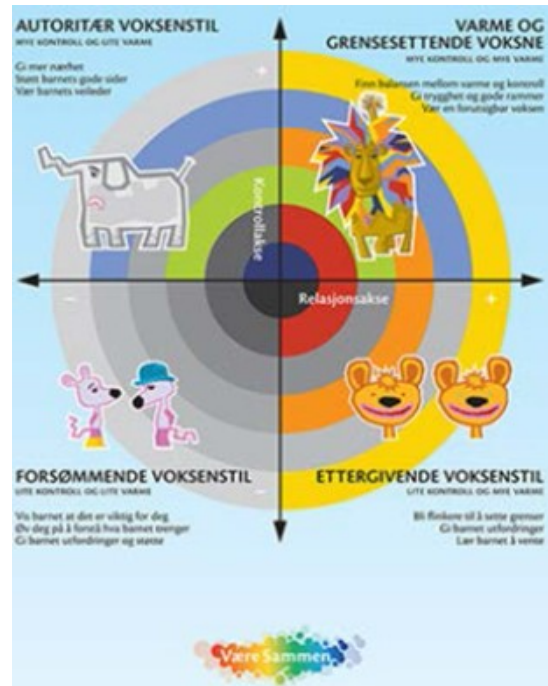
«Sosial kompetanse er en forutsetning for å fungere godt sammen med andre og omfatter ferdigheter, kunnskaper og holdninger som utvikles gjennom sosialt samspill» (Rammeplan s. 22).

Sosial kompetanse vektlegges spesielt fordi forskning viser at barn som i tidlige år viser høy grad av sosial kompetanse og selvregulering, er særlig godt rustet til å klare seg faglig og sosialt på skolen og i videre utdanning og arbeidsliv.

Gjennom vårt utviklingsarbeid *Være Sammen* har vi fokus på kompetanseheving av alle ansatte og implementering av den autoritative voksenrollen, tidlig innsats og utvikling av barnehagen som en lærende organisasjon for barn og voksne.

Vi ønsker at barn skal møte voksne som handler ut fra like verdier og holdninger. Derfor har vi utarbeidet felles forventninger til den autoritative voksenrollen i barnehagen slik at barna blir møtt med de samme forventninger hos hver enkelt voksen.

Den autoritative voksenrollen	
I vår barnehage forventer vi at du bygger varm relasjon ved at:	I vår barnehage forventer vi at du er varm, tydelig og grensesettende voksen ved at:
Du deltar aktivt i lek og samspill med barna	Du går bort til barnet og setter grenser ved rolig og tydelig samtale
Du tar barna på alvor, viser interesse og er nysgjerrig på det barna sier og gjør	Du stopper uønsket atferd og er i forkant
Du er bevisst ditt eget kroppsspråk	Du hjelper barnet til å finne gode løsninger
Du har rolig stemme og inviterer til glede og humor	Du forebygger negativ atferd i «fredstid»
Du anerkjenner barnas følelser og hjelper dem å finne gode løsninger	Du viser at du setter pris på barnet til tross for barnets handling og atferd
Du har blikkontakt, er nede på gulvet og oppe i trærne – der barna er	
Du er her for barna og vær bevisst din kommunikasjon med andre voksne	
Ditt viktigste møte pågår – mobilfri sone	



## KOMMUNIKASJON OG SPRÅK

«Barnehagen skal være bevisst på at kommunikasjon og språk påvirker og påvirkes av alle sider ved barnets utvikling. Alle barn skal få god språkstimulering gjennom barnehagehverdagen. Og alle barn skal få delta i aktiviteter som fremmer kommunikasjon og en helhetlig språkutvikling» (rammeplan s. 23)

Tidlig og god språkstimulering er av stor betydning for barnets utvikling og læring. Språket utvikles best gjennom samtaler, lek og aktivitet sammen med andre. Vi voksne i barnehagen har ansvar for å legge til rette for at alle barn får varierte og positive erfaringer med å bruke språket som kommunikasjonsmiddel, som redskap for egne tanker og for å uttrykke egne meninger og følelser. Språk skal være en integrert del av barnas hverdag og sees i sammenheng med omsorg og lek, danning og læring.

Studier viser at det er en sammenheng mellom tidlige erfaringer med bøker og lesing og barns språklige, og senere skriftspråklige utvikling.

Arbeid med språk skal være systematisk og *Barn i vekst* er et verktøy for å kvalitetssikre vårt språkarbeid.

Barnehagen består av et mangfold av barn og voksne. Vi erfarer at naturen er en flott språkarena for alle. Her får barna førstehåndserfaring og felles opplevelser som gir utgangspunkt til fine samtaler, lek og aktivitet.

**Mål:** *Alle barn opplever at de kommuniserer, samhandler og deltar i et inkluderende fellesskap*

### Kjennetegn

- Barna videreutvikler sin språkforståelse og utvider sitt ordforråd (jf. *Barn i vekst*)
- Barna kommuniserer, samhandler og deltar ut fra egne forutsetninger
- Barna opplever mestring og tilhørighet i barnehagehverdagen

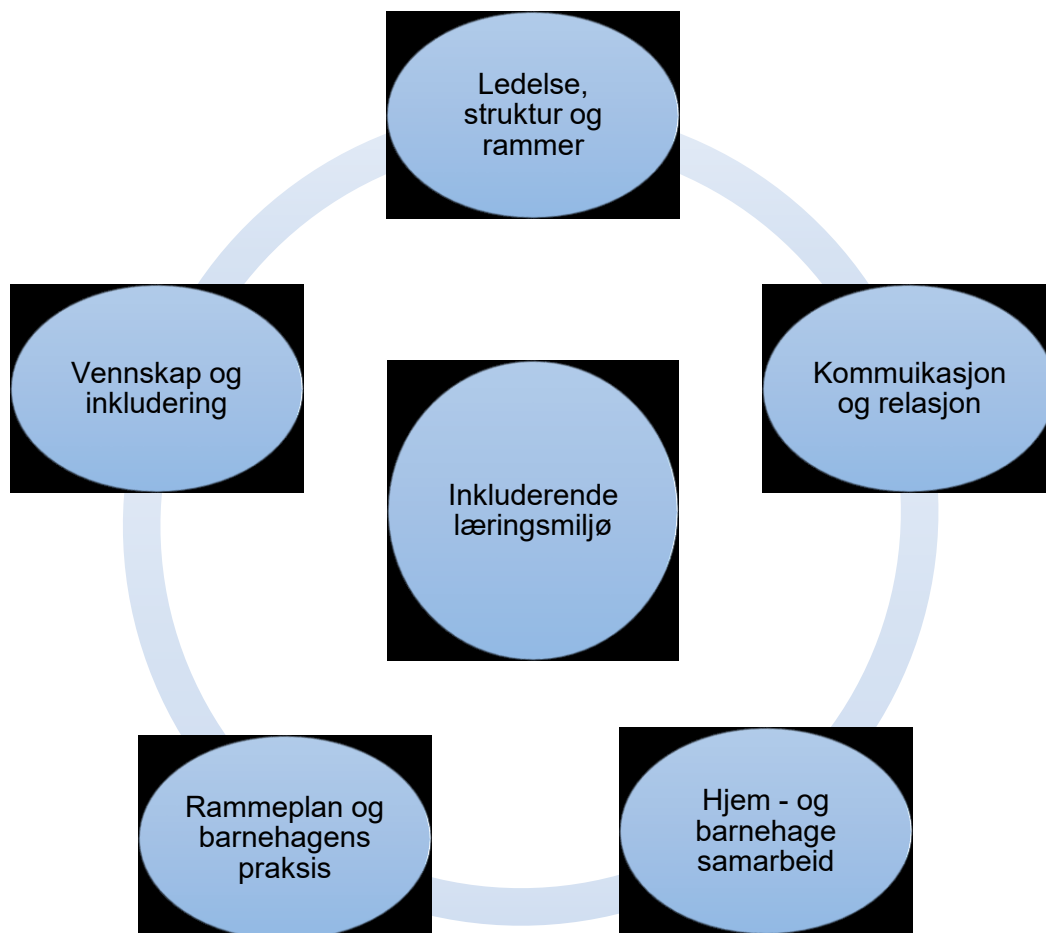


## LÆRINGSMILJØ

«I barnehagen skal barna oppleve et stimulerende miljø som støtter opp om deres lyst til å leke, utforske, lære og mestre. Barnehagen skal introdusere nye situasjoner, temaer, fenomener, materialer og redskaper som bidrar til meningsfull samhandling» (Rammeplan s. 22).

Læringsmiljøet i barnehagen handler om kulturen, relasjonene og de fysiske forholdene som har betydning for barns utvikling, lek og læring, helse og trivsel. Et godt miljø for barns læring og utvikling er der barn opplever seg trygge, føler seg inkludert og betydningsfulle for fellesskapet. I et slikt miljø får barna mulighet til å utvikle seg til å bli den beste utgaven av seg selv.

Et godt lærings- og utviklingsmiljø består av ulike elementer som det må arbeides med og som videre må evalueres kontinuerlig for at barnehagen skal kunne tilby et inkluderende læringsmiljø både faglig og sosialt.





## PEDAGOGISK LEDELSE

---

God ledelse i barnehagen har stor betydning for barns læringsreise. Pedagogisk ledelse handler om å sette i gang og lede refleksjons- og læringsprosesser i barnehagen både hos barn og personal. Pedagogisk ledelse handler ikke bare om de formelle lederne, men om hver enkelt ansatt som leder ulike aktiviteter og innhold i løpet av hverdagen.

*Mål: «Barnehagen arbeider kontinuerlig og systematisk med kompetanseutvikling og pedagogisk lederskap, med fokus på verdier, samarbeid, relasjoner og organisasjonslæring»*

### **Kjennetegn:**

- Personalet har felles forståelse for barnehagens verdier og målsettinger
- Personalet handler ut i fra et felles verdi og læringssyn
- Barnehageloven og rammeplanen oppfylles i det pedagogiske arbeidet
- Vi utfordrer hverandre ut fra personlige målsettinger
- Alle er bevisst sin rolle og tar ansvar i det daglige
- Barnehagen har god struktur og forutsigbarhet
- Vi benytter refleksjon og veiledning som metode for læring
- Barnehagen er en lærende organisasjon i tråd med gjeldende strategiplan

## VURDERING FOR LÆRING

«Barnehagen skal jevnlig vurdere det pedagogiske arbeidet. Hovedformålet med vurderingsarbeidet er å sikre at alle barn får et tilbud i tråd med barnehageloven og rammeplanen» (rammeplan s. 38).

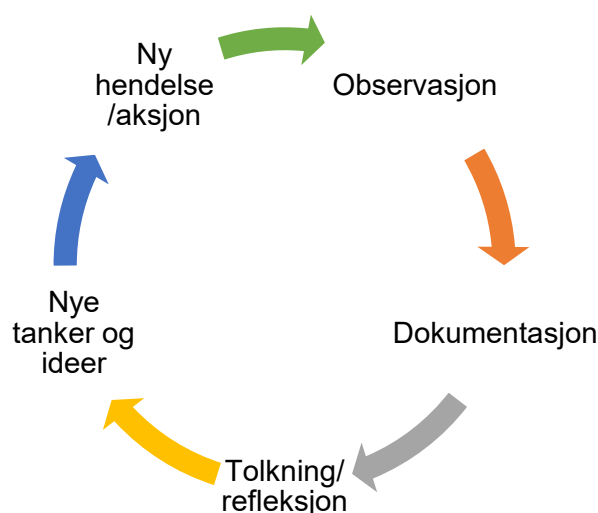
Barnehagen skal være en lærende organisasjon slik at den står rustet til å møte nye krav og utfordringer. Systematisk vurderingsarbeid er en viktig forutsetning for å lære av det man har gjort og utvikle barnehagen videre. I vurderingsarbeidet skal barns erfaringer og synspunkter vektes, være utgangspunkt for refleksjon og ny læring.

Barnehagealderen er en svært læringsintensiv alder. Noen av læringsprosessene foregår nesten automatisk, mens andre krever større bevissthet. Personalet i barnehagen skal hjelpe barn til å tenke over sin egen læring ved å styrke barns refleksjons – og selvreguleringsevne. Vi kan gjøre dette blant annet ved å samtale med barna om hverdagsaktiviteter og de valg de tar.

**Mål:** «Grasmyr naturbarnehage er en lærende organisasjon hvor alle barn møter høyt kvalifiserte voksne»

### Kjennetegn:

- Vi har en forutsigbar og tydelig barnehagehverdag
- Barna forstår hva de skal gjøre og hva som forventes av dem
- Barna er motiverte og deltar i lek og aktivitet
- Barn og personal bruker dokumentasjon til egen refleksjon
- Vi benytter praksisfortellinger, ståstedsanalyse og gausmodell
- Personalet bruker kollegaveiledning som metode
- Tilbakemelding fra foreldre gjennom blant annet daglig dialog, foreldresamtaler og mail
- Verktøyet «Barn i vekst» benyttes til utvikling av barnehagens leke- og læringsmiljø



## BARNES MEDVIRKNING

«Barnehagen skal ivareta barnas rett til medvirkning ved å legge til rette for og oppmuntre til at barna kan få gitt uttrykk for sitt syn på barnehagens daglige virksomhet, jf. Barnehageloven § 1 og § 3, Grunnloven § 104 og FNs barnekonvensjon art. 12 nr. 1 (rammeplan s. 27).

Barns medvirkning handler om å gi barn mulighet til å påvirke sin egen hverdag og fellesskap. Hver enkelt må gis mulighet til å ha innflytelse på hva som skal skje og hvordan det skal gjøres. Det handler om at barna blir spurt, lyttet til og at de blir opplevd som likeverdige.

Å ha fokus på barns medvirkning handler om hvordan vi voksne tenker om og ser på barn. Våre holdninger får konsekvenser for hvordan barna selv opplever sin medvirkning. Tanken om barns medvirkning bygger på ideen om likeverdighet og respekt for hverandre.

Våre prosjektarbeid bygger på barns medvirkning. Vi observerer hva barn sier, gjør og er opptatt av. Ideer og planer springer ut fra disse observasjonene og påvirker barnas lek og aktiviteter. Barna blir tatt med i refleksjonsprosesser, kunnskapssøking og eksperimentering rundt ulike fenomener og tema.

### Kjennetegn:

- Vi observerer og følger opp alle barns ulike uttrykk og behov
- Vi lar barna medvirke i barnehagens planer for lek og aktivitet
- Vi tilrettelegger for medvirkning på måter som er tilpasset barnas alder, erfaringer, individuelle forutsetninger og behov
- Vi ivaretar barnas trivsel og forebygger utestenging/mobbing (jf. *Forebyggende plan og handlingsplan mot mobbing*)
- Vi tilrettelegger for variert lek og gode opplevelser
- Vi har en hverdag med mye humor og glede
- Alle barn opplever seg faglig og sosialt inkludert



## DANNING GJENNOM OMSORG, LEK OG LÆRING

«Barnehagen skal støtte barna i å forholde seg prøvende og nysgjerrig til omverdenen og bidra til å legge grunnlag for modig, selvstendig og ansvarlig deltakelse i demokratiske fellesskap» (rammeplan s. 21).

**Danning** er en utviklingsprosess som starter fra barnets fødsel og er i kontinuerlig utvikling. Det handler om at barnet forstår seg selv i verden og omgivelsene. Det handler om å gi barna impulser som bidrar til ettertanke, nysgjerrighet og undring. Som personale i barnehagen må vi ha et aktivt og bevisst forhold til egen rolle og hvordan vi i vårt arbeid bidrar til at disse prosessene skjer. Personalet skal ha et bevisst forhold til hvordan barn lærer og hvordan man skaper et godt læringsmiljø.

**Lek** er barnehagens viktigste lærings – og dannelsesarena. Barn leker først og fremst fordi det er gøy, noe som gir leken egenverdi. Gjennom leken utvikles språket, vennskap knyttes, opplevelser bearbeides og ferdigheter utprøves.

**Omsorg** ligger som et grunnlag for all lek og aktivitet, slik at barn opplever en god dannelsesprosess. God relasjon mellom voksen og barn bærer preg av lydhørhet, nærhet, innlevelse, evne og vilje til samspill.

### Naturen som dannelsesarena.

Som naturbarnehage ønsker vi å fremme barnas positive holdninger i forhold til naturen. Med naturfaglig danning menes:

- Barnas opplevelser i naturen
- Barnas kunnskaper om natur, dyr og planter
- Barna skal lære å ta vare på og verne om naturen
- Barna skal bli glade i å bruke naturen i sin oppvekst

### Barnehagen er en arena som legger til rette for at:

- Hvert enkelt barn opplever trygghet og omsorg i hverdagen
- Barna opplever gode relasjoner og variert lek
- Barna får anledning til å reflektere over seg selv og sitt forhold til andre barn og voksne
- Barna blir stimulert til nysgjerrighet og undring gjennom aktivitet og lek
- Barna møter personal som støtter, inspirerer og oppmuntrer i leken
- Barna blir møtt på en anerkjennende måte

*Hvordan staver man kjærlighet?*

*...spurte Nasse Nøff.*



*Man staver ikke kjærlighet,*

*man føler den,*

*...svarte Ole Brumm.*



## LIVSMESTRING OG HELSE

«Barnehagen skal ha en helsefremmende og forebyggende funksjon og bidra til å utjevne sosiale forskjeller. Barnas fysiske og psykiske helse skal fremmes i barnehagen. Barnehagen skal bidra til barnas trivsel, livsglede, mestring og følelse av egenverd og forebygge krenkelser og mobbing» (rammeplan s. 11).

Kvaliteten på voksen-barn relasjonen er den viktigste ressursen for å sikre barn god psykisk helse (se sosial kompetanse). Barnehagen skal ha en helsefremmende og forebyggende funksjon og bidra til å utjevne sosiale forskjeller. Barna skal oppleve at barnehagen er et trygt og utfordrende sted med fokus på vennskap og fellesskap.

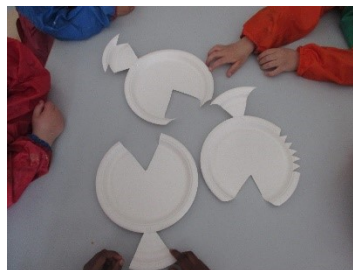
Vi vet at fysisk aktivitet og kosthold har stor betydning for barns helse, både fysisk og psykisk. Utvikling av en god og sunn livsstil i barneårene er viktig for god helse i voksen alder.

Barnehagen skal være en arena for daglig fysisk aktivitet og fremme barnas bevegelsesglede og motoriske utvikling. Måltider og matlaging i barnehagen skal gi barna et grunnlag for å utvikle matglede og sunne helsevaner.

*Mål: «Alle barn skal bli vinnere i eget liv ut fra egne forutsetninger».*

### Kjennetegn:

- Fysisk aktivitet foregår daglig og er en naturlig del av hverdagen
- Barna utfordrer seg selv ved å dra nytte av det fysiske miljøet i lek og aktivitet
- Måltidene er en arena for hygge og gode samtaler
- Vi er en «fiskesprell barnehage» (<http://www.fiskesprell.no/>)
- Vi er en «mer barnehage» (<http://www.frukt.no>)
- Barna er delaktig i matlagingen – Grasmyr restaurant
- Vi har sunne bursdager
- Personalet er gode rollemodeller
- Barn i vekst – motoriske ferdigheter, benyttes for å utvikle læringsmiljøet
- *Forebyggende plan og handlingsplan mot mobbing* er aktivt i bruk for å ivareta hvert enkelt barns tilhørighet




## BARNEHAGENS FAGOMRÅDER

«Fagområdene gjenspeiler områder som har interesse og egenverdi for barn i barnehagealder, og skal bidra til å fremme trivsel, allsidig utvikling og helse. Barnehagen skal se fagområdene i sammenheng, og alle fagområdene skal være en gjennomgående del av barnehagens innhold» (Rammeplan s. 47).

Rammeplan for barnehage viser til syv fagområder som skal ligge til grunn for innholdet i barnehagen. Hvert fagområde dekker et vidt læringsfelt. Fagområdene er i stor grad de samme som barna senere møter som fag i skolen.

Grasmyr naturbarnehage jobber tverrfaglig med fagområdene gjennom prosjektarbeid, lek, aktiviteter og rutinesituasjoner i hverdagen. Vi legger til rette for undring, utforskning og skapende aktiviteter gjennom bruk av ulikt materiell og utstyr, teknologi og digitale verktøy.

Arbeidet med fagområdene blir tilpasset barnas alder, interesser, barnegruppens sammensetting og øvrige forutsetninger. Alle skal få mulighet til å møte utfordringer som svarer til deres utviklingsnivå.

PEDAGOGISK PLANMODELL – GRASMYR NATURBARNEHAGE						
Gruppe:					Tidsperiode:	
Barnehagens verdier: Trygghet, inkludering, naturglede og engasjement			Prosjekt: Inkluderende språkfelleskap; «Naturen – vårt eventyr»			
Observasjoner i forkant av ny periode – Barns medvirkning og inkludering:			Mål for prosjekt: « Alle barn opplever at de kommuniserer, samhandler og deltar i et inkluderende fellesskap»			
			Delmål fra rammeplan:			
Fokusområder fra "barn i vekst":					Aldersgruppe:	
Kommunikasjon, språk og tekst	Kropp, bevegelse, mat og helse	Kunst, kultur og kreativitet	Natur, miljø og teknologi	Etikk, religion og filosofi	Nærmiljø og samfunn	Antall, rom og form
Voksenrollen (tema fra være sammen-plakat):			Pedagogisk dokumentasjon og IKT:			
Evaluering:						

## KOMMUNIKASJON, SPRÅK OG TEKST

«Gjennom arbeid med fagområdet skal barnehagen bidra til at barna får utforske og utvikle sin språkforståelse, språkkompetanse og et mangfold av kommunikasjonsformer» (rammeplan s. 47).

Tidlig og god språkutvikling er viktig for barns lek, læring og utvikling. Språkarbeidet i barnehagen skal bidra til at barna får uttrykt sine følelser, tanker og meninger. Barna skal få mulighet til å bruke språket til å skape relasjoner, deltakelse i hverdagen og som redskap til samhandling.

Hele barnehagehverdagen skal være preget av gode samtaler, samspill i lek og aktivitet, høytlesning og lek med språk i ulike situasjoner. Vi skal «bade» barn i nye begreper som fylles med innhold og forståelse.

Kjennetegn 1-3 år	Kjennetegn 3-4 år	Kjennetegn 4-5 år	Kjennetegn 5-6 år
<ul style="list-style-type: none"> <li>- 2-3 ords setninger</li> <li>-Forteller gjennom mimikk, kroppsspråk, gester og ord</li> <li>-Mengde til 2</li> <li>-Kan minst 2 farger</li> <li>-Deltar i sang, rim/regle leker</li> <li>-Interesse for billedbøker</li> <li>-Kan kombinere to gjenstander f.eks: «<i>Kan du legge dukken i sengen</i>»</li> </ul>	<ul style="list-style-type: none"> <li>-Setninger på inntil tre til fire ord i riktig rekkefølge (Flerspråklige uttrykker seg med mimikk, gester, og kroppsspråk)</li> <li>-Liker å bli lest for</li> <li>-Grunnfargene (rød, blå, gul, grønn) stor/liten, lang/kort, minst/størst.</li> <li>-Preposisjonene i, på, under, over, bak, foran.</li> </ul>	<ul style="list-style-type: none"> <li>-Forteller en kort historie ved hjelp av bilder, konkreter/egne opplevelser</li> <li>-Rimer på egenhånd</li> <li>-Kan første bokstav i navnet sitt</li> <li>-Kan sekundærfarger (brun, lilla, rosa, turkis)</li> <li>-Kan trekant, sirkel, kvadrat, tung/lett, høy/lav</li> <li>-Alle språklyder</li> </ul>	<ul style="list-style-type: none"> <li>-Mengdebegrep opp til 6.</li> <li>-Kjenne tallrekke fra 1-20.</li> <li>-Rime på egenhånd</li> <li>-Kjenne lese- og skriveretningen.</li> <li>-Barnet kan skrive navnet sitt.</li> <li>-Barnet kan gjenfortelle fra en bok/lydbok uten visuell støtte.</li> <li>-Barnet forstår nektende setninger.</li> </ul>
Dette gjør vi i barnehagen	Dette gjør vi i barnehagen	Dette gjør vi i barnehagen	Dette gjør vi i barnehagen
<ul style="list-style-type: none"> <li>-Språksette og kommunisere rundt handlinger, situasjoner og gjenstander</li> <li>-Stimulere alle sanser: se, høre, smake, føle, kjenne, bevege og lukte</li> <li>-Bruke konkreter og konkrete situasjoner, språkposer, matlaging, tegning, turer, lek og IKT</li> <li>-Rim, regler og bevegelsesleker</li> <li>-Aktiv bruk av billedbøker</li> <li>-Prosjektarbeid og dokumentasjon</li> </ul>	<ul style="list-style-type: none"> <li>-Språksette og kommunisere handlinger, situasjoner og gjenstander</li> <li>-Konkreter/konkrete situasjoner, turer, lek, IKT, snakkepakka</li> <li>-Spill/puslespill</li> <li>-Billedbøker med tekst</li> <li>-Drama/teater/rollespill, språklek</li> <li>-Prosjektarbeid og dokumentasjon</li> </ul>	<ul style="list-style-type: none"> <li>-Språksette og kommunisere handlinger, situasjoner og gjenstander</li> <li>-Konkreter/konkrete situasjoner, turer, lek, IKT,</li> <li>-Snakkepakka</li> <li>-Spill/puslespill</li> <li>-Billedbøker med tekst</li> <li>-Rim og regler</li> <li>-Tegne seg selv, samtaler</li> <li>-Lytte leker, lydlotto, språkleker, språksprell</li> <li>-Prosjekt og dokumentasjon</li> </ul>	<ul style="list-style-type: none"> <li>-Språksette og kommunisere handlinger, situasjoner og gjenstander</li> <li>-Konkreter/konkrete situasjoner, turer, lek, IKT,</li> <li>-Snakkepakka</li> <li>-Spill/puslespill</li> <li>-Tekstskaping</li> <li>-Tallkort, mengdekort</li> <li>-Rim/regler og lek med språket</li> <li>-Høytlesing – gjenfortelle</li> <li>-Prosjektarbeid og dokumentasjon</li> </ul>

## NÆRMILJØ OG SAMFUNN

«Barnas medvirkning i barnehagens hverdagsliv legger grunnlaget for videre innsikt i og erfaring med deltakelse i et demokratisk samfunn. Gjennom utforsking, opplevelser og erfaringer skal barnehagen bidra til å gjøre barna kjent med eget nærmiljø, samfunnet og verden» (rammeplan s.56).

### Liten base (1-3 år):

- Barna skal bli kjent med seg selv, nye barn og voksne og oppleve gruppetilhørighet
- Barna skal bli kjent med nærmiljøet gjennom turer i og nær barnehagen
- Barna skal oppleve å få medvirke i egen hverdag gjennom voksne som møter barnas initiativ, interesser og behov.

### Stor base og Skogshytta (3-5 år)

- Barna skal få medvirke i egen hverdag og utvikle tillit til deltakelse i samfunnet
- Barna skal få erfare at de får utfordringer og like muligheter til deltakelse
- Barna skal få utforske ulike landskap, bli kjent med institusjoner og steder i nærmiljøet og lære å orientere seg
- Barna skal bli kjent med lokalhistorie og lokale tradisjoner
- Barna skal bli kjent med ulike tradisjoner, levesett og familieformer
- Barna skal bli kjent med at samene er Norges urfolk, og får kjennskap til samisk kultur
- Barna skal få kjennskap til nasjonale minoriteter





## KROPP, BEVEGELSE, MAT OG HELSE

«Vaner og handlingsmønstre tar form allerede fra tidlig alder. Gode vaner som tilegnes i barnehagealder, kan vare livet ut. Barnehagen skal legge til rette for at alle barn kan oppleve bevegelsesglede, matglede og matkultur» (rammeplan s. 49).

I barnehagen legger vi til rette for fysisk aktivitet for alle barn hver dag. Det kan være aktiviteter på tur, innenfor gjerdet eller inne på basen. Barnehagen er med i *Liv og røre* og jobber systematisk med barns motoriske utvikling. Gjennom *Liv og røre* opparbeider personalet sin kompetanse og får gode ideer til hvordan vi kan fremme barnas motoriske utvikling.

Barnehagen er en Fiskesprell barnehage med fokus på sunn og variert kost (se mer under Livsmestring og helse).

Kjennetegn 1-3 år	Kjennetegn 3-4 år	Kjennetegn 4-5 år	Kjennetegn 5-6 år
<ul style="list-style-type: none"> <li>- Klatrer opp og ned sklie</li> <li>- Sykler med føttene i bakken.</li> <li>- Har pinsettgrep</li> <li>- Bygger tårn med 6 klosser</li> <li>- Spiser med skje og gaffel</li> <li>- Holder fargeblyant for begynnende skribling</li> <li>- Sparker stor ball</li> </ul>	<ul style="list-style-type: none"> <li>- Går med fraspark</li> <li>- Hopper ned fra trinn med samla føtter</li> <li>- Står og går på tå</li> <li>- Tegner sirkel</li> <li>- Bygger bro av klosser</li> <li>- Kan ta av seg klær på overkroppen og ta på sko</li> <li>- Lett blyantgrep</li> </ul>	<ul style="list-style-type: none"> <li>- Løper i lekeaktiviteter</li> <li>- Hopper 10-12 cm høyt</li> <li>- Går opp og ned trapper med alternerende føtter</li> <li>- Kan hinke</li> <li>- Har blyantgrep</li> <li>- Tegner hodefoting</li> <li>- Kler av og på alle klær</li> <li>- Vasker og tørker hender uten hjelp.</li> </ul>	<ul style="list-style-type: none"> <li>- Balanserer på linje</li> <li>- Klatrer</li> <li>- Deltar i ball lek</li> <li>- Hinker 5 meter</li> <li>- Står på en fot i ca. 10 sek</li> <li>- Skriver bokstaver</li> <li>- Fargelegger innenfor streken</li> <li>- Tegner firkant, sirkel.</li> <li>- Sykler på tohjulsykkel</li> </ul>
Dette gjør vi i barnehagen	Dette gjør vi i barnehagen	Dette gjør vi i barnehagen	Dette gjør vi i barnehagen
<ul style="list-style-type: none"> <li>-Krabbeleker, åle, rulle, klatre og hoppe</li> <li>-Lek med ball</li> <li>-Krysskoordinasjon</li> <li>-Sansleker</li> <li>-Bevegelsesleker</li> <li>-Tegne og male</li> <li>-Bygge leker</li> <li>-Turer i ulendt terreng</li> <li>-Sunt og variert kosthold</li> <li>-Spise selv</li> <li>-Vaske hender</li> <li>-Plukke ting i naturen</li> </ul>	<ul style="list-style-type: none"> <li>-Faste turdager</li> <li>-Hinderløype, natursti og minirøris</li> <li>-Aktiviteter som fremmer å løpe, klatre, balansere, huske, grave, bygge bære, frakte, balleker, male, klippe, lime</li> <li>-Finne/plukke ting i naturen</li> <li>-Delta i matlaging</li> <li>-Sunn og variert kost</li> </ul>	<ul style="list-style-type: none"> <li>-Faste turdager</li> <li>-Hinderløyper, natursti og minirøris</li> <li>-Aktiviteter som fremmer å løpe, klatre, balansere, huske, grave, bygge, bære, frakte, balleker, male, klippe, lime</li> <li>-Finne/plukke ting i naturen</li> <li>-Delta i matlaging</li> <li>-Sunn og variert kost</li> </ul>	<ul style="list-style-type: none"> <li>-Faste turdager</li> <li>-Hinderløyper, natursti og minirøris</li> <li>-Aktiviteter som fremmer å løpe, klatre, balansere, huske, grave, bygge bære, frakte, balleker, male, klippe, lime</li> <li>-Finne/plukke ting i naturen</li> <li>-Delta i matlaging</li> <li>-Sunn og variert kost</li> </ul>

## ETIKK, RELIGION OG FILOSOFI

*Etikk, religion og filosofi er med på å forme måter å oppfatte verden og mennesker på og preger verdier og holdninger. Fagområdet retter særlig oppmerksomhet mot barnehagens samfunnsmandat og verdigrunnlag i et samfunn preget av livssynsmangfold» (rammeplan s. 54.*

Små barn stiller store spørsmål. De har også en evne til å undre seg, og til å se det vanlige i et nytt og uventet lys. Dette er helt vesentlige egenskaper for å kunne filosofere. Barns undring og vitebegjær er et godt utgangspunkt for å skape filosofiske samtaler. Filosofi i barnehagen tar sikte på å fremme barnas medvirkning og språklige og sosiale kompetanse. I barnehagen møter barn voksne som er deltakende i barns undring og filosofering i hverdagen. Personalet er gode rollemodeller i forhold til verdier og holdninger barna skal lære seg i barnehagens flerkulturelle samfunn. Vi legger til rette for at barna skal bli kjent med høytidene jul og påske gjennom formidling av historier, tradisjoner og skape undring over ulike spørsmål.

### Liten base (1-3 år)

- Barna opplever omsorg, trygghet og anerkjennelse i hverdagen
- Barna lærer å være gode mot andre, trøste og hjelpe
- Barna blir kjent med sine og andres ulike følelser
- Barna får erfaring med ulike tradisjoner og undrer seg sammen med andre
- Barna får begynnende forståelse for turtaking

### Stor base og Skogshytta (3-5 år)

- Barna skal få kjennskap til grunnleggende verdier i kristen og humanistisk arv og tradisjon og bli kjent med religioner og livssyn som er representert i barnehagen
- Barna skal få utforske og undre seg over eksistensielle, etiske og filosofiske spørsmål
- Barna skal få kjennskap til, forså og reflektere over grunnleggende normer og verdier
- Barna skal få en forståelse for at det finnes mange ulike måter å forstå ting på og leve sammen på
- Barna skal få utvikle interesse og respekt for hverandre og forstå verdien av likheter og ulikheter i et fellesskap



## ANTALL, ROM OG FORM

*Fagområdet handler om å oppdage, utforske og skape strukturer og hjelper barna til å forstå sammenhenger i naturen, samfunnet og universet. Barnehagen skal synliggjøre sammenhenger og legge til rette for at barna kan utforske og oppdage matematikk i dagligliv, i teknologi, natur, kunst og kultur og ved selv å være kreative og skapende» (rammeplan s. 53)*

Uterommet gir uendelig muligheter for tidlig matematisk læring. Barns egen aktivitet er preget av eksperimentering, utforskning og lek. Barna undrer seg og finner svar på sine spørsmål alene eller ved støtte av oss voksne eller andre barn. Barn er opptatt av tall, geometriske former og andre begreper og sammenhenger som er med på å danne grunnlaget for matematisk forståelse og tenkemåte. For barna er antall, rom og form ikke et eget fag, men fungerer som en del av barnas naturlige tenke- og handlingsmåte.

Personalet må være lyttende og oppmerksomme i forhold til den matematikken barna uttrykker gjennom lek, samtaler og hverdagsaktiviteter. Som progresjon vises her til *Barn i vekst* - og skjemaet observasjon av barns språk. *Barn i vekst* er et felles verktøy for alle barnehagene i Bamble. Gruppenes pedagogiske plan viser en mer detaljert progresjon med mål og innhold.

### Barna skal få:

- Oppdage og undre seg over matematiske sammenhenger
- Utvikle forståelse for grunnleggende matematiske begreper
- Leke og eksperimentere med tall, mengde og telling og får erfaring med ulike måter å uttrykke dette på
- Erfare størrelser i sine omgivelser og sammenligne disse
- Bruke kroppen og sansene for å utvikle romforståelse
- Undersøke og gjenkjenne egenskaper ved former og sortere dem på forskjellige måter
- Undersøke og få erfaring med løsning av matematiske problemer og oppleve matematikkglede



## NATUR, MILJØ OG TEKNOLOGI

*Barnehagen skal legge til rette for at barna kan få et mangfold av naturopplevelser og få oppleve naturen som arena for lek og læring. Barnehagen skal legge til rette for at barna kan forbli nysgjerrige på naturvitenskaplige fenomener, oppleve tilhørighet til naturen og gjøre erfaringer med bruk av teknologi og redskaper» (rammeplan s. 52).*

Barnehagen bidrar til at alle barn får et mangfold av naturopplevelser gjennom at fagområdet er i fokus hele året. Naturen er vår arena for lek, undring, utforskning og læring. Barna får en forståelse for viktigheten av alt som vokser og gror. Personalet i barnehagen er gode rollemodeller som utforsker og eksperimenterer med naturfenomener sammen med barna. Vi gir barna tid og anledning til å stille spørsmål, reflektere og lage egne forklaringer på ulike problemstillinger og vi deltar i samtaler rundt det barna erfarer og opplever. Vi bruker naturmateriale i lek og til kreative konstruksjoner. Vi ønsker at barna skal bli glade i friluftsliv, og få kjennskap til bærekraftig utvikling og hvordan vi kan ivareta naturen.

### Progresjonsplan

Under viser vi en overordnet progresjonsplan for fagområdet. Gruppens pedagogiske plan viser en mer detaljert progresjon over mål og innhold. Viser også til IKT plan for barnehagene i Bamble.

#### Liten base (1-3 år):

- Barna opplever glede av å være ute
- Barna erfarer at materialer endrer seg – vått/tørt, hardt/mykt
- Barna får kjennskap til insekter, småkryp og husdyr
- Barna viser en begynnende respekt for planter og dyr

#### Stor base og Skogshytta (3-5 år)

- Barna opplever og utforsker naturen og naturens mangfold
- Får gode opplevelser med friluft året rundt
- Opplever, utforsker og eksperimenterer med naturfenomener og fysiske lover
- Får kjennskap til naturen og bærekraftig utvikling, lærer av naturen og utvikler respekt og begynnende forståelse for hvordan de kan ta vare på naturen
- Får kunnskap om dyr og dyreliv
- Lager konstruksjoner av ulike materialer og utforsker muligheter som ligger i redskaper og teknologi
- Får kjennskap til menneskets livssyklus





## KUNST, KULTUR OG KREATIVITET

*Opplevelser med kunst og kultur i barnehagen kan legge grunnlag for tilhørighet, deltakelse og eget skapende arbeid. I barnehagen skal barna få estetiske erfaringer med kunst og kultur i ulike former og organisert på måter som gir barna anledning til utforskning, fordypning og progresjon (rammeplan s. 50).*

Gjennom årets prosjektarbeid «*Inkluderende språkfelleskap – mangfoldig naturglede*», vil barna få mange ulike inntrykk og felles opplevelser. Vi ønsker å ta vare på disse inntrykkene og motivere barna til å uttrykke seg gjennom musikk, dans, drama og annen skapende virksomhet, og gi dem mulighet til å utvikle varierte uttrykksformer. Varierte uttrykksformer utvikler barnas kreative tenkning og er viktig næring til lek og læring.

### **Progresjonsplan for «Kunst, kultur og kreativitet»**

Under viser vi en overordnet progresjonsplan for fagområdet. Gruppens pedagogiske plan viser en mer detaljert progresjon over mål og innhold. Viser også til IKT plan for barnehagene i Bamble.

#### **Liten base (1-3 år):**

- Barna får varierte erfaringer og sanseinntrykk gjennom allsidig bruk av kroppen
- Barna får erfaring med ulike prosesser og uttrykksformer
- Barna deltar i begynnende rollelek

#### **Stor base og Skogshytta (3-5 år):**

- Barna har tilgang til ting, rom og materialer som støtter opp om deres lekende og estetiske uttrykksformer
- Barna tar i bruk fantasi, kreativ tenkning og skaperglede
- Barna bearbeider inntrykk og følelser i møte med kunst, kultur og estetikk gjennom skapende virksomhet ute og inne
- Barna møter et mangfold av kunstneriske og kulturelle uttrykksformer og utforsker og deltar i kunst- og kulturopplevelser sammen med andre
- Barna bruker ulike teknikker, materialer, verktøy og teknologi til å uttrykke seg estetisk
- Barna opplever glede og stolthet over egen kulturell tilhørighet



## SAMARBEID MED HJEMMET

«Barnehagen skal i samarbeid og forståelse med hjemmet ivareta barnas behov for omsorg og lek, og fremme læring og danning som grunnlag for allsidig utvikling, jf. Barnehageloven § 1. Barnehagen skal ivareta foreldrenes rett til medvirkning og arbeide i nært samarbeid og forståelse med foreldrene, jf. Barnehageloven § 1 og § 4 (rammeplan s. 29)

Vi i Grasmyr naturbarnehage vil aktivt jobbe for å få til en god dialog med alle foreldre/foresatte som er preget av gjensidig respekt og tillit. Det er en forutsetning for at barna skal oppleve at barnehagen er et godt og trygt sted å være. Vi håper at foreldre/foresatte vil engasjere seg, være opptatt av barnehagens indre liv og at barnets beste er i fokus.

### DET ENKELTE BARN

*Den daglige dialogen* er viktig for å skape god overgang mellom hjem og barnehage for barnet. Her utveksles informasjon og gode historier som gjør hverdagen god og trygg.

*Foreldresamtaler* gjennomføres minimum to ganger i året. Foreldresamtalen er en fortrolig samtale mellom foreldrene og pedagogen, og handler primært om det enkelte barns trivsel, utvikling og aktiviteter i barnehagen. I foreldresamtaler kan man få avklart verdi- og interessefellesskap i forhold til barnet.

Pedagogene i barnehagen kan bidra med *veiledning* i forhold til det å være forelder. Det kan gi en større trygghet i rollen og bidra til forståelse for ulike syn på barn, barndom og oppvekst.

### SAMARBEIDSARENAER I BARNEHAGEN

#### **Foreldremøter**

Foreldremøter arrangeres en til to ganger i året. Her belyses barnehagens innhold og arbeidsmetoder, samt drøfting rundt aktuelle tema. Disse møtene er en viktig arena for medvirkning og for å få innsikt i barnas hverdag. I disse møtene knyttes også bekjentskap til andre foreldre.

#### **Foreldreråd**

Foreldrerådet består av alle foreldre/foresatte til alle barna i barnehagen. De skal fremme foreldrenes fellesinteresser og bidra til at samarbeidet mellom barnehagen og foreldregruppen skaper et godt barnehagemiljø. *Foreldrenes arbeidsutvalg* (FAU) representerer foreldrerådet og deres interesser.

#### **Foreldrerepresentanter**

Foreldrene velger hver høst nye foreldrerepresentanter. Representantene sitter i barnehagens samarbeidsutvalg og fremmer saker på vegne av alle foreldre.

#### **Samarbeidsutvalg**

Samarbeidsutvalget består av representanter for foreldre, ansatte og eier og har som oppgave å være et rådgivende, kontaktskapende og samordnende organ. Samarbeidsutvalget skal forelegges saker som er viktige for foreldrene, slik som budsjett, driftsendringer og arealutnyttelse. Barnehagens årsplan skal fastsettes av

samarbeidsutvalget. Utvalget plikter også å påpeke overfor eier og melde fra til tilsynsmyndigheten dersom barnehagen ikke drives innenfor gjeldende rammer.

**Samarbeidsutvalget består i år av følgende foreldrerepresentanter:**

**NYTT SU BLIR VALGT 3. OG 4. OKTOBER**

- Liten base:
- Stor base:
- Bamselabb:



*Foreldre som har bakt til påskefrokosten vår*

## OVERGANGSRUTINER

### NÅR BARNET BEGYNNER I BARNEHAGEN

---

«Barnehagen skal i samarbeid med foreldrene legge til rette for at barnet kan få en trygg og god start i barnehagen. Barnehagen skal tilpasse rutiner og organisere tid og rom slik at barnet får tid til å bli kjent, etablere relasjoner og knytte seg til personalet og til andre barn» (rammeplan s. 33).

Tilvenning i barnehagen skjer på barnets premisser og i tett dialog mellom foreldrene og personalet.

#### Slik gjør vi det:

- *Foreldremøte og besøksdag* for alle nye på våren før oppstart
- *Kontaktperson*; Å ha en fast voksen å forholde seg til både for foreldre og barn den første tiden i barnehagen, kan være en god støtte. Her bygges trygghet og tillit den første tiden.
- *Tid nok*; Det må settes av nok tid fra både foreldrenes og personalets side. Tradisjonelt settes det av tre dager til barnehageoppstart. Selv om dette har sammenheng med rettigheter foreldrene har i arbeidslivet, mener barnehagen likevel at dette av og til kan være for lite. Hvis barnet har behov for lenger tid, er det lurt å ha noe kortere dager om man får det til.
- *Oppstarts samtale*; Samarbeidet med hjemmet er avgjørende for barnets trivsel og utvikling i barnehagen. Oppstarts samtalen er et av tiltakene for å få dette til. Gjennom samtalen knyttes den første kontakten og grunnlaget legges for videre samarbeid.

### OVERGANGER INNAD I BARNEHAGEN

---

«Overganger skjer også innad i barnehagen. Personalet skal sørge for at barn og foreldre får tid og rom til å bli kjent med barna og personalet når de bytter barnegruppe» (rammeplan s. 33).

#### Slik gjør vi det:

- *Samtale med foreldre*; nåværende pedagog og ny pedagog har møte med foreldre. Informasjon og samarbeid rundt overgang er tema
- *Tilvenning*; i god tid før overgang deltar barnet sammen med en trygg voksen i aktiviteter på ny gruppe.
- *Overgang*; barnet får en kontaktperson som er tett på den første tiden. Fokus på trygghet og relasjonsbygging
- *Oppstart samtale*; den nye pedagogen og foreldre har samtale og utveksler informasjon om barnet og den nye hverdagen

## SAMARBEIDSPARTNERE

### TRAFIKKSIKKERHET

Bamble kommune har inngått et samarbeid med Trygg Trafikk om å bli godkjent som trafikksikker kommune. Grasmyr naturbarnehage har i forbindelse med dette følgende rutiner for å arbeide med trafikksikkerhet:

Trafikksikkerhet i barnehagen	Trafikkopplæring i barnehagen	Samarbeid mellom barnehage og hjem
<ul style="list-style-type: none"> <li>• Barnehagens trafikkopplæring integreres som en del av omsorgs- og opplæringsarbeidet og nedfelles i barnehagens årsplan.</li> <li>• Barnehagen stiller krav til busselskap og drosjer om belter og trafikksikker atferd ved kjøp av transporttjenester.</li> <li>• Barnehagens ansatte kjenner rutiner for håndtering av uforutsette faresituasjoner og hendelser på turer.</li> <li>• Barnehagen har utarbeidet rutiner for å ivareta sikkerheten på turer til fots, med bil eller kollektivtransport</li> </ul>	<ul style="list-style-type: none"> <li>• Barna lærer trafikkregler for fotgjengere.</li> <li>• Barna lærer om bruk av sansene sine i trafikken.</li> <li>• Barna lærer om bruk av bilbelte, sykkelhjelme og refleks.</li> </ul>	<ul style="list-style-type: none"> <li>• Barnehagen har rutiner for å ivareta barnas sikkerhet ved barnehagens parkeringsplass og port. Disse gjennomgås årlig med foreldre og ansatte (foreldremøte høst).</li> <li>• Barnehagen påvirker foreldrene til å sikre barna på vei til og fra barnehagen.</li> <li>• Trafikksikkerhet og trafikkopplæring er et årlig tema på foreldremøter.</li> </ul>

### SAMARBEID MED ANDRE INSTANSER

Barnehagen har ofte samarbeid med andre faginstanser. De mest vanlige er helsestasjonen, pedagogpsykologisk tjeneste (PPT), barnevernet (BV) og barne- og ungdomspsykiatrien (BUP). For barn med særlige behov er det viktig med samhandling med spesialistmiljøet utenfor barnehagen.

Personalet i barnehagen ser barnet daglig i lek og samhandling med andre barn og voksne. Av og til kan vi registrere at noe er annerledes med enkelte barns væremåte og utvikling. Ved slike observasjoner, er det vårt ansvar å gå videre med vår bekymring til rette faginstans. Foreldrene skal alltid informeres om, involveres i og samtykke til henvisninger barnehagen gjør til eksterne faginstanser.





## AKTIVITETSPLAN

### AKTIVITETER

Tid	Aktivitet	Hvem
24. august	Planleggingsdag	Personalet
Uke 38	Beredskapsuke	Alle
3. oktober	Foreldremøte liten base	Personal + foreldre
4. oktober	Foreldremøte stor base + Bamselabb	Personal + foreldre
17. oktober	Idrettsdag	Alle
Oktober	Planleggingsdag	Personalet
Uke 43 + 24 oktober	Internasjonal uke og FN dag	Alle
Oktober/November	Foreldresamtaler høst	Foreldre
3, 10, 17 og 21 desember	Adventssamling	Alle
13. desember	Lucia	Alle
20. desember	Nissefest	Alle
Desember	Julevandring	Førskolebarna
5. januar	Planleggingsdag	
8. februar	Karneval	Alle
6. mars	Vinterarrangement	Alle
12. april	Påskefrokost	Alle
Mars/april/mai	Foreldresamtaler vår	
Mai	Fotografering	Alle
6. mai	Dugnad	Personal + foreldre
16. mai	Mai fest	Alle
Uke 21	Avslutning for førskolen	Førskolebarna
4. juni	Sommerfest	Alle
6 og 7 juni	Planleggingsdag	Personalet



Styrer: Mirjam Øvretveit 35965920 [mirjam.ovretveit@bamble.kommune.no](mailto:mirjam.ovretveit@bamble.kommune.no)

Pedagogiske ledere;

Haremann: Unni Flå [unni.flå@bamble.kommune.no](mailto:unni.flå@bamble.kommune.no)

Revmor: Marita E. Ottesen [maritaeide.ottesen@bamble.kommune.no](mailto:maritaeide.ottesen@bamble.kommune.no)

Friskefrosk: Gro Walle [groevensen.walle@bamble.kommune.no](mailto:groevensen.walle@bamble.kommune.no)

Bamselabb: Kaja Slåttedalen [kajaslattedalen.larsen@bamble.kommune.no](mailto:kajaslattedalen.larsen@bamble.kommune.no)