

Kompetanseplan lokalt nettverk for barnehagene i Bamble 2022-2023



*Et inkluderende miljø for
omsorg, lek, læring og danning*



INNHold

Innledning.....	3
Regional ordning for barnehage	3
Roller og ansvar i rEkomp	4
Barnehagebasert kompetanseutvikling – regional ordning i Bamble	5
Fremdriftsplan for barnehageåret 2022 - 2023.....	6
tildelte midler fra statsforvalteren.....	7
Gjennomføring 2022 – 2023.....	7
Vedlegg – mal kompetanseplan for barnehagene	11

INNLEDNING

Denne kompetanseplanen har som intensjon å bidra til at barnehagene i Bamble jobber målrettet med kompetansebygging for å sikre god kvalitet for alle barn i kommunen. Planen er utarbeidet av lokalt nettverk i Bamble. Lokalt nettverk består av to styrere fra private barnehager og to styrere fra kommunale barnehage, en tillitsvalgt, en representant fra PP-tjenesten og barnehagemyndigheten. Nettverket skal samarbeide tett med USN og har ansvar for å koordinere arbeidet. Kompetanseplanen gjelder for barnehageåret 2022 – 2023.

Alle barnehagene i Telemark og Vestfold gjennomførte våren 2019 en kompetansekartlegging. På bakgrunn av kartleggingen ble overordnet tema i fylket *Inkludering gjennom omsorg, lek, læring og danning*. Ut fra lokale resultater valgte barnehagene i Bamble å spisse tema til *Digital praksis*. Digital praksis ble avsluttet sommeren 2022.

Perioden 2019 – 2022 har vært preget av pandemi, med mange smittevernshensyn. Det har begrenset samarbeid på tvers av avdelinger internt i hver barnehage, mellom hver barnehage og til USN. Til tross for disse utfordringene, har alle barnehagene vist god progresjon i forhold til sine målsettinger.

Beskrivelse av måloppnåelse 2019-2022:

- Barnehagene i Bamble har hatt høy måloppnåelse. Det er jobbet med samme tematikk i en treårsperiode, med fokus på stadig utvikling av barnehagenes digitale praksis
- Barnehagene har hatt ulike ståsted, men alle har vist god progresjon.
- Personalet har endret holdning til bruk av digitale verktøy, og har blitt med bevist på hva digitale verktøy kan fremme hos barn
- Personalet har utviklet en mer bevissthet rundt når digitale verktøy bør benyttes og ikke
- Personalet har blitt tryggere på å ta i bruk ulike digitale verktøy, og bruker det i større grad sammen med barn
- Personalet har fått kompetanse i digital dømmekraft, kildekritikk og ivaretar barns personvern
- Barn får i større grad utforske, leke og selv skape noe gjennom bruk av digitale verktøy
- Barn får felles opplevelser som gir næring til lek og vennskap

Selv om tema Digital praksis avrundes som felles satsingsområde, vil barnehagene inkludere temaet videre inn i ny felles satsing for 2022 – 2023 som blir *Lek*.

REGIONAL ORDNING FOR BARNEHAGE

NASJONALE FØRINGER

Regional ordning for kompetanseutvikling i barnehage (heretter kalt ReKomp) er et statlig tiltak for alle barnehager. Ordningen har som mål å sikre alle barn et barnehagetilbud av høy kvalitet, og er et virkemiddel for å støtte implementering av rammeplan for barnehagens innhold og oppgaver. Undersøkelser viser at landets barnehager har ulik kvalitet på innhold

og ulike utfordringer i forhold til kompetanse- og kvalitetsutvikling. Regional ordning skal bidra til å utjevne disse forskjellene.

Den regionale kompetanseutviklingen bygger på den nasjonale strategien «Kompetanse for fremtidens barnehage». Strategien ble lansert i 2013 og er senere revidert med en varighet til 2022. Strategiens tiltak skal bidra til å videreutvikle barnehagen som lærende organisasjon og styrke barnehagelærernes profesjonelle fellesskap i tråd med oppdatert forskning og kunnskap på feltet. Strategien skal også bidra til å rekruttere og beholde ansatte med barnehagefaglig kompetanse i barnehagen.

Barnehagebasert kompetanseutvikling involverer og inkluderer hele personalet i barnehagen, på tvers av kompetansenivå, og foregår lokalt i den enkelte barnehage.

ROLLER OG ANSVAR I REKOMP

HVA GJØR STATSFORVALTEREN

Statsforvalteren har ansvar for forvaltning av tilskuddordningen i sine fylker, og skal bidra til å formidle nasjonale rammer og føringer for ordningen.

Statsforvalteren tildeler midler til barnehage- og skoleeiere, universiteter og høyskoler, i tråd med innstillingen fra samarbeidsforumet. Statsforvalteren skal sikre at kriteriene for tildeling av tilskuddsmidler er oppfylt. Det vil derfor være viktig at statsforvalteren har et tilstrekkelig grunnlag for å tildele midler. I tillegg er statsforvalteren sekretariat for samarbeidsforaene.[HVA GJØR SAMARBEIDSFORUMET](#)

I Vestfold og Telemark er det et samarbeidsforum. Forumet prioriterer tiltak og bruk av midler i sitt fylke. Samarbeidsforumet skal også bli enige om en overordnet langsiktig plan som angir rammer og prioriteringer i et langsiktig perspektiv. Planen skal bygge på lokale behov og bidra til forutsigbarhet for både eiere og universiteter og høyskoler.

HVA HAR BARNEHAGEEIER ANSVAR FOR

Barnehageeiere skal prioritere kompetanseutvikling utfra lokale behov og planer. De ansatte skal delta i vurdering av behov. Eiere skal planlegge og gjennomføre tiltakene i partnerskap med universitet eller høyskole. I partnerskapet er samarbeidet gjensidig, langsiktig og målrettet, styrker sammenhengen mellom teori og praksis, og gir læring for begge parter. For å lykkes med dette, vil det være viktig at partnerskapet omfatter alle fasene av utviklingsarbeidet.

HVA HAR KOMMUNEN ANSVAR FOR

I regional ordning har kommunen to roller. Kommunen som barnehageeier er tilskuddsmottaker og er representert i samarbeidsforum. Kommunen som barnehagemyndighet er ikke tilskuddsmottaker, men skal være representert i samarbeidsforum. Barnehagemyndigheten skal bidra med sin kunnskap og oversikt over kompetansebehov for både kommunale og private barnehager i kommunen.[HVA SKJER I REGIONALE NETTVERK](#)

I tillegg til samarbeidsforumene, etablerer de fleste fylkene regionale kompetansenettverk. Slike nettverk bidrar til samarbeid og erfaringsdeling mellom barnehager, og universitet eller

høgskole. Det er de lokale behovene som skal være utgangspunkt for arbeidet i nettverkene, og behovene internt i nettverkene kan derfor også være ulike.

HVA SKAL LEDERE AV BARNEHAGENE GJØRE

Hver enkelt barnehageleder har, i samarbeid med barnehageeier, ansvar for planlegging, involvering og gjennomføring av kompetansetiltak. De har et viktig ansvar for å sikre vurdering av kompetansebehov på en måte som involverer ansatte. Gode kollektive prosesser i den enkelte barnehage og skole om vurdering av ståsted, styrker, utfordringer og kompetansebehov bidrar til utvikling av gode og treffsikre kompetansetiltak.

Sammen med eiere har de også et viktig ansvar for å bidra til et godt partnerskap med universitet eller høgskole, gjennom å invitere dem inn i de lokale prosessene og vurderingene.

HVA GJØR UNIVERSITET/HØGSKOLE

Universitet og høgskole inngår i partnerskapet og bidrar i:

- Å vurdere kompetansebehov
- Å definere mål
- Å vurdere aktuelle tiltak
- Utvikling av langsiktige planer
- Utforming og gjennomføring av tiltakene
- Vurdering av måloppnåelse

Universitet og høgskole bidrar med forskningsbasert og relevant innhold i ReKomp. De skal også bringe praksisnær kompetanse tilbake til lærerutdanningen, og skal delta i relevante samarbeidsforum.

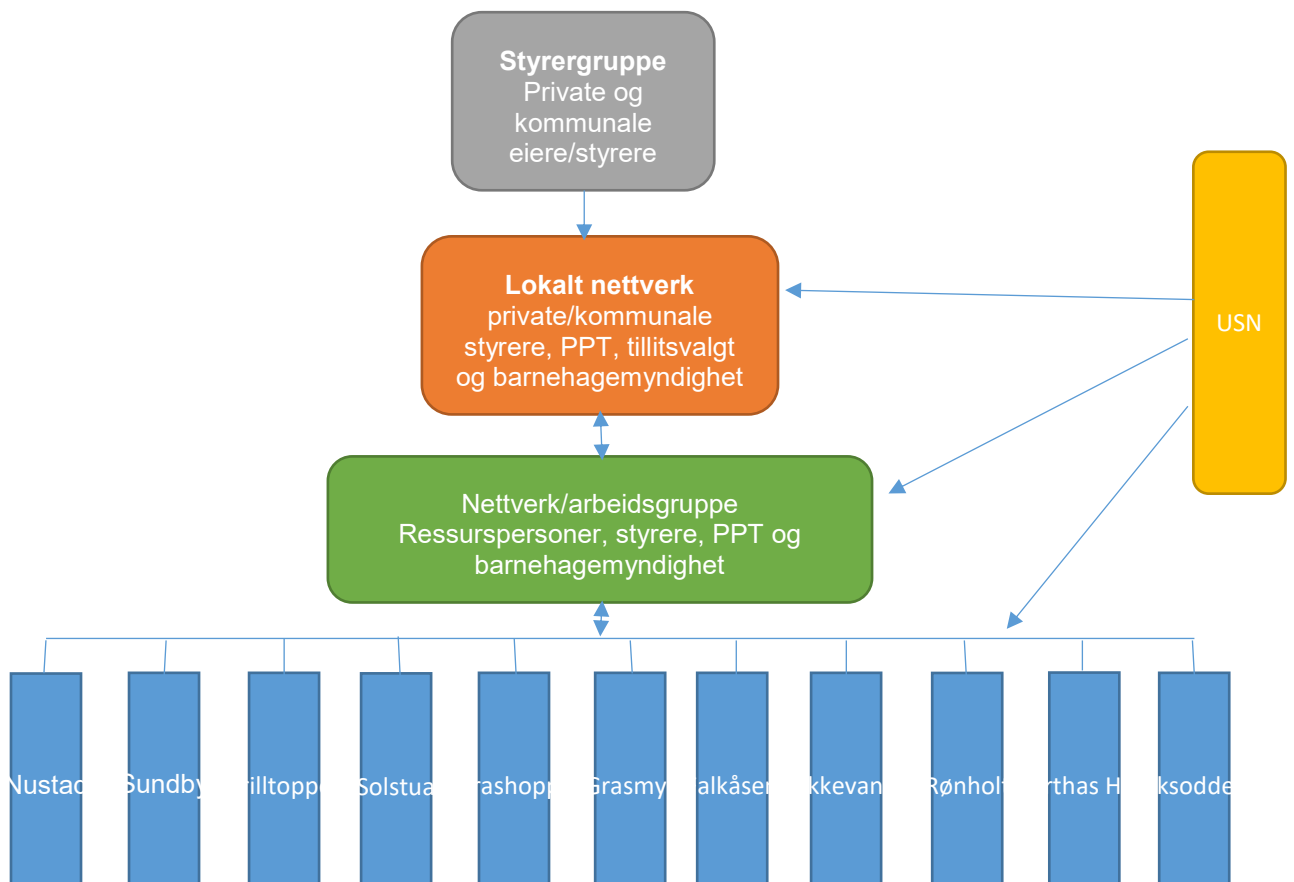
SAMSKAPING MELLOM BARNEHAGENE OG USN

Samarbeidet mellom nettverk, barnehagene og universitetet tar sikte på å utvikle et partnerskap basert på gjensidighet, likeverdighet og respekt. I prosessen skapes kunnskap sammen. Partnerskapet skal få betydning for både barnehagenes pedagogiske praksis, og barnehagelærerutdanningens praksisnære undervisningspraksis. I løpet av prosessen gjennomføres kontinuerlig evaluering, der den nye kunnskapen bidrar til videre planer. Ulike former for dokumentasjon vil være gjenstand for drøftinger, analyser, nye forståelser og endring. ReKomp baserer seg på pedagogisk dokumentasjon.

Hver barnehage gjennomførte våren 2022 en analyse for å kartlegge sitt videre kompetansebehov. Analysene viste noe variasjon mellom barnehagene, men lek utpekte seg som felles tema.

Lokalt nettverk har i samarbeid med USN utarbeidet felles målsettinger og tiltak for dette barnehageåret. Hver enkelt barnehage vil utarbeide sin egen kompetanseplan i tråd med sine behov.

MODELL FOR ORGANISERING AV REKOMP I BAMBLE



TILDELTE MIDLER FRA STATSFORVALTEREN

Samarbeidsforum har besluttet å fordele midler på samme måte som tidligere. Det betyr at en fordeler midler ut fra antall ansatte (styrere og grunnbemanning) i hvert nettverk. Antallet er det som er rapportert i BASIL-Årsmelding pr. 15.12.2021.

Totalt er det i år noe færre midler til Regional ordning i Vestfold og Telemark. Til sammen er disponible midler til utbetaling til lokale nettverk i år på kr. 10 000 000,-.

10 % av midlene er tiltenkt som støtte til nettverkens arbeid og kan brukes til støtte til tiltak i strategiene, faglitteratur, fagsamlinger, leie av lokaler til samlinger, bevertning o.l. Midlene kan ikke benyttes til frikjøp eller vikarbruk. 90 % av midlene er tiltenkt kompetansetiltak som gjennomføres i den enkelte barnehage i partnerskap med UH. Se forklarende tabell under.

For lokalt nettverk i Bamble utgjør dette **302 217 kroner** som fordeles slik:

30 222 kroner	10 %-midler til disposisjon for nettverket. Se eksemplene over.	Legg ved kort skisse av hvordan midlene er tenkt brukt i eget ark.
56 timer	Timene som tildeles til dere omfatter den fagliges tildelte tid ute i barnehagen, med tilhørende for- og etterarbeid: timene som hver barnehage får, inkluderer alt det faglige arbeidet USN skal gjennomføre mot den enkelte barnehage/lokale nettverk.	Bruk vedlagt skjema.
54 399 kroner	Administrativ kostnad som utbetales til USN og omfatter: dekning av fagkoordinators arbeid oppstartsmøter med faglige herunder rigging, møtevirksomhet internt og eksternt reisekostnader for fagkoordinatorer og faglærere	Trenger ikke å beskrives.
14 timer	Timene er tildelt i november. Må benyttes innen juni 2022. Disponering av timene vil bli planlagt i lokalt nettverk i januar.	

GJENNOMFØRING 2022 – 2023

Tematisk satsingsområde: Et inkluderende miljø for omsorg, lek, læring og danning

Undertema:

- Relasjonsbygging mellom barn-voksen og barn-barn
- Barns medvirkning på barnehagehverdagen
- Bevissthet rundt voksnes holdninger og definisjonsmakt
- Voksne som fremmer vennskap
- Møte og støtte barns uttrykk og følelser
- Det fysiske miljø som fremmer lek, vennskap og fellesskap
- Personalets bevissthet om det unike barnet og mangfoldet i barnegruppen samt personalets oppmerksomme tilstedeværelse, deres aktive holdning og deltakelse for å beskytte, bekrefte og berike barns spontane lek

Mål:

- Vi bruker pedagogisk dokumentasjon for å skape refleksjon og utvikling for barns inkludering i lek.
- Vi bruker rom og materialer for å skape inkluderende lekemiljøer.
- Personalet beskytter, bekrefter og beriker barns spontane lek
- Alle barn deltar i lekefellesskapet
- Personalet har kompetanse på hva som fremmer inkluderende lek

Dato	Aktivitet	Antall timer	Ansvar	Metodikk
10. august	Styrer sender inn barnehagens kompetanseplan til barnehagemyndigheten		Styrer	
26. august kl. 12.00 – 15.00 Møterom Hørsfjell	Møte i lokalt nettverk Planlegge arbeidsgruppe 7. september. Evaluere ReKomp, jf. statsforvalteren Innhold felles styremøte 15. september	3 timer	Leder av lokalt nettverk	
7. september kl. 12.00 -14.30 Møterom Halen gård	Arbeidsgruppemøte <ul style="list-style-type: none">• Inspirasjon og motivasjon «Om å verdsette barns lek?»• Struktur og rutiner i barnehagen• Klargjøring av rammer og forventninger – avtale med USN om veiledning (gi	2,5 timer	USN/lokalt nettverk	Artikkel Refleksjon Oppgave til neste møte

	frist til å ta kontakt)			
14. september kl. 12.00 – 15.00 Møterom Hørsfjell	Møte i lokalt nettverk <ul style="list-style-type: none"> Planlegge lederdag 18. oktober og arbeidsgruppe 9. november Innhold barnehagenes kompetanseplaner 	3 timer	Leder av lokalt nettverk	
16. september Grenland konferansesenter	Planleggingsdag for alle ansatte	7 timer	Lokalt nettverk	
29. september	Frist for barnehagene om å melde inn veiledning til USN		Styrer	
September – november:	Ute i barnehagene: Personalmøte i etterkant av planleggingsdag og arbeidsgruppemøte – spre innhold fra møtet ut til alle ansatte Barnehagenes interne prosjekter Påfyll/Drøfting/deling på styremøter både felles møter og i egne styremøter – fokus på ledelse av arbeidet		Styrer/ressursperson	
18.oktober kl. 08.00 – 15.00 Lederdag Møterom Halen gård	Pedagogisk analyse Lede til lek	7 timer	USN	
25. oktober kl. 13.00 – 15.00	Møte i lokalt nettverk <ul style="list-style-type: none"> Planlegge arbeidsgruppe 9. november. Evaluere lederdag 	2 timer	Leder av lokalt nettverk	
9. november Kl. 12.-14.30 Møterom Grenland konferansesenter	Arbeidsgruppemøte «Den utfordrende leken»,	2,5 timer	V/USN	Dele erfaringer fra oppgave. V/Sundby, Grashoppa og Falkåsen Teori/faglig innputt Refleksjoner Oppgave

November – januar	Ute i barnehagene: Personalmøte i etterkant – spre innholdet fra arbeidsgruppemøte Veiledning fra USN ute i barnehagene Ressurslærerne fra USN gjør avtale med hver enkelt barnehage.	1-2 timer pr. barnehage	Styrer USN	Veiledning
11. januar Møterom Hørsfjell	Møte i lokalt nettverk • Planlegge møte i arbeidsgruppe 1. februar.	3 timer	Leder av lokalt nettverk	
26.januar kl.17.15 – 20.15 Storsal Bamble ungdomsskole	Felles personalmøte m/Birgitte Fjørtoft	3 timer	Lokalt nettverk	
1.februar Kl. 12-14.30 Møterom Halen gård eller Grenland konferansesente	Arbeidsgruppemøte «Alle barns rett til deltakelse i lek»	2,5 timer	V/USN	Dele erfaringer fra oppgave V/Tirilltoppen, Grasmyle og Grashoppa. Teori/faglig innputt Refleksjoner Oppgave fysisk miljø og timelaps
Februar – mars	Ute i barnehagene: Personalmøte i etterkant – spre innholdet fra arbeidsgruppemøte Veiledning fra USN ute i barnehagene. Ressurslærerne fra USN gjør avtale med hver enkelt barnehage.	1-2 timer per barnehage	Barnehagene og USN	
02.03.2022 Møterom Hørsfjell	Møte i lokalt nettverk Planlegge møte i arbeidsgruppe 22. mars	3 timer	Leder av lokalt nettverk	
22. mars Kl. 12.-14.30 Møterom Halen gård eller Grenland	Arbeidsgruppemøte ««Alle barns rett til deltakelse i lek»	2,5 timer	USN	Dele erfaringer fra oppgave v/Solstua, Nustad og Stokkevannet

konferanse- senter				Teori/faglig innputt Refleksjoner Oppgave fysisk miljø og timelaps
Mars – mai	Ute i barnehagene: Personalmøte i etterkant – spre innholdet fra arbeidsgruppemøte Veiledning fra USN ute i barnehagene	1-2 timer per barne- hage	Barnehagene og USN	
28.04.2022 Møterom Hørsfjell	Møte i lokalt nettverk Planlegge møte i arbeidsgruppe 10. mai	3 timer	Leder av lokalt nettverk	
10.05.2022 Kl.12.00-14.30 Møterom Halen gård eller Grenland konferansesenter	Arbeidsgruppemøte Oppsummering og erfaringsdeling av utviklingsarbeidet. Trekke tråder sammen «Bamble barnehagenes fysiske lekemiljø»	2,5 timer	Styrere og ressurs- personer	Barnehagene presenterer sine fysiske lekemiljøer og tanker bak til rette- leggingen. Et par bilder fra hver barnehage + timelaps Oppgave

PLAN FOR KOMPETANSEUTVIKLING I _____ BARNEHAGE



Samarbeid med
Statsforvalteren i Vestfold og Telemark
Universitetet i Sørøst-Norge (USN)

Et inkluderende miljø for omsorg, lek, læring og danning

Tematisk satsingsområde: Inkluderende miljø for omsorg, lek, læring og danning

Undertema:

- Relasjonsbygging mellom barn-voksen og barn-barn
- Barns medvirkning på barnehagehverdagen
- Bevissthet rundt voksnes holdninger og definisjonsmakt
- Voksne som fremmer vennskap
- Møte og støtte barns uttrykk og følelser
- Det fysiske miljø som fremmer lek, vennskap og fellesskap
- Personalets bevissthet om det unike barnet og mangfoldet i barnegruppen samt personalets oppmerksomme tilstedeværelse, deres aktive holdning og deltakelse for å beskytte, bekrefte og berike barns spontane lek

Felles mål:

- Vi bruker pedagogisk dokumentasjon for å skape refleksjon og utvikling for barns inkludering i lek.
- Vi bruker rom og materialer for å skape inkluderende lekemiljøer.
- Personalet beskytter, bekrefter og beriker barns spontane lek
- Alle barn deltar i lekefellesskapet
- Personalet har kompetanse på hva som fremmer inkluderende lek

Barnehagens bakgrunn for valg av mål og tiltak: (Hvordan har barnehagen kommet fram til disse valgene?).

Barnehagens mål 2022-2023

Plan for tiltak 2022-2023

Dato:

Sted:

Sign. styrer

Sign. ressursperson

Frist for å sende inn barnehagens kompetanseplan er 10.08.2022

LITTERATURLISTE (LISTEN KAN BLI ENDRET UNDERVEIS)

- «Trygt og godt i barnehagen – barns rett til et godt og psykososialt miljø» av Marianne Torve Martinsen (red.)
- «Perlen furunål, en innføring i barns lek» av Birgitte Fjørtoft
- «Inkludering - perspektiver i barnehagefaglige praksiser» v/Anne-Lise Arnesen (red)
- «Innendørs risikofyllt lek: muligheter for spenning og variasjon i barnehagens lekemiljøer» artikkel v/Rasmus Kleppe, m.fl.
- Til forsvar for barns spontane lek» artikkel v/Einar Sundsdal og Maria Øksnes
- «Styrken vår er gruppa, det å være sammen mange», artikkel v/Marit Bøe, m.fl
- «Om å verdsette barns lek» Artikkel v/Sundal og Øksnes