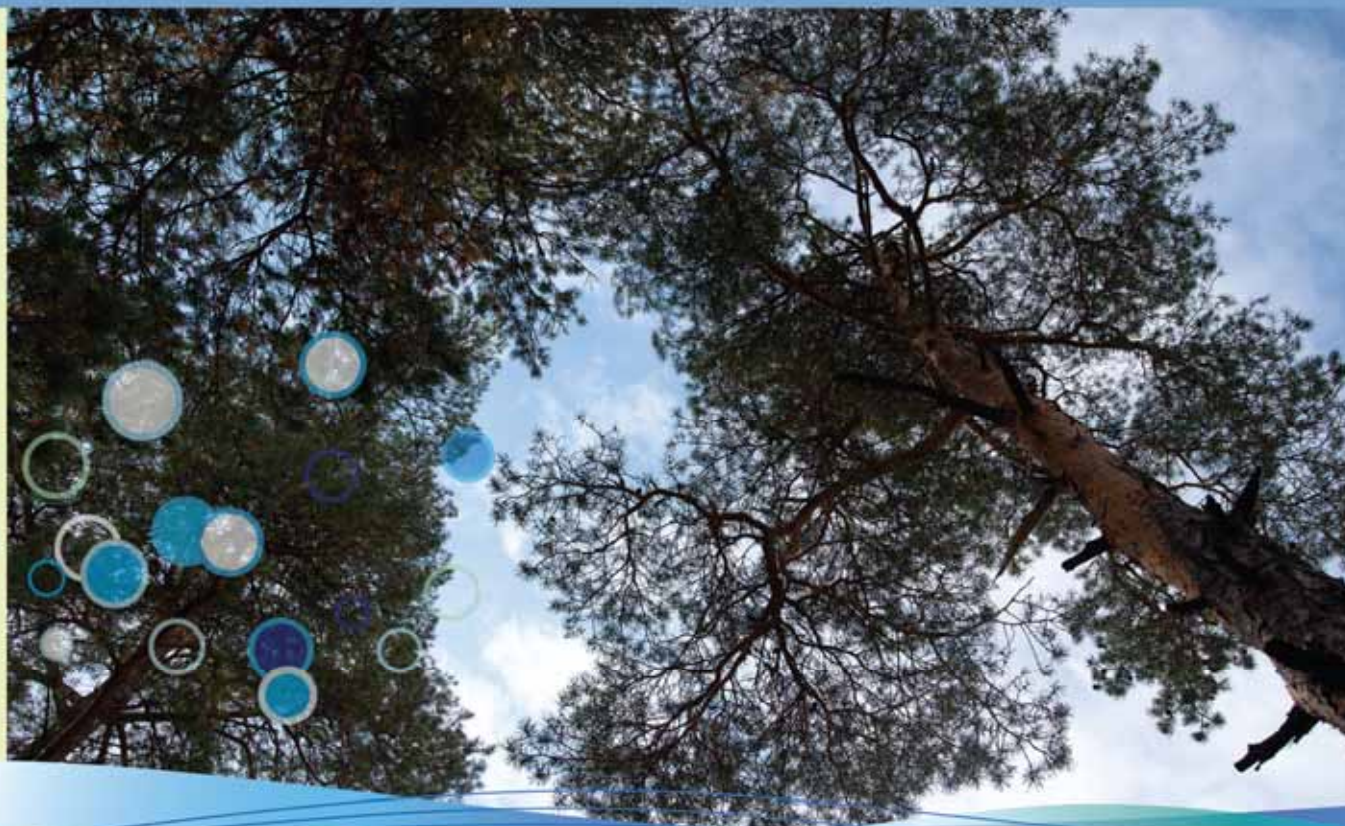




Bamble  
kommune

# YGGDRASIL



## Mulighetsstudie for utvikling av Grasmyr som skolesenter

Åpent informasjonsmøte arrangeres på Bamble videregående skole, torsdag 23.oktober kl.1830 – 2000.

Innspill til rapporten sendes skriftlig til [postmottak@bamble.kommune.no](mailto:postmottak@bamble.kommune.no) innen mandag 3.november kl 1500



1 2 3 4 5

1 5 3 4 2

Mulighetsstudien Yggdrasil.....	4
Sammendrag.....	7
Yggdrasil og samfunnsutfordringer .....	8
Bindende føringer – ATP Grenland.....	10
Grasmyr i dag .....	11
1. Hvordan kan utvikling på Grasmyr ivareta kommunens og fylkeskommunens pedagogiske oppgaver? .....	16
2. Kultur- og idrettsanlegg som kan kombineres med skoleutbygging.....	25
3. Mulighet for lokaler til voksenopplæring og flyktningtjenesten .....	30
4. Lokaler som stimulerer og legger til rette for gründervirksomhet blant unge og andre .....	32
Vei og parkering.....	33
Grøntstruktur .....	35
Økonomi .....	36
Mulig tidsplan .....	38
Konklusjon.....	39
Tilstøtende dokumenter .....	40

Rapporten ble godkjent av styringsgruppa for informasjon til aktuelle organ som underlag til politisk behandling torsdag 16.oktober.

Den er publisert offentlig fredag 17.oktober.

Åpent informasjonsmøte arrangeres på Bamble videregående skole, torsdag 23.oktober kl.1830 – 2000.

Innspill til rapporten sendes skriftlig til

[postmottak@bamble.kommune.no](mailto:postmottak@bamble.kommune.no) innen mandag 3.november kl 1500.

Mulighetsstudien skal behandles av kommunestyret på årets siste møte den 11.desember.

## Mulighetsstudien Yggdrasil

### Prosjekt mål

Bamble kommunestyre vedtok i sak 64/13 den 31.10.2013 å sette i gang en mulighetsstudie for utvikling av Grasmymrådet som et senter for skole, kultur og idrett.

Mulighetsstudien skulle:

*«kartlegge grunnlaget og muligheter for å etablere og bygge et pedagogikkens hus på Grasmyr, som både skal ivareta kommunens og fylkeskommunens pedagogiske oppgaver.*

*Arbeidstittel er "Yggdrasil".*

*Det skal i tillegg kartlegges muligheter for:*

- kultur- og idrettsanlegg som kan kombineres med en utbygging av et pedagogikkens hus*
- lokaler til voksenopplæring og flyktningtjenesten*
- lokaler som stimulerer og legger til rette for gründervirksomhet blant unge og andre.»*

**Prosjekteier** - Kommunestyret  
**Prosjektansvarlig** - Tore Marthinsen, rådmann  
**Styringsgruppe** - Formannskapet

#### Prosjektgruppe:

Tore Marthinsen – rådmann, prosjektleder  
Unni Brekka Kjøsterud – politisk representant oppnevnt av kommunestyret  
Hallgeir Kjeldal - politisk representant oppnevnt av kommunestyret  
Hermod Håtveit – rektor Bamble videregående skole  
Kjersti Vevstad – kommunalsjef for skole og barnehage  
Rolf Dehli – kommunalsjef kultur og oppvekst  
Leidulf Aakre – kst. kommunalsjef for næring, miljø og samfunnsutvikling  
Linn Kopperdal – arealplanlegger, virksomhet for samfunnsutvikling  
Ingrid Grandum Berget – næringssjef  
Anette Skaugen Guldager – sekretær

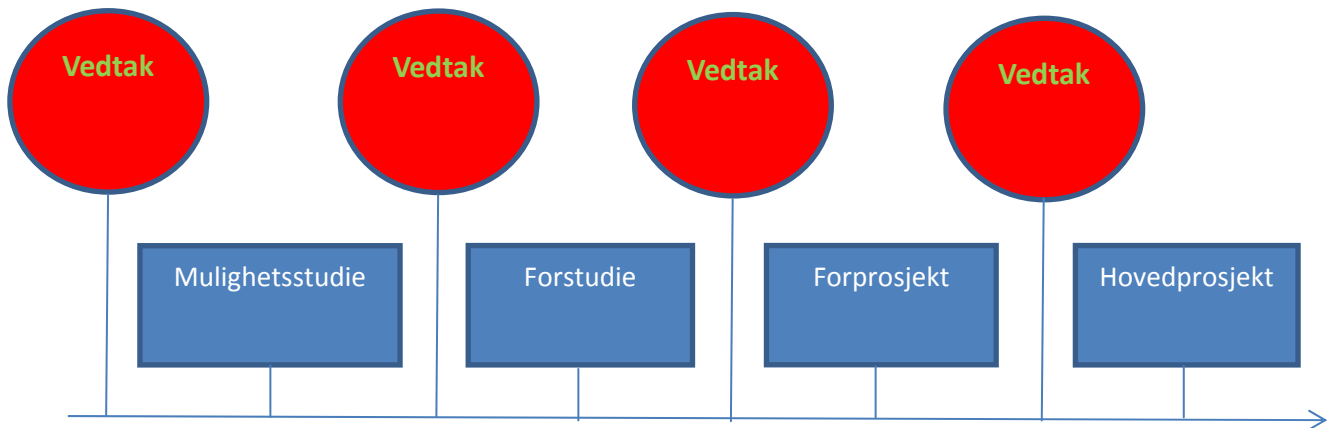
Mulighetsstudien er utarbeidet i perioden 20.01.til 01.10.2014.  
Prosjektgruppa har i hele prosessen hatt fokus på bestillingen i kommunestyrets vedtak. Det er ikke utarbeidet konkrete illustrasjoner eller visualiseringer i mulighetsstudien. Detaljer i løsninger må utarbeides i en videre forstudie.

### Yggdrasil

*er navnet på verdenstreet i Norrøn mytologi. Treet har grener så store at de rekker over hele verden og helt opp til himmelen. Yggdrasil er alltid grønt, og produserer dugg som drypper ned på jorden. Yggdrasil lever av vann fra kunnskapens kilde - "Mimesbrønn"*

## Faseinndeling

En mulighetsstudie, den første delen av et prosjekt, skal vise potensialet i prosjektet, presentere nye idéer og gi forståelse av premisser for prosjektets videre utvikling. Mulighetsstudien skal danne beslutningsgrunnlag for evt. videreføring av prosjektet.



Yggdrasils oppdrag er komplekst og berører mange aktører og fagområder. Tiltak vil få stor betydning for Bambles framtid, både økonomisk og strukturelt. Derfor anbefaler prosjektgruppa at mulighetsstudien føres videre i en forstudie for videre avklaring av detaljer og konsekvenser, før et forprosjekt initieres.

### **Mulighetsstudie**

Den første konkretisering av et prosjekt.

Presenterer idéer.

Viser prosjektets potensial og premisser for videre arbeid.

### **Forstudie**

Kartlegger en større detaljeringsgrad på sentrale punkter.

Avklarer sentrale fakta som må ligge til grunn før man vedtar oppstart av et forprosjekt. Sentrale problemstillinger til forstudiet i Yggdrasil er samlet på side 33.

### **Forprosjekt**

Konkret prosjektering av bygg og anlegg.

### **Hovedprosjekt**

Bygging/ realisering av bygg og anlegg.



## Sammendrag

- Bamble kommunes hovedmål må være å utvikle Grasmyr-området på en måte som aktivt bidrar til å beholde og videreutvikle det videregående skoletilbudet i kommunen. For å sikre dette bør fylkeskommunen inviteres til et enda tettere samarbeid videre i prosjektet.
- Mulighetsstudien viser at utvikling av Grasmyr kan bidra positivt i forhold til kommunens og fylkeskommunens mål om å :
  - samarbeide tettere om skole på tvers av forvaltningsområder
  - heve læringsresultater i grunnskolen
  - øke gjennomføringen i videregående skole
  - bidra positivt til befolkningens helsetilstand
  - øke kommunens attraktivitet i forhold til tilflytting av nye barnefamilier
  - bidra til mer effektiv utnyttelse av kommunens ressurser
  - bidra til bedre integrering av flyktninger og innvandrere
- Prosjektets største potensial er knyttet opp mot etablering av én felles ungdomsskole for Bamble i tilknytning til eksisterende Bamble videregående skole.
- Helhetlig planlegging av kultur og idretts-fasiliteter til skolen vil også bidra positivt til kulturliv, frivillighet og folkehelse i Bamble.
- Synergier med næringslivet må sees i forhold til hvilke utdanningsprogram som etableres på Bamble videregående skole.
- Lokaler til voksenopplæring på Grasmyr vil ha flere positive synergier. Lokaler kan realiseres som kommunalt nybygg, som etterbruk av Grasmyr u skole eller i samarbeid med næringsaktører på området.
- Utvikling på Grasmyr er sentralt i forhold til framtidig boligbygging i Bamble, og vil bidra til å øke attraktiviteten til nye, større boligområder.
- Utvikling av området er i samsvar med Areal og transportplan for Grenland, men bør ikke omfatte flytting av funksjoner ut av Langesund og Stathelle med mindre flyttingen representere en større samfunnsmessig gevinst for Bamble som helhet enn den negative konsekvensen dette får for det enkelte kommunesenter.
- Tidsplanen viser at realisering av første byggetrinn tidligst vil være realiserbart i 2020.

## Yggdrasil og samfunnsutfordringer

Prosjektgruppa har fokusert på tiltak som bidrar aktivt til å beholde og videreutvikle et videregående skoletilbud i kommunen. Dette bør være basis for utviklingen av Grasmyrområdet.

Tiltak kan i tillegg ha positiv effekt på mange viktige samfunnsutfordringer som Bamble kommune og Telemark fylkeskommune står overfor. Følgende områder bør framheves:

### Befolkningsutvikling

Fylkeskommunen og kommunene må redusere antall skoler fordi elevtallet i Telemark og i Bamble over flere år har vært synkende. Vekst i befolkningen er et felles mål for Bamble kommune og Telemark fylkeskommune. Bamble kommunestyre har vedtatt mål om en befolkningsvekst på samme nivå eller høyere enn nasjonal vekst, beregnet til 1,3%. For å oppnå dette må det bygges 80 - 100 nye boenheter i Bamble hvert år fram til 2025. De siste årene er det til sammenligning bygget ca 40 boenheter per år i Bamble.

70 % av de nye boenhetene som etableres i Bamble skal ligge på Langesundshalvøya (jmf. Areal og transportplan for Grenland). Grasmyrområdet utmerker seg i denne sammenhengen. Sjøover fra dagens skoleområde er det arealer til etablering av et betydelig antall nye boliger. Utvikling av skole og kulturtilbud på Grasmyr kan øke attraktiviteten til de nye boenhetene. Dette er sentralt i arbeidet med hovedrevisjonen av kommuneplanens arealdel, som vil bli vedtatt i kommunestyret i juni 2015.

### Læringsresultater og gjennomføring i skolen

Frafall i videregående skole medfører vanskelige vilkår i arbeids- og samfunnsliv for en alt for høy andel av Norges befolkning. Det er stort fokus på hvordan tendensen skal motvirkes. Gode læringsresultater i grunnskolen forebygger risikoen for frafall. Bamble kommune har vedtatt mål om læringsresultater som ligger over landsgjennomsnittet. For å nå disse målene må vi styrke skolen. Penger som i dag brukes på å drifte spredte skolebygg med stadig færre elever per kvadratmeter kan gi bedre effekt hvis de brukes til undervisning. Tettere praktisk og pedagogisk samarbeid mellom ungdomsskolene og videregående skole vil gi bedre utnyttelse av lærernes kompetanse og mer stimulerende arbeidsforhold i skolen. Her er utvikling på Grasmyr et åpenbart virkemiddel.

### Integrering og deltakelse i arbeidslivet

Minoritetsspråklige, flyktninger og innvandrere har et vanskeligere utgangspunkt i skole og arbeidsliv enn etnisk norske. Språklige utfordringer og begrenset nettverk er faktorer som gjør det vanskelig å gjennomføre videregående skole og komme inn i arbeidslivet. Å etablere voksenopplæring sammen med andre skolearenaer vil bidra i positiv retning til integrering og praktisk språktrening. Dette taler for å etablere voksenopplæring som del av skolesenteret på Grasmyr.

Paletten, Bambleskolens innføringstilbud til minoritetsspråklige elever i grunnskolen, har gitt resultater etter første virkeår og har nå status som fokusvirksomhet for Nasjonalt senter for flerkulturell opplæring (NAFO). Dette arbeidet kan godt integreres også i videregående skole og være et tilbud til nyankomne minoritetsspråklige elever på videregående nivå.

### Folkehelse

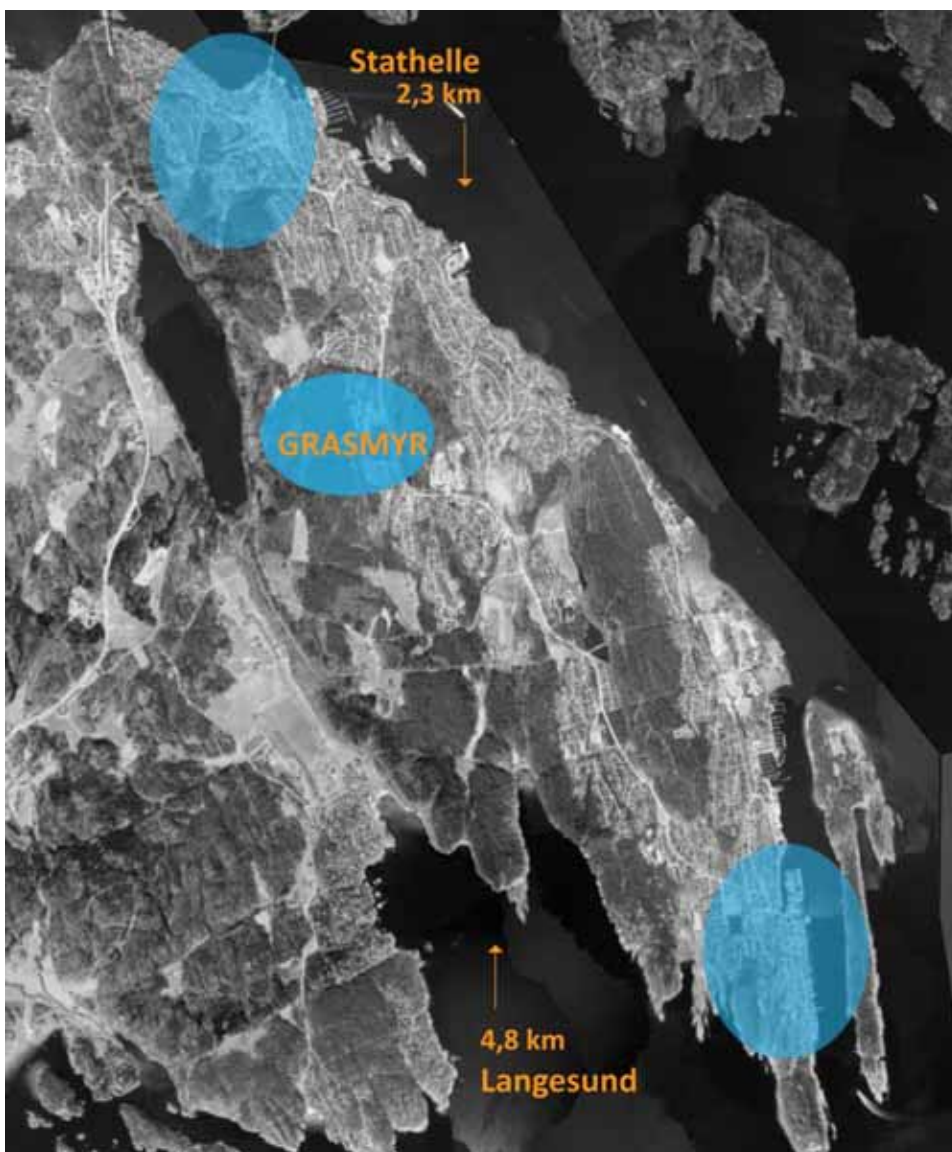
En stadig mer stillesittende livsstil representerer utfordringer for befolkningens helse. Samfunnet må i større grad enn før legge til rette for at mennesker i alle aldre er i daglig fysisk aktivitet. Utvikling av et rikt og variert kultur-, idrett- og friluftstilbud på Grasmyr vil være et viktig bidrag til bedre folkehelse i Bamble. God helse er en forutsetning for deltakelse og prestasjoner både i skole og arbeidsliv. I tillegg er det grunn til å anta at skoledagen vil få en utvikling mot "etterskole-aktiviteter" slik man finner det i mange andre land.



## Kommunereformen

I Kommuneproposisjonen 2015 presenterte regjeringen den helhetlige planen for kommunereformen. Regjeringen ønsker å flytte makt og ansvar til større og mer robuste kommuner. Det er 50 år siden forrige kommunereform og kommunene har fått betydelig større ansvar for velferdsoppgaver siden den gang. Det pekes på utfordringer knyttet til demografi, velferd og kompetanse og evne til å utvikle gode og attraktive lokalsamfunn.

For Bamble er det et mulig scenario at kommunen etter reformen er del av én stor Grenland-kommune. I en større enhet vil det oppstå nye krefter som trekker virksomheter mot en ytterligere sentralisering. I denne sammenhengen vil et godt utbygd og veldrevet skolesenter stå sterkere.



Grasmyr – sentralt plassert på Langesunds halvøya

## Bindende føringer – ATP Grenland

De fire grenlandskommunene og fylkeskommunen utformet i 2013 «Regional plan for samordnet areal og transport i Grenland 2014 – 2025» (ATP). Planens ambisjon er å gjøre regionen til et attraktivt sted å bo, arbeide og leve, blant annet for å øke tilflytting og få vekst i elevtallet. Planbestemmelsene er juridisk bindende og virker foran reguleringsplan og kommuneplan.

### *Planens visjon:*

*«I 2025 er Grenland et tyngdepunkt for befolkningsutvikling og næringsutvikling sør-vest for Oslo. På grunn av spennende jobbmuligheter og gode bo- og by-kvaliteter velger folk fra hele landet å flytte til Grenland».*

Levende kommunesentre er viktig for tilflytting og attraktivitet. For å oppnå dette må virksomheter etableres i de eksisterende kommunesentrene. I ATP er Bamble er den eneste kommunen i Grenland med to kommunesentre, Stathelle og Langesund. Begge stedene har behov for en aktiv politikk for å opprettholde liv og handel. Samtidig har begge åpenbare arealmessige begrensninger i forhold til større nyetableringer. Derfor, og på grunn av at Bamble videregående skole ligger på Grasmyr, er det åpnet for å etablere enkelte funksjoner med høy besøksfrekvens på Grasmyr lokalsenter.

Arbeidsgruppa har i hele prosessen hatt fokus på at utvikling på Grasmyr må sees i forhold til konsekvenser for Stathelle og Langesund. Flytting av virksomheter fra kommunesentrene til Grasmyr må representere en større samfunnsmessig gevinst for Bamble somhelhet enn den negative konsekvensen dette får for det enkelte kommunesenter.

### *Grasmyr lokalsenter:*

- *Lokalsenterets rolle er å dekke lokale behov til daglig handel og tjenester*
- *Lokalsenteret skal være godt tilgjengelig for gående, syklende og kollektivreisende fra området senteret skal betjene*
- *Innenfor sentrumssonen kan det tillates etablering av handelsvirksomhet med samlet bruksareal inntil 3000m<sup>2</sup> uten krav om handelsanalyse.*
- *Grasmyr lokalsenter har tillatelse til etablering av videregående skole, idrettsanlegg og kulturtilbud.*

(kilde: ATP for Grenland, s 32)

## Grasmyr i dag

### Arealavgrensning



Ca 230 daa.

Avgrensning viser arealet som prosjektgruppa for Yggdrasil har arbeidet med.

I arbeidet med hovedrevisjonen av kommuneplanens arealdel legger man opp til at Grasmyr lokalsenter blir en del av en større områdeplan for Grasmyrområdet. Hovedformålet med en slik plan er å legge føringer for utvikling av privat og offentlig boligutvikling, tilkomst, VA og grønnstruktur, særlig med tanke på skoleveier og framkommelighet for myke trafikanter. Utbyggingstakt, formål og omfang må avklares i områdeplan.

### Tomtegrenser og eiendomsforhold



Bamble Kommune er eier



Øvrige

## Offentlige bygg/ anlegg på området

### Bamble videregående skole

Skolen har utdanningsprogrammene studiespesialisering, service- og samferdsel og påbygg. Fra høsten 2014 er avd Croftholmen en del av Bamble vgs. Utdanningsprogrammene her er Restaurant- og matfag, helse og oppvekstfag, teknisk industriell produksjon, elektro og undervisning i mindre grupper.

Byggeår Grasmyr: 1986  
Areal: 6500 m<sup>2</sup>  
Antall elever: 280 (+ Croftholmen 250)  
Antall ansatte: 105 totalt (aug. 2014)



### Grasmyr ungdomsskole

Grasmyr ungdomsskole ble bygget i tråd med pedagogiske strømninger på 70-tallet, hvor det tradisjonelle klasserommet var erstattet av mer åpne romløsninger. I dag holder skolen god teknisk stand, men har et tydelig behov for modernisering og tilpassing til dagens skoledrift

Byggeår: 1977  
Areal brutto: 3118 m<sup>2</sup>  
Antall elever: ca 220  
Antall ansatte: 28



### Grasmyr barnehage

Barnehagen er delt inn i tre baser og hver enkelt base er igjen delt inn i smårom. Barnehagen har også en egen hytte inne i skogen. Her får barna oppleve naturen og dens liv på nært hold.

Byggeår: 2004  
Areal brutto: 750 m<sup>2</sup>  
Antall plasser: 79  
Antall ansatte: 19



### Grasmyrhallen

Flerbrukshall som brukes som gym-sal for Grasmyr ungdomsskole og Bamble videregående skole, samt til trening for idrettslag på kveldstid og i helger. Hallen fikk taket forsterket i 2012 og fasadeoppgradering i 2013/14

Byggeår: 1981  
Areal brutto: 2319 m<sup>2</sup>



Telemark fylkeskommune eier også et tomteareal på 5,6daa (26/99).

## Næringsaktører på området

### **Grasmyr Servicesenter AS (26/91)**

Tomteareal på 4,9 daa

Bensinstasjon drevet siden 1995.

Senteret har ikke planer som berører arealer utover det selskapet eier i dag.



### **Bamble handelsbygg AS (26/100)**

Tomteareal på 3,4 daa

Kiwi Stathelle er etablert på tomten. Møller Eiendom Norge AS eier bygget der forretningen Kiwi drives.

Eierne har ikke andre planer for bygget.

Deler av parkeringsarealer for virksomheten leies av Bamble kommune.



### **Grasmyr bolig AS (26/102)**

Tomteareal på 1,9 daa

Arealet er regulert til boligformål. Utbygger har per dato ytret ønske om omregulering til forretning.

Konkret ønskes Europris etablert på tomten. Tilbyr også å bygge lokaler til kommunal voksenopplæring i tilknytning til eksisterende bygningsmasse.

### **Grenland Konferansesenter AS (26/96)**

Tomteareal på 25,9 daa

Selskapet eies av Salen Holding AS, og driver utleie av lokaler til kurs, konferanse og arrangementer.

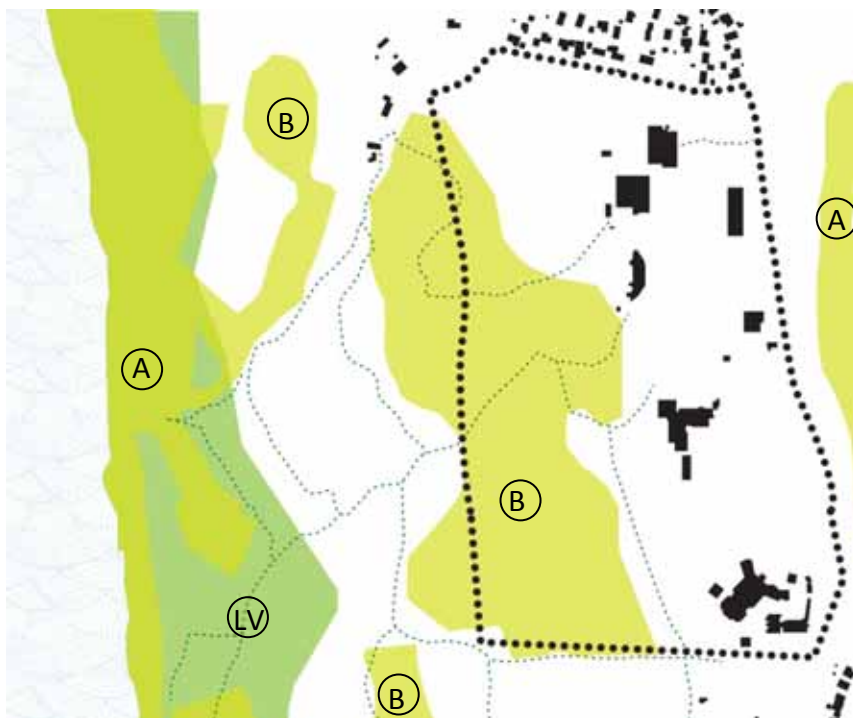
Hovedbygget har et areal på 5800 kvm.

Konferansesenteret har signalisert ønsker om å utvikle området. I forhold til kommuneplanens arealdel har senteret søkt om å øke parkeringsarealet. Etter samtaler er det deres vurdering at Kommunen i forbindelse med revidering av arealplanen også omhandler tilliggende områder til konferansesenteret.





## Naturforhold og verneverdier



- Ⓐ Verneklasse A –  
svært viktig natur av nasjonal verdi
- Ⓑ Verneklasse B –  
viktig natur av regional verdi
- Ⓕ Lokalt vern –  
Område avsatt ved tverrpolitisk enighet i  
kommuneplanen som spesielt viktig for Bamble  
Kommune.
- Stinettverk

Området tilknyttet Grasmyr er variert og rikt på kalkfuruskog, en vegetasjonstype med stort mangfold i artssammensetningen. Mange orkidéarter som er sjeldne i Norge har sitt voksested her som flueblom, fruesko, rød skogfrue m.fl. Deler av området er i verneklasse A – nasjonal verdi. Store deler av arealet innenfor Yggdrasils avgrensning er klassifisert til verneklasse B - regional verdi.

Grasmyr har et stort potensiale til å utvikle seg til et synlig og viktig knutepunkt for friluftsområder i kommunen. Det blir viktig i det videre arbeidet å kombinere utvikling og vern av unike kvaliteter i området.

## 1. Hvordan kan utvikling på Grasmyr ivareta kommunens og fylkeskommunens pedagogiske oppgaver?

*Vedtak: «Mulighetsstudien skal kartlegge grunnlaget og muligheter for å etablere og bygge et pedagogikkens hus på Grasmyr, som både skal ivareta kommunens og fylkeskommunens pedagogiske oppgaver.»*

Bamble kommunes viktigste styringsdokument for skole er Kommuneplanens samfunnsdel. Planen formulerer blant annet følgende målsettinger for kommunens pedagogiske oppgaver som er lagt til grunn for prosjektgruppas arbeid:

### Mål:

- Bamble kommune skal ha læringsresultater som ligger over landsgjennomsnittet
- Elever i videregående skole har en gjennomføring som minst er på nasjonalt snitt
- Bamble kommune bidrar til at alle barn og familier som trenger det får tidlig og tilpasset hjelp.

(kommuneplanens samfunnsdel s.12)

Telemark fylkeskommune har nylig igangsatt arbeidet med «Regional plan for oppvekst og kompetanse».

Planen har som mål å «legge til rette for å styrke Telemark sin attraktivitet ved å framheve kunnskapstørst, skapartrøng, nysgjerrighet og kreativitet.»

### Hensikten med arbeidet er blant annet å:

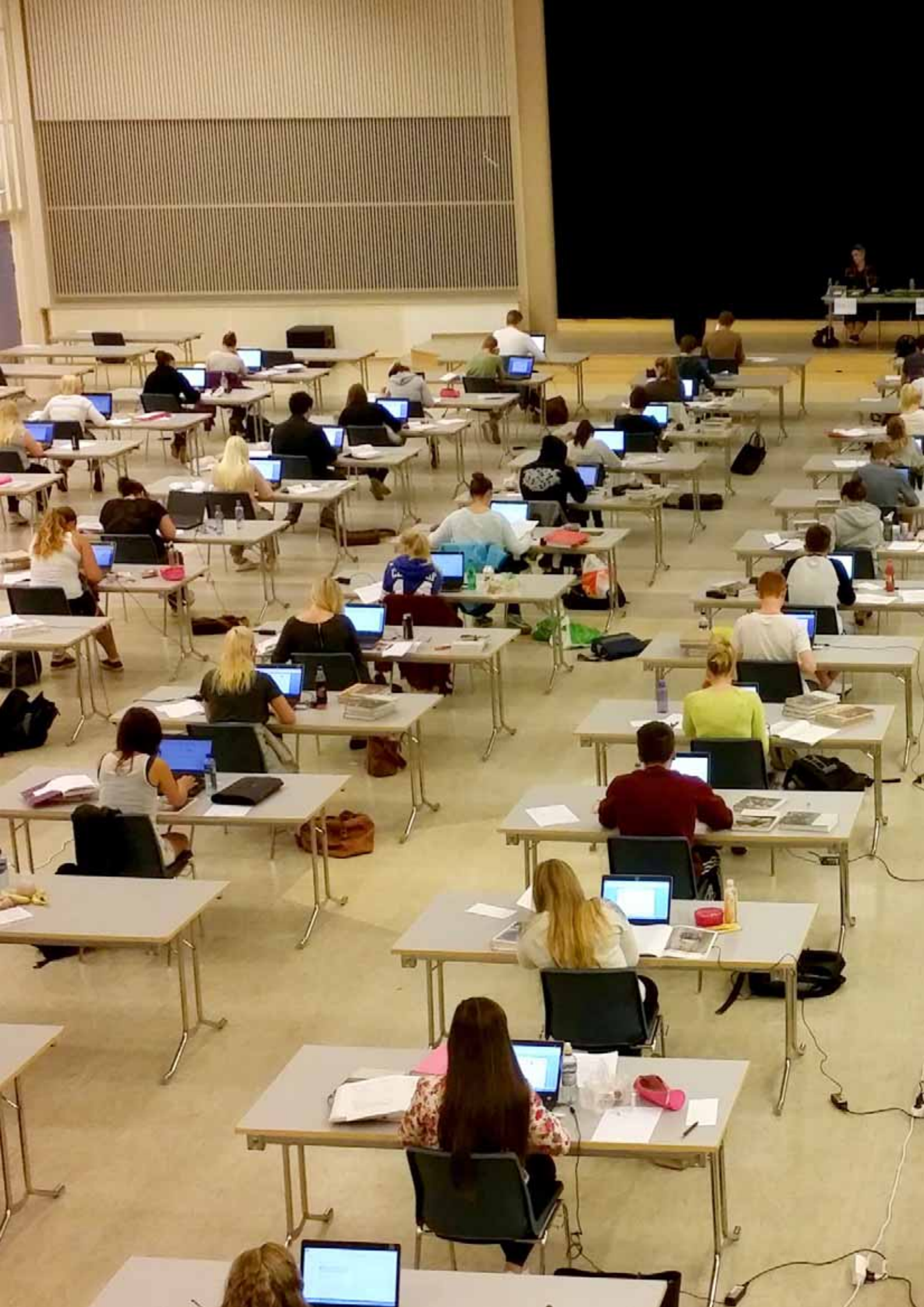
- Utvikle gode strategier for bedre regional samhandling, måloppnåelse og planlegging for oppvekst og kompetanse.
- Lage gode handlingsprogram for oppvekst og kompetanse.
- Etablere godt og forpliktende samarbeid mellom ulike interesser over sektor- og kommunegrensene, og samordning mellom mange aktører for å øke gjennomføringsgraden.
- Planen skal være et godt grunnlag for samhandling mellom kommunene, fylkeskommunen og statlige etater innenfor oppvekst og kompetansespørsmål.

Planen er forventet vedtatt i april 2015.

(kilde: Planprogram – Livslang læring, Telemark fylkeskommune)

Til høyre: Bamble videregående skole gjennomfører eksamen i storsalen på Grenland konferansesenter AS.  
Foto: Telemark fylkeskommune/ Roger Nordbach





## Muligheter på Grasmyr:

### Bamble ungdomsskole - en felles ungdomsskole på Grasmyr

Bamble kommune har i dag fem ungdomsskoler. Mange av skolene har lave elevtall.

#### Bambles ungdomsskoler 2013/14:

Langesund ungdomsskole	Byggeår: 1969	Elevtall: 143
Herre ungdomsskole	Byggeår: 1952/1978 og 2000	Elevtall: 51
Rugtvedt ungdomsskole	Byggeår:1969	Elevtall: 80
Rønholt ungdomsskole	Byggeår:1990/2000/2009	Elevtall: 73
Grasmyr ungdomsskole	Byggeår: 1977	Elevtall: 220
		Total: 567

Dagens skoler og skolestruktur skriver seg tilbake til ca 1970. Da var Bambles folketall på sitt høyeste, og kommunen hadde Telemarks største tilflytting med en ung befolkning. Ser vi på tallene for de siste 15 årene har barnetallet gradvis sunket. Kommunen har i dag en bygningsmasse som er uhensiktsmessig og lite effektiv i forhold til dagens behov og befolkningssammensetning.

Skolens økonomiske ramme henger sammen med elevtall. Så lenge antall bygg og administrative stillinger forblir uforandret, blir det stadig mindre penger igjen til undervisning. En endring i struktur er derfor en logisk løsning både pedagogisk og økonomisk.

	Elevtallsutvikling			
	2000-01	2005-06	2010-11	2014-15
Grasmyr ungdomsskole	164	223	220	222
Herre skole – u trinn	70	80	66	51
Langesund ungdomsskole	179	168	148	138
Rugtvedt skole – u trinn	113	117	96	78
Rønholt skole – u trinn	78	83	80	72
Sum	604	671	610	561

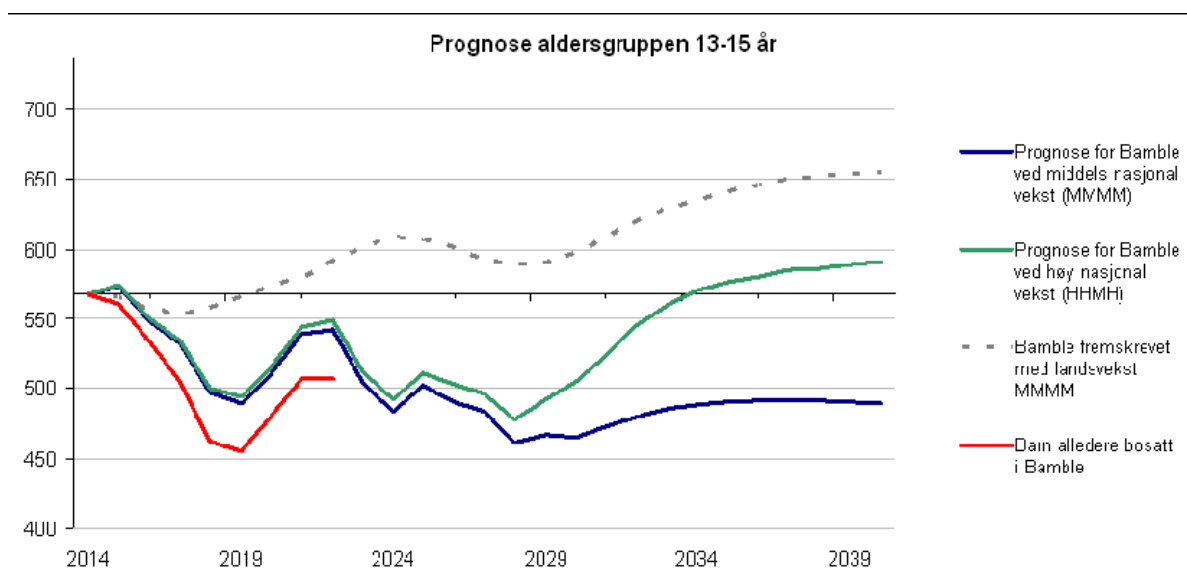
Elevtallsutvikling totalt			
2000-01	2005-06	2010-11	2014-15
2121	2003	1809	1678

Framskrivning av elevtall i 2014/2015 tilsier at elevtallet vil fortsette å synke. Samlet elevtall på ungdomstrinnet i Bamble vil være mellom 500 - 600 elever de neste fem årene. Tallene tar ikke høyde for ut- og innflytting.

Tabellen til høyre understreker ytterligere at vi med dagens struktur vil opprettholde ca det samme antall klasser på tross av synkende elevtall.

	U-trinnet framskrivinger				Klasser à 25 elever			
	8	9	10	sum	8	9	10	Sum
2015-16	154	194	185	533	7	8	8	23
2016-17	157	154	194	505	7	7	8	22
2017-18	151	157	154	462	7	7	7	21
2018-19	148	151	157	456	6	7	7	20
2019-20	182	148	151	481	8	6	7	21
2020-21	177	182	148	507	8	8	6	22
2021-22	148	177	182	507	6	8	8	22

Neste figur viser tre ulike framskrivninger av aldersgruppen 13-15 år frem mot 2040.



Med utgangspunkt i lik vekst med landet, dvs totalt 1,1% de første åra og deretter synkende, er veksten i gruppa 13-15 år lagt til grunn for beregnet utvikling.

Linjen er stiplet fordi dette er en teoretisk beregning uten bruk av befolkningsmodeller.

På landsbasis øker samlet befolkning frem mot 2040 med 21%, mens aldersgruppa 13-15 år øker med 14%. Dette er en naturlig konsekvens av utviklingen med en økende andel eldre.

Den mest optimistiske beregningen gir en vekst frem slik at samlet elevtall vil være 654 elever i 2040. Høy vekst gir en prognose på 591.

Det langsiktige målet bør være å etablere én felles ungdomsskole for Bamble. Skolen bør ligge på Grasmyr for best mulig samhandling med Bamble videregående skole.

En skole på 500 elever er en forholdsvis stor skole i nasjonal sammenheng. Utfra prognosene bør Bamble kommune legge opp til en skole tilpasset et elevtall som forventes å bli 500-550 de ca 10-15 første åra. Deretter må man ta høyde for at elevtallet øker opp mot 600 etter 2035. I tillegg bør man ha planer og arealer disponibelt for ytterligere utbygging, i 2040 er skolen 20 år og man kan risikere at taket på 600 elever nås.

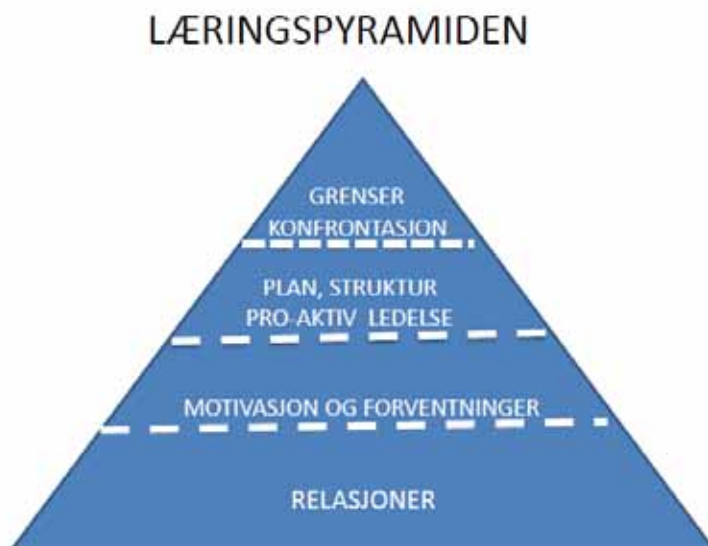
KOSTRA:

	2013						
	Ungdomsskolar Kommunal						
	1-9 elevar	10-19 elevar	20-49 elevar	50-99 elevar	100-299 elevar	300-499 elevar	500 elevar eller meir
<b>Storr01 0-1 999 innbyggere</b>	0	0	1	0	0	0	0
<b>Storr02 2 000-4 999 innbyggere</b>	0	0	0	10	35	0	0
<b>Storr03 5 000-9 999 innbyggere</b>	0	0	0	0	64	9	0
<b>Storr04 10 000-19 999 innbyggere</b>	0	0	0	1	56	34	1
<b>Storr05 20 000-29 999 innbyggere</b>	2	2	1	2	23	39	3
<b>Storr06 30 000-49 999 innbyggere</b>	1	2	0	0	14	31	0
<b>Storr07 50 000 innbyggere eller flere</b>	3	3	3	1	34	79	15
	<b>6</b>	<b>7</b>	<b>5</b>	<b>14</b>	<b>226</b>	<b>192</b>	<b>19</b>

## Pedagogiske muligheter ved en ny skolestruktur

### Grunnlaget for læring

Læringspyramiden illustrerer grunnlaget for all læring. Kvaliteten på ledelse, lærere, undervisningsmetoder og på relasjonene mellom lærer-elev og elev-elev er avgjørende for å skape den kvalitativt gode skolen.



### Skolen – en attraktiv arbeidsplass

Et felles kollegie med alle ungdomsskolelærerne i kommunen, vil danne et stort faglig og pedagogisk miljø. Et større personale vil ha fagseksjoner som jobber sammen og styrker hverandre gjensidig. I dag er læreren i mange tilfeller alene på sin skole om å ha et fag på ungdomsskolen. Et større fagmiljø vil gjøre skolen til et attraktivt arbeidssted for de beste blant framtidige søkere til lektor- og lærerstillinger.

Lærerutdanningen er også i endring. Fra den tradisjonelle allmennlæreren er dagens nye lærerutdanning en femårig lektorutdanning med spesialisering i to fag. For mer spesialiserte lærere vil det å være del av et fagmiljø være viktig. For framtidens skole er det grunn til å tro at doktorgrader i undervisningsbransjen etter hvert kommer til å få den statusen master har i dag. Bamble vil kunne henge seg svært lett på denne trenden dersom vi kan tilby arbeidsplasser i et moderne læringscenter på Grasmyr.

### Valgfrihet og muligheter for elevene

Med en felles 8 – 13 skole vil kunne tilby et bredt spekter av språkfag, tilvalgsfag og valgfag for alle elever. Framtidspråk som russisk og kinesisk vil kunne bli et tilbud i Bamble allerede på grunnskolenivå. I dag er slike tilbud forbeholdt store skoler i stor-urbane strøk.

Opplæringsloven og Kunnskapsløftet pålegger kommunene å tilby fag på vgs-nivå til elever som ønsker det. Samlokalisering vil gjøre det lettere å legge til rette for at enkeltelever hospiterer på fagnivå over egen klasse. Det vil også kunne bli lettere å avlegge eksamen på videregående nivå for elever i ungdomsskolen.

### **Økt gjennomføring i videregående skole**

Mange faktorer påvirker elevers mulighet til å gjennomføre videregående skole. Gode resultater i grunnskolen og lavt fravær er blant de viktigste enkeltfaktorene som forebygger senere bortvalg av videregående. Vi vet også at tilgang på praktisk erfaring i tillegg til teori øker elevers faglige forståelse og motivasjon. Når vi samler ressursene vil vi kunne tilby flere praktisk rettede tilvalgsfag og valgfag. Dette vil også bedre overgangen til yrkesfag.

En større enhet vil også lette arbeidsforholdene for PPT, framfor å forholde seg til fem små skoler. Dette vil igjen gi et bedre oppfølgingstilbud til elevene.

### **Rådgivingstjenesten**

Undersøkelser viser at de tre faktorene som har størst påvirkning på elevenes valg av videregående skole er familie og venner, praksiskurs og individuell rådgivingstjeneste. I praksiskurs er elevene til stede i undervisning ved to studie- og/eller yrkesretninger. Dette tiltaket vil la seg gjennomføre enklere og rimeligere ved å samle alle ungdomsskolene under ett tak i tilknytning til en videregående skole med yrkesfag og studiespesialiserende tilbud.

Skolens rådgiver er også en viktig aktør i overgang fra ungdomsskole til videregående skole. På en skole med 500 elever vil man kunne samle rådgivertjenesten på to årsverk som kan samarbeide tett med den videregående skolen. Denne relasjonstettheten i hverdagen vil kunne føre til bedre rådgivingstjeneste for elevene.

### **Stordrift – digitalt utstyr**

iPad og nettbasert undervisning er ikke bare kommet for å bli, de vil være retningsgivere og trendsettere for hvordan nye læringsmiljøer og undervisningsmetoder oppstår og utvikler seg. Å drifte én større skole kontra flere små er smart i denne sammenhengen.

### **Paletten**

Paletten er et innføringstilbud for nyankomne minoritetsspråklige elever i 2.-10. klasse i Bamble. Tilbudet kan med enkle grep utvides til videregående skole. Fylkeskommunen satser også på denne elevgruppen. Dagens tilbud om innføringsklasser er beskjedent med 3 x 15 elever. Å få til en innføringsklasse også ved Bamble vgs kan en for eksempel gjøre ved å utvide nedslagsfeltet til Paletten (dvs utvide t.o.m. 13. trinn).

Tiltak har god effekt på denne målgruppen. På Thor Heyerdahl vgs i Larvik er 11 % av elevmassen minoritetsspråklig, og hele 98 % av disse fullfører vgs innen fem år.

## Samlokalisering av Bamble videregående skole og nye Bamble ungdomsskole

For å legge til rette for størst mulig grad av samarbeid anbefaler arbeidsgruppa at et nytt ungdomsskolebygg etableres i tilknytning til eksisterende Bamble videregående skole. Ut fra ATP-Grenland vil 70% av framtidig befolkningsøkning i Bamble skje på Langesundshalvøya. Dette tilsier at det er i dette området en evt. økning av elevtall vil komme.

Et tettere samarbeid mellom Bamble videregående skole og Bamble ungdomsskole vil bidra til pedagogisk utvikling i begge skolene, som beskrevet i forrige kapittel. Det er et gjensidig avhengighetsforhold mellom ungdomsskolen og videregående skole i forhold til elevenes mulighet til å fullføre et 13-årig skoleløp. Sentrale målsettinger for begge skoleslag viser et ønske om tettere samarbeid mellom kommune og fylkeskommune. En 8 – 13 skole på Grasmyr vil i denne sammenhengen være Bambles beste initiativ for å bidra til at både kommunen og fylkeskommunen kan ivareta sine pedagogiske oppgaver side om side inn i framtida.

Det er foreløpig etablert få 8 – 13 skoler i Norge. Mye av grunnen er trolig skillet i forvaltningsnivåer. Fyrstikkalleen skole i Oslo er et aktuelt eksempel. Det planlegges 8 – 13 skoler flere steder i landet blant annet i Søgne kommune, i Gauldal og på Undervisningstorget på Kongsberg kommune. Mulighet for organisatorisk sammenslåing av Bamble ungdomsskole og Bamble videregående skole er ikke vurdert i denne utredningen.

### En skole for Bamble videregående skole og alle Bamble ungdomsskoleelever vil bety:

Elevtall:	1000
Ansatte:	200
Areal inkl. uteområde:	50 daa
Parkeringsareal:	5 daa

Et skoleområde med 1000 elever fra 8. – 13. årstrinn vil stille andre krav til kommunale tjenester enn de vi hittil har hatt erfaring med. Ryddige avtaler om drift og vedlikehold bør gjøre dette samarbeidet mulig mellom kommune og fylkeskommune. En «føre var» holdning i forhold til ungdomsutfordringer som rusproblematikk, er en forutsetning. Dette er allerede tema i skolene i dag, og vil ikke medføre noen vesentlig endring med en større skole.

Erfaringer fra Fyrstikkalleen skole er at ca 50% av elevene på ungdomsskolen fortsetter på den samme skolen i videregående. I Bamble i dag fortsetter ca 85% av elevene i 10.trinn i Bamble på VG1 i Bamble. Målet må være å styrke det videregående skoletilbudet i kommunen utover dagens situasjon, slik at skolen tiltrekker seg en større andel søkere fra Grenland og fylket, og ikke har form av «nærskole» for ungdom i Bamble. Dette er den eneste fremtidsrettede løsningen, hvor tilgang på attraktive utdanningsprogram og høy gjennomføring vil være skolens viktigste konkurransefortrinn.

## Oppsummering:

### Fordeler:

- En større skole vil styrke og støtte opp om det videregående skoletilbudet i kommunen
- En større skole vil gi et bredere og mer variert skoletilbud for elevene – både faglig og sosialt.
- En større skole vil gi et sterkere fagmiljø for lærere med flere kollegaer å samarbeide med
- En større skole frigjør penger fra bygg og administrasjon til undervisning
- En større skole vil gjøre det mulig for at fler elever på ungdomstrinnet kan hospitere i videregående skole
- Et godt skoletilbud vil virke positivt på tilflytting til kommunen
- Læringsresultatene i grunnskoleopplæringen har direkte sammenheng med elevenes mulighet for å gjennomføre videregående skole.
- En skole på Langesundshalvøya visker ut kretsgrenser på u-trinnet
- Mer samarbeid og utveksling av lærere mellom skolene
- Mer helhetlig tenkning i skole-hjem samarbeid mellom skolene
- Bedre overganger – lettere overgang fra ungdomstrinn til videregående skole
- Bedre rådgiver og veiledersamarbeid – samarbeid med næringslivet

### Ulemper:

- Tettsteder mister dagens ungdomstrinn-tilbud
- Enkelte elever får lengre reisevei
- Vil bety store investeringskostnader

### Økt behov for lokaler til kroppsøving og fysisk aktivitet

En økning av elevmassen på Grasmyr vil i tillegg til større skolebygg medføre et økt behov for lokaler og arenaer til kroppsøving. Det bør her legges til rette for varierte arenaer både ute og inne, som kan brukes dag og kveld av skole og lag og foreninger. Dette er omhandlet i neste kapittel.

Forstudie – delprosjekter:	Tid
Utarbeide en skisse til bygninger med romprogram for samlokalisering u-skole/videregående skole	V15
Kartlegge behov for anlegg til kultur/gym/idrett til skole og frivillighet	V15
Utarbeide kostnadsestimat for totalprosjekt: skole inkl. kultur/idrettsanlegg	V15



## 2. Kultur- og idrettsanlegg som kan kombineres med skoleutbygging

*Vedtak: «Det skal i tillegg kartlegges muligheter for kultur- og idrettsanlegg som kan kombineres med en utbygging av et pedagogikkens hus.»*

Prosjektgruppa har fokusert på kultur og idretts-funksjoner som primært vi ha positiv effekt for Grasmyr som skolesenter, men som i tillegg vil være vitale tilskudd til kommunens kultur-, fritids- og folkehelsestilbud. Mulighetsstudien har drøftet ulike muligheter, men har ikke konkludert på hvilke tiltak som anbefales gjennomført. Dette bør gjøres i det videre forstudiet, i dialog med ulike interessegrupper.

### Bibliotek

Alle skoler skal jmf. Opplæringslova ha tilgang til et bibliotek som er tilrettelagt for skolen og kan brukes aktivt i undervisninga. (forskrift til opplæringslova, kap 21, §21-1). Både Bamble videregående skole og kommunens ungdomsskoler har egne bibliotektilbud i dag. Bamble bibliotek kan flyttes fra dagens lokaler på Stathelle til nye lokaler på Grasmyr, og sees i sammenheng med skolebibliotekressursen på skolene. Totalt vil dette trolig gi et tilbud med flere bøker og bedre åpningstid enn i dag. Gruppen ser samtidig at det er uheldig å flytte et tilbud som i dag fungerer godt bort fra Stathelle sentrum.

#### Fordeler:

- Bedre bibliotektilbud for elever og lærere
- Bedre åpningstid for publikum.
- Mulighet for større, bedre tilpassede lokaler
- Større fagmiljø for personalet
- Nærhet til voksenopplæring/ flyktningtjeneste som er en stor brukergruppe
- Utvikling av Grasmyr som en møteplass i Bamble kan bidra til en økning i antall besøkende til biblioteket

#### Ulemper:

- Skolene melder at skolebibliotek blir mindre viktig i framtidens skole. Elevene bruker internett.
- Fjerner tilbud fra Stathelle kommunesenter
- Kan være utfordrende å kombinere skolebibliotek og folkebibliotek. Publikum kan føle det ukomfortabelt å gå inn på skolens område
- Flytting kan gjøre biblioteket noe vanskeligere tilgjengelig for brukere som kombinerer dette med besøk på Brotorvet.

### Utstillingslokaler

Det er få offentlige lokaler til utstillinger i Bamble. Utstillinger kan være alt fra kunst og elevarbeider til ulike holdnings- og informasjonskampanjer og «showroom» for næringslivet. Utstillingslokaler i sammenheng med foajeer/skranke i bibliotek/skole/kulturhus fungerer tradisjonelt sett meget godt pga. felles åpningstid og bemanning.

#### Fordeler:

- Styrker skolen ved bedre mulighet til å vise fram elevarbeider og prosjekter
- Styrker skolen ved mulighet til å bruke utstillinger som del av undervisningen
- Styrker det eksisterende kunst og kulturlivet i Bamble i form av et visningssted med åpningstid.

#### Ulemper:

- Ingen kjente

## Flerbruksrom

Større, umøblerte rom, gjerne med blanding, ekstra takhøyde, kortere etterklangstid har mange bruksområder i undervisning, og for ulike kultur- og fritidsaktiviteter på kveldstid.

### Fordeler:

- Kan brukes til kroppsøving.
- Kan brukes i andre typer undervisning hvor klasserom blir for trangt og idrettshall blir for stort.
- Gir mulighet for variert aktivitet i friminutt og pauser.
- Kan brukes til dans, ulike typer fysisk trening uten ball, teater og musikk utenom skoletid.
- Benyttes av andre brukergrupper etter behov.

### Ulemper:

- Ingen kjente

## Ungdomsklubb

En flytting av ungdomstilbudet fra Fjæra i Langesund til dagens Grasmyr kan gi mulighet for et nytt aktivitetshus for all ungdom i kommunen på kveldstid, tettere koblet opp mot evt. idrettsanlegg og bibliotek hvis dette etableres på området. Vil gi høy utnyttelsesgrad av lokaler med bruk av skole på dagtid og ungdom på kveldstid. Flytting av ungdomsklubben vil være å fjerne et tilbud fra Langesund lokalsenter

### Fordeler:

- Styrker skolen med tilgang på ungdomsklubbens lokaler og utstyr på dagtid
- Bidrar til høy utnyttelsesgrad av lokaler
- Større lokaler og bedre tilbud for ungdomsklubben enn i dag
- Tilbud nær skolen for en stor del av elevene i kommunen
- Synergieffekt av lokalisering sammen med andre aktiviteter på Grasmyr

### Ulemper:

- Det kan være vanskelig å få ungdom fra Langesund til å benytte fritidstilbud på Stathelle
- Fjerner tilbud fra Langesund kommunesenter

## Kulturskole

Bamble kommunale kulturskole kan flytte sin drift fra Sentrumsgården i Langesund til Grasmyr. Man kan se for seg en samling av f.eks ungdomsklubb, voksenopplæring og kulturskole i eksisterende Grasmyr u-skoles bygning. Det er imidlertid viktige grunner til å beholde kulturskolen i Langesund. Kommuneplanens vedtak om å styrke Langesund som musikk- og kulturby og å utvikle Sentrumsgården som kommunens kulturhus forutsetter at kulturskolen forblir i lokalene. Sentrumsgården kan bli enda mer hensiktsmessig for kulturskole dersom voksenopplæringen flyttes ut og større arealer frigjøres. Etterspurte tilbud som f.eks. billedkunst stagnerer i mangel på egnede lokaler i dag. Dette kan løses i Sentrumsgården på sikt. Enkelte kulturskoletilbud kan fortsatt gis i tilpassede lokaler som f.eks. flerbruksrom etablert på Grasmyr.

### Fordeler:

- Lettere bruk av kulturskolelærere i skoleundervisning på Stathelle/ Grasmyr
- Lokaler nær skolen for en stor del av elevene i kommunen.
- Bedre parkeringsforhold

### Ulemper:

- Kulturskolen mister nærhet til Sentrumsgården og scenen som er Bamble kommunes kulturhus i dag.
- Fjerner tilbud fra Langesund kommunesenter

## Svømmehall

I dag kan ca 70% av elevene i kommunen svømme når de går ut av fjerde klasse. Dette oppfyller ikke læreplanens krav til svømmedyktighet hos alle elever.

Som kystkommune bør elevene tilbys bedre svømmeopplæring enn de får i dag. Tilgang på svømmefasiliteter vil klart bidra til å styrke det samlede tilbudet innen idrett og folkehelse, og fremme kommunens attraktivitet. Skal kommunen ha en svømmehall, bør den ligge på Grasmyr.

### Fordeler:

- Bedre tilgang på treningstid vil gjøre at en større andel av elevene blir svømmedyktige
- Svømmeferdigheter i befolkningen bidrar til økt sikkerhet ved vann
- Mulighet for større variasjon i det organiserte fritidstilbudet
- Mulighet for individuell trening i egen kommune
- Vil øke Bamble's attraktivitet for tilflytting

### Ulemper:

- Høye driftskostnader

## Idrettshall/ basishall

Et større skoleanlegg på Grasmyr vil gi behov for flere lokaler til kroppsøving. Bamble kommune er godt dekket med tradisjonelle flerbrukshaller, og bør tenke alternativt ved nye anlegg. Idrettens basishall er et interessant alternativ i denne sammenhengen. En basishall er permanent tilrettelagt for trening av basisferdigheter som balanse, spenst, styrke og koordinasjon, og vil være en ressurs for alt fra barnehagebarn til toppidrettsutøvere.

### Fordeler:

- Brukes i kroppsøving
- Vil være en ressurs for barnehager og Stathelle barneskole på dagtid
- Vil være en ressurs for idrettslag og utøvere på alle nivå
- Reduserer press på lager og utstyrsbehov i øvrige idrettshaller

### Ulemper:

- Ingen kjente

## Friplassen

Utendørs aktivitet og lek bør ikke være forbeholdt bare små barn. Skoleelever på ungdomsskole og videregående nivå trenger også å være i aktivitet, og ønsker det. "Friplassen" er et uteanlegg som kan tilpasses lokale ønsker og tilrettelegges for variert fysisk aktivitet og lek som f eks landhockey, turn, klatring og balanse.

### Fordeler:

- Brukes i kroppsøving og annen undervisning
- Åpent hele døgnet
- Vil øke elevenes mulighet til aktivitet i pauser og friminutt ilt skoledagen, som vil virke positivt på folkehelse, trivsel og nærvær
- Kan utvide tilbudet i ungdomsklubb og idrettslag
- Økt mulighet til gratis og uorganisert egentrening
- Anlegget vil fungere i kombinasjon med forskjellige aldersgrupper og aktiviteter (noen går tur, andre trener)

### Ulemper:

- Ingen kjente

## Skateanlegg

Barn og unge i Bamble savner et skateboard-anlegg. Behovet har vært meldt i flere omganger, og engasjerer mange. I dag skates det i parkeringshus og ved trafikkerte områder med den risiko det innebærer. Skateboard produserer en del lyd, så plassering må gjøres hensiktsmessig i forhold til øvrig aktiviteten i området.

### Fordeler:

- Bidrar til økt mangfold i tilbudet om fysisk aktivitet i Bamble
- Et godt anlegg vil virke samlende på utøvergruppa, og bidrar til at det kan dannes et miljø rundt aktiviteten
- Kan også brukes til sykkel og rulleskøyter

### Ulemper:

- Ingen kjente

## Tilrettelagt friluftsliv

Skogsområdene på Grasmyr representerer gode muligheter for mosjon og rekreasjon. Det eksisterer allerede et stinett som er inngangsport til et stort turområde, med svært flotte naturkvaliteter. Bedre skilting og merking av stier kan bidra til at en større del av befolkningen får glede av områdets naturkvaliteter. Området kan i tillegg utvikles med stasjoner for egentrening langs enkelte av stiene, f.eks ala «Tufteparken». Frisbee-golf er et annet alternativ som bør vurderes. Et åpent servicebygg med toaletter ved skolen vil også være en god tilrettelegging for brukere.

### Fordeler:

- Brukes aktivt i kroppsøving og annen undervisning.
- Mer tilgjengelige naturområder for flere
- Økt mulighet til gratis og variert egentrening

### Ulemper:

- Ingen kjente



Egentrening i friluft er trendy, gratis og døgnåpent. Her et eksempel fra Tufteparken i Øyfjell

## Rulleskibane

Skitrening har på grunn av rulleski blitt en helårsaktivitet. I Bambles kystklima er rulleski en nødvendighet for å kunne trene på snøfattige vintre. Rulleskitrening for barn er utfordrende på trafikkerte veier. En tilrettelagt treningsbane for rulleski i forbindelse med Grasmyr ville være et

tiltrengt anlegg for Bambles ski-miljø. Stathelle idrettslag har tidligere vist interesse for å anlegge rulleskiløype i området.

### Fordeler:

- Større variasjon i det organiserte fritidstilbudet vil favne flere
- Sikrere forhold for barn som trener
- Kan også brukes til sykkelopplæring for barn, rulleskøyter, ulik idrett for funksjonshemmede m.m.

### Ulemper:

- Ingen kjente

## Aktive jenter!

Erfaring viser at gutter er overrepresentert som brukere av de fleste offentlige idrettsanlegg som de som er skissert over. Det vil i det videre arbeidet være viktig å ha fokus på anlegg og tiltak som motiverer og aktiviserer jenter i ungdomsskole og videregående skole.



Det er ikke alltid så mye som skal til. Å balansere på slakk line er gøy for barn i alle aldre.  
Foto: [www.libre.de](http://www.libre.de)

### 3. Mulighet for lokaler til voksenopplæring og flyktingtjenesten

#### *Vedtak:*

«Det skal i tillegg kartlegges muligheter for:  
- lokaler til voksenopplæring og flyktingtjenesten.»

Grappa har i arbeidet kartlagt muligheter for etablering av lokaler til voksenopplæring og flyktingtjeneste på Grasmyr, og å belyse hvilke kjente premisser, fordeler og ulemper i forhold til hvert alternativ. Dette vil danne et grunnlag for å avgjøre om Bamble kommune bør løse dette behovet på Grasmyr, eller vurdere andre alternativer.

Voksenopplæring og flyktingtjenesten har behov for lokaler til 30 ansatte, og ca 150 elever. I dag foregår undervisningen delvis i Sentrumsgården i Langesund, delvis i leide lokaler på andre siden av Storgata. Lokalene som leies holder ikke ønsket standard undervisning, og leieavtalene er uforutsigbare. Situasjonen har vært uavklart i flere år. Enhet for kultur og oppvekst ønsker nye lokaler i løpet av maksimalt tre år. Ved vurdering av lokaler i sammenheng med utvikling på Grasmyr, er tidsperspektivet av stor betydning. Voksenopplæringens behov for lokaler er brutto ca 1000 kvm.

Dersom Yggdrasil realiseres vil elevene i voksenopplæringen dra nytte av synergieffekter med de andre skolene. Å være del av et større norsktalende elevmiljø er gunstig for språktrening. Å ha tilgang på fagrom og varierte anlegg er en ressurs. En samling av Paletten, voksenopplæringen og et evt. innføringskurs i videregående skole vil også kunne ha gode synergieffekter.

#### **Lokaler til voksenopplæring og flyktingtjeneste kan etableres på Grasmyr, som ett av følgende alternativer:**

##### **a.) Nye lokaler i tilknytning til Bamble videregående skole/ Bamble ungdomsskole**

Lokalene kan bygges inntil Bamble videregående skole som en del av nye Bamble ungdomsskole. Dersom det gjennomføres som første byggetrinn vil bygget etter prosjektgruppas tidsplan tidligst være innflyttingsklart i 2020.

##### **Fordeler:**

- Optimal nærhet og integrering med øvrig skolemiljø

##### **Ulemper:**

- Kostbar løsning
- Ikke forenelig med virksomhetens ønske om etablering ilt tre år.

##### **b.) Bruk av Grasmyr ungdomsskole**

Eksisterende Grasmyr ungdomsskole kan omgjøres til skole for voksenopplæring og kontorer for flyktingtjenesten. Skolen holder god teknisk stand, og representerer med 3000 kvm tilstrekkelig areal for å dekke behovet. Kostnadsnivå er uavklart.

##### **Fordeler:**

- Sikrer god etterbruk av ledig bygg.
- Har tilgang på miljø og fasiliteter som etableres på Grasmyr.

##### **Ulemper:**

- Ikke forenelig med virksomhetens ønske om etablering ilt tre år.

### c.) Samarbeid med Odin-gruppen – nybygg i tilknytning til Kiwi

Odin-gruppen har henvendt seg til Bamble kommune og tilbyr seg å bygge lokaler til voksenopplæring i tilknytning til eksisterende butikk på Grasmyr. Dersom kommunen skal inngå et bygningsmessig samarbeid med private aktører er dette regulert av lov. Løsningen er ikke realiserbar raskere enn øvrige alternativer.

#### Fordeler:

- Har tilgang på miljø og fasiliteter som etableres på Grasmyr.

#### Ulemper:

- Utnytter ikke Grasmyr ungdomsskole som ledig lokale
- Binder opp midler i langsiktige leieavtaler
- Ikke forenelig med virksomhetens ønske om etablering iltre år.
- Uavklart situasjon vedr. økonomi og juridiske forhold kan forsinke prosessen.
- Etableringen forutsetter en omregulering av området, som i dag er regulert til bolig.
- Det er ikke plass til parkering innenfor tiltenkt tomt. Parkering må løses og omkostes i tillegg.

Neste trinn - forstudie	
Kartlegge økonomiske konsekvenser ved etablering av voksenopplæring på Grasmyr i forhold til tre ulike alternativer	V15

## 4. Lokaler som stimulerer og legger til rette for gründervirksomhet blant unge og andre

### **Vedtak:**

«Det skal i tillegg kartlegges muligheter for:

- lokaler som stimulerer og legger til rette for gründervirksomhet blant unge og andre.»

### **Gründervirksomhet:**

Samhandlingsgrunnlaget mellom gründerbedrifter og videregående skole er begrenset. Gründerbedrifter har tradisjonelt sett stor gjennomtrekk, og har i en etableringsfase lite overskudd til å bidra til andre typer virksomhet enn sin egen. De som skal etableres på Grasmyr må ha noe å tilby fellesskapet.

### **Utvikling av programfag i videregående skole og samarbeid med næringsliv:**

Samarbeid med gevinst for både skole og næringsliv er lettere å få til på høgskolenivå enn på videregående skole. Man kan likevel se for seg etablering av bedrifter i relasjon til ulike linjer på skolen. Bamble videregående skole har for eksempel IKT/driftsfag som eget utdanningsvalg, og programfag innen IKT på studiespesialisering i dag. Her kan man se for seg at ulike IKT-bedrifter kan ha synergieffekter.

Linjer med utgangspunkt i kunst- og kulturfag gir mulighet for å tiltrekke dyktige utøvende kunstnere som kan jobbe delvis i skolen og delvis for seg selv. Her kan man se for seg nybygg som kan gi kunstnerne mulighet for verksted, atelier, dansesal m.m.

Linjer med utgangspunkt i fiskeri og/eller sjøfart har åpenbar tilknytning til næringslivet. Langesundshalvøya er sentral i forhold til fiskerihavn og tilgang på sjø. De naturgitte forholdene ligger derfor godt til rette for at Bamble videregående skole bør vurdere å satse på etablering av en regional linje for fiskeri og/eller sjøfart.

**Geoparken**, Gea Norvegica IKS, har vært kontaktet. Geoparken er primært opptatt av tilgang på et fagmiljø, lokaler på et sted med høy besøksfrekvens og tilgang på utstillingslokaler ved framtidig lokalisering.

### **Showroom**

Visningssted og auditorier kan sees i sammenheng med skole og kultur. Fleksible rom som kan brukes til produktdemonstrasjoner og utstillinger etterlyses på generelt grunnlag av næringslivet i Grenland. Å trekke bedrifter inn i læringsmiljøet på en slik måte kan gi spennende effekter, og skape interesse for bedriftene blant elevene.



## Vei og parkering

### Bussforbindelse / Metrolinjen

Det er god bussforbindelse til Grasmyr, og allerede etablert en undergang under fylkesveien fra busstopp til skolen. Med flere elever og andre brukere av Grasmyr enn i dag bør en bussholdeplass for skolerutene vurderes inne på feltet.

### Veier

Det vil være behov for bilveier og G/S-veier inn til de forskjellige anleggene. I tillegg må det tas hensyn til at det skal være vei inn til bakenforliggende områder. Det er i tillegg ønskelig å redusere antall avkjøringer fra fylkesveien. En løsning kan være å etablere en rundkjøring på fylkesveien og at Tønderveien blir hovedadkomst til hele området, inkludert Grenland konferansesenter. Interne kjøreveier bør anlegges slik at naturlige bevegelser mellom anleggene ikke hindres og forholdet til gående og myke trafikanter hensyntas. Dette må ses på i en sammenheng med tilgang til nye større boligområder i tilknytning til Grasmyr

### Parkering

Behovet for parkeringsplasser vil kunne effektiviseres ved at hele området behov samordnes i en felles hovedparkeringsplass. Noen aktiviteter har behov for parkering på dagtid, mens andre har behov for parkering på kvelden. Hovedparkeringen bør plasseres nær fylkesveien. I tillegg vil det være behov for et mindre antall HC-plasser ved hvert anlegg. Bilkjøring bør kunne begrenses med oppfølging/kampanjer for å bruke et godt kollektivtilbud til Grasmyr



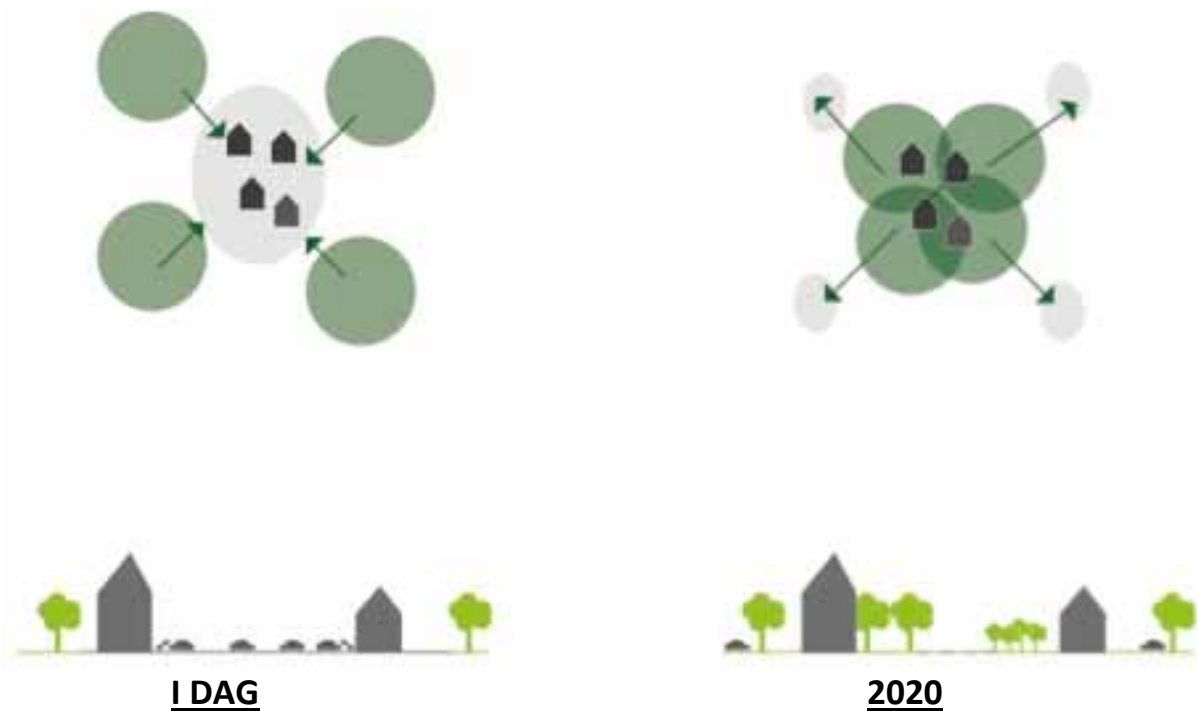
Dagens avkjøring til Grasmyr.



## Grøntstruktur

Uteområdet på Grasmyr i dag preges av store, asfalterte områder mellom bygningene. Prosjektgruppa oppfordrer til at man i områdeplanen legger opp til mindre grad av parkering mellom bygningene, og større grad av aktivitetspark, grøntområder og et godt miljø for myke trafikanter. Dette vil danne en organisk forbindelse mellom naturområdene øst og vest for området.

### III.1



### III.2

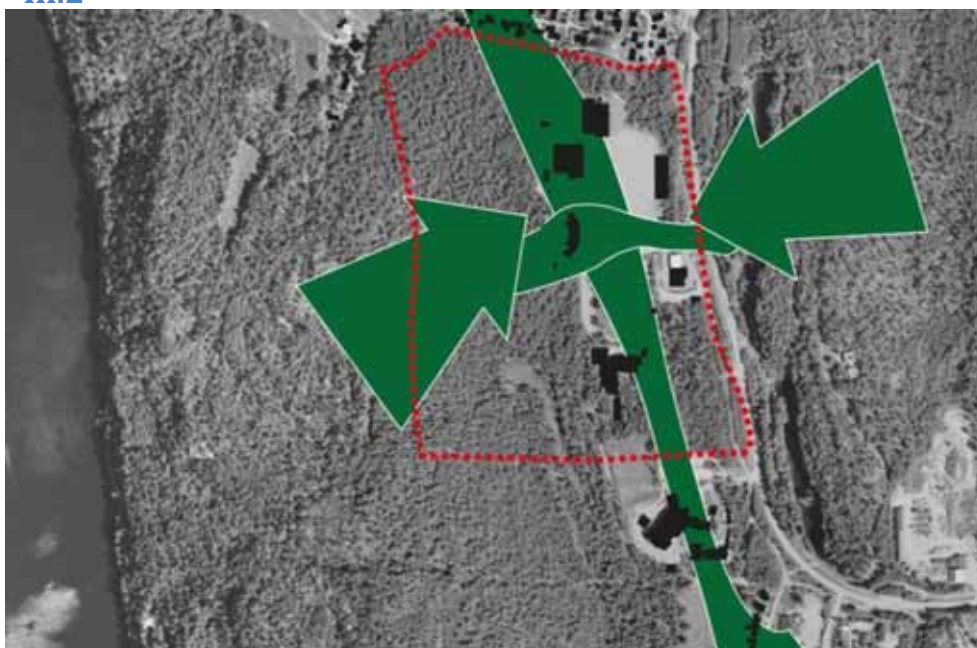


Foto til venstre: En utvikling på Grasmyr bør i størst mulig grad bygge videre på de naturkvalitetene som finnes på Grasmyr i dag.

## Økonomi

En satsing på Grasmyr vil være et stort økonomisk løft og kreve nødvendige prioriteringer. Overslagene er svært omtrentlige, og har ikke tatt høyde for noen funksjoner innen f.eks kultur og idrett eller voksenopplæring.

Investeringskostnader byggfakta (inkl. mva)		
Skole:	areal	mill
Ungdomsskole for hele Bamble: 600 elever	600 x 17 m <sup>2</sup> /elev = 10 200 m <sup>2</sup>	355 inkl. marginer/ reserver på 20%

Beregnet ut fra en kostnad på ca kr.40 000,- per m<sup>2</sup>

En investering i denne størrelsesorden vil representere det mest kostnadskreven enkeltprosjekt i Bamble kommunes historie. Flertallet i prosjektgruppen mener likevel dette er den beste løsningen for Bamble i framtida, uavhengig av kommunestruktur. Så lenge skolens økonomiske ramme henger sammen med elevtall, må skolestrukturen vurderes og endres for å flytte penger fra bygg og administrasjon over til lærere og undervisningsmateriell for elevene. Rammene til drift er lave i dag, og det forventes jevnlig kutt i årene som kommer.

Dersom kommunen og fylkeskommunen samarbeider om utviklingen på Grasmyr kan dette gi økonomiske synergier som gjør at begge parter får realisert bedre anlegg og funksjoner enn de har anledning til hver for seg. Økonomiske realiteter vil selvsagt legge begrensninger på prosjektet. Man vil måtte balansere mellom hva som er ønskelig og hva som er mulig for å få et moderne, robust og framtidrettet skoletilbud og læringsmiljø i Bamble.

Flerbruk av arealer for forskjellige funksjoner og brukergrupper kan redusere det totale bebygde arealet. Det krever en grundig og helhetlig planlegging i alle faser av arbeidet, og godt samarbeid og koordinering mellom de forskjellige brukergruppene. En god plan vil på sikt gi økonomisk gevinst, og vil bidra til å unngå at man bebygger unødvendig friluftens areal. Dette er spesielt viktig med tanke på de naturverdier som ligger innenfor det avgrensede området.

Det totale rehabiliteringsbehovet i kommunen er også en del av det økonomiske bildet. Avhending av bygg og spart husleie representerer en potensiell gevinst.

## Finansiering

Det er satt av kr.50 mill til Bamble videregående skole i fylkeskommunens investeringsbudsjett 2017 – 2019

Det er satt av kr.25 mill i Bamble til Yggdrasil og Kystkultursenter i kommunens handlingsprogram.

Neste trinn - forstudie	
Utarbeide en finansieringsplan for prosjektets investering og drift	H15
Gjennomføre risiko og sårbarhetsanalyse	H15

## Mulige konsekvenser for eksisterende bygninger

Det er et mål for Bamble kommune å forvalte og drifte bygningsmassen effektivt. Salg av eksisterende uhensiktsmessig og lite benyttede bygninger vil bidra til dette. Eksisterende skolebygg kan bli lokaler til andre kommunale virksomheter, eller tomter til nyetableringer i kommunal eller privat regi.

Det må gjøres en individuell vurdering for potensialet ved avhending/etterbruk av hvert enkelt bygg som vil bli berørt av utviklingen på Grasmyr.

## Mulig tidsplan

Tidsplanen er utformet for å gi en oversikt over de viktigste prosessene som vil måtte finne sted i forkant av et evt. byggeprosjekt på Grasmyr. Planen er lagt opp med størst mulig overlappende prosesser for å spare tid og komme raskt til handling.

Det er lagt opp til at første byggetrinn vil innebære å frigjøre eksisterende lokaler på Grasmyr u-skole til lokaler for voksenopplæring. Ingen alternativer for voksenopplæring på Grasmyr er realiserbare før etter at områdeplanen er ferdig.

Hvilke elementer som skal ligge i hvilke byggetrinn er ikke avklart ennå. Lokaler til voksenopplæring er prioritert å løse på raskest mulige vis uansett valgt alternativ.

År	Planarbeid	Prosjekt-rekkefølge	Nybygg	Handling
2014	Kommuneplanens arealdel (ferdig 1. halvår 2015)	Mulighetsstudie		
2015		Forstudie		
2016	Områdeplan Grasmyr inkl. vei/ trafikkkløsninger	Forprosjekt		
2017			Anbud/ forarbeid ungdomsskole	
2018			1.byggetrinn	
2019			1.byggetrinn	
2020			2.byggetrinn	Grasmyr u flytter inn i nye lokaler. Voksenopplæring flytter inn tidligere Grasmyr u-skole
2021			2.byggetrinn	
2022				Øvrige ungdomsskoler flytter inn i nye lokaler

## Konklusjon

Prosjektgruppen anbefaler at Yggdrasil videreføres i en forstudie, for mer detaljert avklaring av pedagogiske, økonomiske og bygningsmessige muligheter og konsekvenser.

Forstudien bør i størst mulig grad se fylkeskommunens planer for investering i Bamble videregående skole og Bamble kommunes investering i ungdomsskolen i sammenheng.

	<b>Forstudie – delprosjekter:</b>	<b>Tid</b>
1	Utarbeide en skisse til romprogram for samlokalisering u- skole/ videregående skole	V15
2	Kartlegge behov for anlegg til kultur/gym/idrett til skole og frivillighet	V15
3	Utarbeide kostnadsestimat for totalprosjekt: skole inkl. kultur/idrettsanlegg	V15
4	Kartlegge økonomiske konsekvenser ved etablering av voksenopplæring på Grasmør i forhold til tre ulike alternativer	V15
5	Utarbeide en finansieringsplan for prosjektets investering og drift	H15
6	Gjennomføre risiko og sårbarhetsanalyse	H15

Forprosjektet vil danne politisk beslutningsgrunnlag for :

- Bamble kommunes valg av framtidens skole og skolestruktur
- Bamble kommunes valg for utvikling av Grasmør-området
- Telemark fylkeskommunes valg for utvikling av Bamble videregående skole
- Bamble kommunes valg av lokaler for voksenopplæring/flyktningtjeneste

## Tilstøtende dokumenter

Skoletilbud 2020 – utredning om fremtidens videregående skole

Kommuneplanens samfunnsdel – Herfra til 2025

Regional plan for samordnet areal og transport i Grenland 2014 - 2025 (ATP)

Utredning om lokaler til voksenopplæring/flyktningtjeneste

Skolebruksplan for Bamble kommune 2008 (8876/08)

«En skole for framtida» Skolebruksplan for Bamble kommune – 2010 (25786/10)