

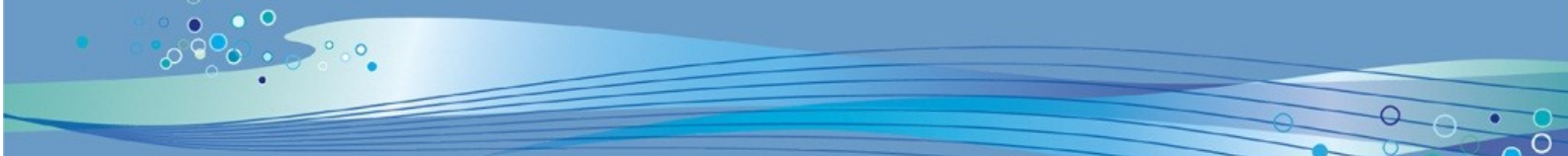


Bamble
kommune

Virksomhetsplan Rugtvedt skole og SFO 2021-22



Åpner dører mot verden og fremtiden



INNLEDNING

Rugtvedt skole er en fin skole å være rektor på. Her er blide, nysgjerrige og lærevillige elever. Kompetente ansatte både på skole, Paletten og SFO, som strekker seg langt for å møte de enkeltes behov. Foreldregruppa er både hyggelig og engasjerte i barnas skoledag.



Skolens visjon er å «åpne dører for verden og fremtiden». I dette ligger at vi skal ruste elevene for det livet de møter. Vi skal gi dem kunnskap, men også lære dem å anvende kunnskapen, slik at de kan møte og forstå den komplekse verden der ute. Vi skal hver dag jobbe for å styrke våre barns tro på seg selv og egne evner. Oppgaven er spennende, stor og kompleks. For at vi skal kunne lykkes med dette arbeidet er et tett samarbeid med hjemmene helt sentralt.

Første skoledag 17. august rev elevrådslederen ned banneret og markerte dermed åpning av Rugtvedt barneskole. Vi gleder oss til å videreføre de gode visjoner og det gode arbeidet som ligger i «grunnmuren» på Rugtvedt skole. Samtidig som vi ser på dette som en god mulighet for å drøfte tradisjoner og visjoner, slik at vi med stolthet kan si «Slik er Rugtvedt barneskole».

Kunnskapsløftet 2020 ble som navnet tilsier tatt i bruk høsten 2020. Sentrale tema i planen er demokrati og medborgerskap, bærekraftig utvikling og folkehelse og livsmestring. Samfunnet endrer seg raskt og det elevene lærer skal være relevant og fremtidsrettet. Læreplanene vektlegger at kompetansen elevene utvikler skal brukes også på områder som i dag er ukjent. Å lære å lære er vesentlig i læreplanen fordi det gir grunnlag for læring gjennom hele livet.

Covid 19 og smittespredning har vært en stor del av hverdagen både på skolen og ellers i samfunnet. Per dags dato er skolen her på et grønt nivå noe som innebærer at hverdagen i skolen er tilnærmet normal. Vi gleder oss over igjen å kunne samarbeide om oppgaver, og vi kan leke med flere venner og på flere områder ute.

Med vennlig hilsen fra Signe Nordaunet-Olsen, rektor Rugtvedt skole

OM SKOLEN, PALETTEN OG SFO

- Rugtvedt skole har 209 elever.
- Rugtvedt skole har 29 ansatte: 16 lærere, 9 fagarbeidere/assistenter, merkantil og skoleledelsen som består av en fagleder, SFO leder og rektor.
- Skole har en miljøterapeut og helsesykepleier.
- Innføringsavdelingen Paletten har 11 ansatte: 2 pedagoger, 7 tospråklige lærere, 1 assistent og leder.
- Organisering av skoledagen:

Mandag	0815-1405	1.-7.trinn
Tirsdag	0815-1040	1.-4.trinn
	0815-1325	5.-7.trinn (4.tr fra medio jan 22)
Onsdag	0815-1325	1.-7.trinn
Torsdag	0825-1325	1.-7.trinn
Fredag	0815-1040	1.-7.trinn (0815-1405 – 7.tr fra medio jan 22)
- Leksehjelp for 4. - 7. trinn mandag kl 14.05-15.05 og onsdag kl. 13.25 – 14.25. Tilbudet om leksehjelp er frivillig, og foresatte melder elevene på. Leksehjelpen utføres av fagarbeider/ assistent.
- Bygg:

Rugtvedt skole består av tre bygg. Barneskolebygget, tidligere ungdomsskolebygg og gymsal.

Barneskolebygget har klasserom, liten gymsal, SFO, kontorer og administrasjon.

Ungdomsskolebygget har skolekjøkken, ulike formingsrom, musikkrom og naturfagsrom. Paletten har klasserom i dette bygget.

Gymbygget har gymsal, garderober og ungdomsklubb.
- Uteområdet:

Skolen har stort uteområde med gressbane, klatretårn, ballbinge, gagaballbane og kunstgressbane. Vi har kort avstand til skogen. Vi har et flott nærmiljøanlegg med spennende og utfordrende lekeapparater som sto ferdig i 2020.
- SFO:

Linda Gøthesen er leder av SFO. SFO er et tilbud til alle elever fra 1. - 4. trinn som har behov for et trygt sted å være før og etter skoletid.

Åpningstiden på SFO er fra kl. 07.15 – 16.45. SFO er stengt i skolens undervisningstid. Fra kl. 08.00 er det utetid fram til det ringer inn kl.08.15.

- **PALETTEN:** Siv Dahlsrud er leder for Paletten, som ligger under administrasjonen på Rugtvedt skole.

Paletten er et innføringstilbud for nyankomne minoritetsspråklige elever fra 2. - 10. klasse.

Målet for opplæringen er at elevene så raskt som mulig skal lære seg norsk og bli i stand til å følge den ordinære opplæringen på nærskolen.

Elevene kommer fra alle skolene i Bamble kommune, og får deler av undervisningen på Paletten og de resterende dagene følger de klassen sin på nærskolen

Kommunens tospråklige lærere er også ansatt i Paletten.

Rammeplan for SFO

Kunnskapsdepartementet vedtok 31. mai 2021 nasjonal rammeplan for SFO. Målet med rammeplanen er å bidra til en likeverdig SFO av god kvalitet over hele landet, Rammeplanen skal også ivareta det lokale handlingsrommet, egenarten og tradisjonene hos den enkelte SFO. Rammeplanen legger opp til at det skal være et variert tilbud av aktiviteter. Det skal være mye lek, kultur- og fritidsaktiviteter med utgangspunkt i barnas alder, funksjonsnivå og barnas interesser.

Fokusområder for SFO

Sosial kompetanse

SFO er en viktig arena hvor barn har en unik mulighet til å utvikle individuelle og sosiale ferdigheter. SFO må organiseres slik at det gis tid og rom til den frie leken, til etablering av vennskap og gode relasjoner i trygge omgivelser. SFO er barnas fritid på skolen og det er viktig å sørge for en god balanse mellom barnas frie lek og den organiserte leken. I felleskap med andre får barn øve seg på å ta selvstendige valg og å vise hensyn til mangfoldet i barnegruppa. For å få dette til ved Rugtvedt SFO har vi en fast dagsrytme som skaper trygghet og forutsigbarhet for barna. Elevene er organisert i grupper basert på trinn. Vi har felles ordensregler med skolen.

Fysisk aktivitet

Barn skal oppleve glede og mestring ved variert fysisk aktivitet og utfoldelse. Gjennom fysisk aktivitet vil barna kunne videreutvikle grunnleggende motoriske ferdigheter samt tilegne seg

regler for samspill og turtaking. Dette vil hovedsakelig foregå i skolens uteområde og nærmiljø. SFO tilstreber aktivitet ute hver dag for samtlige barn hele året. Gruppene er i gymsalen en gang pr uke. Vi har en økt utelek om morgnen før skolestart og går på tur i nærområdet.

Kosthold og helse

Barn i SFO skal oppleve et personale som legger til rette for variert mat og sunne vaner. Kosthold og gode rutiner er viktig for elevens fysiske og sosiale velvære og det skal bidra til at barna får tilført ny energi. Måltidet skal være i tråd med folkehelseinstituttets retningslinjer. Måltidet består av grovt brød/knekkebrød med variert pålegg, frukt, grønt og melk. Varmmat blir servert en gang pr uke og vi har en variert meny tilpasset små ganer.

STRATEGIPLAN ENHET SKOLE OG BARNEHAGE

Strategiplanen er plattformen for utvikling av tjenestene i enhet for skole og barnehage. Dette dokumentet klargjør det pedagogiske fundamentet og hvilke strategier vi skal følge for å oppfylle visjonen vår – åpner dører mot verden og fremtiden og legge grunnlaget for allsidig utvikling.

Dette innebærer at alle ansatte skal arbeide for at:

- **Alle barn skal bli vinnere i eget liv ut fra egne forutsetninger.**

Enhet for skole og barnehage har hentet sin visjon fra Opplæringsloven § 1. Gjennom opplæringen i barnehager og skoler i Bamble, skal vi arbeide for at alle barn skal bli vinnere i egne liv ut fra egne forutsetninger. Vi vet at alle barn kan og vil, og barnehager og skoler jobber aktivt for å nå målet.

- **Alle barn skal oppleve mening, helhet og sammenheng i opplæringsløpet.**

Pedagogisk lederskap er nødvendig for å heve kvaliteten i barnehager og skoler. God pedagogisk ledelse på alle nivåer er avgjørende for å skape et godt miljø for barn og elever, for å bygge gode kulturer for organisasjonslæring og utvikling. Gjennom å utvikle og utnytte tverrfaglig kompetanse på tvers av tjenesteområdene i enheten, skal vi skape en helhet og sammenheng for barn og unge i hele opplæringsløpet.

- **Alle barn skal være inkludert, oppleve trygghet og mestring i sitt læringsmiljø.**

Barnehager og skoler som har en inkluderende orientering, er det mest effektive virkemiddel for å bekjempe diskriminering, skape trygge fellesskap, bygge det inkluderende samfunn og oppnå utdanning for alle. Enhet for skole og barnehage vil legge dette til grunn for den videre utviklingen av barnehager og skoler. Barnas opplevelse av et inkluderende læringsmiljø handler i stor grad om tilhørighet i det sosiale fellesskapet, og forskningen viser en sterk sammenheng mellom elevenes sosiale og personlige utvikling og deres faglige læringsutbytte i barnehager og skoler.

- Alle barn skal møte høyt kvalifiserte og profesjonelle voksne gjennom hele opplæringsløpet.

Kollektiv profesjonsutvikling, lagarbeid og kunnskapsdeling er en forutsetning for å skape gode barnehager og skoler. I Bamble er lokalt ramme- og læreplanarbeid, og vurdering for læring to fagområder som gis høy prioritet.

Alle ansatte i barnehage, skole og SFO skal være gode relasjonsbyggere og inneha kompetanse til å utvikle gode og positive læringsmiljøer. Ansattes evne og oversikt til å kunne ta i bruk og samarbeide med andre ressurspersoner og tjenester er viktig for å kunne nå visjonen om å åpne dører mot verden og fremtiden for alle barn i Bamble kommune.

RUGTVEDT SKOLES VISJON OG VERDIER

Våre tre verdier er: Lærelyst, fellesskap og trygghet.

Lærelyst	Fellesskap	Trygghet
<ul style="list-style-type: none">- Alle opplever utfordringer og mestring.- Alle utvikler sitt potensiale.- Vi er engasjerte.- Vi er nysgjerrige, undrende og utforskende.- Vi er godt forberedt.	<ul style="list-style-type: none">- Alle føler seg inkludert og verdsatt.- Vi gjør hverandre gode.- Vi hjelper hverandre.- Vi samarbeider godt.- Vi er rause og deler erfaringer og kompetanse.	<ul style="list-style-type: none">- Vi har et positivt menneskesyn.- Vi aksepterer ikke mobbing.- Vi respekterer hverandre.- Vi skaper positive relasjoner og god stemning.- Vi er lojale mot felles mål.

SKOLENS PROFIL OG SATSINGSOMRÅDER

SATSNINGSOMRÅDE

LK20

Kunnskapsløftet LK20 (Fagfornyelsen) ble innført høsten 2020.

Læreplanen inneholder fagplaner og overordnet del som skal gi kompetanse for det 21. århundret. *Det betyr at elevene skal få hjelp til å leve, lære og arbeide sammen i en kompleks samtid og i møte med en ukjent framtid* (udir.no).

Gjennom formidling av kunnskap, utvikling av holdninger og kompetanse gjør verdiene levende og betydningsfulle for hver enkelt elev i skolefelleskapet. Elevens beste skal alltid være et grunnleggende hensyn.

Digitale ferdigheter:

Bamble kommune vedtok høsten 2019 å innføre iPad i skolen fra 1.-10.trinn. Alle elevene skal på sikt få iPad. Ved Rugtvedt skole har elevene på 1,2,5 og 7.trinn iPad, elevene på 3,4 og 6 trinn har PC.

Digitale undervisningsmetoder, pedagogisk programvare, Teams, Onenote og Zokrates brukes aktivt i undervisningen og skolearbeid.

Tema som nettvett, kildekritikk og kritisk tenkning er en viktig del av den digitale opplæringen og noe skolen har stort fokus på. Målet er at elevene skal utvikle digital kyndighet og bruke denne muligheten på en god måte.

Leseglede

Elevene skal lære seg å lese og tilegne seg kunnskap gjennom lesing i møte med ulike tekster og bøker. Skolen vil arbeide aktivt for at elevene skal få god leseopplevelser.

Skolen vil ha fokus på å kartlegge og følge opp elevenes leseferdigheter.

Vurdering for læring

Vurdering for læring er all vurdering som gis underveis i opplæringen, og som bidrar til å fremme læring. Tydelige mål og kriterier, faglige relevante tilbakemeldinger, råd om forbedring og involvering i vurderingsarbeidet er viktige tema for å fremme læring. Alle skolen i Bamble hadde Vurdering for læring som satsningsområde høst 2018 – vår 2021.

PROFIL:

Aktivt elevråd:

Skolen har igjennom alle år hatt et aktivt elevråd. Elevrådet er med i skolens arbeid mot mobbing, har fokus på skolemiljøet og følger opp resultater fra Elevundersøkelsen. De har også ansvar for å arrangere aktivitetsdager og arrangementer.

Trygt og godt skolemiljø

Skolens ansatte, elever og foresatte arbeider sammen om et trygt og godt skolemiljø. Det er høy grad av bevissthet rundt problematikk knyttet til dette temaet og det er et sterkt fokus på å forebygge og avdekke uønsket atferd.

Nærområdet

Gjennom programmet «Liv og røre» ble lærerne kurset til å ta undervisningen ut i nærområdet og å innlemme fysisk aktivitet i opplæringen. Det gjennomføres uteskole på flere trinn og områdene rundt skolen er ofte i bruk. Nærmiljøet vil være en god arena for faglig og sosial læring i fremtiden.

Fellesarrangementer

Skolen har gode tradisjoner for aktivitetsdager, turer og markering av merkedager. Disse aktivitetene er med på å gi elevene gode opplevelser og en fellesskapsfølelse.

Kreative og engasjerte lærere

Ved Rugtvedt skole har vi flotte, kreative og engasjerte lærere som hver dag arbeider for at alle elever skal oppleve utfordringer og mestring. Målet er at alle skal utvikle sitt potensiale

og bli nysgjerrige, undrende og utforskende elever. Vi arbeider for å skape positive relasjoner og god stemning der alle føler seg inkludert og verdsatt.

LÆRINGSMILJØ

En **lærer** på Rugtvedt skole:

- *er en trygg klasseleder med et positivt menneskesyn*
- *bygger og opprettholder gode relasjoner*
- *er godt forberedt og bruker varierte arbeidsmetoder*
- *er engasjert, skaper lærelyst og god stemning*
- *lager realistiske, men utfordrende mål, slik at eleven opplever mestring*
- *stopper alle tegn på krenkelse*
- *er lojal mot felles mål, regler og rutiner*

Elevenes skolemiljø, (kapittel 9a i Opplæringsloven):

Skolen skal sørge for at elevene har det trygt og godt på skolen. Alle som jobber på skolen skal følge med på at elevene har det bra.

Hvis en voksen vet om – eller tror – at en elev blir mobbet, plaget, eller på andre måter ikke har det bra, skal hun eller han alltid

- gripe inn og stoppe krenkelsen med en gang, hvis det er mulig
- melde fra til rektor
- undersøke det som har skjedd

Rektor har ansvar for å lage en plan og sette inn tiltak for at eleven igjen får det trygt og godt på skolen. Rektor skal informere eleven og dere som foresatte om hva som blir gjort, og dere og barnet deres har rett til å bli hørt. Dette kalles for skolens aktivitetsplikt. Skolen skal ta hensyn til barnets beste i alle vurderinger.

Handlingsveileder for et trygt og godt skolemiljø ligger på skolens hjemmeside.

<http://www.bamble.kommune.no/globalassets/organisasjon/skole-og-barnehage/handlingsveileder-i-saker-som-angar-elevenes-rett-til-et-trygt-og-godt-skolemiljo--opplaringsloven-kapittel-9a.pdf>

Sosial kompetanse i SFO:

SFO er en viktig arena hvor barn har en unik mulighet til å utvikle individuelle og sosiale ferdigheter. SFO må derfor organiseres slik at det gis tid og rom til den frie leken, til at barna kan etablere vennskap og gode relasjoner i trygge omgivelser. SFO er barnas fritid på skolen, og det er viktig å sørge for en god balanse mellom styrte og frie aktiviteter.

SAMARBEID MED HJEMMET

DEN ENKELTE ELEV

Utviklingssamtaler/læringsamtaler – foresatte/kontaktlærer

Minst to ganger i året skal kontaktlærer ha en planlagt og strukturert utviklingsamtale med foresatte. Eleven kan være med på samtalen og når eleven har fylt 12 år, har den rett til å være med. Målet med samtalen skal være hvordan eleven, skolen og foresatte sammen kan legge til rette for elevens faglige og sosiale utvikling.

AVDELINGEN / KLASSEN

Foreldremøter, minimum to møter pr. år.

Foreldremøtene bør planlegges og gjennomføres i samarbeid mellom kontaktlærer og foreldrekontaktene. Informasjon fra skolen vil være en del av saklisten, men et godt møte er preget av aktivitet og dialog. Foreldrene kan organiseres i grupper og drøfte relevante tema. Et godt samarbeid mellom hjem og skole, og mellom foreldrene på trinnet er til beste for elevene.

Temaer alle tar opp årlig på foreldremøter:

- Skolens visjon og satsningsområder
- Arbeidsmåter i undervisningen, lekser og hjemmearbeid
- Klassemiljø og handlingsveileder for trygt og godt skolemiljø (Opplæringsloven kap.9-A)
- Trafikk, skolevei

- Valg av klassekontakt og arrangementer arrangert av foreldrene

Foreldrekontakter (Klassekontakter)

Foreldrekontaktene er bindeleddet mellom foreldrene i gruppen og kontaktlæreren. Det velges en foreldrekontakt og en vara fra hver klasse, som blir med i FAU. Vanligvis rykker vara opp til foreldrekontakt året etter.

FORMELLE SAMARBEIDSARENAER I SKOLEN

Foreldrenes arbeidsutvalg, FAU

Alle foreldre som har barn i skolen, er medlemmer av skolens foreldreråd. Foreldrerådet velger et arbeidsutvalg (FAU) som er foreldrestemmen overfor skolen. FAU skal blant annet sikre reell medvirkning fra foreldre og ha medansvar for at elevenes læringsmiljø er trygt og godt. FAU skal representere alle foreldre ved skolen og bidra til et godt samarbeid mellom hjem og skole. FAU er hjemlet i Opplæringslovens § 11-4. Arbeidsområder for FAU kan være:

- Informere og høre alle foreldre om aktuelle saker
- Samarbeide med Elevrådet, SU, KFU, rektor og lærere
- Ta initiativ til sosiale aktiviteter for elever og foreldre
- Uttale seg om relevante saker fra kommunen eller skolen, for eksempel ordensreglement
- Skape kontakt mellom skolen og lokalsamfunnet

Samarbeidsutvalg (SU)

Ved hver grunnskole skal det være et samarbeidsutvalg (SU) som er skolens øverste samarbeidsorgan. Utvalget skal bestå av to representanter for undervisningspersonalet, en for andre ansatte (eks vaktmester), to for foreldrerådet, to for elevene og to for kommunen. Den ene av representantene for kommunen skal være rektor ved skolen. SU har rett til å uttale seg i alle saker som gjelder skolen og SFO. SU kan uttale seg om følgende:

- Ordensreglementet

- Skolemiljøet
- Skolens informasjonsvirksomhet
- Virksomhets- og utviklingsplaner for skolen
- Forslag til budsjett
- Plan for hjem-skole-samarbeid
- Skolevurdering
- Trafikkforholdene
- Skoleskyss
- Planer for ombygging og vedlikehold av skoleanleggene

Elevrådet

Elevrådet arbeider aktivt for å ivareta elevenes interesser. Klassene velger representanter til elevrådet fra og med etter jul i 4. klasse. Elevrådsrepresentantene får kurs, leder og nestleder deltar i skolens samarbeidsutvalg og har representanter i Bamble ungdomsråd.

Helsesykepleier

Helsesykepleier følger opp ordinære kontroller og vaksinasjoner. I tillegg bistår hun skole, foreldre og barn når det er nødvendig i helsemessige saker, og gjennomfører undervisningsopplegg i grupper/klasser. Helsesykepleier har møte med alle nye elever og følger opp enkeltelever tettere ved behov.

Miljøterapeut

Miljøterapeuten har en viktig rolle i arbeidet for et trygt og godt skolemiljø. Ved behov følger hun opp enkeltelever, elevgrupper og klassemiljøet i tett samarbeid med kontaktlærer. Deltar i elevrådsarbeidet, er ute med elevene i friminuttene og gjennomfører ulike undervisningsopplegg.

PPT – Pedagogisk psykologisk tjeneste

PPT jobber både systemisk og på individuelt nivå med klasser/barn som trenger hjelp for å oppnå bedre læringsutbytte.

Barnevern

Barnevern og skole samarbeider i saker der omsorgen for barn skal trygges.

Andre samarbeidspartnere

Det kan være politiet, barne- og ungdomspsykiatrien, sykehus, SMISO, familiekontor m.m.

OVERGANGSRUTINER

Barnehage – skole/ SFO

Rugtvedt skole følger overgangsrutiner Barnehage – skole/SFO som er utarbeidet i Bamble kommune. Det innebærer at vi inviterer til samtale med hvert barn tidlig på våren-innskrivingskveld. Vi har tidlig kontakt med barnehagene, informasjonsflyt med foreldrenes tillatelse og besøk av kommende førsteklasinger i løpet av våren. Det holdes møte for foreldrene i mai, og i juni har vi en egen kveld med elevene.

1. – 7. trinn

Skolen har utarbeidet rutiner for informasjonsdeling i overgang mellom klassetrinn og ved bytte av kontaktlærere.

AKTIVITETSPLAN

I denne planen vil det bli endringer på grunn av koronasituasjonen.

Turer

1. trinn har uteskole hver uke. Andre trinn bruker også uteskole som en del av opplæringen.

Aktiviteter

BlimE- dansen med hele skolen, Fysisk aktivitet og helse-dag for hele skolen torsdagen før høstferien. Vi arrangerer div. fagdager. Elevrådet arrangerer aktivitetsdag for hele skolen i juni. Hele skolen er på Rognstranda på slutten av skoleåret.

Nasjonale prøver

Formålet med nasjonale prøver er å gi skolene kunnskap om elevenes grunnleggende ferdigheter i lesing, regning og engelsk. Informasjonen fra prøvene skal danne grunnlag for underveisvurdering og kvalitetsutvikling på alle nivå i skolesystemet. Skolen har utarbeidet egen handlingsplan for nasjonale prøver.

Prøvene i lesing, regning og engelsk gjennomføres på 5.trinn. Alle prøvene gjennomføres i løpet av september. Hjemmet blir informert om resultatene.

Kartleggingsprøver fra UDIR (utdanningsdirektoratet):

Kartleggingsprøver på småskoletrinnet arrangeres mars – mai. Her kartlegges digitale feridg

Andre prøver og tester

Det kommer informasjon fra kontaktlærer i forkant av planlagte prøver og tester.

Elevundersøkelsen

Elevundersøkelsen er en viktig tilbakemelding fra elevene til oss som jobber i skolen. I undersøkelsen kartlegges det sosiale miljøet læringskultur, elevdemokrati og elevmedvirkning.

Elevundersøkelsen gjennomføres i november på 5. – 7. trinn. Skolen plikter å følge opp resultatene fra undersøkelsen.

I tillegg gjennomføres vi en ikke anonym digital kartlegging for elever på 3. – 7. trinn høst og vår. På 1. og 2. trinn gjennomfører vi en sosiometrisk måling.

VEDLEGG

1. Skolerute 2021-22
2. Personaloversikt med epostadresser.
3. Ordensreglement Bamble kommune
4. Trivselsreglement Rugtvedt skole

Skolerute 2021-2022 for Rugtvedt barneskole

Måned:	Datoer:	Skoledager:
August	Planleggingsdag for skole torsdag 12.august. SFO åpen. Planleggingsdager for skole og SFO fredag 13. og mandag 16.august Skolestart tirsdag 17.august	11
September		22
Oktober	Høstferie: uke 41 (f.o.m mandag 11.oktober t.o.m fredag 15.oktober)	16
November	Planleggingsdag for skole og SFO fredag 12.november	21
Desember	Siste skoledag før jul: onsdag 22.desember	16
Januar	Første skoledag etter nyttår: mandag 3.januar	21
Februar	Vinterferie: uke 8 (f.o.m mandag 21.februar t.o.m fredag 25.februar)	15
Mars	Planleggingsdag for skole og SFO mandag 14.mars	22

April	Påskeferie: f.o.m mandag 11.april t.o.m mandag 18.april	15
Mai	Fri tirsdag 17.mai Fri torsdag 26.mai - Kr. himmelfartsdag Fri fredag 27.mai – skole og SFO	19
Juni	Fri mandag 6.juni – 2.pinsedag Siste skoledag: fredag 17.juni	12
Sum		190

Ansatte RUGTVEDT SKOLE 2021-2022

NR	NAVN	E-POST
1	Aass, Cathrine	Cathrine.aass@bamble.kommune.no
2	Anfinsen, Kirsten	Kirsten.anfinsen@bamble.kommune.no
3	Bleikelia, Grethe	Grethesylvia.bleikelia@bamble.kommune.no
4	Dahlsrud, Siv Nilsen	Siv.dahlsrud@bamble.kommune.no
5	Dinesen, Kine	Kine.dinesen@bamble.kommune.no
6	Eriksen, Kristina Marie	Kristinamarie.eriksen@bamble.kommune.no
7	Fjellet, Grete Heimdal	Greteheimdal.fjellet@bamble.kommune.no
8	Flogstad, Beate Førli	Beateforli.flogstad@bamble.kommune.no
9	Flåtten, Hilde Gro	Hildegro.flatten@bamble.kommune.no
10	Fossing, Bjørg	Bjorg.fossing@bamble.kommune.no
11	Frandsen, Jon	Jon.frandsen@bamble.kommune.no
12	Fredly, Mette	Mette.irene.fredly@bamble.kommune.no
13	Gjerstad, Ellen Versto	Ellenversto.gjerstad@bamble.kommun.no
14	Gjerstad, Trine Strømfjord	Trine.stromfjord.gjerstad@bamble.kommune.no
15	Goitom, Senait	Senait.goitom@bamble.kommune.no
16	Gulseth, Lill Torunn	Lilltorunn.gulseth@bamble.kommune.no
17	Gøthesen, Linda	Linda.gothesen@bamble.kommune.no
18	Haldorsen, Julianne	Julianne.haldorsen@bamble.kommune.no
19	Hansen, Vibeke Thommesen	Vibekethommesen.hansen@bamble.kommune.no
20	Haugan, Gro	Gro.haugan@bamble.kommune.no
21	Isaksen, Anlaug	Anlaug.isaksen@bamble.kommune.no
22	Isaksen, Marthe	Marthe.isaksen@bamble.kommune.no
23	Isaksen, Merethe Solberg	Merethesolberg.isaksen@bamble.kommune.no
24	Malmgren, Hanne	Hanne.malmgren@bamble.kommune.no
25	Markussen, Ann Merete	Ann-merete.markussen@bamble.kommune.no
26	Mortensen, Gjertrud Lofthus	Gjertrud.lofthus@bamble.kommune.no

27	Måbø, Thrine	Thrine.mabo@bamble.kommune.no
28	Nordaunet-Olsen, Signe	Signe.nordaunet-olsen@bamble.kommune.no
29	Olsen, Ida	Ida.olsen@bamble.kommune.no
30	Ovesen, Bjørn Erik	Bjornerik.ovesen@bamble.kommune.no
31	Rabben, Siv Henny	Sivhenny.rabben@bamble.kommune.no
32	Sundby, Gro Magda	Gromagda.sundby@bamble.kommune.no
33	Tangvald, Birgitte	Birgitte.tangvald@bamble.kommune.no
34	Tveten, Mari Elisabeth	Marielisabeth.tveten@bamble.kommune.no
35	Vaag, Helene Polland	Helenepolland.vaag@bamble.kommune.no
36	Vikne, Camilla	Camilla.vikne@bamble.kommune.no
37	Weber, Turid	Turid.weber@bamble.kommune.no

FELLES KOMMUNALT ORDENSREGLEMENT FOR SKOLENE I BAMBLE

HJEMMEL

Kommunestyret i Bamble har i møte 08.02.18, med hjemmel i lov av 17. juli 1998 nr.61 om grunnskolen og den videregående opplæring (Opplæringsloven), § 8-1, 3 avsnitt, § 9a-10 og 9a-11-, vedtatt følgende forskrift om ordensreglement for elever i grunnskolene i Bamble.

FORMÅL OG VIRKEOMRÅDE

Ordensreglementet i Bamble kommune skal først og fremst være et verktøy for å skape et trygt og godt skolemiljø for elevene. Vi tar ansvar for å ta avgjørelser som er til barns beste, og barna har rett til å bli hørt.

Skolene i Bamble aksepterer ikke at barn og unge blir krenket, mobbet, trakassert eller diskriminert.

Forskriften omfatter alle kommunale grunnskoler og kan ikke fravikes. I tillegg kan den enkelte skole lage egne trivselsregler. Rektor fastsetter disse etter høring i skolens ulike organer.

Ordensreglementet gjelder for alle aktiviteter i skolens regi. Ordensreglementet gjøres kjent for elevene og deres foresatte, og drøftes årlig i skolens skolemiljøutvalg.

SKOLEMILJØ

Som elev har du både rettigheter og plikter, jf Opplæringslovens kapittel 9a.

DU HAR RETT TIL:

1. at alle behandler deg på en ordentlig måte og som et likeverdig menneske
2. at andre viser deg respekt og lar dine eiendeler være i fred
3. et godt skolemiljø som fremmer helse, trivsel og læring

DU HAR PLIKT TIL:

1. å behandle andre på en ordentlig måte og som et likeverdig menneske
2. å vise respekt for andre og la deres og skolens eiendeler være i fred
3. ikke å plage eller mobbe noen, verken fysisk, psykisk eller verbalt
4. å arbeide for å skape et godt lærings- og skolemiljø
5. å møte presis, ha med det du trenger, holde arbeidsro og gjøre skolearbeidet til avtalt tid
6. å holde skolens område rent og ryddig
7. å melde fra om man ser eller vet at en medelev ikke har det trygt og godt på skolen.

REGLER

- 1 Det er forbudt å bruke, omsette, oppbevare eller motta tobakk, snus, E-sigaretter, alkohol eller andre rusmidler på skolen, eller ved arrangementer skolen er ansvarlig for. Skolen samarbeider med politiet ved mistanke om rus.
- 2 Det er ikke tillatt å ta med eller bære kniv, våpen eller andre gjenstander som kan skade en selv eller andre.
- 3 Det er ikke tillatt med hodeplagg som dekker hele eller deler av ansiktet i undervisningen. Dette fordi det kan hindre kommunikasjonen mellom elev og lærer.
- 4 Digitalt utstyr som mobiltelefon og ipad skal primært brukes i faglig sammenheng. Det er ikke tillatt å oppsøke, produsere eller distribuere materiale av rasistisk, pornografisk eller på annen måte krenkende karakter.
- 5 Elever skal ikke filmes eller tas bilder av uten at foresatte har gitt tillatelse til det. Bilder av enkeltpersoner må ikke tas eller brukes mot vedkommendes ønske eller slik at det oppleves krenkende.
- 6 Innlevering av andres arbeid som sitt eget, plagiat, eller juks/forsøk på juks er ikke tillatt.
- 7 Det er ikke tillatt å forlate skolens område i skoletida, uten muntlig eller skriftlig tillatelse fra en av skolens ansatte.

TILTAK VED BRUDD PÅ ORDENSREGLEMENTET

BRUDD PÅ ORDENSREGLEMENTET KAN MEDFØRE FØLGENDE REAKSJONER:

1. Muntlig irettesettelse
2. Kontakt med hjemmet og involvering av foresatte
3. Tilstedeværelse på skolen før eller etter skoletid i forbindelse med samtaler med lærer/rektor og/eller utføring av pålagte oppgaver

4. Pålegg om oppgaver for å rette opp skade som er påført skolens eiendom eller eiendeler (for eksempel rydde søppel, vaske gulv, fjerne skriblerier)
5. Beslaglegging av forstyrrende eller farlige gjenstander for kortere eller lengre tid. Farlige gjenstander blir vurdert overlatt til politiet
6. Fratakelse av retten til å bruke digitalt utstyr i skoletiden
7. Begrenset bevegelsesområde for elever innenfor skoletiden.
8. Overføring til en annen klasse. Det er bare rektor som kan iverksette dette

REAKSJONER SOM FORUTSETTER ET ENKELTVEDTAK:

1. Bortvisning fra undervisningen for enkelttimer og dager er regulert i opplæringsloven §9a-10 og §9a-11. Ved bruk av vold og/eller trusler, særlig provoserende atferd, andre grove forhold eller gjentatte brudd på ordensreglementet, kan elever på 8. til 10. trinn vises bort fra undervisningen i inntil tre dager, og elever på 1. til 7. trinn for enkelttimer eller resten av dagen jfr §9a-11. Rektor vedtar bortvisning etter å ha rådført seg med lærerne til eleven og eleven har fått anledning til å uttale seg muntlig. Foresatte til elever på 1. til 7. trinn skal varsles før bortvisning iverksettes. Før det blir gjort vedtak om bortvisning skal skolen ha vurdert andre tiltak.
2. Dersom kommunalsjef fatter vedtak om å flytte elev til annen skole, jfr opplæringsloven paragraf 8.1, er det den som utsetter andre for mobbing som skal flyttes (ikke mobbeoffer).
3. Alvorlige brudd på ordensreglementet i form av enkelthendelse vil kunne føre til nedsatt orden- eller oppførselskarakter. Rektor fatter eventuelt vedtak om dette.

SAKSBEHANDLING OG ANDRE BESTEMMELSER

- 1 Før alvorlige tiltak iverksettes, har eleven rett til å forklare seg muntlig for den som bestemmer tiltaket.
- 2 Tiltaket som iverksettes i forhold til brudd på ordensreglene skal stå i forhold til bruddet, og begrunnes. Det kan ikke benyttes andre refsingstiltak enn de som er hjemlet i dette ordensreglementet.
- 3 Når det fattes enkeltvedtak har elevene en klagerett etter forvaltningsloven. Forvaltningslovens bestemmelser om saksbehandling gjelder da. Vedtaket skal opplyse om klagerett og saksbehandlingsregler ved klage
- 4 Med grunnlag i de alminnelige bestemmelsene om nødrett og nødverge kan rektor eller rektors stedfortreder foreta en ransaking av elevene og av elevenes eiendeler og skap. Foresatte skal i slike tilfeller informeres. (straffeloven § 47 og §48). Dette skal bare brukes dersom skolen opplever en konkret situasjon som farlig.
- 5 Straffbare forhold som skjer i skoletiden kan bli meldt til politiet av skolens rektor. Foresatte skal i slike tilfeller varsles.
- 6 Etter lov om skadeerstatning § 1-2 pkt. 2, er foresatte erstatningspliktige for skade som deres barn har gjort med for tiden inntil kr 5.000 for hver skadevoldende handling. Visse forutsetninger gjelder. Foresatte skal i slike tilfeller varsles.

DOKUMENTASJON

Skolene skal ha et system for å dokumentere brudd på ordensreglementet og tiltak som blir iverksatt som en følge av dette. Elever og foresatte har rett til innsyn i dokumentasjon som gjelder en selv/eget barn.

Denne dokumentasjonen utgjør grunnlaget for underveis- og sluttvurderingen i orden og atferd.

Rugtvedt skole

Lærelyst – Fellesskap - Trygghet

Trivselsregler for Rugtvedt skole 2021-22

Med det kommunale reglementet og disse trivselsreglene, er målet at alle skal ha det trygt og godt på Rugtvedt skole og at skolens og elevenes eiendeler blir ivaretatt:

1. På Rugtvedt skole skal alle være trygge, vise tillit og respekt for hverandre.
2. Mobilen og andre digitale midler skal ligge avslått i sekken, med mindre læreren sier noe annet.
3. Vi tar av caps, lue og hette inne.
4. Tyggis og godteri bruker vi ikke i skoletiden.
5. Elever på 5. – 10. trinn må ta av utesko ved inngangene.
6. En ryddig skole er trivelig, derfor sorterer vi avfall og kaster det i søppeldunkene.

Reglementet henges opp i klasserom, og du finner det på vår hjemmeside og i infoheftet.

Ordensreglement er hjemlet i Opplæringsloven § 8-1 og §9a.

Reglene gjelder også på kasseturer. Lærer kan gjøre unntak. Det klargjøres da med elevene i forkant.

Vedtatt av ledelsen 07.06.18.

