

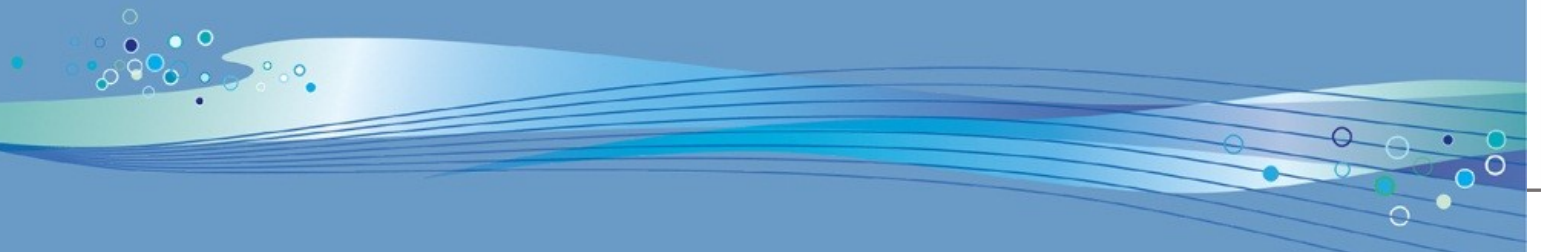


Bamble
kommune

Virksomhetsplan Rugtvedt skole/SFO og Paletten 2018 - 19



Åpner dører mot verden og fremtiden



INNHold

Innledning.....	2
Velkommen til RUGTVEDT SKOLE, SKOLEÅRET 2018 - 19.....	2
Om skolen/SFO/Paletten	3
Strategiplan enhet skole og barnehage.....	3
Åpner dører mot verden og fremtiden betyr at... ..	3
VÅRE VERDIER	4
SKOLENS profil og satsingsområder.....	5
Intensiv opplæring for elever fra 1.-4. årstrinn:.....	5
Læringsmiljø	6
Samarbeid med hjemmet.....	7
Samarbeidspartnere	8
Aktivitetsplan.....	10
Vedlegg	122

INNLEDNING

VELKOMMEN TIL RUGTVEDT SKOLE, SKOLEÅRET 2018 - 19.

Velkommen til alle nye og kjente elever, foresatte og ansatte til nytt skoleår.

Vårt satsingsområde i Bamble skolen de neste to årene er vurdering for læring. Vurdering for læring er all vurdering som gis underveis i opplæringen og som bidrar til å fremme læring. Tydelige mål og kriterier, faglige relevante tilbakemeldinger, råd om forbedring og involvering i vurderingsarbeidet er viktig for å fremme læring. Disse prinsippene er nedfelt i forskrift til opplæringsloven (kap 3) som rettigheter for elevene.

Bamble kommune og vår skole har jobbet systematisk med elevenes læringsmiljø gjennom Respektprogrammet. Dette arbeidet bærer frukter. Elevundersøkelsen viser at elevene i Bamble opplever mindre mobbing, mer trivsel og motivasjon, enn elever i Telemark og landet for øvrig. Liv og røre utvides til å gjelde 5.,6., 8. og 9. trinn dette skoleåret.

Vurdering for læring, Liv og røre og Respektprogrammet er med på å bygge oppunder Rugtvedt skoles tre kjerneverdier: LÆRELYST, FELLESSKAP OG TRYGGHET. Disse verdiene jobber ansatte og elever i forhold til. Elevrådet har vært aktive i utarbeidelsen av disse. Rugtvedt skole prioriterer elevrådsarbeidet, fordi det er en viktig ressurs for et trygt og godt læringsmiljø.



Rugtvedt skole er en inkluderende skole som verdsetter ulikheter og mangfold. En elev som opplever å bli verdsatt, vil utvikle et godt selvbilde. Det er en viktig forutsetning for å lykkes i livet. At vi er ulike og har forskjellige sterke og svake sider, er naturens fine mangfold.

Rektor ser frem til et godt samarbeid med elever, ansatte og foresatte.

Atle Rønning Kauppinen
Rektor.

OM SKOLEN/SFO/PALETTEN

Rugtvedt skole består av tre bygg. Barnetrinnet og ungdomstrinnet har hvert sitt bygg. Det tredje bygget er gymsal og ungdomsklubb. Skolen har stort uteområde med gressbane, klatretårn, ballbinge, kunstgressbane, og vi har kort avstand til skogen. Vi skolerer elever fra 5. – 10. trinn, som legger til rette for fysisk aktivitet i storefri.

Skolen har elever fra et stort geografisk område i Vest-Bamble, som gjør at de fleste elever blir transportert til skolen.

- **Rugtvedt skole har 304 elever** fordelt med 226 elever på barnetrinnet og 78 elever på ungdomstrinnet.
- **Rugtvedt skole har 40 ansatte.** Det er 29 faglærere, 7 assistenter/fagarbeidere, sekretær og skoleledelsen, som består av to mellomledere, SFO-leder og rektor.
- **Skoledagen er delt opp i følgende økter:**
 - 1. økt kl. 08.15 – 09.45
 - 2. økt kl. 09.55 – 10.55
(Skoledagen slutter kl. 10.40 på tirsdager for 1. – 5. trinn og 6. trinn første halvår. Skoledagen slutter kl. 10.40 på fredager for 1. - 2. trinn og 3. trinn første halvår)
 - 3. økt kl. 11.35 – 12.35
 - 4. økt kl. 12.45 – 13.45
- **SFO er et tilbud til alle elever fra 1. - 4. trinn** som har behov for et trygt sted å være før og etter skoletid.
Åpningstiden er fra kl. 07.15 – 16.45. SFO er stengt i skolens undervisningstid: Mandag, onsdag og torsdag fra kl. 08.15 - 13.45, tirsdag og fredag fra kl. 08.15 - 10.40. Fra kl. 08.00 er det utetid fram til det ringer inn kl.08.15.
- **PALETTEN** gir undervisning til nyankomne elever fra alle skolene i Bamble kommune i norsk, fra 1. til 10. klasse. Paletten har sine velkomstklasser på Rugtvedt skole. Kommunens tospråklige lærere er også ansatt i Paletten.

STRATEGIPLAN ENHET SKOLE OG BARNEHAGE

Strategiplanen er plattformen for utvikling av tjenestene i enhet for skole og barnehage. Dette dokumentet klargjør det pedagogiske fundamentet og hvilke strategier vi skal følge for å oppfylle visjonen vår – åpner dører mot verden og fremtiden. De enkelte virksomhetene – barnehager, skoler og PPT legger dette dokumentet til grunn for års-/virksomhetsplanene, hvor virksomhetenes egen profil og satsingsområder blir konkretisert.

ÅPNER DØRER MOT VERDEN OG FREMTIDEN BETYR AT...

...ALLE BARN SKAL BLI VINNERE I EGET LIV UT FRA EGNE FORUTSETNINGER

Enhet for skole og barnehage har hentet sin visjon fra Opplæringsloven § 1. Gjennom opplæringen i barnehager og skoler i Bamble, skal vi arbeide for at alle barn skal bli vinnere i egne liv ut fra egne forutsetninger. Vi vet at alle barn kan og vil, og barnehager og skoler jobber aktivt for å nå målet.

...ALLE BARN SKAL OPPLEVE HELHET OG SAMMENHENG I OPPLÆRINGSLØPET

Pedagogisk lederskap er nødvendig for å heve kvaliteten i barnehager og skoler. God pedagogisk ledelse på alle nivåer er avgjørende for å skape et godt miljø for barn og elever, for å bygge gode kulturer for organisasjonslæring og utvikling. Gjennom å utvikle og utnytte tverrfaglig kompetanse på tvers av tjenesteområdene i enheten, skal vi skape en helhet og sammenheng for barn og unge i hele opplæringsløpet.

...ALLE BARN SKAL VÆRE INKLUDERT, OPPLEVE TRYGGHET OG MESTRING I SITT LÆRINGSMILJØ

Barnehager og skoler som har en inkluderende orientering, er det mest effektive virkemiddel for å bekjempe diskriminering, skape trygge fellesskap, bygge det inkluderende samfunn og oppnå utdanning for alle. Enhet for skole og barnehage vil legge dette til grunn for den videre utviklingen av barnehager og skoler. Barnas opplevelse av et inkluderende læringsmiljø handler i stor grad om tilhørighet i det sosiale fellesskapet, og forskningen viser en sterk sammenheng mellom elevenes sosiale og personlige utvikling og deres faglige læringsutbytte i barnehager og skoler.

...ALLE BARN SKAL MØTE HØYT KVALIFISERTE OG PROFESJONELLE VOKSNE GJENNOM HELE OPPLÆRINGSLØPET

Kollektiv profesjonsutvikling, lagarbeid og kunnskapsdeling er en forutsetning for å skape gode barnehager og skoler. I Bamble er lokalt ramme- og læreplanarbeid, og vurdering for læring er to fagområder som må gis høy prioritet.

Alle ansatte i barnehager, skoler og SFO skal være gode relasjonsbyggere og inneha kompetanse til å utvikle gode og positive læringsmiljøer. Ansattes evne og oversikt til å kunne ta i bruk og samarbeide med andre ressurspersoner og tjenester er viktig for å kunne nå visjonen om å åpne dører mot verden og fremtiden for alle barn i Bamble kommune.

VÅRE VERDIER

Våre tre verdier er: Lærelyst, fellesskap og trygghet.

Lærelyst	Fellesskap	Trygghet
<ul style="list-style-type: none">- Alle opplever utfordringer og mestring- Alle utvikler sitt potensiale- Vi er engasjerte- Vi er nysgjerrige, undrende og utforskende- Vi er godt forberedt	<ul style="list-style-type: none">- Alle føler seg inkludert og verdsatt- Vi gjør hverandre gode- Vi hjelper hverandre- Vi samarbeider godt- Vi er rause og deler erfaringer og kompetanse	<ul style="list-style-type: none">- Vi har et positivt menneskesyn- Vi aksepterer ikke mobbing- Vi respekterer hverandre- Vi skaper positive relasjoner og god stemning- Vi er lojale i forhold til felles mål

SKOLENS PROFIL OG SATSINGSOMRÅDER

Liv og røre: Dette skoleåret skal vi utvide prosjektet «Liv og røre» til å gjelde alle elever på 5., 6., 8. og 9. trinn. Målet er at alle elever skal være fysisk aktive minst en time per dag. De andre klassetrinnene setter også av tid til «Liv og røre», som metode i deler av undervisningen.

SFO øker aktivitetsnivået sitt og serverer mat som er i tråd Folkehelsedirektoratet. Målet er: Økt fysisk aktivitet, bedre kosthold og et bedre elevmiljø.

Trafikksikkerhet: Kontaktlærer snakker med elevene om trygg skolevei. På bussholdeplassen ved skolen er det bussvakt, og det er merka hvor elevene skal stå. De minste elevene følges til bussholdeplass i starten av skoleåret.

Det er egne av- og påstigningsplasser for elever som blir kjørt til og fra skolen. (Innsiden av rundkjøringen)

Før en drar på tur går lærer gjennom sikkerhet og forventa atferd med elevene. Lærer informerer merkantil eller ledelsen.

Første trinn får opplæring i trafikksikkerhet på Geiteryggen.

Det blir gitt sykkelopplæring med sykkelprøve på 4. trinn. Skolen anbefaler ikke sykling til skolen før sykkelprøven er bestått. Hjelm skal brukes når det er sykkelturner i skolens regi.

Respektprogrammet: Som respektskole har vi fokus på den autoritative voksne. Det betyr at elevene møter voksne som viser omsorg og gir trygghet, med klare og tydelige rammer. Vi legger stor vekt på foreldresamarbeidet. Foresatte er våre viktigste samarbeidspartnere, og vi er avhengig av et godt samarbeid for å nå våre felles mål.

Bamble kommune sin plan for begynneropplæring i lesing følges på 1. og 2. trinn. Det er en storsatsing på felles læreverk, Salto, i kommunen, og lærerne er i gang med kursing. Planen setter som krav at skolene er ferdig med bokstavinnlæring til vinterferien, og dermed lesende barn innen sommerferien.

Intensiv opplæring for elever fra 1.-4. årstrinn: Stortinget har vedtatt endringer i opplæringsloven og friskoleloven med virkning fra 1. august 2018.

Endringene innebærer blant annet at skolene skal sørge for at elever på 1. til 4. årstrinn som står i fare for å bli hengende etter i lesing, skriving eller regning, raskt skal få tilbud om intensiv opplæring. Opplæringen kan gis som eneundervisning i en kort periode. Dette forutsetter at hensynet til elevens beste taler for det.

PC: Rugtvedt skole bruker PC i opplæringen. Elevene på ungdomstrinnet får hver sin PC som de har et ansvar for. Alle elever som får PC må signere en kontrakt.

Matsservering: Elevene på ungdomstrinnet vil få servert to gratis måltider i uka fra etter høstferien.

Skolen samarbeider med SMISO (Senter mot incest og seksuelle overgrep). 6. og 9. trinn får informasjon/ undervisning hvert år med SMISO. Andre trinn kan lage avtale.

«**Voksne som beskyttelsesfaktor**» er en kompetansehevingspakke til alle ansatte i skole, SFO og Paletten. Kompetansehevingen startet forrige skoleår og fortsetter ut dette skoleåret.

Vurdering for læring som er vårt hovedsatsingsområde i Bamble skolen de to neste årene: Det er særlig fire prinsipper som er sentrale for å få til en læringsfremmende undervisningsvurdering. Disse fire prinsippene er forskningsbaserte og en del av forskrift til opplæringsloven. Alle elever har rett på undervisningsvurdering.

1. **Elevene skal forstå hva de skal lære og hva som er forventet av dem.**
[Om å arbeide med læreplan, mål, kjennetegn og kriterier.](#)
2. **Elevene skal få tilbakemeldinger som forteller dem om kvaliteten på arbeidet eller prestasjonen.**
[Les om å gi elevene gode faglige tilbakemeldinger.](#)
3. **Elevene skal få råd om hvordan de kan forbedre seg.**
[Les om å gi elevene gode faglige tilbakemeldinger.](#)
4. **Elevene skal være involvert i eget læringsarbeid ved blant annet å vurdere eget arbeid og utvikling.**
[Om elevinvolvering og involvering av lærlinger.](#)

Lokale læreplaner vil det jobbes med de neste to årene i Bambleskolen: Sentralt vil det bli utarbeida nye læreplaner, som skal gjelde fra skolestart 2020.

I de nye læreplanene vil det bli mer dybdelæring og en del fag får mer praktisk tilnærming. Innretningen på mange av fagene endres, og flere skal bli mer praktiske og mindre teoritunge enn før. Et viktig prinsipp for læreplanene blir at elevene skal få rom til å gå i dybden på fagene, se sammenhenger mellom fagområder og utvikle evnen til å reflektere og tenke kritisk.

LÆRINGSMILJØ

Elevenes skolemiljø: Stortinget vedtok våren 2017 endringer i Opplæringsloven kapittel 9a, som omhandler elevenes skolemiljø. Hensikten med det nye regelverket i kapittel 9a er å styrke rettighetene for elever som blir mobbet, og være et effektivt virkemiddel mot mobbing og dårlige skolemiljøer.

I Bamble kommune sin strategiplan for skole og barnehage har arbeidet med et godt skolemiljø blitt sterkt vektlagt, og det skal være en tydelig nulltoleranse for krenkelser, mobbing, trakassering og diskriminering i alle skolene i Bamble. Alle elever har en individuell rett til et trygt psykososialt miljø, og alle skolene skal arbeide aktivt for dette.

Alle skolene i Bamble kommune har arbeidet med RESPEKT-programmet. Målet med RESPEKT er å forbedre skolens faglige og sosiale miljø, ved å forebygge og redusere flere typer atferdsproblemer. Utvikling av kunnskaper og ferdigheter i **klasseledelse** er en bærebjelke i programmet. Vi har tydeliggjort hva som skal kjennetegne en respektlærer på Rugtvedt skole, for å nå dette målet.

En **respektlærer** på Rugtvedt skole:

- *er en trygg klasseleder med et positivt menneskesyn*
- *bygger og opprettholder gode relasjoner*
- *er godt forberedt og bruker varierte arbeidsmetoder*
- *er engasjert, skaper lærelyst og god stemning*
- *lager realistiske, men utfordrende mål, slik at eleven opplever mestring*
- *stopper alle tegn på krenkelse*
- *er lojal mot felles mål, regler og rutiner*

Sosial kompetanse i SFO

SFO er en viktig arena hvor barn har en unik mulighet til å utvikle individuelle og sosiale ferdigheter. SFO må derfor organiseres slik at det gis tid og rom til den frie leken, til at barna kan etablere vennskap – og gode relasjoner i trygge omgivelser. SFO er barnas fritid på skolen, og det er viktig å sørge for en god balanse mellom barnas frie lek og den organiserte leken. I fellesskap med andre barn får barn øve seg til å ta selvstendige valg og vise hensyn til mangfoldet i barnegruppa.

Fra 01.01.19 vil det bli flere tilbud om SFO plass i Bamble kommune. De nye tilbudene vil bli 40 % og 80 % plass. Dagens tilbud er 30 %, 60 % og 100 % plass.

SAMARBEID MED HJEMMET

DEN ENKELTE ELEV

Utviklingssamtaler/læringssamtaler – foresatte/kontaktlærer

Minst to ganger i året skal kontaktlærer ha en planlagt og strukturert samtale med foreldrene. En slik samtale kalles for utviklingssamtale eller skole/ hjem-samtale. Eleven kan også være med på samtalen. Når eleven har fylt 12 år, har den rett til å være med.

I samtalen skal foreldrene og læreren få svar på spørsmål og bli enige om hva som skal skje fremover. I samtalen skal foreldrene få vite hvordan eleven jobber til daglig, og hvilken kompetanse eleven har i fagene. Målet med samtalen skal være hvordan eleven, skolen og foreldrene sammen kan legge til rette for elevens faglige og sosiale utvikling.

På ungdomstrinnet kan utviklingssamtalen gjennomføres i sammenheng med underveisvurdering og halvårsvurdering uten karakter.

TRINNET/ KLASSEN

Foreldremøter, minimum to møter pr. år

Foreldremøtene bør planlegges og gjennomføres i samarbeid mellom kontaktlærer og foreldrekontaktene. Et godt foreldremøte er preget av aktivitet og dialog og ikke bare informasjon fra skolen. Et godt foreldresamarbeid er til beste for elevene. Det er viktig for elevene at foreldrene interesserer seg for det som skjer på skolen.

Utvikle det sosiale fellesskapet mellom foreldrene

Skal alle foreldre bli hørt, er det viktig at det gis mulighet til å snakke sammen. Derfor er det lurt å organisere foreldremøter slik at foreldre kan sitte sammen i grupper og drøfte relevante tema. Dette bidrar også til å utvikle et godt fellesskap.

Tema alle tar opp årlig på foreldremøter:

- Arbeidsmåter i undervisningen som læringsvenn/ -partnere, prosjektarbeid, tavleundervisning eller omvendt undervisning.
- Skolens læreplan for trafikk er årlig tema på foreldremøte. (sykkelopplæring 4. trinn)
Link til undervisningsmaterieell som kan vises på foreldremøte. [Skole • Trygg Trafikk](#)
- Arbeid med klassemiljø, atferd og sosial samhandling.
- Skolemiljøet og handlingsveileder kapittel 9a.
- Kosthold.
- Sosiale arrangement som foreldrene organiserer.
- Valg av klassekontakt.

Forslag til temaer til foreldremøter:

- Lærerens håndhevelse av regler og ledelse av klassen
- Tilbakemeldinger fra læreren på barnas skolearbeid
- Lekser og hjemmearbeid
- Foreldrenes ansvar for og oppfølging av barnas skolegang
- Nettvett

I løpet av skoleåret vil vi utarbeide en plan for tema på de ulike trinn. Dette vil vi gjøre i samarbeid med FAU.

Foreldrekontakter (Klassekontakter)

Foreldrekontaktene er bindeleddet mellom foreldrene i gruppen og kontaktlæreren. Det velges en foreldrekontakt og en vara fra hvert trinn, som blir med i skolens FAU. Vanligvis rykker vara opp til klassekontakt året etter. [Foreldreutvalget for grunnskolen har laget materieell som beskriver oppgavene.](#)

Elevrådet

Elevrådet arbeider aktivt for å ivareta elevenes interesser. Klassene velger representanter til elevrådet fra og med 4. klasse. Elevrådet drøfter bl.a. ulike trivselstiltak, forbereder og deltar i Barnas kommunestyre. Gjennomføre temaarbeid om trygt og godt skolemiljø, elevrådet reviderer skolens handlingsplan mot mobbing, verdien våre, «anti-mobbevisdomsord», planer for skolen, felles aktiviteter, aktivitetsdag og ulike regelverk. Leder og nestleder i elevrådet sitter i samarbeidsutvalget. I skolemiljøutvalget sitter leder og nestleder pluss en elevrepresentant til.

FORMELLE SAMARBEIDSARENAER I SKOLEN

Foreldrenes arbeidsutvalg, FAU

Alle foreldre som har barn i skolen, er medlemmer av skolens foreldreråd. Foreldrerådet velger et arbeidsutvalg (FAU) som er foreldrestemmen overfor skolen. FAU skal blant annet sikre reell medvirkning fra foreldre og ha medansvar for at elevenes læringsmiljø er trygt og

godt. FAU skal representere alle foreldre ved skolen og bidra til at samarbeidet mellom hjem og skole er godt.

FAU er hjemlet i Opplæringslovens § 11-4.

Arbeidsområder for FAU kan være:

- Informere og høre alle foreldre om aktuelle saker
- Samarbeide med Elevrådet, SU, SMU, KFU, rektor og lærere
- Ta initiativ til sosiale aktiviteter for elevene og foreldre
- Uttale seg om relevante saker fra kommunen eller skolen, for eksempel ordensreglement
- Skape kontakt mellom skolen og lokalsamfunnet

Samarbeidsutvalg (SU)

Ved hver grunnskole skal det være et samarbeidsutvalg (SU) som er skolens øverste samarbeidsorgan. Utvalget skal bestå av to representanter for undervisningspersonalet, en for andre ansatte, to for foreldrerådet, to for elevene og to for kommunen. Den ene av representantene for kommunen skal være rektor ved skolen. SU har rett til å uttale seg i alle saker som gjelder skolen og SFO.

SU kan uttale seg om følgende:

- Skolens trivselsregler
- Skolens informasjonsvirksomhet
- Virksomhets- og utviklingsplaner for skolen
- Forslag til budsjett
- Prinsipper for valg av bøker til skolebiblioteket
- Plan for hjem-skole-samarbeid
- Skolevurdering
- Trafikkforholdene
- Skoleskyss
- Planer for ombygging og vedlikehold av skoleanleggene

Skolemiljøutvalg, SMU

Hensikten med skolemiljøutvalget er å sikre at skolen har et systematisk arbeid for et godt skolemiljø. SMU skal være et rådgivende organ for skolen i saker knyttet til dette. Elevene, foreldrene, skolen, ansatte i skolen og en representant fra kommunen skal være representert. Foreldre og elever skal til sammen ha flertall i SMU.

Skolemiljøutvalget kan be skolen om konkrete tiltak for å bedre skolemiljøet. For eksempel kan SMU behandle brukerundersøkelsene og se hva som kan forbedres på skolen ut fra de svarene som er kommet inn. SMU har ikke myndighet til å sette i gang tiltak, men bør følge opp og se at forbedringer blir gjort.

OVERGANGSRUTINER

Barnehage – skole/ SFO: Rugtvedt skole følger overgangsrutiner Barnehage – skole/SFO som er utarbeidet i Bamble kommune. Det innebærer at vi inviterer til samtale med hvert barn tidlig på våren-innskrivingskveld. Vi har tidlig kontakt med barnehagene,

informasjonsflyt med foreldrenes tillatelse og besøk av kommende førsteklasinger i løpet av våren. Det holdes møte for foreldrene i mai, og i juni har vi en egen kveld med elevene.

1. – 10. trinn: Skolen har utarbeida rutiner for overgang mellom hovedtrinnene og ved bytte av kontaktlærere. I overgangene tas det ekstra hensyn til elever med spesielle behov.

Ungdomstrinn - videregående skole: Elevene i 9. og 10. trinn får hospitere på henholdsvis to og en videregående linje etter eget valg.

Foreldrene til 9. trinn inviteres til foreldrekurs på våren.

Rådgiver er på foreldremøte på 10. trinn og informerer om innsøkningsprosess og frister.

Rådgiver har samtale med alle elever på 10. trinn, før de selv søker videregående skole.

SAMARBEIDSPARTNERE

Helsesøster følger opp ordinære kontroller og vaksinasjon. I tillegg bistår hun skole, foreldre og barn når det er nødvendig i helsemessige saker. Helsesøster har møte med alle nye elever.

Miljøterapeut følger opp enkeltelever og elevgrupper i samarbeid med kontaktlærer.

Miljøterapeut, helsesøster, sosiallærer, PPT-rådgiver og rektor utgjør skolens kompetanseteam.

PPT – Pedagogisk psykologisk tjeneste jobber både systemisk og på individuelt nivå med klasser/barn, som trenger hjelp for å oppnå bedre læringsutbytte.

Barnevern og skole samarbeider i saker der omsorgen for barn skal trygges.

Andre samarbeidspartnere kan være politiet, barne- og ungdomspsykiatrien, sykehus, familiekontor m.m.

AKTIVITETSPLAN

Skolerute

SKOLERUTE 2018-2019 Rugtvedt skole

Måned	Datoer	Skoledager
August	SFO er åpent fra 1. – 13. og 17. august. Planleggingsdag SFO 14. august. Planleggingsdager skole og SFO 15. og 16. august. Skolestart mandag 20.august. SFO åpen. 1. trinn 09.30 – 13.45 2. – 10 trinn kl. 08.15 – 13.45	10
September		20
Oktober	Høstferie uke 41 (f.o.m. mandag 8. oktober t.o.m. fredag 12. oktober).	18
November		22
Desember	Siste skoledag før jul: Fredag 21. desember	15
Januar	Første skoledag etter nyttår: Onsdag 2.januar	22
Februar	Vinterferie uke 8 (f.o.m mandag 18. februar t.o.m fredag 22. februar)	15

Mars		21
April	Planleggingsdag skole fredag 5. april Påskeferie f.o.m mandag 15. april tom mandag 22. april	15
Mai	Offentlig fridager onsdag 1. mai. Fredag 17. mai Kr himmelfartsdag torsdag 30. mai fri fredag 31 mai.	19
Juni	2. pinsedag mandag 10. juni. Siste skoledag torsdag 20.juni	13
Sum		190

Turer: Ungdomstrinnet gjennomfører uteskole kort etter oppstart av skoleåret. 1. trinn har uteskole hver uke. Hele skolen er på Rognstranda på slutten av skoleåret.

Aktiviteter: Go run for fun for 1. – 7. trinn i september. BlimE- dansen med hele skolen, Fysisk aktivitet og helse for hele skolen torsdagen før høstferien. Vi arrangerer fagdager. Elevrådet arrangerer aktivitetsdag for hele skolen på slutten av skoleåret.

Nasjonale prøver: Formålet med nasjonale prøver er å gi skolene kunnskap om elevene sine grunnleggende ferdigheter i lesing, regning og engelsk. Informasjonen fra prøvene skal danne grunnlag for undervisvurdering og kvalitetsutvikling på alle nivå i skolesystemet. Skolen har utarbeida egen handlingsplan for nasjonale prøver.

Prøvene i lesing, regning og engelsk gjennomføres på 8. trinn fra 10. - 28. september. Prøvene i lesing og regning gjennomføres på 9. trinn fra 10. - 28. september. Prøvene i lesing, regning og engelsk gjennomføres på 5. trinn fra 15. okt. – 2. nov. Hjemmet blir informert om resultatene.

Kartleggingsprøver fra udir. (utdanningsdirektoratet): På våren gjennomfører vi kartleggingsprøver i lesing og regning for elevene på 1. – 3. trinn, engelsk på 3. trinn og digitale ferdigheter på 4. trinn.

Eksamen: Elevene på 10. trinn skal ha skriftlig eksamen og muntlig eksamen i perioden mai – juni. De blir trukket opp i enten norsk hovedmål og sidemål, matematikk eller engelsk skriftlig. Trekkfagene i muntlig er norsk, matematikk, engelsk, naturfag, fremmedspråk, samfunnsfag og KRLE. Det vil komme informasjon i god tid før eksamen overholdes.

Heldagsprøver/fagdager: Det kommer informasjon fra kontaktlærer når det gjennomføres.

Elevundersøkelsen: Formålet med Utdanningsdirektoratets elevundersøkelser er at elever skal få si sin mening om læring og trivsel på skolen. Resultatene benyttes av skoler, skoleeiere og den statlige utdanningsadministrasjonen som en hjelp til å analysere og utvikle læringsmiljøet. Deler av resultatene fra Elevundersøkelsen publiseres på Skoleporten.

Elevundersøkelsene gjennomføres på høsten på 5. – 7. trinn. Skolen plikter å følge opp resultatene fra undersøkelsen.

I tillegg gjennomfører vi en ikke anonym kartlegging for elever på 3. – 10. trinn. På 1. og 2. trinn gjennomfører vi en sosiometrisk måling.

Innsøking VGO: Frist 1. mars.

VEDLEGG

PÅ SKOLENS HJEMMESIDE

Ordensreglement Bamble kommune

Trivselsregler Rugtvedt skole

Personaloversikt m/epostadresser

Informasjon om kapittel 9a i Opplæringsloven

Handlingsplan for å løse saker etter opplæringsloven kapittel 9A

Skolens varslings skjema

Permisjon fra pliktig opplæring

Visma Flyt Skole