



Skoleutviklingsplan for Bambleskolene i perioden 2022 til 2027

vår jobb er å undervise de elevene vi har.
Ikke de vi ønsker å ha.
Ikke de vi pleide å ha.
De vi har akkurat nå.
Alle sammen.

Dr. Kevin Maxwell



*The window of opportunity,
Tom Erik Andersen*



Innhold

Skoleutviklingsplan for Bamblekolene i perioden 2022 til 2027	1
Innhold	2
Innledning og formål	3
Bambleskolens mål og innhold.....	4
Fokusområder i Bamblekolen 2022-2027.....	5
Et trygt, godt og inkluderende skolemiljø	5
Pedagogisk analyse.....	7
Grunnleggende ferdigheter	7
Kultur for læring	8
Ledelse av læring	9
Skoleeier skal i sin ledelsesutøvelse	9
Skoleledere skal i sin ledelsesutøvelse.....	10
Lærere skal i sin ledelsesutøvelse	11
Utviklingsplanens fokusområder visuelt oppsummert	12
Oppfølging og evaluering av utviklingsplanen	12
Kilder.....	13
Takk	13



When you see the light I will see you



Innledning og formål

Kjære skoleansatte!

Dere er blant de viktigste menneskene i mange elevers liv. De kommer til å huske dere hele livet. Dere er samtaleobjekt i vennegjenger, rundt middagsbord og i foreldregjengen ved fotballbanen.

Vi skal i fellesskap sikre at vi er trygge, kompetente og robuste nok i hver skole og i hvert klasserom til å lete etter løsninger i egen praksis når vi ikke får til en klasseroms-hverdag der hver eneste elev med sine håp, drømmer og forutsetninger føler seg sett, verdsatt og inkludert.

Bambleskolens utviklingsplan skal være en plattform og ledestjerne for våre ansatte slik at vi alle bidrar til utvikling av en best mulig skolehverdag for hvert eneste barn, ungdom og voksne som er våre elever. SFO, Voksenopplæring grunnskole og Kulturskolen vil i utviklingsplanen inkluderes i skolebegrepet.

For å kunne gjøre en god jobb som lærer, må læreren selv være i en kontinuerlig refleksjons- og læringsprosess, individuelt og sammen med kollegaer og andre. Planen bygger på forståelsen av at det er de ansatte i skolen som er bærebjelken i dette arbeidet.

Planen vår er sentrert mot elevers behov, og våre handlinger skal gjøres med grunnlag i det som fremmer helse, trivsel og læring for dem. Den skal sette premissene for felles utviklingsarbeid, skolens interne profesjonsutvikling og samtidig bidra til å bygge en kultur for lærende pedagogisk arbeid i Bambleskolen. Planen skal ha sitt ståsted i det vi beviselig vet har god effekt på læring. Den retter dermed sitt fokus på en grunnleggende kjernekompetanse og har en tydelig forventning om faglig profesjonalitet.

Vi har i Bambleskolen de siste årene hatt flere ulike fokusområder og satsninger:

Prosjektskolen, Mange intelligenser, Respektprogrammet, Respekt for regning, Liv og røre, Dysleksivennlige skoler med mer. Alle satsningene er vel og bra hver for seg, men det er skolens oppgave å ivareta en helhet av kvalitet til enhver tid. Denne planen har som mål å sikre dette slik at både elever og ansatte opplever en ro og langsiktighet i det vi jobber med. Skolens interne planarbeid gjøres med utgangspunkt i denne utviklingsplanen.

Skoleutviklingsarbeidet i Bamble skal, på ulike nivå, involvere elever og skoleansatte, foresatte, skoleledelse, skoleeier, politikere, tillitsvalgte og andre naturlige samarbeidspartnere og faginstanser

– altså laget rundt elevene.

Tusen takk for den viktige jobben dere gjør for at alle elever i Bamble hver dag møter en skole der opplæringslovens føringer og intensjoner er ivaretatt. Der elever i tråd med overordnet del møter ansatte som ser dem, kjenner dem og legger til rette for at de skal mestre og lære noe hver dag, faglig og sosialt, i et trygt og godt læringsmiljø. De blir ønsket varmt velkommen inn i klassen sin, og erfarer at de hører til der. Deres stemme blir hørt og tatt med i det som gjelder dem.

Takk til alle som har bidratt og bidrar i det viktige skoleutviklingsarbeidet vårt. Flere er nevnt under kilder og takk i denne planen.

Stor takk til kunstner Tom Erik Andersen for raust og la oss bruke flere av hans hjertevarme bilder som illustrasjoner.



*Knowledge will light my way
through the dark night*

*Med vennlig hilsen Anita Hjorteseth
Virksomhetsleder for skolene i Bamble
17.11.22*



Bambleskolens mål og innhold

Skolens samfunnsmandat er bredt og vektlegger kunnskap, holdninger og verdier som skal gjøre barn og unge i stand til å mestre eget liv og delta i samfunnslivet.

Mandatet til skolen konkretiseres i Kunnskapsløftets læreplanverk som består av tre hoveddeler:

- Overordnet del
- Prinsipper for opplæringen
- Læreplaner i fag

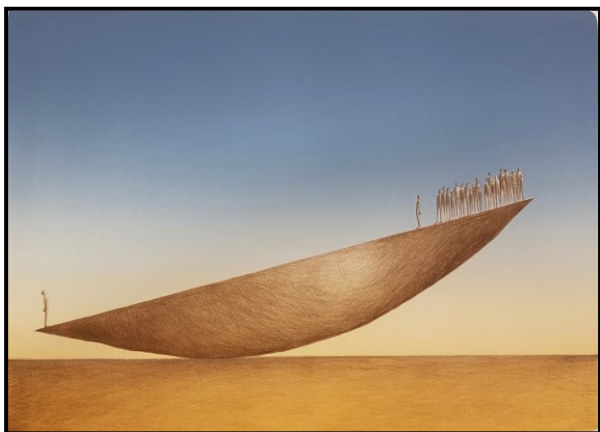
Kunnskapsløftet har status som forskrift til opplæringsloven og er dermed et forpliktende fundament for opplæringen. U dir. sier bl.a. dette om overordnet del:

«Den overordnede delen beskriver det grunnsynet som skal prege pedagogisk praksis i hele grunnopplæringen. Den skal også ligge til grunn for samarbeidet mellom hjem og skole. Overordnet del tydeliggjør skolens ansvar for danning og for utvikling av kompetansen til alle deltakere i grunnopplæringen. Alle som arbeider i grunnopplæringen, må la dette grunnsynet prege planleggingen, gjennomføringen og utviklingen av opplæringen.»

Skolen skal være et profesjonsfaglig fellesskap der lærere, ledere og andre ansatte reflekterer over felles verdier, og vurderer og videreutvikler sin praksis.

Skolen som samfunnsinstitusjon er forpliktet til å bygge på og praktisere verdiene og prinsippene for grunnopplæringen. Skoleeiere, skoleledere, lærere og andre ansatte har ut fra sine ulike roller et felles ansvar for å legge til rette for god utvikling i skolen. De må sammen sørge for at skolens praksis er i samsvar med hele læreplanverket.

En lærer er en rollemodell som skal skape trygghet, og veilede elevene i deres ferd gjennom opplæringen. Læreren er avgjørende for et læringsmiljø som motiverer og bidrar til at elevene lærer og utvikler seg. Det krever at læreren viser omsorg for hver enkelt elev. Det innebærer også å hjelpe elever som tar uheldige valg, ikke føler seg inkludert, eller som strever med å lære det som er ønsket og forventet. Ved å arbeide for samhold, medvirkning og tilhørighet blant elevene skal læreren bidra til å utvikle en kultur for læring og gi elevene faglig og emosjonell støtte.



Alle ansatte i Bambleskolen må ta aktiv del i det profesjonelle læringsfellesskapet for å videreutvikle skolen. Dette innebærer at fellesskapet og den enkelte reflekterer over verdivalg, utviklingsbehov og sentrale begreper, samt bruker forskning, erfaringsbasert kunnskap og etiske vurderinger som grunnlag for målrettede tiltak.

I am important, I make a difference.



For å få til dette er det en forutsetning at de ansatte som utgjør Bamble skolen har en felles forståelse, eller tanke sett, i forhold til hva dette betyr. På bakgrunn av dette felles tanke settet må Bamble skolen sikre strukturer, rammer og rutiner som ivaretar uttalte verdier og målsettinger. På toppen av pyramiden finner vi handlingene menneskene i organisasjonen utfører. Disse må være konsistente og i samsvar med nevnte forhold, skoleutviklingsplanen vår samt lovverk.



Fokusområder i Bamble skolen 2022 2027

Et trygt, godt og inkluderende skolemiljø

Bamble skolen erkjenner at et trygt, godt og inkluderende skolemiljø er en rettighet og en forutsetning for god læring. Et trygt og godt miljø er et miljø der alle aktørene er trygge og føler seg inkludert i fellesskapet. Å være inkludert handler om en opplevelse av å være en likeverdig, aktiv deltaker og bidragsyter inn i læringsfellesskapet. Et trygt fellesskap forutsetter at ulikheter anerkjennes og verdsettes. Det er et miljø der hver enkelt kan utvikle sitt potensiale både sosialt, kognitivt, emosjonelt og faglig innenfor rammene skolen tilbyr. Dette bygger på en forståelse av at kontekstuelle forhold har stor betydning. Vi ser en tendens i samfunnet til at flere barn og unge strever mer med å følge instruksjoner og regler. Utageringer og aggressiv atferd forekommer dessverre tidvis på alle skolene. PPT skal kontaktes og veiledning til ansatte i møte med utfordrende situasjoner skal både søkes og gis. Den enkelte ansatte må selv melde ifra til egen skoleledelse om behovet, eventuelt kan skoleledelsen sørge for at den ansatte får oppfølging i slike saker. Dette både for å hjelpe og veilede.

Utviklingsplanen for Bamble skolen vil i denne sammenheng i stor grad se mot Inger Bergkastet sin teori og analysemodell for kontekstuell tilnærming. Denne teorien og modellen danner grunnlaget for en felles forståelse for ansatte i Bamble skolen i vårt arbeid med og for elever. Vi anbefaler at alle ansatte på skolene leser og har tilgang til boken «Trygt og godt skolemiljø» av Bergkastet m.fl.

Som modellen viser, så er enkelte områder helt sentrale for et trygt, godt og inkluderende skolemiljø. Områdene griper over i hverandre og påvirker hverandre gjensidig. Områdene må derfor aldri sees på kun isolert, men i sammenheng. Ansatte i Bamble skolen skal kontinuerlig analysere små og større utfordringer i forståelse av dette rammeverket. Med tanke på at alle barneskolenes elever møtes på en ungdomsskole, er det ekstra viktig at vi gir dem felles rammer allerede fra barneskolen.



I have a strong urge to fly



*Inger Bergkastet,
analyse og arbeidsmodell*

Det er skolens ledelse og den enkelte ansatte sitt ansvar å sikre en god forståelse og en god praksis for hvordan arbeid med elever er kontekstavhengig.

Bergkastet trekker frem fem vesentlige områder i denne sammenheng:

- Omsorgsfull kontroll – klasseledelse, struktur og rammer
Omsorgsfull kontroll og klasseledelse handler om å lede elevene inn i gode valg gjennom tydelig kommuniserte forventninger og gode rutiner for å hjelpe elevene våre til å mestre forventningene.
- Relasjoner
Systematisk arbeid med kommunikasjonen imellom og mellom lærer og elev er grunnmuren i det relasjonsbyggende arbeidet med et godt læringsmiljø.
- Vennskap og inkludering
Det er lærernes ansvar for å tilrettelegge for et godt sosialt miljø i klassen
- Læreplanforståelse og elevenes læring.
Det er skolens jobb å støtte elevene faglig, kognitivt, emosjonelt og sosialt. Lærerne må forstå det handlingsrommet og de mulighetene som ligger i læreplanen, slik at de treffer elevene best mulig.
- Hjem-skole-samarbeid
Det er skolens hovedansvar å sørge for et godt samarbeid med hjemmet.



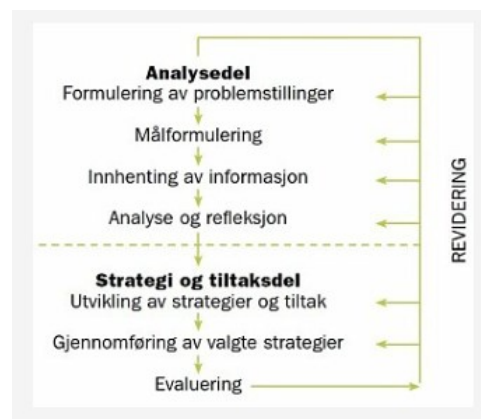
Pedagogisk analyse

Læring og utvikling foregår i interaksjon med omgivelsene. Det er alltid en rekke faktorer i læringsmiljøet og pedagogisk praksis som sammen har innflytelse på elevers læring og utvikling. Det er godt dokumentert at dårlig språklig, sosial og faglig utvikling ikke alene kan knyttes til individuelle vansker eller dårlige hjemmeforhold. Læring hos elever er et resultat av den interaksjonen de har med sine omgivelser og dermed kvaliteten på omgivelsene.

I Bambleskolen skal vi arbeide systematisk og strukturert med store og små utfordringer etter hovedprinsippene i analysearbeid.

Vi har vist til Bergkastet sin analyse og arbeidsmodell for kontekstuell tilnærming. I denne modellen pekes det på fem definerte områder som er av vesentlig betydning i arbeidet med elever og i arbeidet med læring og utvikling. I et analysearbeid så er det derfor naturlig å bruke disse fokusområdene som en ramme også hva gjelder pedagogisk analyse.

Parallelt med et slikt arbeid så er det avgjørende at vi kontinuerlig reflekterer individuelt og i profesjonsfellesskapet over det gjeldende elevsynet. En bærebjelke i alt pedagogisk arbeid er at vi har et positivt elevsyn. Det betyr at vi ser på elevene som viktige, medskapende og positive bidragsytere til et godt læringsmiljø og til et godt skolemiljø. Et positivt elevsyn betyr også at alle elever er inkludert sosialt og faglig, og at de selv opplever seg som aktive og medvirkende aktører i egen skolehverdag og inkludert i fellesskapet.



Grunnleggende ferdigheter

Bambleskolen skal legge til rette for og støtte elevenes utvikling av de fem grunnleggende ferdighetene gjennom hele opplæringsløpet.

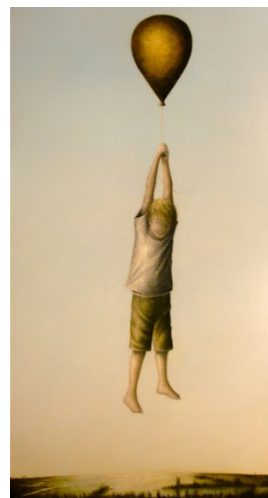
Læreplanverket definerer fem grunnleggende ferdigheter: lesing, skriving, regning, muntlige ferdigheter og digitale ferdigheter. Disse ferdighetene er del av den faglige kompetansen og nødvendige redskaper for læring og faglig forståelse. De er også viktige for utviklingen av elevenes identitet og sosiale relasjoner, og for å kunne delta i utdanning, arbeid og samfunnsniv. De grunnleggende ferdighetene hører hjemme i alle fag. Utvikling av faglig kompetanse skal skje i samspill med utviklingen av grunnleggende ferdigheter. Lærere i alle fag skal støtte elevene i arbeidet med grunnleggende ferdigheter der dette er naturlig.

- Å kunne lese
Utvikles blant annet gjennom å øve på å lese konsentrert med flyt og sammenheng. Veiledning i bruk av ulike lesestrategier tilpasset formålet og kritisk blikk på informasjonen i mangfoldet av tekst, er videreutvikling av ferdigheten.
- Å kunne regne
Utvikles blant annet gjennom trening på resonnering, valg av metode og bruk av matematiske begreper for å kunne beskrive og løse problemer. Arbeidet med ferdigheten beveger seg fra konkret til abstrakt tankegang.



- Å kunne skrive
Utvikles blant annet gjennom fokus på rettskriving, funksjonell håndskrift og tastaturbruk. Dernest ligger vekten på planlegging og gjennomføring av oversiktlige tekster tett knyttet opp mot faginnhold.
- Muntlige ferdigheter
Utvikles blant annet gjennom trening på å uttrykke meninger og sammenhenger, fremføre muntlige tekster, lytte og respondere.
- Digitale ferdigheter
Utvikles blant annet gjennom å bruke digitale verktøy, medier og ressurser. Det innebærer å ta gode valg og sørge for god bruk av verktøy for oppgaven som skal løses, enten det er å produsere, publisere eller å kommunisere med andre.
Det innebærer også å utvikle digital dømmekraft ved å tilegne seg kunnskap og gode strategier for nettbruk.

They told me to grow up, but not how to do it



I Bambleskolen skal lærere i sin planlegging og gjennomføring av opplæringa sørge for at elevene sikres kompetanse innen alle ferdighetene i alle fag gjennom hele opplæringsløpet. Til hjelp i dette arbeidet utarbeides ulike planer i Bamble kommune.

Kultur for læring

Kultur for læring skal prege profesjonsfellesskapet i skolene. Det inkluderer alle som arbeider med og i Bambleskolen, fra skoleeier, skoleledere og ut til den enkelte ansatte. Refleksjon rundt og fokus på en best mulig praksis for alle våre elever skal ha et tydelig og kontinuerlig fokus. Forbedring av pedagogisk praksis foregår kollektivt i profesjonsfellesskapet i Bambleskolen og på den enkelte skole. Respekten for at barn lærer i utakt med andre barn, men i takt med sin egen utvikling må være et utgangspunkt inn i pedagogiske refleksjoner. Det enkelte barn må jevnlig få uttale seg om hva det tenker er viktig og riktig for seg i skolehverdagen for å få best mulig utbytte og trivsel, og oppleve at ønskene og tankene blir tatt hensyn til når mulig. Planen tar innover seg hva som kjennetegner god praksis på ulike nivå i skolen. Med utgangspunkt i rapporten «En skole i vår tid», sier vi noe om hva den gode skoleeier, den gode skoleleder og den gode lærer gjør. Deretter så er det vårt felles ansvar å samarbeide i profesjonsfellesskapene på de ulike områdene og sørge for en helhetlig tilnærming og forståelse.

Som en viktig del av kultur for læring og som en del av vårt kunnskapsgrunnlag, vil arbeidet med elevdata være av betydning. Skolene skal til enhver tid arbeide analytisk, målrettet og strukturert med sine forbedringsområder på bakgrunn av sitt kunnskapsgrunnlag og iverksette tiltak deretter. En innovativ tilnærming med tanke på å prøve ut og utvikle nye undervisningsformer og/eller samarbeidsformer ønskes i denne sammenheng velkommen. Innovasjon kan også omfatte hvordan skolen samhandler med foresatte, frivillige, næringsliv og andre for å møte nye og endrede behov. Innovative tiltak drøftes med skoleeier i forkant. Skoleeier følger opp og samarbeider med den enkelte skole i regelmessige samtaler der dette er utgangspunkt.

I Bambleskolen kaller vi dette arbeidet for “Elevene bak tallene”.



Bambleskolen erkjenner viktigheten av følgende for at skolene skal øke sitt bidrag til elevenes læringsutbytte:

- skoleeier og skoleleder har felles forståelse av hva som kjennetegner gode prosesser for kvalitetsvurdering, og de samarbeider om å analysere resultater og drøfte mulige tiltak
- skoleledelsen engasjerer seg aktivt og konstruktivt i arbeidet med å bruke data som en kunnskapskilde i kontinuerlig skoleutvikling
- arbeidsmiljøet ved skolen er preget av gjensidig respekt, myndiggjorte ansatte og en felles oppfatning av hva det vil si å følge opp resultater
- skolene bruker informasjon og data fra tester, prøver og kartlegginger til å utvikle undervisningen og arbeidsmåtene, men har ikke all oppmerksomheten rettet mot tall og statistikk, for det kan gjøre det vanskelig å få til kvalitetsutvikling og profesjonslæring
- tall må presenteres på en måte som oppleves som hjelp til å lykkes – og ikke slik at tallene blir stående som en barriere mellom lærerne, opplæringen og elevene

Ledelse av læring

God skoleledelse har en avgjørende rolle i arbeidet med å fremme helse, trivsel og læring for den enkelte elev og elevgruppen. Ledelse i Bambleskolen handler om å legge til rette for en kultur for kollektiv profesjonsutvikling. Tillitsvalgtes mulighet for medinnflytelse skal sikres av skoleeier og skoleledere. Det er viktig for å i samarbeid og tillit skape de beste forutsetningene for utvikling av skolene våre. Pedagogisk ledelse skal til enhver tid ha fokus på å sikre en skolekultur som bidrar til å styrke elevenes faglige, emosjonelle, kognitive og sosiale læring. I Bambleskolen vil det fortsatt være metodefrihet der hovedmålet med pedagogisk ledelse alltid vil være å sikre at hvert enkelt elev, hver dag, opplever mestring og inkludering.

Skoleeier skal i sin ledelsesutøvelse

- sikre en tydelig kommunikasjon om retning og veivalg
- sikre at både skoleeier og skoleleder legger skolens brede mandat til grunn i arbeidet med å vurdere og utvikle kvalitet
- sikre at dialoger mellom skoleeierne og skolene handler om skolens arbeid med skolebasert vurdering og elevinvolvering
- sikre at skoleeiere har rutiner for å identifisere skoler som trenger hjelp med drift og/ eller organisering av utviklingsarbeid
- sørge for at kommunen bearbeider resultatdata på en pedagogisk måte, slik at informasjonen kan brukes i utviklingssamtaler mellom skoleeier og skoleleder
- undersøke om skolens behov for samarbeid med andre profesjons- og yrkesgrupper blir ivaretatt på en god nok måte og sikre at det bidrar til å bygge både et lag rundt eleven og et lag rundt læreren
- jevnlig evaluere egne rutiner for oppfølging av skolens arbeid med kvalitetsutvikling og få skoleledernes tilbakemeldinger på om de får den hjelpen de trenger



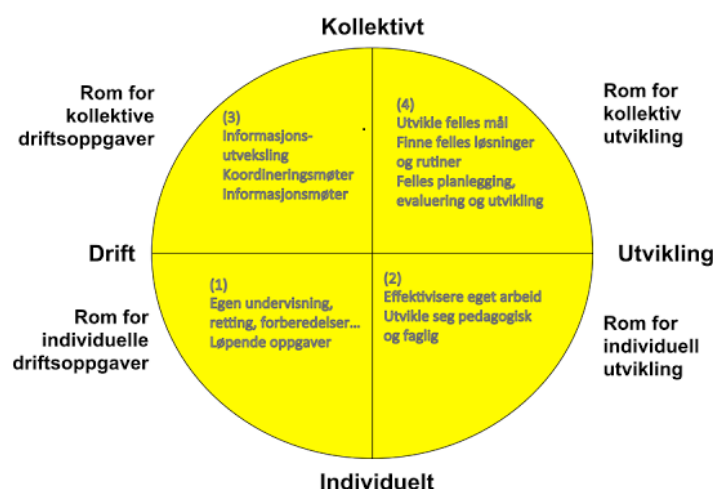
*I get by with a little help
from my friends*



Skoleledere skal i sin ledelsesutøvelse

- sikre at skolen gjennomfører skolebasert vurdering i henhold til intensjonene og kravene i opplæringsloven. Resultatene fra den skolebaserte vurderingen brukes i skolens kvalitetsutviklingsarbeid, også med tanke på føringer ifm. at alle skolene sender elever til samme ungdomsskole
- følge opp arbeidet i lærernes profesjonelle fellesskap og følge opp at kunnskapen som utvikles der blir delt og fulgt opp
- sørge for at skolens kunnskapsbase styrkes og fornyes, at den er tilgjengelig for alle og inneholder kunnskap fra både erfaring, resultatdata og forskning
- arbeide for å utvikle mer elevaktive lærings- og vurderingsformer i skolen
- samarbeide med lærerne om å tolke og forstå resultatdata, og legge en plan for hva som må gjøres, og i hvilken rekkefølge det skal gjøres
- evaluere, ved hjelp av innspill fra lærere og elever, om skolen er organisert for utvikling, og hvordan erfaring, resultatdata og forskning brukes i utviklingsarbeidet
- sikre at lærerne har reell medvirkning i skolehverdagen, og at de opplever at de får brukt og utviklet sine kunnskaper og sin kompetanse
- å undersøke og ta ansvar for at elevene opplever at de har reelle muligheter til å påvirke undervisningen og sin egen læringssituasjonen
- å sikre seg god kjennskap til sin læringsarena ved strukturert og planmessig bruk av pedagogisk vandring
- å sikre gode og trygge rammer for kollegaveiledning
- å ta initiativ til, sammen med skoleeier, å organisere et lag rundt lærer og elev som sikrer at elevene får hjelp når de trenger det

Skoler kan oppleve at den daglige driften «spiser» av rommet for kollektiv utvikling. For skoleledelsen blir det derfor viktig å legge til rette for utviklingsarbeid i kollegiet. Som skoleleder vil det være nødvendig å være seg bevisst dette spenningsforholdet, og å søke løsninger på hvordan dette skal håndteres på en best mulig måte. Administrative oppgaver skal rigges slik at de i minst mulig grad går utover det pedagogiske lederskapet.



Eirik Irgens,
utviklingshjul for skole



Lærere skal i sin ledelsesutøvelse

- ha høy bevissthet om hvor viktig dialogen lærer-elev er
- ta ansvar for kvaliteten på relasjonen lærer-elev
- gi tydelige beskjeder og instruksjoner til elevene i en inkluderende og omsorgsfull ramme
- gi hver enkelt elev direkte tilbakemeldinger og fremover-meldinger på arbeidsinnsats, læringsmål og atferd
- ta ansvar for reell elevmedvirkning
- ta ansvar for en variert og tilpasset opplæring
- etablere et positivt læringsklima og god arbeidsro
- gjøre bruk av lærers kunnskap om støttende dialog, oppsummering og utviklingsorienterte spørsmål
- vektlegge og utvikle elevenes læringsstrategier
- sørge for en god struktur på undervisningen, med en markert start og avslutning
- ha høy bevissthet om hva som kjennetegner «den gode time» og ta denne ut i praksis

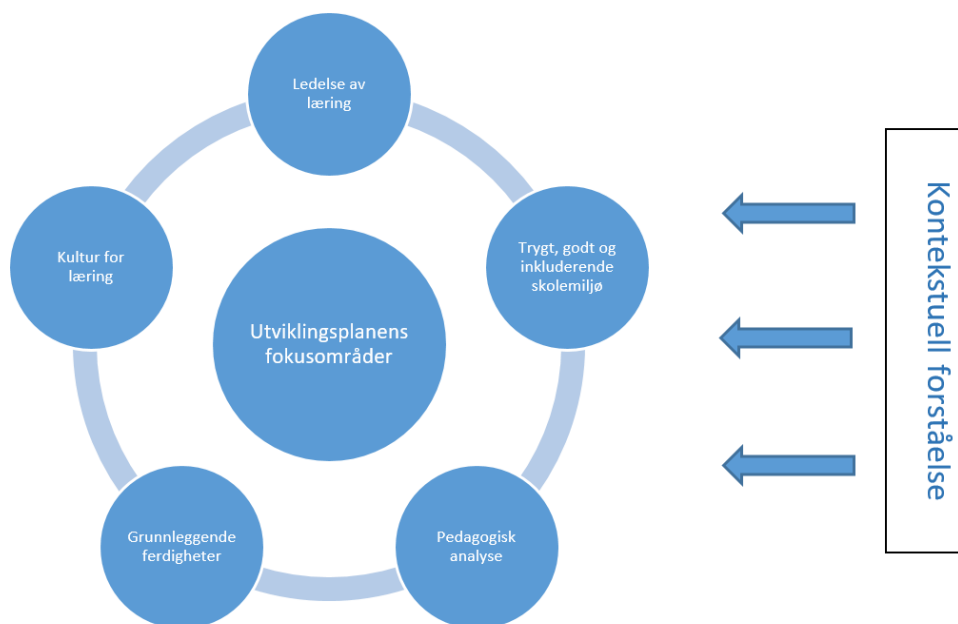
Den gode timen Struktur og sammenheng, mål og mening



- ta ansvar for et godt samarbeid med hjemmet rundt hver enkelt elev
- ta ansvar for et godt samarbeid med andre faginstanser rundt enkeltelever der hvor det er nødvendig
- ta ansvar for å holde seg faglig oppdatert på aktuell forskning og teori



Utviklingsplanens fokusområder visuelt oppsummert



Oppfølging og evaluering av utviklingsplanen

Dette dokumentet er styrende for Bamble skolen i perioden 2022-2027.

Elev og læringsdata slik som grunnskolepoeng, resultater fra nasjonale prøver, elevundersøkelser, skolebidragsindikator med mer utgjør sjekkpunkter og synliggjøres blant annet årlig i tilstandsrapporten for skolen.

Skoleeier følger systematisk opp den enkelte skole og den enkelte skoleledelse med utgangspunkt i Bamble skolens utviklingsplan og det utarbeides handlingsplaner for hver enkelt skole.

Fokusområdene i planen vil være tema i rektor -og skoleledermøter, i medbestemmelse på skole -og kommunenivå og i personalgruppene.

Skoleledelsen på den enkelte skole følger opp sine ansatte etter føringene i planen og i samarbeid med skoleeier.

Planen evalueres årlig i juni skolevis samt i medbestemmelse. Innspill etter evalueringen mailer virksomhetsleder for skolene. Skoleutviklingsplanen kan justeres ved behov i tidsperioden planen er gjeldende.



Kilder

- Opplæringsloven, overordnet del og forskrift
- Inger Bergkastet/Charlotte Duesund, «Trygt og godt skolemiljø»
- Thomas Nordahl, «Pedagogisk analyse»
- Eirik Irgens, «Dynamiske og lærende organisasjoner»
- Arne N. Jordet, «Anerkjennelse i skolen»
- Einer M. Skaalvik/Sidse Skaalvik, «Motivasjon for læring»
- «Å høre til» (virkemidler for et trygt psykososialt skolemiljø, NOU 2015)
- «Tett på» (tidlig innsats og inkluderende fellesskap i barnehage, skole og SFO, Meld. St. 6 (2019/2020))
- En skole for vår tid (sluttrapport for skolebidrag, 2021)
- Tom Erik Andersen - [Galleri Prolog - Tom Erik Andersen - Grafikk](#)

Takk

Takk til skoleansatte, skoleledere, tillitsvalgte og andre for tilbakemeldinger i flere runder vedrørende skoleutvikling i Bamble. Takk for utfordrende og fagorienterte samtaler om skoleutvikling med Kristin Støren og Trond Waage, USN og Simen Storås, Bamble PPT samt bobletenkning, inspirasjon og samlinger med Inger Bergkastet. Takk til skolefaglig rådgiver Øyvind Hansen som har mestret å sy sammen innspill, kommunale utfordringer, kunnskap og lovverk til en helhetlig skoleutviklingsplan for Bambleskolene. Stor takk til kunstner Tom Erik Andersen for raust og la oss bruke flere av hans hjertevarme bilder som illustrasjoner i skoleutviklingsplanen.



Starstruck