



Bamble
kommune

Rådmannens utfordringsnotat 2018-2021



«Vi er i gang»



Forord	3
VI ER I GANG.....	3
Budsjettvedtak	8
Status og rammebetingelser	10
Kommunens styringsprosesser:	10
Utfordringsnotat og handlingsprogram	10
Planstrategi behandlet i 2016	10
Kommuneplanens samfunnsdel 2013-2025	11
Gjeldende handlingsprogram 2017-2020	11
Prognose for befolkningsutvikling	11
Utvikling i Norsk økonomi	11
Økonomiske rammer i kommunesektoren	12
Kommuneproposisjonen	12
Kommunestruktur	12
Statlige føringer	12
KOSTRA, utvalgte nøkkeltall	13
Overordnede mål	15
1. Bamble skal ha økt befolkningsvekst på samme nivå eller høyere enn nasjonal vekst.....	15
2. Bamble kommune skal ha livlige og trivelige tettsteder, lokal- og kommunesentra	17
3. Bamble kommune skal imøtekomme lokalsamfunnets krav og behov for tjenester gjennom helhetlig prioritering, effektiv organisering og innovativ oppgaveløsning.....	19
4. Bamble kommune skal bidra til et arbeidsliv som gir økt deltakelse.....	21
5. Bamble kommune skal gi tidlig hjelp til barn og familier som trenger bistand	23
6. Bamble kommune skal ha læringsresultater som ligger over landsgjennomsnittet	25
7. Bamble kommune skal sørge for at innbyggere med store omsorgsbehov opplever trygghet, verdighet og livskvalitet	27
8. Bamble kommune skal vektlegge forebygging og tilrettelegge for mestring av eget liv	29
9. Bamble skal være en av Norges fremste kystkulturkommuner	31
10. Trafikkavviklingen i Bamble skal være trygg, effektiv og miljøvennlig for alle trafikanter.	33
Bamble kommunes ressursbruk – sammenlignet med kostragruppe 8	35
Investeringsbehov og planer for kommunen	37
Forutsetninger.....	37
Investeringer	37
Finansiering av investeringer	39
Befolkningsutvikling	40
Utvikling i folketallet	40
Demografi	41
Endring i tjenestebehov	41
Hovedtallene i budsjettforslaget	42
Sentrale inntekter	42
Finansinntekter og -utgifter	44
Sentrale utgifter	46
Til disposisjon for tjenestoområdene	47
Avsetninger og årsoppgjørdisposisjoner	48
Økonomisk utvikling i planperioden.....	50
Disponering av driftsrammen	50
Netto lånegjeld i prosent av brutto driftsinntekter	51
Vurdering av den økonomiske utviklingen	51

Forord



VI ER I GANG

I Utfordringsnotatet de siste årene har vi brukt begrepet «Først så og deretter høste». Vi har nå kommet til et punkt hvor grunnlaget for høsting er synlig. Bygging av ny E18 gjennom Bamble og videre til Langangen vil knytte kommunen nærmere arbeidsmarkedet og næringslivet på Østlandet. Det er viktig at kommunen arbeider for og utnytter potensialet som ligger i dette.

I den forbindelse må kommunen framstå som attraktiv, både for næringslivet og innbyggere, både nåværende og nye som planlegger etablering og bosetting.

Strategiske mål

Det anbefales å videreføre de 10 strategiske utviklingsmålene som er lagt til grunn i de tre seneste års utfordringsnotat og budsjett/handlingsplan.

Organisasjon og organisasjonsutvikling

Bamble kommune skal være en attraktiv arbeidsgiver og ha en arbeidsgiverpolitikk som fremmer rekruttering, utvikling, effektive arbeidsprosesser (digitalisering) og medarbeidertilfredshet. Ansatte som ønsker å utvikle seg, enten gjennom videreutdanning eller hospitering i andre stillinger, skal gis mulighet.

IA-arbeidet, iht. vedtatte IA-mål, skal fortsatt ha fokus i 3 partssamarbeidet. I 3 partssamarbeidet bør det gjennomføres en årlig samhandlingskonferanse for oppdatering og drøfting av aktuelle organisatoriske trender, effekt av digitalisering, interkommunalt samarbeid, samt lokale utfordringer og tilpasninger knyttet til økonomiske forhold. Dette vil være i tråd med det utvidede personal begrepet HR (Human Resource), som nå er tatt i bruk, og gi en samlet organisasjon en bedre innsikt og forståelse av krevende tilpasningsprosesser.

Næring og arbeidsplasser:

Som følge av ny E18 er det flere aktører som forbereder og planlegger virksomhet i Bamble. Maskinentreprenør Tellefsen AS har i den forbindelse gått i bresjen for å få etablert næringsarealer. Dette er gledelig og positivt, noe kommunen verdsetter ved å gi økonomisk bidrag til utarbeidelse av reguleringsplaner.

I forbindelse med ATP-Grenland er det igangsatt et prosjekt knyttet til Strategi for næringsarealer i Grenland. Dette arbeidet vil kartlegge, analysere og vurdere muligheter for utvikling for å imøtekomme næringslivets ønsker og behov, og framstå som en konkurransedyktig region for næringsetableringer. En realisering av «Gassveien», Rv 353, fra Rugtvedt til Surtebogen ifb. med anleggsarbeidet på ny E18, vil være et svært viktig bidrag til å framføre nødvendig infrastruktur til næringsområdene mellom Skjerkøya og Herre, Frier Vest.

Det er gledelig at ØPD har kommet seg styrket gjennom konkursen og at aktivitetsnivået er på samme nivå som tidligere og økende. Samtidig vurderer Ineos Rafnes som et av flere alternativ for å utvide produksjonskapasiteten av etylen. Dette, sammen med det som planlegges av næringsetableringer langs E18, vil gi nye arbeidsplasser i kommunen.

Turisme betyr mye for næringsdrivende innenfor bl.a. håndverksfag, handel, restaurant, overnatting, charter og båthotell. Kommunens bidrag og satsing på området har ikke vært helhetlig vurdert og koordinert. Det gjennomføres derfor et prosjekt for å vurdere «Bamble som turistdestinasjon». Denne vil bli framlagt for videre diskusjon, og danne grunnlaget for kommunens videre satsing på området. I tillegg til kommunens satsing, betyr private aktører på området svært mye. Utviklingen av Valle og nå senest Hafsund er positivt.

Kommunen er og har vært investert i fond som skal bidra til næringsutvikling i regionen. I tillegg er eierskapet i Skagerak Energi AS i stor grad knyttet til selskapet som en regional utviklingsaktør. Dette er en rolle som Grenland havn IKS også skal ivareta.

For å videreutvikle nærings-satsingen i regionen, bør det i samarbeid med de andre Grenlandskommunene tas initiativ til å vurdere muligheter og mandat for et større «Grenland investeringsfond», som skal ta et aktivt eierskap i potensielle, lønnsomme prosjekter. Siden investeringer i selskaper ikke kan lånefinansieres, må det stille krav til alternativ avkastning tilsvarende den som er vedtatt for den aktive, forvaltede kapital. Dette er en forutsetning for å opprettholde verdien av kapitalen og ikke svekke de kommunale tjenester som følge av lavere avkastning.

Tjenestetilbud og attraktivitet:

Den demografiske utvikling i kommunen har medfører behov for tilpasning av tjenestetilbudet for fortsatt å kunne levere gode, effektive og likeverdige tjenester. Prosjektene Nustadjordet, med familiebolig for enslig mindreårig, og Nustadbakken er på det nærmeste ferdig prosjektert og anbud vil bli utlyst i høst.

Behovet for en ny, framtidsrettet ungdomsskole er politisk vedtatt og den videre utredning har pågått med bred brukermedvirkning fra skole, voksenopplæring/flyktningetjenesten og kultur. I tillegg til å gi Bamble-ungdommen et godt og likeverdig skoletilbud, vil lokaliseringen til Gramsmyr bidra til at samspillet med den videregående skole blir bedre, samt bidra til at skoleungdommen får et bredt og godt

skoletilbud i egen kommune. Med tilhørende bygg for idrett og lokaler for kultur, vil kommunen stå sterkere i å tiltrekke seg nye innbyggere.

Årsrapport for 2016 og 1. tertialrapport 2017, gir en god beskrivelse av kommunens tjenester og tjenestenivå, samt nåværende og kommende utfordringer. De økonomiske rammer viser til kommunens handlingsrom. I det offentlige, inkl. kommuner, har det alltid vært en ubalanse mellom de økonomiske rammer og oppgaver som ønskes løst. Det er denne ubalanse som utløser de politiske diskusjoner og prioriteringer. Den frie potten for fordeling på tjenester er stor, 802,9 mill kroner i 2018, men hvor det meste allerede er bundet opp i etablerte tjenester og oppgaver.

I den kommende handlingsplanperioden vil kommunens satsing på skole, voksenopplæring/flyktningetjenesten, kultur og folkehelse, samt ferdigstilling av boligene Nustadjordet og Nustadbakken, gi disse tjenestene et betydelig løft. I tillegg vil nye digitale, hjelpemidler innenfor Helse og omsorgssektoren bli tatt løpende i bruk, noe som vil tilrettelegge for de flestes ønske om å bo lengst mulig hjemme.

KOSTRA tallene for 2016 viser en nedgang i utgiftsbehovet i grunnskole, barnevern og administrasjon. Likeledes viser tallene en økning i ressursbruken på grunnskole, pleie og omsorg, barnevern og barnehage, og en reduksjon til kommunehelse, sosiale tjenester og kultur/idrett. Sammenlignet med gjennomsnittet i KOSTRA-gruppe 8 og gjennomsnittet for Telemark har Bamble et høyt utgiftsnivå. Dette som følge av politiske prioriteringer.

Interkommunalt samarbeid:

Det interkommunale samarbeid i Grenland har de senere år hatt en negativ utvikling. Som et svar på at utredningen om kommunesammenslåingen ikke førte fram, hverken blant de 4 opprinnelige eller de 6 nåværende Grenlandskommuner, ble det utarbeidet en sak om «Et styrket og utvidet Grenlandssamarbeid». Den politiske behandling av denne saken forsterket inntrykket av en negativ utvikling, og at det ikke har vært mulig å få landet en beslutning om videre organisering av næringssamarbeidet. Utredninger og unødvendige lange prosesser er krevende, og tærer og sliter på organisasjonen.

I det kortsiktige løp vurderes det derfor som riktig at det ikke igangsettes nye prosesser, men at man videreutvikler de eksisterende samarbeid, gjennomfører vedtatte prosjekter og at kommuner som ikke er med i etablerte samarbeid inviteres med.

Investeringer – nåværende behov og for fremtiden:

Investeringer i kommunale bygg og eiendommer er i hovedsak knyttet til demografiske endringer og folkehelse, og behov for fornyelse og modernisering for et bedre og attraktivt tjenestetilbud og tilfredsstillende arbeidsplasser. I tillegg vil det være behov for at kommunen bruker midler på infrastruktur som gir økt attraktivitet og trivsel. Kommunen har satset 20 mill kroner på «Livlige og trivelige kommunesentra».

Attraktivitet og trivsel er også i stor grad avhengig av private aktører. Det vil derfor være viktig at kommunen i forbindelse med regulerings- og utbyggingsplaner stiller de nødvendige krav i utbyggingsavtaler.

Arbeidet som nedlegges av frivillige lag og foreninger er av stor betydning for bomiljøet i kommunen. Det er derfor viktig at det frivillige arbeidet stimuleres, slik at dugnaden som nedlegges for å drifte og vedlikeholde idrettsanlegg, kyststi og andre nærmiljøtiltak blir ivaretatt. Tilgang til både kommunale og øvrige offentlige midler, samt gratis og eller gunstig leie av kommunale lokaler/eiendommer er viktige tiltak.

Investeringer finansieres med egenkapital, lån og brukerbetaling. Størrelsen på lån (gjeldsgrad), er vedtatt i økonomireglementet. I handlingsplanperioden er det vedtatt og bevilget midler til større, investeringer i Helse og omsorgssektoren (Nustadbakken og Nustadjordet) og til Kirkelig fellesråd for utvidelse av kirkegården på Eik.

I tillegg har kommunestyret vurdert og vedtatt at det er et stort behov for en framtidrettet, ny ungdomsskole, lagt til Grasmyr, som gir alle elever i kommunen et likt og bedre skoletilbud. Herunder er det vedtatt å inkludere investering i nye lokaler til voksenopplæring/flyktningetjenesten og kulturskolen, samt ny idretts- og svømmehall.

Det har vist seg krevende å få finansieringen av Kystkultursenteret på plass, hvor en garantert, langsiktig finansiering av driften vil være nødvendig for å sikre den nødvendige robusthet.

Samlet vil disse investeringer være et stort økonomisk løft for kommunen, som vil begrense muligheter for nye, større investeringer i handlingsplanperioden. For å minske den økonomiske risikoen, vurderer rådmann at det vil være riktig at investeringer knyttet til kommunens primærtjenester prioriteres. Det vil si at en eventuell positiv beslutning om å gå videre med et Kystkultursenter, først realiseres etter at utbyggingen av ny, framtidrettet ungdomsskole med tilhørende anlegg på Grasmyr er ferdigstilt. Dog bør en reduksjon i kommunens finansielle eksponering i et Kystkultursenter vurderes og muliggjøre en tidligere realisering.

I handlingsplanperioden må ytterligere investeringer innen Helse og omsorg, som en demenslandsby, utredes i detalj, slik at dette kan gjennomføres fra 2021 med eventuell bruk av ledige eiendommer i forbindelse med samlokalisering av ungdomsskolene.

Finansiering:

Skatt og rammetilskudd utgjør den største finansieringskilden for kommunene, og er avhengig av lokal skatteinngang, samt inntekts- og utgiftsutjevningssystemet. Viktige utjevningselement er innbyggertall, demografisk sammensetning og utvikling, beregnet driftsnivå (tung/lettdrevet kommune) og lokal skatteinngang (høy/lavinntektskommune).

Vekst i antall innbyggere har ikke blitt som ønsket. Basert på det boligbyggeprogram som foreligger, bla Smietangen, Lilletorvet, Findal, Grasmyr, Bunæsåsen, Feset, Rakkestad og Rugtvedt, bør det legges til grunn at veksten i antall innbygger gradvis øker i planperioden. Ca 30 innbygger = +0,2 %

Kommunens «selvstyre» i forbindelse med finansiering av tjenestene, er knyttet til brukerbetaling, eiendomsskatt og forvaltning av finansaktiva. Huseiernes landsforbund's statistikk for 2016 visste at en innbygger i Bamble må betale kr 15.897,- pr år for VAR-gebyrer (vann, avløp og renovasjon) og eiendomsskatt.

Med dette ligger Bamble midt på treet i Telemark.

I det videre arbeid med budsjettet, anbefales at det at de finansielle forutsetninger i gjeldene handlingsplan videreføres:

- betalbare tjenester prisjusteres iht. kommunal deflator 2016, 2,6%
- eiendomsskatten holdes uendret i 2018-2020. I 2020 forutsettes nytaksering med effekt fra og med 2021
- avkastning på den aktive, forvaltede finanskapital nedjusteres fra 5,5% til 5,0%
- utbytte fra Skagerak Energi AS forventes å videreføres på 2017-nivå

Oppsummering:

I kommende år går Bamble kommune inn i en svært aktiv periode, som kan sammenlignes med Rafnes utbyggingen på 70-tallet. Som følge av ny E18, er det forventet flere handels- og næringsetableringer, som vil skape flere arbeidsplasser og innbyggere. Det er derfor viktig at kommunen framstår som en attraktiv bosettingskommune for dem som søker arbeid hos virksomheter i kommunen. Et attraktivt skole og fritidstilbud på Grasmyr vil bidra til dette, slik at vi ikke vil oppleve å bli en innpendlingskommune.

Det er mange kommuner som konkurrerer om det samme. Ordfører i Risør skriver i programmet til Trebåtfestivalen: «I dag står konkurransen om bedriftsetableringene mellom Shanghai og Risør, og kommunen arbeider for å være næringsvennlig gjennom å styrke infrastruktur og kollektivtransport, tilby nye næringsarealer til konkurransedyktige priser og utvikle attraktive skoler, barnehager og boligtomter.» Ikke noen forskjell fra Bambles mål.

I Utfordringsnotatet kan det leses mer om anbefaling til strategiske mål og tiltak, samt enhetenes og stabens beskrivelse av utfordringer og tiltak innenfor sine respektive tjeneste- og ansvarsområder.

Som tidligere år er summen av utfordringer og ønsker større enn det økonomiske handlingsrom. Dette gir grunnlag for politiske diskusjoner og prioriteringer for det videre budsjettarbeid - både prioritering mellom tjenester og igangsetting av nye tiltak.

Tore Marthinsen

Rådmann

Budsjettvedtak



Rådmannen forslag til handlingsprogram legges frem i to faser, først utfordringsnotatet og deretter handlingsprogrammet. Handlingsprogrammet rulleres hvert år. Formannskapet fastsetter årets arbeidsprosess på våren.

Utfordringsnotat:

- Ferdig fra rådmann 16.08.17.
- Kommunale råd, utvalg og formannskap 30.-31.08.17
- Kommunestyret 21.09.17.

Budsjett/handlingsprogram:

Høstens budsjettprosess er planlagt som følgende:

- Ferdig fra rådmann 02.11.17
- Kommunale råd og utvalg 28-29.11.17
- Innstilling fra Formannskapet 30.11.17
- Kommunestyret 14.12.17.

Proessen er forankret i følgende bestemmelser:

- Fsak 30/17 Prosess for arbeidet med utfordringsnotat og handlingsprogram /budsjett 2018-2021
- Økonomireglement for Bamble kommune.
- Kommunelovens økonomiregler
- Budsjettforskrift

FORSLAG TIL VEDTAK

Rådmannens utfordringsnotat 2018 – 2021 legges til grunn for rådmannens utarbeidelse av budsjettgrunnlag for 2018 og handlingsprogram 2018-2021.

Følgende punkter anbefales som retningsgivende for det videre budsjettarbeid:

1. Bamble kommune som tjenesteleverandør

Kommunens primærtjenester prioriteres i forhold til bruk av ressurser:

- Endrede behov for tjenester pga. demografiske endringer medfører behov for strukturelle endringer i tjenestene
- Ungdomsskole, idrettshall, svømmehall og voksenopplæring/flyktningetjenesten på Grasmyr. Løsning og driftskonsekvenser legges fram i forbindelse med forprosjektet høsten 2017
- Helse og omsorg gjennomfører igangsatt planarbeid som grunnlag for videre utvikling av tjenestene
- Gjennomføre boligsosial handlingsplan ved å bidra til at flere kan eie egen bolig og målrettet subsidiering av kommunale utleieboliger

2. Bamble kommune som samfunnsutvikler

Kommunen skal være en pådriver for å få til etablering av arbeidsplasser og boliger, og skal prioritere tiltak som fremmer:

- Flere arbeidsplasser og innbyggere
- Attraktivitet og stedsutvikling
- Samarbeid med private og offentlige aktører inn i utviklingsprosjekter

3. Kommunen som organisasjon

Kommunen skal ha en forsvarlig forvaltning av sine ressurser for å sikre innbyggerne gode tjenester på kort og lang sikt.

- Framstå som attraktiv arbeidsgiver
- Organisasjonene må kontinuerlig utvikle seg for å bygge kompetanse, redusere sykefravær, effektivisere arbeidsprosesser og foreta organisatoriske tilpasninger

4. Kommunens økonomiske handlingsrom

- Kommunens driftsinntekter og -utgifter budsjetteres realistisk iht. kjente forutsetninger
- Løpende driftsinntekter skal dekke løpende driftsutgifter
- Vedtatte innsparinger for 2017 og 2018 videreføres. Behov for nye innsparinger i 2019 - 2021 omhandles i det videre budsjettarbeidet.

Status og rammebetingelser



Kommunens styringsprosesser:

Kommunens planarbeid skal i et lengre tidsperspektiv ligge som grunnlag for prinsipielle veivalg, både overordnet og i forhold til det enkelte tjenesteområdet.

Rådmannens utfordringsnotat skal danne grunnlag for bred diskusjon både administrativt, politisk og blant kommunens innbyggere om status og utvikling av tjenestene de kommende fire år.

Budsjettbehandlingen i november/desember prioriterer økonomiske ressurser med bakgrunn i føringer fra utfordringsnotatet.

I årsmeldingen skal det rapporteres på resultater, både økonomiske og kvalitets-/kvanitetsmessige for tjenestene.

Driftsrapportene gir status på økonomi og på avvik på tjenestemål.

Utfordringsnotat og handlingsprogram

Utfordringsnotatet er første trinn i behandlingen av budsjett og handlingsprogram for kommende fire år. Handlingsprogrammet har som formål å realisere målsetninger i kommunens planer, planlegge gjennomføringen av nye tiltak, og føre kontroll med kommunens ressurstilgang og ressursbruk. De økonomiske rammene vil være avgjørende for når prioriterte tiltak kan realiseres.

Handlingsprogrammet skal vedtas i kommunestyret innen 31. desember.

Rådmannen har valgt å begrense antall overrotdnede mål til 10 i den kommende handlingsplanperioden for at disse skal få og gis nødvendig fokus og ressurser.

Planstrategi behandlet i 2016

Bamble kommunes planstrategi ble behandlet i kommunestyret 15.09.2016 i ksak 96/16. Planstrategien er kommunens hjelpemiddel til å fastsette hvilke planoppgaver som skal utføres i perioden.

Planstrategien har et kapittel om utfordringer og strategier for samfunnsutviklingen. Her omtales befolknings- og boligutviklingen, kommunen som tjenesteyter, utviklingen i arbeidsplassene, regionalt samarbeid, folkehelse, miljø og beredskap. Disse er alle temaer som er viktige for en positiv utvikling i Bamble. Det foreligger også en oversikt over nye planer som skal igangsettes i perioden (kap. 4).

I planstrategien finner vi i kap. 7 en komplett liste over gjeldende planer og planer som er under arbeid / revidering. Denne planoversikten blir ajourført i en sak til kommunestyret hvert år i januar / februar.

[Planstrategi 2016](#)

Kommuneplanens samfunnsdel 2013-2025

Kommunestyret behandlet kommuneplanens samfunnsdel med arealstrategier 2013 – 2025, Herfra til 2025, 31.10.2013 - sak 61/13. Kommuneplanens samfunnsdel er en samordnet plan for kommunale tjenester og virksomhet. Behovet for revisjon av kommuneplan og øvrige planer, vurderes hvert 4. år i forbindelse med behandling av kommunens planstrategi. Kommuneplanen er førende og retningsgivende for kommende års budsjetter og handlingsplaner.

Gjeldende handlingsprogram 2017-2020

Kommunestyret behandlet budsjett 2017 og handlingsprogram 2017-2020 i sak 120/16. Gjeldende handlingsprogram gir økonomiske rammer og prioriterte tiltak for perioden som vil bli lagt til grunn for videre arbeid med budsjettet for 2018 med handlingsprogram 2018-2021. Med bakgrunn i oppdatert prognose etter fremleggelsen av revidert statsbudsjett 2017 er det mindre endringer i sum skatt og rammetilskudd for 2017. Flere av enhetene har i Driftsrapporten for 1.tertial meldt om budsjettutfordringer som kan medføre justeringer av de økonomiske rammene i vedtatt handlingsprogram.

Prognose for befolkningsutvikling

SSB publiserte ny befolkningsframskriving 21. juni 2016. I mellomalternativ (MMMM) vil folketallet i Norge fortsette å vokse relativt raskt, men ikke like raskt som de siste årene. Veksten vil særlig være høy i og rundt de store byene. Aldringen av befolkningen fortsetter, og i 2060 vil hver femte innbygger være over 70 år.

Mellomalternativet er befolkningsframskrivingenes hovedalternativ. Dette alternativet forutsetter en middels utvikling i både fruktbarhet, levealder og innvandring. I mellomalternativet vil befolkningen i Norge vokse med ca. 50.000 årlig til og med år 2025. Etter 2025 blir veksten noe lavere, men det er fortsatt befolkningsvekst hvert år fram til neste århundreskiftet, slik at folketallet passerer 6 millioner like etter 2030 og 7 millioner i 2061.

For Bamble viser MMMM en reduksjon på 27 personer totalt fra 2016 til 2020, eller -0,2% på fire år til 14.061 innbyggere. I 2025 er prognosen for Bamble 14.057 og for 2040 14.045 innbyggere, m.a.o. en svak tilbakegang.

Utvikling i Norsk økonomi

Etter flere år med svak utvikling i norsk økonomi har veksten tatt seg opp. Lave renter, bedret konkurranseevne og ekspansiv finanspolitikk bidrar til økt aktivitet. Det antas likevel at det vil ta tid før virkningene av oljeprisfallet fases ut og aktiviteten normaliseres.

Kapasitetsutnyttningen i norsk økonomi er fortsatt under et normalt nivå. Veksten i realøkonomien har økt, og den registrerte arbeidsledigheten har falt. Prisveksten har avtatt og er lavere enn ventet.

Økonomiske rammer i kommunesektoren

Inntektsveksten ble høyere enn det regjeringen la opp til i budsjettopplegget for 2016. Denne økningen skjer i hovedsakelig som følge av at tilpasninger til økt skatt på utbytte gjorde at skatteinntekten ble sterkere enn ventet. Sysselsettingsveksten tok seg noe opp sammenlignet med de siste årene, mens investeringsnivået økte, og samlet anslås aktivitetsveksten å være noe lavere enn inntektsveksten. Kommunesektoren som helhet ser ut til å få et netto driftsresultat på i størrelsesorden 4,2-4,4 prosent av inntektene, godt over TBUs anbefalte nivå på 2 prosent.

Kommuneproposisjonen

Regjeringen legger opp til en realvekst, vekst utover prisøkning, i kommunesektorens samlede inntekter i 2018 på mellom 4,3 og 5,3 mrd. kroner. I statsbudsjettet for 2018 vil regjeringen komme tilbake med endelig forslag til inntektsrammer.

Inntektsveksten for 2018 som varsles i kommuneproposisjonen er regnet fra anslått inntektsnivå i 2017 i revidert nasjonalbudsjett 2017. Dersom anslaget for nivået på kommunesektorens inntekter i 2017 endres når statsbudsjettet legges fram i oktober, vil inntektsveksten for 2018 som nå varsles kunne bli endret.

Regjeringen legger opp til at kommunene får mellom 3,5 og 4 mrd. kroner av den foreslåtte veksten i frie inntekter i 2018. Innenfor veksten i frie inntekter er 300 mill. kroner begrunnet med opptrappingsplanen for rusfeltet, 200 mill. kroner er begrunnet med tidlig innsats i barnehage og skole og 200 mill. kroner er begrunnet med forebyggende tiltak for barn, unge og familier. Denne satsingen vil vil ruste kommunene for et større ansvar på barnevernsområdet. Samtidig underbygger det regjeringens prioriterte satsinger innenfor arbeid med psykisk helse, rus og opptrappingsplanen mot vold og overgrep, og det åpner også for at kommunene kan prioritere ytterligere satsing på helsestasjons- og skolehelsetjenesten i 2018.

Kommunestruktur

Regjeringens kommunestrukturprosjekt er nå avsluttet. I Telemark ble resultatet at kun 2 av 18 kommuner slo seg sammen, Bø og Sauherrad.

Statlige føringer

Fylkesmannen i Telemark har utarbeidet en tilstandsrapport for 2017 som omhandler prioriterte områder fra Regjeringen, og som er viktige i Telemark og for kommuner og innbyggerne. I rapporten er det sammenlikninger mellom Telemarkskommunene på ulike saksområder. [Tilstandsrapport 2017](#)

KOSTRA, utvalgte nøkkeltall

KOSTRA, KOMMUNE – STAT – RAPPORTERING, består av nøkkeltall og indikatorer rapportert av kommunene selv og data fra andre offentlige registre. Nedenfor vises nøkkeltall, KOSTRA nivå 1, for Bamble sammenlignet med gjennomsnittet av sin kostragruppe 08 og landet utenom Oslo. Kostragruppe 08 er gruppert etter de kommunene SSB anser å være de mest relevante å sammenligne ut i fra folkemengde og økonomiske rammebetingelser. Enhetene har i sine egne dokumenter tatt med utfyllende nøkkeltall for sine tjenester.

	Landet uten Oslo 2016	Kostragruppe 08* 2016	Bamble	
			2015	2016
Finansielle nøkkeltall				
Brutto driftsresultat i prosent av brutto driftsinntekter	3,5	3,7	1	1,7
Netto driftsresultat i prosent av brutto driftsinntekter	3,9	4	2	3,9
Frie inntekter i kroner per innbygger	52158	50236	46930	48968
Langsiktig gjeld i prosent av brutto driftsinntekter	210,5	216,6	204,7	197,9
Arbeidskapital ex. premieavvik i prosent av brutto driftsinntekter	19,7	20,4	29,8	27,9
Netto lånegjeld i kroner per innbygger	58246	67648	52119	49877
Prioritering				
Netto driftsutgifter per innbygger 1-5 år i kroner, barnehager	137740	133537	130503	137686
Netto driftsutgifter til grunnskolesektor (202, 215, 222, 223), per innbygger 6	105196	101321	107039	110778
Netto driftsutgifter pr. innbygger i kroner, kommunehelsetjenesten	2544	2350	2586	2590
Netto driftsutgifter pr. innbygger i kroner, pleie- og omsorgstjenesten	17003	14561	17238	18701
Netto driftsutgifter til sosialtjenesten pr. innbygger 20-66 år	3543	3338	4797	5086
Netto driftsutgifter per innbygger 0-17 år, barnevernstjenesten	8904	8691	10113	11125
Netto driftsutgifter til administrasjon og styring i kr. pr. innb	4311	3792	4105	3819
Dekningsgrad				
Andel barn 1-5 år med barnehageplass	91,5	90,9	90,1	90,5
Andel elever i grunnskolen som får spesialundervisning	7,8	7,7	9,1	8,2
Legeårsverk pr 10 000 innbyggere, kommunehelsetjenesten	10,7	10,2	8,3	9,9
Fysioterapiårsverk per 10 000 innbyggere, kommunehelsetjenesten	9,2	8,2	12,5	11,7
Andel plasser i enerom i pleie- og omsorgsinstitusjoner	94,9	94	100	100
Andel innbyggere 80 år og over som er beboere på institusjon	13	13,9	7,3	7
Andelen sosialhjelpsmottakere i alderen 20-66 år, av innbyggerne 20-66 år	4	..	4,8	4,9
Andel barn med barnevernstiltak ift. innbyggere 0-17 år	4,9	..	6,6	6,9
Syssel-, gangveier/turstier mv. m/kom. driftsansvar per 10 000 innb	43	37	5	5
Kommunalt disponerte boliger per 1000 innbyggere	21	18	28	28
Årsverk i brann- og ulykkesvern pr. 1000 innbyggere	0,59	..	0,34	0,34
Produktivitet/enhetskostnader				
Korrigerte brutto driftsutgifter i kroner per barn i kommunal barnehage	186430	180108	187822	193659
Korrigerte brutto driftsutgifter til grunnskole, skolelokaler og skoleskyss (20	110479	108662	111655	115394
Gjennomsnittlig gruppestørrelse, 8.-10.årstrinn	14,1	14,9	14,3	14,4
Korrigerte brutto driftsutg pr. mottaker av hjemmetjenester (i kroner)	247471	200908	287955	293173
Korrigerte brutto driftsutgifter, institusjon, pr. kommunal plass	1090185	1136950	1389460	1495662
Årsgebyr for vannforsyning - ekskl. mva. (gjelder rapporteringsåret+1)	3441	2636	2820	2632
Årsgebyr for avløpstjenesten - ekskl. mva. (gjelder rapporteringsåret+1)	3840	3509	3626	3626
Årsgebyr for avfallstjenesten - ekskl. mva. (gjelder rapporteringsåret+1)	2716	2439	3042	2510
Gjennomsnittlig saksbeh.tid for private forslag til detaljreg. Kalenderdager	149	..	302	88
Gj.snittlig saksbehandlingstid for opprettelse av grunneiendom.	48	..	51	23
Kalenderdager	48	..	51	23
Bto. dr.utgifter i kr pr. km kommunal vei og gate	135691	130458	111000	123144
Andel søknader om motorferdsel i utmark innvilget	95	95	100	100
Andel innvilgede disp.søknader for nybygg i 100-m-beltet langs sjø. Prosent	85	86	88	67

*Kostragruppe 8: Mellomstore kommuner med lave bundne kostnader per innbygger, middels frie disponible inntekter, ca 30 kommuner

Økonomiske nøkkeltall

Tabellen over viser kostras egne utvalgte nøkkeltall i nivå 1 og er ment som grunnlag for videre refleksjoner og analyser. For eksempel viser tallene:

- Bamble kommune har hatt svakere driftsresultater enn både gruppe 08 og landet som helhet. Resultatet er imidlertid bedre i 2016 enn i 2015.
- Bamble har lavere frie inntekter til disposisjon pr. innbygger. En gjennomsnittsinntekt (landet uten Oslo) ville gitt oss kr. 45 mill. mer pr. år.
- Bamble har lavere lånegjeld pr. innbygger i forhold til kostragr. 08 og landssnittet.
- Bamble har høyere driftsutgifter pr. innbygger til skole, helsetjenester, pleie og omsorg, sosialtjenester og barnevern enn kostragr. 08 og landet. Barnehager og Adm. Utgiftene er nå under landssnittet, men høyere enn kostragruppe 08.
- Bamble har lavere driftsutgifter til drift og vedlikehold av kommunale veier.
- Bamble har lavere dekningsgrader enn kostragruppe 08 og landet på sine tjenester innen barnehageplasser, legeårsverk, beboere i institusjon og innen brann- og ulykkesvern.
- Bamble har høyere eller lik dekning innen grunnskolebarn med spesialundervisning, fysioterapi, plasser i enerom i pleie- og omsorgsinstitusjoner, barnevernstiltak, kommunale boliger og en høyere andel sosialhjelps-mottakere i aldersgruppen 22-66 år.
- Bamble har noe lavere årsgebyr enn landssnittet på VAR-området.

Elevtallsutvikling

Tabellen viser elevtallsutvikling kommunale skoler. Elever i private eller statlige skoler er dermed ikke med i tabellen.

Elevtallsutvikling				
	2000-01	2005-06	2016-17	2017-18
Grasmyr	164	223	212	218
Herre	255	238	134	130
Langesund b	414	322	282	289
Langesund u	179	168	116	120
Rugtvedt	399	327	292	296
Rønholt	240	249	168	168
Stathelle b+u	470	476	410	413
Sum*	2121	2003	1614	1634

Overordnede mål

1. Bamble skal ha økt befolkningsvekst på samme nivå eller høyere enn nasjonal vekst



Bamble kommune har over lang tid hatt en tilnærmet konstant befolkning. Variasjonen de siste 20 år har vært innfor +/- 0,5%. Fra en bunn i 2011 har det vært en samlet økning på 1,2% fram til 2016. Som mange andre kommuner så opplever også Bamble en endring i befolknings sammensetningen med færre barn i skolealder og flere eldre. Tilflyttingen av flyktninger og personer med annen nasjonalitet har i de siste årene vært stabil og viktig for å opprettholde befolkningen. Bolig- og arbeidsmarkedet i Grenland må sees under ett. Bamble kommune må styrke og markedsføre naturgitte preferanser som kommunen har i regionen. Kommunen må ha fokus på den nye kommuneplanens arealdel og boligbygge-program som en positiv og klar premissyter for utviklingen i kommunen.

Arbeidsplasser

Bamble kommune har store nærings- og handelsarealer ferdig regulert og opparbeidet. Eksempel på dette er Rugtvedt og Skjerkøya. I tillegg er det avsatt betydelige områder for næringsliv og industri i kommuneplanens arealdel. Spesielt er Frier Vest viktige områder for nye etableringer. Lang kyst med gode havner og hovedveien (E18) mellom Øst- og Sørlandet er muligheter som må videreutvikles. Effektive veiforbindelser inn og ut av Bamble er viktig for nyetableringer. Krysset på Rugtvedt vil være den beste avkjøringen til industriområdene langs Frierfjorden og til Vold, i tillegg til å være et naturlig utgangspunkt for veiforbindelsen videre oppover i Telemark og over til Vestlandet. En fremtidig sammenkobling av Vestfoldbanen og Sørlandsbanen åpner for nærmere samarbeid mellom Grenland, Agderfylkene og Sør-Vestlandet.

Boliger

Bamble kommune har natur og kystsoner med flere kvaliteter og aktivitetsmuligheter. Kommunen skal legge til rette for utvikling av attraktive boområder og boliger. Kommunen har en skjevt fordelt boligmasse med mange eneboliger og færre små, rimelige leiligheter. Dette fører til at unge i etableringsfasen har problemer med å komme seg inn på boligmarkedet. Bosatte i Bamble har tilgang til et stort arbeidsmarked. Med ny E18 vil arbeidsmarked utvides til Arendal i sør og Tønsberg i nord, innenfor akseptabel pendleravstand. I tillegg har man tilgang til flyplass innen en times reisevei, 30 minutter til jernbane og fergeforbindelse til Danmark. Kommuneplanen legger opp til en stor utvikling i Grasmyrområdet. I tillegg til områder avsatt til offentlige og private formål, vil det også bli mange nye boliger. Både Langesund og Stathelle har regulerte og planlagte boområder som

kan realiseres i nær framtid. Arealplanen og boligbyggeprogrammet viser både private og kommunale arealer, slik at kommunen har stort potensiale for ny boligbygging.

Effekt mål:

1. Nasjonal vekst er beregnet til 1,3%. Bamble skal ha en befolknings-vekst på samme eller høyere nivå. For å oppnå dette må det bygges 100 nye boenheter hvert år.
2. Økning i antall arbeidsplasser som overstiger nasjonal befolkningsvekst.

Strategiske tiltak:

1. Kommunen skal legge til rette for utvikling av attraktive boområder og boliger.
 - a) Flytte skytebanen på Fjelljordet, og i samarbeide med grunneiere lage områdeplan for Grasmyr-Fjellstad.
 - b) Legge til rette for, og være pådriver til, utvikling av uutnyttet boligareal og fortetting på Langesund-halvøya i henhold til ATP og arealplan. Rask oppstart av kommunale reguleringsplaner godkjent i kommunens arealplan.
 - c) Være pådriver for gjennomføring av boligbyggeprogram med fokus på variert bolig-bygging.
2. Kommunen skal legge til rette for næringsliv og industri ved å sette av områder i kommuneplanens arealdel.
 - a) Legge aktivt til rette for utvikling av Frier Vest industriområde og Langrønningen.
 - b) Regulere inn og markedsføre lokale næringsområder i områdeplan for Grasmyr-Fjellstad.
 - c) Arbeide for å få etablert næringsaktivitet i regulerte og opparbeidede arealer på Skjerkøya.
3. Utarbeide en helhetlig profilering-, informasjon- og skiltplan for kommunen spesielt rettet mot boverdier, turisme og friluftaktivitet. Dette i samarbeid med lokal foreninger og ressurspersoner.
4. Etablere stilling som bolig- og tettsteds-utvikler.

2. Bamble kommune skal ha livlige og trivelige tettsteder, lokal- og kommunesentra



Bamble kommune har to kommunesentra; Stathelle og Langesund, og fem lokalsentra; Herre, Rugtvedt, Rønholt, Valle og Grasmyr. I tillegg er Trosby og Brevikstrand definert som tettsteder.

Boliger

En forutsetning for å få flere folk og mer aktivitet i kommunesentra er at det bor folk i der. Det er derfor viktig at en får realisert sentralt lokaliserte boligprosjekter.

Møteplasser

Torg, parker og lekeplasser med benker, griller, lekeapparater, beplantning og ly for vær og vind er eksempel på gode møteplasser som skaper trivsel.

Handel

Når det bor og ferdes folk i byen så vil det være behov for basisbutikker og servicenæring. I tillegg vil det være en større, konsentrert befolkning som gir et bedre grunnlag for kafeer og restauranter utenom sommersesongen.

Estetikk

Folk skal være stolt av byen og hjemstedet sitt. Da er det viktig at alle bidrar til at vi som bor her gjerne vil ha besøk, gjerne gå tur, og gjerne fortelle andre om hvilken fin plass dette er. Det er den beste markedsføringen av kommunen vår. Da må alle bidra, beboerne, næringsliv, handelsstanden og kommunen.

Fritidsaktiviteter og rekreasjon

Hele Bamble kommune har unike muligheter for alle typer aktive fritidsaktiviteter i nærområdene. Det er turstier, båtliv, gjestebrygger, utkikkspunkter, badestrender, fiskemuligheter og mye mer i kort avstand. Stathelle har fint nærområde på Croftholmen, Langesund har Langøya, Steinvika, Krogshavn og Tangen fort.

Turisme og informasjon

Trives fastboende, så trives også turistene. Men turistene trenger mer informasjon og rettledning enn fastboende. Det er derfor viktig med skilting, informasjonsfoldere og markedsføring. Spesielt er det viktig at de som kommer eller reiser med fergen tar seg tid til å stoppe en natt eller to i kommunen.

Kultur og arrangementer

Store arrangementer, konserter og festivaler er god markedsføring og bidrar positivt til å gjøre

Bamble kommune kjent i hele landet. Kulturarenaer som sentrumsgården må utvikles og vedlikeholdes.

Samarbeid

For å få til en praktisk og konkret plan for positiv sentrumsutvikling så må alle bidra, og det må være en enighet om prioriteringer og veien framover. Bamble kommune skal ta initiativ til faste møter med lokale velforeninger.

Effektmål:

1. Langesund skal være kommunens kultursentrum.
2. Stathelle skal være kommunens handelssentrum.
3. Kommunen skal arbeide for å styrke byer og steders identitet og utvikling.
4. Kommunesentra skal:
 - ha arenaer og aktiviteter som gjør at folk møtes
 - være trivelige og livlige
 - ha bærekraftig utvikling
 - ha differensiert boligtilbud
 - ha gjentatte og varige aktiviteter og tilbud
 - ha differensierte tjenestetilbud

Strategiske tiltak:

1. Vurdere status og identifisere muligheter for økt attraktivitet for Langesund og Stathelle.
2. Fokus på videre arbeid med "Trivelige og livlige kommunesentra"
3. Stimulere til at boligprosjekter i bysentra realiseres.
4. Etablere et fast forum / møteplass som har sentrumsutvikling som formål for Langesund og Stathelle.
5. Etablere faste møter med velforeninger i lokalsenter og tettsteder.
6. Bidra til samarbeid mellom ulike aktører på kulturfronten i Langesund.
7. Etablere ny stilling som bolig- og tettstedutvikler.

3. Bamble kommune skal imøtekomme lokalsamfunnets krav og behov for tjenester gjennom helhetlig prioritering, effektiv organisering og innovativ oppgaveløsning



Kommunen har i dag oppgaver som tjenesteyter, myndighetsutøver, samfunnsutvikler og demokratisk arena. Kommunen er velferdssamfunnets hovedaktør. Dette krever nytenking pga.:

- Effektivisering av varer og tjenester i global økonomi, som gjør at det ikke er mulig med samme effektiviseringsgevinster i offentlig sektor
- Når lønnsnivået øker sterkere enn produktiviteten blir kommunen stadig dyrere å drifte
- Økt levestandard fører til at mange innbyggere ønsker å kjøpe tilleggstjenester
- Konkurransen med privat sektor om å utføre velferdsoppgaver

Vi har i dag et godt tjenestetilbud og leverer i all hovedsak gode tjenester. For å opprettholde dette, kan endringer i økonomiske forutsetninger medføre behov for å foreta strukturelle endringer som medfører større driftsenheter for å oppnå faglig og økonomiske stordriftsfordeler og/eller endringer i oppgaveflyten.

For å imøtekomme samfunnets og den enkelte innbyggers krav og økte behov for kommunale tjenester, har vi følgende utfordringer:

- Hvordan framstå som en attraktiv arbeidsgiver og rekruttere nødvendig kompetanse?
- Hvordan oppnå god og helhetlig ressursutnyttelse for å dekke fremtidens tjenestebehov?
- Hvordan utvikle en arbeidsgiverpolitikk som er rustet for fremtiden?
- Hvordan sikre en riktig prioritering og god styring med tjeneste-produksjonen?
- Hvordan utvikle et konstruktivt samarbeid med andre kommuner?
- Hvordan utvikle Bamble kommune og ha en god innbyggerdialog?

Bamble kommune har pr. 31.12. 2016 – 955,9 årsverk fordelt på 1180 fast ansatte.

Bamble kommune må arbeide både med internt og eksternt fokus for å møte utfordringen om gode tjenester gjennom helhetlig prioritering, effektiv organisering og innovativ oppgaveløsning.

Det gjennomføres ulike organisasjons- og omstillingsprosjekter for å møte behov, ønsker og rettigheter fra innbyggerne i handlingsprogramperioden.

Bamble kommune har svart på Stortingets krav om gjennomført kommunereform og prosessen er avsluttet. Bamble kommune opprettholdes som selvstendig kommune innenfor dagens grenser.

Kommunestyret mener at disse mulighetene på en likeverdig måte kan utløses gjennom et styrket samarbeid på tvers av kommunegrenser i Grenland.

Effekt mål:

1. Innbyggerne er fornøyd med kommunens tjenestetilbud.
2. Bamble kommune gjennomfører innovative prosjekter.
3. Bamble kommune prioriterer kommunesamarbeid på områder med effektiviseringspotensialet og styrking av kompetanse og robusthet.

Strategiske tiltak:

1. Bamble kommune skal arbeide for et styrket kommunesamarbeid i Grenland
2. Bamble kommune skal arbeide for å få oversikt over kompetansebehov på kort og lang sikt
3. Bamble kommune skal gjennomføre organisasjons- og omstillingsprosjekter
4. Bamble kommune skal vurdere om vi utnytter ny teknologi effektivt og om vi samhandler godt.
5. Bamble kommune skal følge opp endringer i ny ungdomsskolestruktur

4. Bamble kommune skal bidra til et arbeidsliv som gir økt deltakelse



Deltakelse i arbeidslivet er viktig for økonomisk selvstendighet og sosial integrering i samfunnet. Manglende deltakelse i arbeidslivet er en viktig årsak til økt sosial ulikhet. Økt sosial ulikhet har store konsekvenser for enkeltmennesker og samfunn, både økonomisk, sosialt og i forhold til helse.

I dagens arbeidsmarked er det en utfordring å skaffe arbeid til personer som har svak formell kompetanse eller helsemessige utfordringer. Det er nødvendig å tenke offensivt og nytt i forhold til denne store velferdsutfordringen.

På grunn av alder eller manglende arbeidsevne, vil noen mennesker ikke kunne delta i arbeidslivet. Muligheter til annen deltakelse i samfunnslivet er viktig for disse.

Ledigheten i Bamble var i april 2017 på 3 %. Det er lik gjennomsnitt i Telemark og litt over snitt for landet (2,8%). I Bamble er det imidlertid en stor utfordring at vi har mange unge med nedsatt arbeidsevne. 8,4% av de som har nedsatt arbeidsevne er under 30 år. Gjennomsnitt i Telemark er 6,2%. Mange av disse mottar sosialhjelp, arbeidsavklarings-penger eller dagpenger.

Arbeid og deltakelse i samfunnet må være basis i vårt velferdsarbeid og ungdom og flyktninger er prioriterte grupper. Alle unge som står utenfor skole og arbeidsliv skal få et arbeids- eller aktivitetstilbud. NAV og Frisk Bris har i år startet et Talenhus med aktivitetstilbud til unge under 30 år.

Det er mange flyktninger som står utenfor arbeidslivet. Nav, flyktningetjenesten og voksenopplæringen har et tett samarbeid for at flyktninger skal komme ut i arbeid eller utdanning. Språkopplæringen til voksne flyktninger knyttes til arbeidspraksis, det er satt i gang tiltak for hjelpe flyktninger til å gjennomføre videregående skole, Nav arbeider aktivt for at mennesker som står på utsiden av arbeidslivet skal få arbeidspraksis, både i privat og offentlig sektor. Bamble kommune startet i 2016 et prosjekt hvor flyktninger og ungdom får kompetansehevende arbeidspraksis i kommunens organisasjon. Fylkeskommunen er en viktig samarbeidspart i prosjektet og målet er å kvalifisere for ordinært arbeid.

Effektmål:

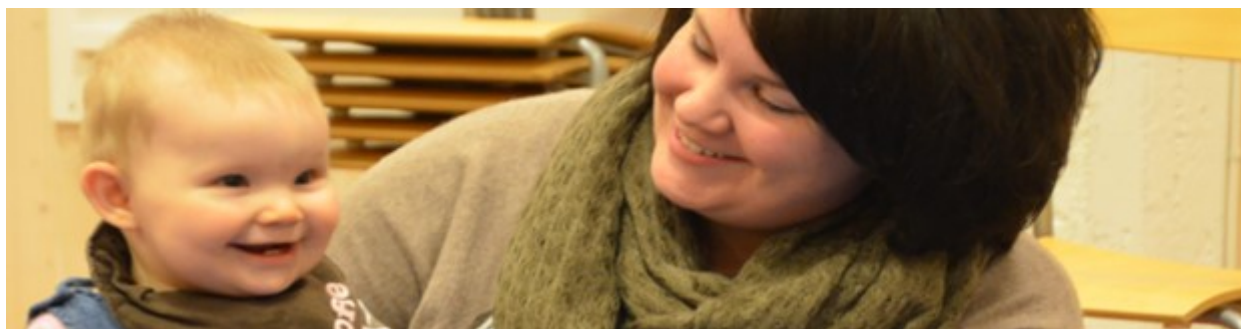
Bamble kommune skal ha nedgang i antall personer med nedsatt arbeidsevne, spesielt unge under 30 år.

Strategiske tiltak:

Bamble kommune skal aktivt bidra til at mennesker som står utenfor arbeidslivet får mulighet til å prøve ut sin arbeidsevne og knytte relasjoner til arbeidsmarkedet. Bamble kommune skal i sin organisasjon ha plasser for språkopplæring og kompetansehevende ordninger som hjelper mennesker inn i ordinært arbeid.

1. Gjennom en ny velferdspolitisk handlingsplanen skal det utformes mål, strategier og tiltak for en offensiv velferdspolitikk i Bamble kommune.
2. Nav Bamble skal i samarbeid med næringslivet, arbeide aktivt med å utvikle ordninger for rekruttering av personer som sliter med å komme inn i ordinært arbeid.
3. Nav Bamble skal samarbeide aktivt med Vekst i Grenland knyttet til næringsetableringer og annet næringsutviklings-arbeid.

5. Bamble kommune skal gi tidlig hjelp til barn og familier som trenger bistand



Forebyggende arbeide og tidlig innsats overfor barn, unge og familier, er trolig vår viktigste velferdspolitiske strategi. Kommunen må bidra til et trygt oppvekstmiljø som gir barn og unge like muligheter til utdanning, en aktiv fritid og sosialt fellesskap. Vårt mål må være at mennesker skal oppleve å bli vinnere i eget liv.

Å sikre alle unge god utdanning er avgjørende for at få arbeid, inntekt og et selvstendig liv. Mangel på utdanning, arbeid og fast inntekt bidrar til sosial ulikhet og øker risikoen for helseproblemer og tidlig uførhet. Det er bakgrunnen for at man i folkehelsearbeidet definerer sosial ulikhet som vårt største helseproblem.

Økende barnefattigdom er en alvorlige følge av sosial ulikhet. Vi ser at antall barn som lever i familier med vedvarende lav inntekt har økt de siste årene. Barnefattigdom preger livet og oppveksten til over 300 barn i vår egen kommune.

Bamble kommune har stort fokus på tidlig innsats og godt tverrfaglig samarbeid. Det er etablert systemer og rutiner for samarbeid, og det arbeides aktivt med å videreutvikle samarbeid på tvers av tjenesteområder.

Nesten alle barn og unge i Bamble er daglig i kontakt med ansatte i kommunen. Våre ansatte skal være gode beskyttelsesfaktorer som har evne til å se og forstå barn, unge og familiers behov. De skal være dyktige på sosial kompetanse og tverrfaglig samarbeid. Kommunens medarbeidere skal kjennetegnes ved et positivt menneskesyn og ha evne til å realisere verdier som skaper et godt oppvekstmiljø. Kommunen starter i år et opplæringsprogram for alle som jobber med barn og unge.

Forebyggende arbeid og tidlig innsats er god samfunnsøkonomi. Det er en utfordring at innsats og gevinst ofte kommer på ulike tidspunkt og på ulike budsjetter. Det er nødvendig å sikre økonomisk rammer for dette arbeidet og tenke langsiktig.

Effektmål:

Bamble kommune skal registrere nedgang i barn og unge som lever i familier med vedvarende lav inntekt (- jfr. definisjon på barnefattigdom).

Strategiske tiltak:

Bamble kommune skal sikre at medarbeidere og samarbeidspartnere har **kompetanse** til å se og følge opp barn, unge og familier som trenger bistand. Det skal gjennomføres et kompetansehevingsprogram for alle ansatte som arbeider med barn og unge.

1. Bamble kommunen skal videreutvikle **tverrfaglige tiltak** som bidrar til rask, koordinert og god faglig oppfølging. Det skal bl.a. skje gjennom utviklingsplanen for «Talenter for framtida».
2. Bamble kommune skal **prioritere ressurser** (faglige og økonomiske) til forebyggende arbeid, tidlig innsats med særlig satsing på psykisk helsearbeid og redusert barnefattigdom.

6. Bamble kommune skal ha læringsresultater som ligger over landsgjennomsnittet



Kommunestyret i Bamble vedtok i juni 2017 ny strategiplan for enhet skole og barnehage. Planen bygger på enhetens visjon "Åpner dører mot verden og fremtiden" og følgende målsettinger er vedtatt:

- **Alle barn skal bli vinnere i eget liv ut fra egne forutsetninger**
- **Alle barn skal oppleve helhet og sammenheng i opplæringsløpet**
- **Alle barn skal være inkludert, oppleve trygghet og mestring i sitt læringsmiljø**
- **Alle barn skal møte høyt kvalifiserte og profesjonelle voksne gjennom hele opplæringsløpet**

Enhet for skole og barnehage har over tid arbeidet systematisk med barn og elevers læringsmiljø. Vi ser nå at dette arbeidet har en positiv effekt, og elevene i Bamble melder gjennom elevundersøkelsen at de opplever mindre mobbing, mer trivsel og mer motivasjon enn elever i Telemark og landet for øvrig.

Utviklingen i grunnskolepoeng varierer noe fra år til år, men viser en positiv tendens. Gjennomsnittet i Bamble var i 2016 39,4 mot 41,2 i landet. For 2017 viser foreløpige tall at grunnskolepoengene ser ut til å bli 40,9. Endelig tall offentliggjøres 24.08.17. Det er i matematikkfaget bambleskolene har hatt de største utfordringene. Eksamensresultatene for 2017 viser imidlertid framgang i alle fag, og spesielt positiv er framgangen i matematikk, som har vært og er et kommunalt satsningsområde.

Et synkende elevtall vil medføre en økonomisk utfordring for å opprettholde kvaliteten i opplæringen innenfor nåværende skolestruktur. I samme periode må enheten også gjennomføre videreutdanning av lærere i forhold til nye kompetansekrav. Det er startet opp en helhetlig satsing innenfor området IKT. Prosjektet startet høsten 2017 og har som målsetting å tilpasse digitale verktøy og kompetanse til framtidens behov innen pedagogisk og administrativt arbeid.

I barnehage vil de faglige utfordringene være knyttet til samfunnsmandatet som bygger på de fire områdene lek, læring, danning og omsorg. Dette er grunnlaget for barnas identitetsbygging, som gjør dem til vinnere i eget liv. Videre vil barnehage utarbeide og implementere en felles plattform for å møte flerspråklige barn og familier. Ny rammeplan for barnehagene trådte i kraft høsten 2017. Implementering av planen vil kreve kompetanseheving av ansatte, og det blir følgelig også en økonomisk utfordring knyttet til dette.

Høsten 2016 var det mange ledige plasser i enkelte barnehager. Selv om fødselstallet i 2016, og første halvår i 2017 har vist en økning i antall fødsler, har det fra høsten 2017 vært nødvendig å redusere antallet plasser ved enkelte barnehager. Det kan i årene framover bli en utfordring å tilpasse barnehagetilbudet til et varierende antall barn i barnehagealder. I så måte er det viktig at Bamble kommune blir en mer attraktiv kommune for barnefamilier med en boligsatsing tilpasset dette.

Alle tjenesteområder i enheten skal implementere den nye strategiplanen som det felles styrende dokumentet for enheten.

Effektmål

1. Alle barn skal bli vinnere i eget liv ut fra egne forutsetninger
2. Alle barn skal oppleve helhet og sammenheng i opplæringsløpet
3. Alle barn skal være inkludert, oppleve trygghet og mestring i sitt læringsmiljø
4. Alle barn skal møte høyt kvalifiserte og profesjonelle voksne gjennom hele opplæringsløpet

Strategiske tiltak

1. Det opprettes en egen autismeavdeling ved Stathelle barneskole
2. Bemanningen ved Havhesten styrkes
3. Det igangsettes et arbeid med å utarbeide felles lokale læreplaner for alle skolene i kommunen
4. Enhet for skole og barnehage utreder muligheten for å opprette et eget ressursteam mot mobbing/læringsmiljøteam
5. Det utarbeides en egen kompetanseplan for enheten

7. Bamble kommune skal sørge for at innbyggere med store omsorgsbehov opplever trygghet, verdighet og livskvalitet



Kommunens innbyggere med behov for behandling, rehabilitering, pleie og omsorg, er en sammensatt og uensartet gruppe. Alt fra små barn og unge med medfødt funksjonsnedsettelse, mennesker med ervervet funksjonsnedsettelse, kronikere, psykisk syke, rusmiddelavhengige og eldre.

Bambles demografiske utvikling viser økning i antall eldre og reduksjon i antall barn og unge. Økningen i antallet over 65 år vil gi en forholdsvis stor gruppe «friske yngre eldre», men også en betydelig gruppe som trenger behandling for kroniske sykdommer og hjelp på grunn av funksjonsnedsettelse. Antallet «yngre eldre» med nevrologiske lidelser og «yngre eldre» med demenstilstander er økende. Disse gruppene har behov for, og krav og forventninger om tilrettelegging og aktiv behandling, og bruker mye av tjenestens ressurser.

Bamble kommune er en hjemmetjenestekommune. Det er ønskelig med fortsatt fokus på og prioritering av hjemmetjenesten. De aller fleste ønsker å bo hjemme så lenge som mulig, og jo mer funksjonsvennlige omgivelser en lever i, jo større er muligheten for å klare seg lenger uten hjelp. Bruk av velferdsteknologi i kommunen vil kunne gi innbyggerne muligheter til å mestre eget liv og helse, og vil gi flere muligheter til å bo lengre i eget hjem. Samtidig vet vi at jo eldre en blir, jo flere samtidige diagnoser får en. Ved økende alder øker også sannsynligheten for å få alvorlige og kostnadskrevene sykdommer som for eksempel kreft, demens, diabetes, hjerte- og karsykdommer, lungesykdommer, og muskel- og skjelettsykdommer. Det er jevn økning av brukere i hjemmetjenesten, både av yngre og eldre med generell alderdomssvekkelse.

Noen av våre hovedutfordringer er knyttet til å forebygge og/eller redusere forekomst og konsekvenser knyttet til disse sykdommene, samt ivaretagelse av omsorgstrengende i alle aldre, med ulike behov. I tillegg må Bamble kommune prioritere boliger og tjenester til mennesker med behov for heldøgns tilsyn og omsorg. I forbindelse med bygging av ny ungdomsskole, vil en betydelig bygningsmasse bli ledig. Blant annet gjennom utarbeidelse av Helse- og omsorgsplan, bør etterbruk av ledige bygninger vurderes.

Samhandlingsreformen stiller nye og skjerpede krav til den kommunale helse- og omsorgstjenesten. Pasientene utskrives tidligere fra sykehus, og kommunen driver i større og større grad aktiv behandling og rehabilitering. Med dette følger også nye krav til kompetanse hos våre ansatte. Fra 2020 vil det komme krav om psykologtilbud i kommunen.

Bamble kommune må sikre nødvendig kompetanse og legge til rette for at egne ansatte får mulighet

til utdanning, både på fagarbeider-, høyskole- og universitetsnivå, samt framstå som en attraktiv arbeidsgiver for å sikre nødvendig rekruttering.

Effektmål

Bambles innbyggere får et faglig forsvarlig helsetilbud

1. Bamble kommune har et tilstrekkelig antall boliger med døgnbemanning, korttids-, langtids-, rehabiliterings- og dagplasser
2. Bamble kommunes innbyggere mottar i større grad spesialiserte tjenester i kommunen.
3. Flere gis anledning til å bo hjemme ved bruk av velferdsteknologiske løsninger, forebyggende og helsefremmende tiltak
4. Bamble kommune har tilstrekkelig personalressurser med riktig kompetanse

Strategiske tiltak

Gi et forsvarlig tilbud til mennesker med nedsatt funksjonsevne

1. Videreutvikle tilbud til demente, psykisk syke og rusmiddelavhengige
2. Etablere boliger til mennesker med store og sammensatte behov, jf. Boligsosial handlingsplan - Nustadjordet og Nustadbakken
3. Videreutvikle poliklinisk virksomhet innenfor områdene geriatri, KOLS, sår, demens og palliasjon
4. Tilpasse og legge til rette for individuelle spesialiserte trygghetsskapende løsninger
5. Møte dagens og morgendagens behov for kompetanse ved å gjøre ansatte i stand til å møte nye krav, gjennom konkrete kompetansetiltak

8. Bamble kommune skal vektlegge forebygging og tilrettelegge for mestring av eget liv



I all hovedsak har Bamble sine innbyggere god helse og sunne levevaner. Det er imidlertid utfordringer knyttet til flere levekårsfaktorer som utdanningsnivå, lav sysselsetting, høy arbeidsledighet blant unge, barnefattigdom, mange (unge) uføre og en økende aldrende befolkning. Sykdommer som hjerte- og karsykdommer, overvekt, diabetes, kols, demens og kreft er økende, og Bamble ligger høyt i bruk av helsetjenester og legemidler som følge av psykiske plager og lidelser. Dette er faktorer som har stor betydning for folkehelse og det enkelte individs helsetilstand og mulighet for mestring av hverdagen. Et overordnet mål må være å redusere sosiale forskjeller i helse og helsevaner, og forhindre videreføring av sosial ulikhet fra en generasjon til den neste. Dette fordrer fokus på forebyggende og helsefremmende arbeid fra tidlig barnealder og gjennom hele livsløpet. Det handler om å løfte de som har størst utfordringer enten i forhold til familiesituasjon, psykisk og fysisk helse, utdanning, boforhold eller lokalmiljø.

Bamble kommune har fokus på bruk av velferdsteknologi. Velferdsteknologi kan bidra til betydelig egenmestring og selvstendigjøring, og redusere den enkeltes behov for offentlig bistand. Brukermedvirkning vil være viktig for å nytte brukernes egne ressurser, men også for å gi brukerne mulighet til selv å være med å forme tjenestene.

Kommunen må ha samfunnsmedisinsk kompetanse som gir oversikt over kommunens helsetilstand og beslutningsgrunnlag for utvikling av tjenestene. Det trengs ansatte med høy kompetanse i forhold til å møte mennesker på ulike arenaer og i ulike livssituasjoner, innenfor motiverings- og endringsarbeid, om hvilke tiltak som virker, om rehabilitering og habilitering, og ikke minst må en ha tilstrekkelig antall fagpersoner med rett kompetanse for tidlig og riktig intervensjon.

Effektmål

Bamble kommunes folkehelsestatistikk skal vise en positiv utvikling for kommunens innbyggere.

1. Flere med helse- og velferdsproblemer er i jobb og aktivitet.
2. Ulike offentlige undersøkelser skal vise at barn og unge i Bamble har god trivsel, trygge og inkluderende oppvekstmiljø og nærområder, samt god psykisk helse.

Strategiske tiltak

Bamble kommune skal styrke fokus på aktivitet, kosthold, gode levevaner, forebygging av ensomhet, kognitiv svikt, mestring av helseplager, og gi kommunens innbyggere gode opplevelser og verdig liv.

1. Bamble kommune skal ha fokus på levekår, arbeid, utdanning, fritid og opplevelser, for å utjevne sosial ulikhet i helse.
2. Bamble kommune skal bidra til at livsstilsrelaterte sykdommer oppdages tidlig og tilby helhetlig behandling, rehabilitering og habilitering.
3. Bruk av velferdsteknologiske løsninger skal bidra til økt frihet, egenmestring og livskvalitet.
4. Bamble kommune skal videreutvikle ulike rehabiliterings-, lærings- og mestringstiltak.
5. Bamble kommune skal ha fokus på brukermedvirkning for utvikling og evaluering av tjenestene.

9. Bamble skal være en av Norges fremste kystkulturkommuner



Arbeidet med kystkultur er både en kultur- og en næringsssatsing. Arbeidet skal bidra til gode kulturtilbud, identitetsbygging, næringsutvikling og utvikling av det gode bosted. Kystkulturarbeidet er en ramme rundt utvikling av et kystkultursenter, videre utvikling av musikk- og festivalbyen Langesund og av kyststien, og bidra til Bamble som turistdestinasjon.

Det er en rekke positive faktorer som gir Bamble muligheter for videre satsing på kystkultur og reiseliv:

- En idyllisk kyststripe med fine friluftsområder
- ca. 2500 hytter
- Fergeforbindelse til Danmark og Vestlandet
- God kommunikasjon - veier og annen kommunikasjon bygges ut
- Nytt kystkultursenter på Smietangen er under utredning
- Kyststi som forvaltes og utvikles av Bamble turlag
- Et levende kystkulturmiljø i Langesund i regi av Langesundsfjorden kystlag
- Skagerakfestivalene er i stadig vekst
- Wrightegaarden er en av landets viktigste arenaer for sommerkonserter
- Langøya er blitt et viktig område for rekreasjon, reiseliv, matauk og friluftsliv
- Det er gjestebrygger i Langesund og ved Langøya
- Quality Hotel & Resort Skjærgården investerer og satser på mer aktiv drift
- Et aktivt frivillig turistkontor i Langesund (Langesund Turistservice)
- Kaiene i Langesund sentrum skal opprustes og fremstå som nye attraktive offentlige rom

Bamble kommune har en historisk mulighet til å etablere et nytt og spennende kystkultursenter i forbindelse med utbyggingen på Smietangen i Langesund. I vedtatt handlingsprogram er det lagt inn både investerings- og driftsmidler til senteret.

Kommunestyret vedtok i budsjettet for 2015 å bevilge kr. 550.000 til utviklingen av Langesund som musikk- og festivalby. Satsningen på musikk- og festivalbyen må videreføres i samarbeid med Skagerakfestivalene, Wrightegaarden og andre arrangører. Arbeidet med å videreutvikle Langesund som musikk- og festivalby må ses i sammenheng med andre tiltak for å styrke Bamble og Langesund som et attraktivt reisemål og som en del av en regional reiselivssatsing i Telemark.

Innovasjon Norge har vedtatt at *kreative næringer og reiseliv* skal være et av deres seks nasjonale satsningsområder. Bakgrunnen er sterk global vekst i kultur- og reiselivsnæringer. 42 prosent av internasjonale turister er kulturturister. Bamble har unike kultur- og naturkvaliteter og gode forbindelser til viktige markeder. Det gir oss muligheter for å følge opp den nasjonale satsningen på kulturnæringer og reiseliv.

Effektmål:

Antall turister og besøkende til Bamble skal øke

1. Kultur: Det skal registreres økning i besøkende/publikum til Langesund som kommunens kystkulturseter.
2. Næringsutvikling: Det skal registreres økning i overnattingsdøgn på overnattingssteder og økt omsetning på serveringssteder og handel.

Strategiske tiltak:

1. Bamble kommune skal utrede muligheter for å etablere et nytt kystkultursenter knyttet til utbyggingen på Smietangen i Langesund.
2. Bamble kommune skal videreutvikle Langøya og kyststien til attraktive og spennende turistmål.
3. Kommunen skal utarbeide en handlingsplan for reiseliv og kulturnæringer, blant annet basert på kommende rapport «Bamble som turistdestinasjon»

10. Trafikkavviklingen i Bamble skal være trygg, effektiv og miljøvennlig for alle trafikanter.



Kommunen bruker årlig ca. 1,2 – 1,5 mill. kr til trafiksikringstiltak i forbindelse med tiltaket «Aksjon Skoleveg». Det meste av dette benyttes til nyetablering av gang- og sykkelvegforbindelser. Statens vegvesen, Telemark fylkeskommune og Bamble kommune utarbeidet i 2011 en plan for «Hovedvegnett for sykkeltrafikk i Bamble». Ambisjonsnivået er her: - Sammenbinde dagens anlegg, - Separere gående og syklende i sentrum og – Sykkelvegvisning.

Kommunestyret vedtok i 2010 Trafiksikkerhetsplan for Bamble kommune. Denne planen inneholder alt fra store investeringstiltak til enklere motivasjonstiltak. Det meste av tiltakene retter seg mot fylkesveger og E18. Kun i mindre grad mot kommunale veier. Planen vil bli revidert i 2016. Planen ble revidert i 2017 og vil danne grunnlag for «Aksjon skoleveg» tiltakene i årene fremover.

Trafikkavviklingen på det kommunale vegnettet er altoverveiende bra. Enkelte bratte kneiker kan i kortere perioder vinterstid medføre noen forsinkelser. Fagerliåsen er et eksempel på et område som vil kreve ekstra vintervedlikehold for å opprettholde sikker fremkommelighet. Boligutbygging innenfor bybåndet, vil på sikt generere flere brukere av gang- og sykkelveger og kollektivtilbudet på Langesundshalvøya. Dette vil føre til utfordringer i forhold til oppgradering og drift og vedlikehold av eksisterende tilbud.

Ny E18 gjennom kommunen vil føre til betydelig bedret trafikkavvikling også i sterkt belastede perioder, både for lokaltrafikk og gjennomgangstrafikk. I forbindelse med utbyggingen av E18 og utbedring av eksisterende tunneller, må det påregnes utfordringer for trafikkavviklingen i perioder ved Rugtvedt – Hekkensmyr.

På følgende strekninger (som alle er fylkesveier) er det behov for å bedre trafikkavvikling og fremkommelighet:

- Strekningen E18 – Surtebogen, (Gassvegen)

Status: Reguleringsplan for ny trase foreligger, og det er utfordringer med smale partier hvor deler går gjennom boligområde og lokal skoleveg. Veien er nevnt i utkast til NTP.

- Strekningen E18 – Ferge terminal i Langesund

Status: Utfordringer i kryssområder på vegstrekningen som både er lokalveg og hovedferdselsåre for fergetrafikken. Behov for strengere krav til vintervedlikehold på eksisterende trasé i påvente av ny direkteforbindelse fra f. eks. Riis til fergeterminalen. Ny trase bør utredes.

- Strekningen Feset – Valle

Status: Vegen er smal, svingete og i sommermånedene svært trafikkert. En utbedring av vegen fra Feset vil redusere trafikkbelastningen gjennom blant annet Brevikstrand. Ny tilknytning mellom ny E18 v/ Langrønningen og Valleveien via Fossing veien bør vurderes.

Kollektivtilbudet på Langesundshalvøya er forholdsvis bra utbygd, men i resten av kommunen er tilbudet svært dårlig.

Bamble kommunes ressursbruk – sammenlignet med kostragruppe 8



Tjeneste	Indikator	Bamble	Lavest i KOSTRA gruppen	Lavest i KOSTRA-gruppen - kroner	Gjennomsnitt for gruppen	Innbyggere i målgruppen	Avvik fra gjennomsnittet kroner	Avvik fra gjennomsnittet %
Grunnskole	Netto driftsutgifter pr. innbygger til Grunnskole (B)	13 833	Gjesdal	11 711	12 878	14 138	13 644 294	7,0
Pleie og omsorg	Netto driftsutgifter pr. innbygger til Pleie og omsorg (B)	18 519	Os (Hord.)	7 152	15 536	14 138	42 617 731	16,3
Barnevern	Netto driftsutgifter pr. innbygger til Barnevern (B)	2 330	Sogndal	1 276	2 091	14 138	3 322 424	10,1
Barnehage	Netto driftsutgifter pr. innbygger til Barnehage (B)	8 348	Hole	7 256	8 025	14 138	3 696 802	3,1
Kommunehelse	Netto driftsutgifter pr. innbygger til Kommunehelse (B)	2 488	Gjesdal	1 632	2 391	14 138	1 427 608	4,1
Sosiale tjenester	Netto driftsutgifter pr. innbygger til Sosiale tjenester (B)	3 838	Levanger	1 746	2 723	14 138	14 301 666	26,4
Kultur og idrett	Netto driftsutgifter pr. innbygger til Kultur og idrett (B)	2 061	Meland	1 191	1 868	14 138	2 728 634	9,4
Plan, kulturminner, natur og nærmiljø	Netto driftsutgifter pr. innbygger til Plan, kulturminner, natur og nærmiljø (B)	626	Verdal	197	585	14 138	579 658	6,5
Adm, styring og fellesutgifter	Netto driftsutgifter pr. innbygger til Adm, styring og fellesutgifter (B)	4 141	Herøy (M. og R.)	2 785	3 905	14 138	3 229 405	5,5
Brann og ulykkesvern	Netto driftsutgifter pr. innbygger til Brann og ulykkesvern (B)	828	Time	312	711	14 138	1 654 146	14,1
Kommunale boliger	Netto driftsutgifter pr. innbygger til Kommunale boliger (B)	-189	Re	-858	-3	14 138	-2 629 668	0,0
Samferdsel	Netto driftsutgifter pr. innbygger til Samferdsel (B)	804	Ørland	372	840	14 138	-508 968	-4,5
Næringsforv. og konsesjonskraft	Netto driftsutgifter pr. innbygger til Næringsforv. og konsesjonskraft (B)	136	Kongsvinger	-606	101	14 138	494 830	25,7
Kirke	Netto driftsutgifter pr. innbygger til Kirke (B)	773	Hole	401	575	14 138	2 799 324	25,6

**) Tallene er justert for ulikt utgiftsbehov

Denne tabellen viser et teoretisk handlingsrom for kommunens ulike tjenesteområder. Dette handlingsrommet er beregnet ved å sammenligne netto driftsutgift pr. innbygger i kroner for Bambles tjenesteområder med et gjennomsnitt av kostragruppe 08. Kostragruppe 08 er de kommunene SSB anser å være de mest relevante å sammenligne oss med ut i fra folkemengde og økonomiske rammebetingelser.

Kolonnene som viser avviket fra gjennomsnittet viser hvor mye Bamble kommune avviker totalt fra gjennomsnitt av kostragruppe 08.

Kostnadsforskjeller mellom kommunene på et gitt tjenesteområde påvirkes av ulikheter i kommunens struktur, prioritering, tjenestesammensetning, ulikheter i produktivitet, eller en kombinasjon av disse forholdene. Resultatet som fremvises av denne tabellen kan derfor ikke uten videre si noe om konkret effekt, kvalitet eller årsaken til variasjon mellom Bamble kommune og Kostragruppe 08. Den er heller ment å gi indikasjon for hvor kommunen bør rette oppmerksomheten, eller gi grunnlag for videre analyse. Kommunens egne prioriteringer ift inntekter fra eiendomsskatt vil medvirke til utslaget. For øvrig vises det til enhetenes utfordringsnotater, med nøkkeltall for tjenestene.

Tallene i tabellen er justert for utgiftsbehov, for å gjøre kommunene mer sammenlignbare ved å korrigere for forskjeller i demografi, geografi og sosiale forhold.

Investeringsbehov og planer for kommunen



Forutsetninger

Bamble kommune finansierer sine investeringer i all hovedsak med opptak av lån. Økt lånegjeld belaster driftsbudsjettet med økte rente- og avdragsutgifter. Dette medfører igjen mindre økonomisk handlingsrom og mindre andel av inntektene kan brukes til tjenesteproduksjon. Rentenivået er nå historisk lavt og en renteoppgang må påberegnes i slutten av perioden. Kommunens gjeldsstrategi har i flere år vært at netto lånegjeld ikke skal øke i forhold til driftsinntektene, og dette medfører at nyinvesteringer må prioriteres i forhold til kostnader og nytteverdi. Samtidig er det nødvendig å utvikle kommunale bygg og driftsmidler i takt med endrede krav og behov i tjenestene, nyinvesteringer er derfor helt nødvendige for å få til ønsket utvikling og omstilling. Det er derfor fortsatt lagt inn årlige investeringsrammer på IKT, veg, bygg, nærmiljø, beredskap og VAR.

Investeringer

Bamble kommune har behov for investeringer i bygg og anlegg for å imøtekomme eksterne pålegg, nødvendig utvikling av tjenestene og rasjonell drift. Investeringer må vurderes i et langsiktig perspektiv i forhold til kostnader og behov for utvikling. Investeringene må ses i sammenheng med kommunens økonomi for øvrig. Det vil alltid være ønsker om større investeringer enn kommunen har økonomiske evne til å gjennomføre. Derfor er det nødvendig med prioritering av hvilke prosjekter som skal gjennomføres. Større investeringsprosjekter skal iht. kommunens økonomireglement til politisk behandling iht. PLP-metoden med forstudie, forprosjekt og hovedprosjekt før gjennomføring.

Prioritering av investeringer

1. Selvfinansierte tiltak der kostnadene i sin helhet finansieres ved inntekter.
2. Effektiviseringstiltak som bidrar til reduserte kostnader eller økte inntekter.
3. Utviklingstiltak som bidrar til å løse kommunens primæroppgaver på en bedre og mer effektiv måte.

Kommunen vedtar investeringsrammer til gjennomføring av VA-plan, trafiksikkerhetsplan, utskiftningsplan beredskap, IKT-plan og mindre bygningsmessig oppgradering. I tillegg prioriteres større enkeltprosjekter iht. kommunestyrevedtak.

Prioriterte prosjekter 2018-2021

- Ungdomsskole, svømmehall, idrettshall og voksenopplæring/flyktningetjenesten på Grasmyr, lagt inn med et foreløpig kostnadsramme på 450 mill.kroner. Forutsatt tatt i bruk høsten 2020 og helt ferdigstilt i 2021.
- Utbygging av Nustadjordet, inkl.barnebolig, og Nustadbakken, forutsatt ferdig sommeren 2019.
- Utbygging Eik Gravlund

Beløp i 1000	Økonomiplan			Sum	
	2018	2019	2020	2021	2018-21
Investeringsprosjekter					
Stabene					
Ramme: IKT investeringer	5 000	5 000	5 000	5 000	20 000
Ramme: Investeringer Kirkelig fellestråd	18 833	1 000	1 000	1 000	21 833
Sum Stabene	23 833	6 000	6 000	6 000	41 833
Enhet for teknikk og samfunnsutvikling					
Ramme: Attraktivitet, miljø, friområder m.m.	8 000	8 000	2 000	2 000	20 000
Ramme: Beredskap og brannikkerhet	2 000	2 000	2 000	2 000	8 000
Ramme: Kommunale utleieboliger, boligsosial handlingsplan	13 151	0	0	0	13 151
Ramme: Oppgradering kommunale bygg og ENØK tiltak	5 400	4 500	4 500	4 500	18 900
Ramme: Utbygging Grasmyr, framtidens ungdomsskole mv.	24 000	240 000	240 000	36 000	540 000
Ramme: Vann, avløp og renovasjon	25 000	25 000	25 000	25 000	100 000
Ramme: Veg- og trafikkikkerhetstiltak	4 000	4 000	4 000	4 000	16 000
Skjerkøya, kjøp og salg næringsstomer	650	650	650	650	2 600
Sum Enhet for teknikk og samfunnsutvikling	82 201	284 150	278 150	74 150	718 651
Kultur og oppvekst					
Kystkultursenter	5 000	0	0	43 500	48 500
Sum Kultur og oppvekst	5 000	0	0	43 500	48 500
Finansiering					
Innskudd KLP	3 000	3 000	3 000	3 000	12 000
Sum Finansiering	3 000	3 000	3 000	3 000	12 000
Sum investeringsprosjekter	114 034	293 150	287 150	126 650	820 984

Investeringsprosjekter som ikke anbefales eller forventes påbegynt før etter 2021

Der er meldt inn en rekke investeringsbehov og ønsker fra enhetene. I forslag til investeringsrammer for 2018 - 2020 er disse ikke tatt inn. I tillegg er tidligere medtatte prosjekter tatt ut av planen i påvente av politisk behandling.

Kommunale prosjekter:

- Sentrumsgården 26,1 mill.kroner
- Økt IKT-ramme 2,0 mill.kroner årlig
- Kirker og kirkegårder, økt ramme 10,4 mill.kroner
- Utskifting av trygghetsalarmer, 4 mill,kroner
- Utleieboliger Skaugårdsgate, 3,6 mill.kroner
- IKT-løft skole og barnehage, 1,7 mill.-kroner årlig

- Årlig bevilgning til båtberedskap/sjøberedskap 0,7 mill.kroner årlig
- Fyllstasjon for biogass 3,4 mill.kroner
- Demenslandsby, utredes i forbindelse med planarbeidet i helse og omsorg

Prosjekter med kommunal medfinansiering:

- Bidrag til utvikling av Frier Vest, forutsatt fremtidig bevilgning intil 50 mill. kroner ved uttak av finanskapitalen.
- Kystkultursenter 30,8 mill.kroner
- Dampskipskaia – renovering og opprusting
- Andre utviklingsprosjekter som for eksempel Grasmyr/Fjellstad

Kommunens deltakelse, eierandel og økonomiske risiko vil bli vurdert i forbindelse med framleggelse av beslutningsunderlag. Delutbetalinger kan forekomme basert på deltakelse, eierandel og framdriftsplan.

Finansiering av investeringer

Bamble kommune har liten evne til å frigjøre midler til egenfinansiering av investeringer. For å finansiere ønskede investeringer ble det i budsjettbehandlingen for 2014 besluttet å ta ut 50 mill. kroner fra finansplasseringene til investeringer. Kommunen finansierer sine investeringer i hovedsak ved å ta opp lån. Høyere lånegjeld medfører at kommunen får høyere utgifter til renter og avdrag, og behov for nye kutt i driftsrammene til enhetene. For å dempe denne effekten er det viktig at lånegjelda ikke øker mer enn kommunens driftsinntekter. På den annen side vil bruk av egne oppsparte midler redusere kommunens finansplasseringer og redusere finansavkastningen som tas til inntekt i drifta.

Egenfinansieringen styrkes ved:

- Bygg og eiendommer som kommunen ikke selv bruker selges.
- Ekstraordinære finansinntekter, f.eks utbytte Skagerak og avkastning på finanskapitalen, brukes fortrinnsvis til å finansiere investeringer og redusere lånegjelda.

Befolkningsutvikling



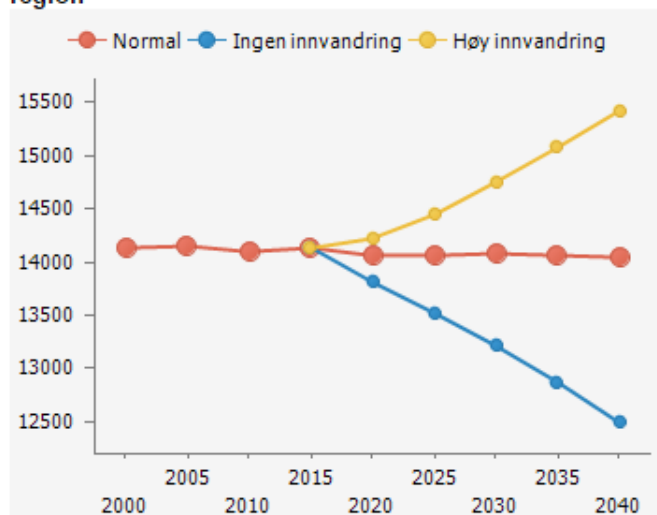
I de ti siste årene har det vært en stabil befolkning på litt over 14.000 innbyggere i Bamble. Imidlertid har det vært en betydelig endring i alderssammensetningen med flere eldre og færre barn og unge. I 2007 var det 1977 grunnskolebarn, dette er redusert til 1690 i 2017. I aldersgruppa 67-79 år var det 1119 personer i 2007 og det er økt til 1874 i 2017.

Utvikling i folketallet

Befolkning og utvikling preges av den store tilflyttingen kommunen hadde på 70 og 80 tallet i forbindelse med etableringen av den petrokjemiske industrien.

Bamble kommune har hatt en stabil uendret befolkning siden midten på 90- tallet. Det er lite som tyder på at dette vil forandre seg. Imidlertid kan det foretas viktige grep som tilrettelegging for økt boligbygging og etablering av nye arbeidsplasser. Grafen viser tre ulike scenarier for samlet folketall frem mot 2040.

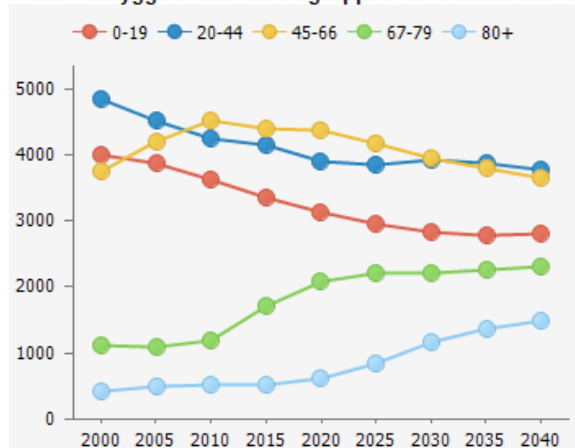
Befolkning 2000-2040. Alternative framskrivninger. Valgt region



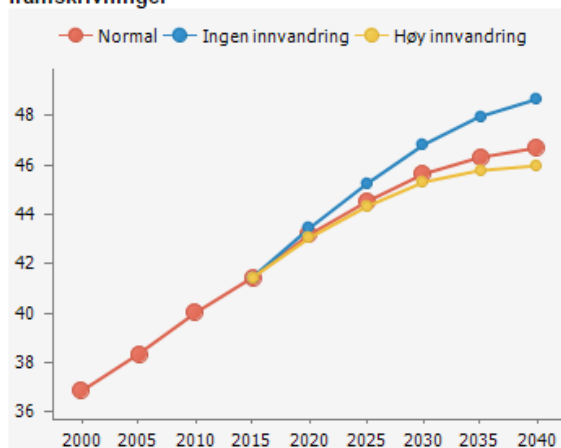
Demografi

Bamble vil ha en betydelig endring i alderssammensetningen i årene som kommer. Bamble vil frem til 2020 få nedgang i aldersgruppene 0-19, 20-44 og 45-66, og en økning i aldersgruppene 67-79 og 80+. Blant de eldre vil økningen bli betydelig. Antallet personer over 67 år vil øke med 485 personer fra 2015 til 2020.

Antall innbyggere etter aldersgrupper. Normalalternativet



Gjennomsnittlig alder. 2000-2040. Alternative framskrivinger



Endring i tjenestebehov

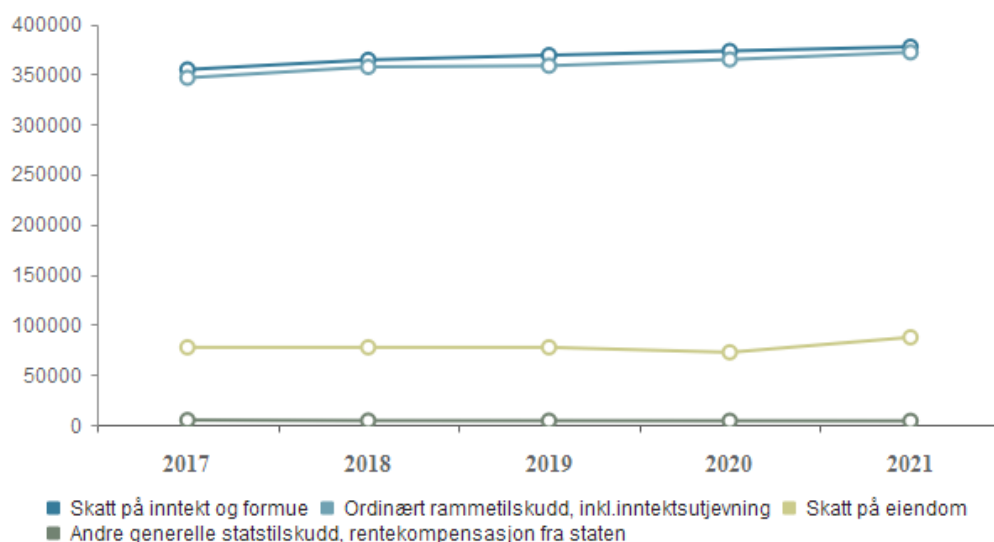
Regjeringen har lagt ut beregninger av konsekvensene av befolkningsframskrivningen på kommunens tjenester. Framskrivningene tar utgangspunkt i tall fra KOSTRA for 2015 og hovedalternativet i Statistisk sentralbyrås befolkningsframskrivinger fra juni 2016:

	2015	2020
Behov for årsverk i barnehagene	161	143
Behov for årsverk institusjon og hjemmetjeneste	394	662
Behov for lærerårsverk i grunnskolen	182	150
Barn 1-5 år med barnehageplass	634	564
Elever i grunnskolen 1-7. trinn	1 117	951
Elever i grunnskolen 8-10. trinn	537	414
Mottakere av institusjonstjenester og hjemmetjenester 0-66 år	300	258
Mottakere av institusjonstjenester og hjemmetjenester 67-79 år	122	164
Mottakere av institusjonstjenester og hjemmetjenester 80 år eller eldre	241	691

Hovedtallene i budsjettforslaget



Sentrale inntekter



Tabellen nedenfor viser utvikling i frie inntekter, skatter og rammetilskudd, i perioden.

Beløp i 1000	Budsjett	Økonomiplan			
	2017	2018	2019	2020	2021
Skatt på inntekt og formue	-354 591	-364 191	-368 891	-373 091	-377 291
Ordinært rammetilskudd, inkl. inntektsutjevning	-346 334	-357 158	-358 358	-364 558	-371 758
Skatt på eiendom	-77 319	-77 319	-77 319	-72 319	-87 319
Andre generelle statstilskudd, rentekompensasjon fra staten	-4 709	-4 198	-4 104	-4 011	-3 917
Sum sentrale inntekter	-782 953	-802 866	-808 672	-813 979	-840 285

Skatt, rammetilskudd, eiendomsskatt utgjør kommunens viktigste frie inntekter og danner finansieringsgrunnet for kommunens drift. I tallgrunnet er det lagt inn kjente forutsetninger fra revidert nasjonalbudsjett 2017 og kommuneproposisjonen for 2018.

Skatt og rammetilskudd

Skatt og rammetilskudd er beregnet iht. kommuneproposisjonen i mai. Realveksten i 2018 er beregnet til å bli 3,2 mill.kroner og en prisjustering på 2,7% er beregnet til å bli 18,9 mill.kroner. Realveksten er i 2018 6,4 mill.lavere enn forutsatt i vedtatt handlingsprogram. Fra og med 2019 er det forutsatt en årlig befolkningsvekst på 0,2% som utgjøre en antatt skattevekst på 1,4 mill.kroner og en årlig realvekst på 1%, 7 mill.kroner. Realveksten på 1% utover i perioden er avsatt udisponert.

Utgiftsutjevningen øker i 2019 med 3 mill.kroner. I 2021 reduseres det med 2 mill.kroner ift.2017.

Totalt svekker dette reelt skatt og rammetilskudd med hhv. 4,4 mill. i 2018, 9,9 mill i 2019, 11,4 mill i 2020 i forhold til tidligere beregninger. Dette er imidlertid tidlige prognoser og beregningen av skatt og rammetilskudd gjøres på oppdatert grunnlag når statsbudsjettet kommer i oktober.

Skatt på eiendom

Bamble kommune skriver ut eiendomsskatt i hele kommunen, for industri, næring, anlegg, boliger og hytter. For 2017 er det budsjettet 77,3 mill. kroner. Dette tallet er en økning fra 65,1 i regnskapet for 2016. I budsjettvedtaket for 2017 ble bunnfradraget redusert og skattesatsen satt opp.

Det er usikkert når forslag om lovendring av eiendomsskatteloven vedrørende endringer i reglene om beskatning av verk og bruk blir fremmet til stortinget til behandling. Det er beregnet at lovendringen hvor produksjonsutstyr vil bli unntatt, vil gi et inntektstap for Bamble kommune på ca. 27 millioner kroner. Det forutsettes at kommunen får kompensert sitt inntektstap fra staten.

I 2021 er det ti år siden siste eiendomstaksering. Nytaksering kan dermed gjennomføres i 2020 og kostnaden ved dette er foreløpig anslått til 5 mill.kroner.

For 2017 skrives eiendomsskatten ut med følgende satser:

- Generelle skattesatsen er 6,6 promille og gjelder for næring m.v., og for boliger og fritidseiendommer er satsen satt til 3,2 promille.
- Bunnfradrag er kr.300.000 for boligdelen i eiendommer.
- Reduksjonsfaktor er 15 %.

For budsjettet 2018-2021 legges følgende til grunn:

- Nye eiendommer legges inn med 1,5 mill.kroner årlig.
- Skattesatsene for 2017 videreføres tom 2020.
- Inntektstap som følge av en eventuell lovendring vedr. produksjonsutstyr tas ikke inn.
- Omtaksering i 2020 finansieres av driftsfondet.

Andre generelle statstilskudd, rentekompensasjon fra staten

Staten har gjennom årene hatt flere ulike typer investeringspakker for kommunesektoren. Totalt har Bamble gjennom de ulike ordningene investert for 174,5 mill.kroner. Det er ikke forutsatt nye kompensasjoner fremover. Beregningsgrunnlaget for 2018 er på 106,3 mill.kroner og renten er på 1,6%. I 2016 mottok Bamble totalt 5,1 mill.kroner i rentekompensasjon fra staten. I 2017 er det beregnet en

refusjon på 4,7 mill. kroner og i 2018 faller kompensasjon for Reform-97 bort og det er beregnet en kompensasjon på 4,2 mill. kroner i 2018.

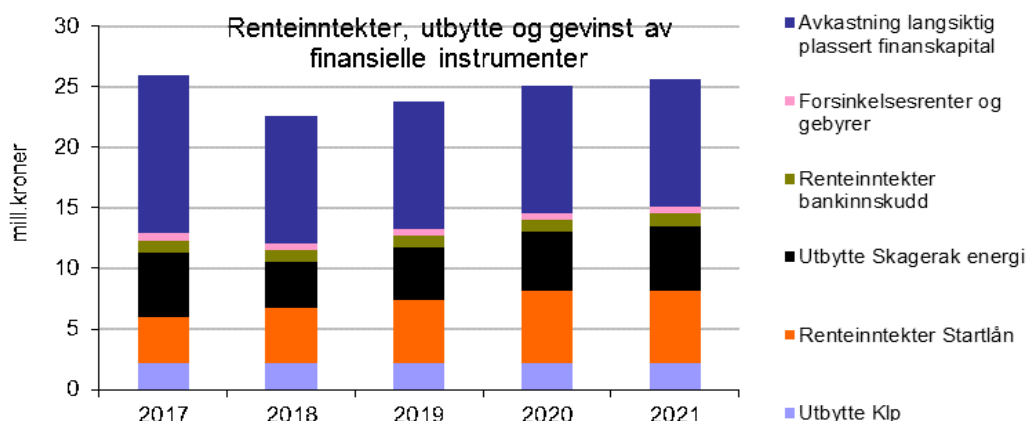
- Omsorgsboliger og sykehjem: refusjonsgrunnlaget var samlet på 75,3 mill kroner i 2000-2005. Beregnet refusjon i 2018 er på 3,1 mill.kroner.
- Skolepakka, refusjonsgrunnlaget er på 42,3 mill f.o.m. 2009 og ytterligere 35,8 mill.kroner f.o.m. 2015, og refusjonen er beregnet i 2018 å bli 1,0 mill.kroner.
- Kirkebygg refusjonsgrunnlaget er på 6 mill fom 2014, og refusjonen er beregnet i 2018 å bli 0,08 mill.kroner

Finansinntekter og -utgifter

Tabellen nedenfor viser utvikling i finansinntekter og -utgifter i perioden.

Beløp i 1000	Budsjett		Økonomiplan		
	2017	2018	2019	2020	2021
Renteinntekter og utbytte	-12 900	-12 100	-13 300	-14 600	-15 800
Renteutgifter, provisjoner og andre finansutgifter	20 551	22 651	26 463	33 975	39 875
Avdrag på lån	34 622	35 422	40 322	45 722	48 922
Gevinst finansielle instrumenter	-13 000	-10 500	-10 500	-10 500	-10 500
Netto finansinntekter/finansutgifter	29 273	35 473	42 985	54 597	62 497
Finansutgifter i tjenesteområdene	-179	-179	-179	-179	-179
Totale finansutgifter	29 094	35 294	42 806	54 418	62 318
Motpost avskrivinger	0	0	0	0	0

Finansinntekter



Finansplasseringer

Langsiktige plasseringer er pr. 31.07.17 på 312,1 mill. kroner hvorav finansbufferfondet er på 18,0 mill. kroner og fond for innskuddsboliger er på 5,1 mill. kroner. Avkastningen på finansplasseringene er på samme dato på 4,1%, noe som er over periodisert budsjett på årsbasis.

I handlingsprogrammet legges det nå til grunn en årlig avkastning på 3,5%. Netto avkastning etter avsetning til realkapital, er dermed budsjettert til 6,6 mill. kroner. Per mai d.å. hadde administrasjonen en gjennomgang av våre plasseringer med vår rådgiver hos Gabler AS. Vi rådes til å opprettholde vår allokering på finansplasseringene. For 2016 og hittil i år så har våre plasseringer gitt oss meravkastning som følge av fallende renter, noe som ikke kan fortsette. Derfor budsjetteres det med en lavere avkastning.

Skagerak energi

I selskapets årsrapport for 2016 foreslås det et utbytte på 114 mill. kroner som for Bamble eierandel på 3,34% utgjør 3,8 mill. kroner. Dette utbyttet ble utbetalt i juni 2017. Utbytte ligger 1,5 mill. kroner under budsjettert. Signaler fra selskapet gir oss grunn til å tro at forventet utbytte vil ligge i denne størrelsesorden for en periode fremover, og i 2018 er det derfor budsjettert med 3,8 mill. kroner med en gradvis økning frem mot 2021 på 5,3 mill. kroner.

Det er en rekke forhold innenfor kraftforsyningen, både innenlands og kontinentalt gir en stor usikkerhet for prisutviklingen. Behovet for reduserte klimagassutslipp, har i mange land bidratt til at kull- og gasskraftverk fases ut til fordel for fornybar produksjon gjennom ulike nasjonale incentivordninger. Disse vil komme i tillegg til EUs kvotehandel med CO₂-utslipp, som også har en direkte innvirkning på kraftprisene. Det henvises videre til årsmeldingen for mer utfyllende informasjon om selskapet.

Mellom Bamble, Porsgrunn og Skien foregår det en vurdering om fremtidig eierstrategi i selskapet, ref K-sak 62/17. Denne ble utsatt og saken kommer opp til ny behandling.

Bankrenter

Kommunen regner renteinntekter av et beregnet gjennomsnittlig bankinnskudd på 100 mill. kroner i perioden. Det er forutsatt 1% rente på bankinnskudd som tilsvarer en renteinntekt på 1 mill. kroner hvert år i perioden

Finansutgifter

Renteutgifter, provisjoner og andre finansutgifter

Renter og avdrag er beregnet iht. nyinvesteringer og lånebehov, oppdatert rentevurdering og kjent minimumsavdrag 2016.

På grunn av store investeringsprosjekter vil rente og avdrag øke fra 48,9 mill. kroner i regnskapet for 2016 til 88,8 mill. kroner i 2021.

Gjeld

Det er forutsatt opptak av nye lån i perioden og samlet lånegjeld er beregnet til å være 1,8 mrd.kroner i 2021. I 2021 fordeler gjelden seg slik:

- 713 mill. kroner - Ordinære investeringer
- 450 mill. kroner - Utbygging på Grasmyr, framtidens ungdomsskole
- 370 mill. kroner - VAR (Vann, avløp og renovasjon)
- 254 mill. kroner - Startlån

For 2018-2021 legges følgende til grunn:

- Gjeld avdras over 27 år på ordinære lån og 40 år på lån til framtidens ungdomsskole på Grasmyr.

Basert på Norges Banks renteprognoser forutsettes gjeldsrenten å være:

- 1,8% i 2017 (Budsjett 2,1%)
- 1,90% i 2018
- 2,00% i 2019
- 2,20% i 2020
- 2,40% i 2021

Rentenivået i Norge holder seg fortsatt historisk lavt. Det kan imidlertid ikke forventes en ytterligere nedgang av renten. Norges Banks hovedstyre vurderte i juni 2017 utsiktene og risikobildet til at styringsrenten vil ligge på dagens nivå den nærmeste tiden og øke gradvis fra 2019. Løpetiden på våre lån er i henhold til vårt reglement for finans- og gjeldsforvaltning.

Sentrale utgifter

Norges bank prognose for 2018:

- Lønnsvekst 2018: 3%
- Konsumprisindeks Kpi 2018:2%
- Kommunal deflator 2018 2,7%

Lønnsvekst

I opprinnelig budsjett 2017 er lønnsutgifter inkl. sosiale utgifter budsjettert med 695 mill. kroner. Virksomhetenes lønnsbudsjetter for 2018 beregnes til høsten.

Det er foreløpig beregnet en lønnsøkning for 2018 på 2,3 % (årslønnsvekst Ssb 2017) av fastlønn med tillegg av pensjon og arbeidsgiveravgift. Totalt er lønnsveksten fra 2017 til 2018 foreløpig beregnet til å utgjøre 15,1 mill. I forbindelse med statsbudsjettet i oktober kommer oppdaterte lønnsveksanslaget for 2018.

Prisjustering

Driftsutgiftene justeres med 3,6% (konsumprisindeks for 2016).

Inntektene justeres med 2,6% (kommunal deflator 2016)

Større poster vurderes spesielt og det tas hensyn til avvikende prisvekst når denne gir urimelige utslag.

Pensjonsutgifter

Bamble kommune har pensjonsavtaler via Kommunal Landspensjonskasse (KLP) og *Statens pensjonskasse* (SPK). Det er forskjellige pensjonssatser i de ulike pensjonskassene. Tjenestepensjon er avtalefestet og en del av lønnsvilkårene til de ansatte og utgifter til pensjon dekkes av kommunen med unntak av 2% medlemsinnskudd fra de ansatte.

Departementet legger ut forholdstall/forutsetninger i september som KLP lager prognosetall for kommende år av. En vil derfor komme tilbake til eventuelle endringer i premiesatsen for KLP ifm budsjettarbeidet til høsten.

2017-budsjettet ligger inne med en ordinær premiesats for Klp på 14,65% SPK med 10,25% ekskl 2% medlemsandel. For 2018 er premieprognosen beregnet til 11,02%. En vil komme tilbake til eventuelle avvik til høsten når virksomhetenes lønnsbudsjetter er beregnet. I opprinnelig budsjett 2017 er det budsjettert med totalt 69 mill. kroner i pensjonsutgifter.

[Regjeringen, kommuner-og-pensjonskostnader](#)

Til disposisjon for tjenesteområdene

Endringer i enhetenes driftsrammer

I opprinnelig budsjett 2017 er det budsjettert med 1.030 mill. kroner i utgifter og 295 mill.kroner i inntekter til enhetene. Kommunen vil de nærmeste årene oppleve en endring i befolkningssammensetningen med færre barn i skolealder og flere eldre. Bamble kommune har i all hovedsak gode tjenester og fornøyde brukere, men flere tjenestster melder om press på tjenestene og behov for mer ressurser. Det er en underfinansiering av flere igangsatte tiltak. Dette betyr at eksisterende og nye tjenester må vurderes for alternative løsninger for å redusere kostnader og ivareta et godt faglig tilbud og arbeidsmiljø.

Enhetene har mange utviklingsmål og ønsker om mer ressurser til nye tiltak. Totalt er det meldt inn ønsker om styrking av budsjettene og nye driftstiltak på til sammen 22,9 mill.kroner for 2018. Kommunens inntektsgrunnlag gir ikke grunnlag for aktivitetsvekst.

Enhetene forutsettes å ha kontinuerlig fokus på tjenestenivået gjennom omstilling og effektivisering av tjenestene slik at vedtatte innsparinger kan gjennomføres

Enhetenes innspill til utfordringsnotatet med beskrivelse av status og utviklingsmål følger vedlagt til den politiske behandlingen.

Rammekorrigeringer og nye tiltak

Enhetens rammer for 2018 justeres for lønns- og prisstigning, vesentlige oppgaveendringer, endringer vedtatt i handlingsprogram 2017-20 og nye tiltak:

- Prisjustering av utgifter og inntekter, netto eks lønn 7,8 mill.kroner
- Demografisk endring, færre skolebarn -1,6 mill.kroner
- Driftskonsekvens nyinvestering som Barnebolig, Husleie Sundbykåsa, VAR selvkostkalkyle, totalt -1,2 mill.kroner
- Innsparing fra og med 2018 -14,0 mill.kroner
- Korrigeringer 2,3 mill.kroner, jf driftsrapporten for 1.tertial og underfinansiering av igangsatte tjenester.
- Ytterligere styrking av tjenestene vedtatt i fjor, Demenskoordinator, Generell styrking av Helse og omsorg, Grunnbemanning Helse og Omsorg, Tiltak boligsosial handlingsplan for å utjevne sosiale ulikheter, Frisk Bris ungdom, Økt antall lærlingeplasser 1,5 mill.kroner
- Oppstart Nustadbakken og Nustadjordet er forskjøvet med 1 år til 2.halvår 2019

Det er meldt inn driftstiltak på 23,1 millioner kroner i 2018 som ikke er tatt inn i enhetenes rammer:

- Kirkelig Fellesråd 1,1 mill.kroner
- Stabene 0,5 mill.kroner
- Teknikk og samfunnsutvikling 1,5 mill.kroner
- Skole og barnehage 5,1 mill.kroner
- Kultur og oppvekst 4,1 mill.kroner
- Helse og omsorg 11,6 mill.kroner

Avsetninger og årsoppgjørdisposisjoner

Tabellen nedenfor viser utvikling i bruk og avsetning til disposisjonsfond i perioden.

Beløp i 1000	Budsjett		Økonomiplan		
	2017	2018	2019	2020	2021
Til ubundne avsetninger	21 912	3 870	3 870	3 870	8 870
Bruk av ubundne avsetninger	-15 950	-7 220	-7 220	-9 675	0
Netto avsetninger	6 062	-3 350	-3 350	-5 805	8 870

Fond er kommunenes finansielle buffer og bygges opp over år ved driftsoverskudd eller ved salg av eiendom. I tabellen vises tidligere vedtatt bruk og avsetning av felles disposisjonsfond.

Ved utgangen av 2016 var kommunens samlede disposisjonsfond på 147,4 mill.kroner. Av dette var 55,1 mill.kroner felles disposisjonsfond og 92,3 mill.kroner enhetenes disposisjonsfond. I utfordringsnotatet er det ikke lagt inn bruk eller avsetninger til enhetenes disposisjonsfond utover det som enhetene selv

Rådmannens utfordringsnotat 2018-2021

planlegger ift. prosjekter og driftsmessig buffer, og det som kommunestyret vedtok som finansiering av enkelttiltak for 2017-2020. Som tabellen viser vil felles disposisjonsfond reduseres i perioden.

	2017	2018	2019	2020	2021
Avsetning ny ungdomskole	8 000				
Boligsosial HP. 2016-2020	-1 950	-1 950	-1 950	-1 950	0
Tettstedsutvikler	-500				
Demensiltak 2017 i påvente av planarbeid	-9 200				
Omstillingsmidler som følge av utvidet Grenlandsamarb	-500	-1 000	-1 000		
Ny ungdomskole: Drift skolebygg TE	-1 090	-1 090	-1 090	-545	
Ny ungdomskole: leie midlertidige lokaler voksenopplæringa	-180	-180	-180	-180	
Ny ungdomskole: Midlertidige tiltak SB	-3 000	-3 000	-3 000	-2 000	
Organisasjonsutvikling	-500				
Eiendomsskatt taksering				-5 000	5 000
Netto bruk av driftsfondet	-8 920	-7 220	-7 220	-9 675	5 000
Saldo driftsfondet 31.12	29 231	22 011	14 791	5 116	10 116

Økonomisk utvikling i planperioden

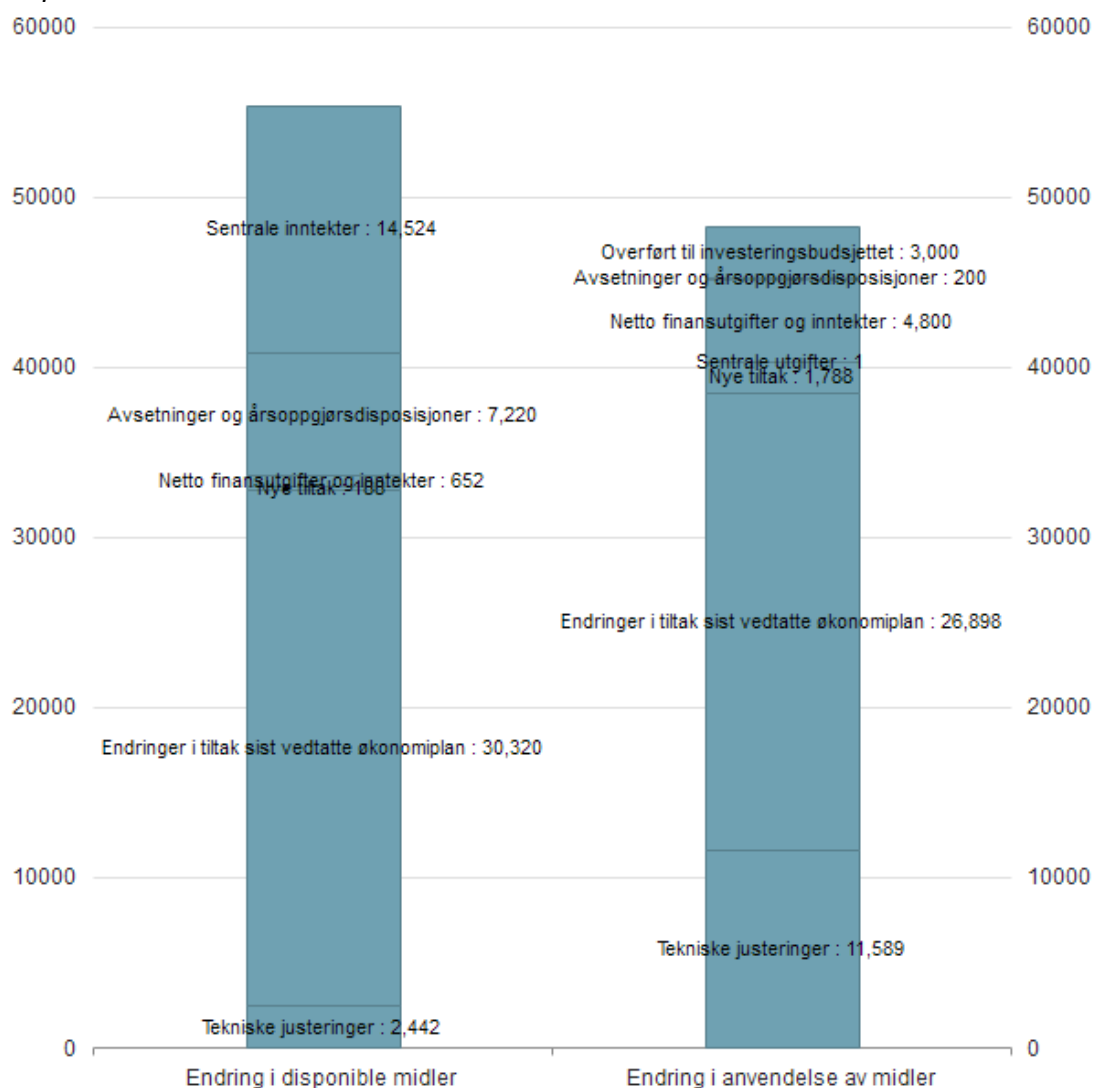


Disponering av driftsrammen

Driftsbudsjettet - endring i disponible midler og anvendelse

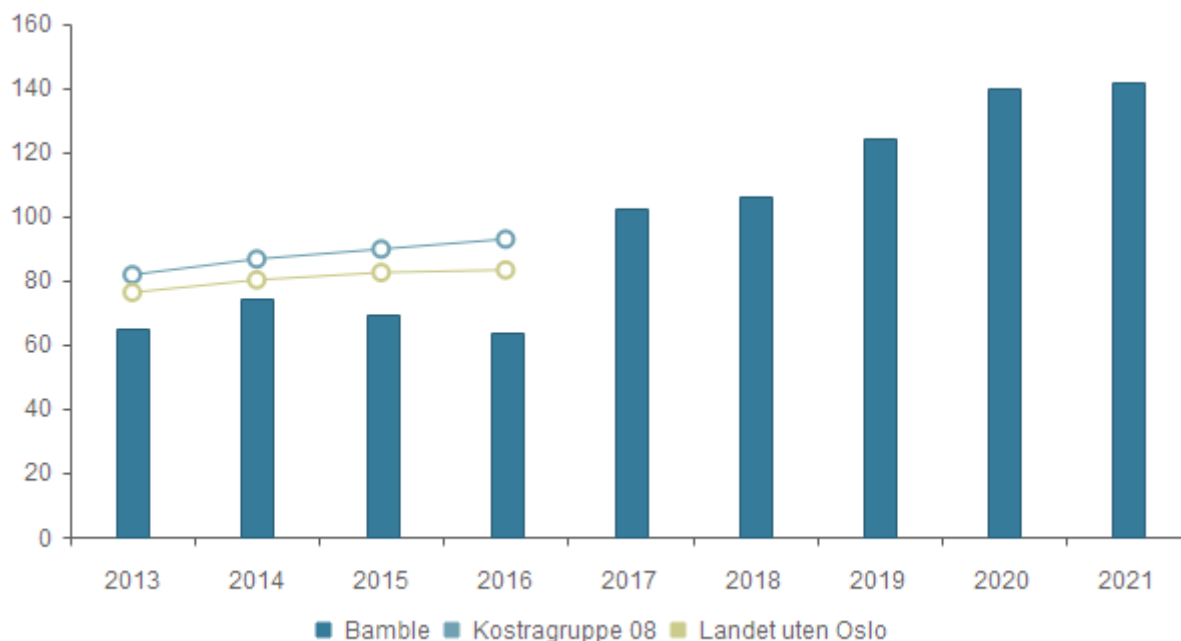
Grafen fremviser endring tilgang og disponering av midler i 2018 i forhold til 2017.

Beløp i 1000



Netto lånegjeld i prosent av brutto driftsinntekter

Grafen viser utvikling av kommunens lånegjeld i perioden sett i forhold til kommunens driftsinntekter.



	2013	2014	2015	2016	2017	2018	2019	2020	2021
Bamble	64,8 %	74,4 %	69,3 %	63,8 %	102,0 %	106,2 %	123,9 %	139,7 %	141,9 %

Vurdering av den økonomiske utviklingen

Budsjettbalansen

I forbindelse med utfordringsnotatet er de økonomiske rammene for kommende fireårsperiode gjennomgått med bakgrunn i kjente rammebetingelse og vedtak. Inntektsgrunnlaget er etterberegnet og justert, dette gjelder skatt, rammetilskudd, eiendomsskatt, utbytte, finansavkastning mv. Tabellen viser utviklingen i resultat i perioden.

I perioden er det fremvist ett underskudd som i hovedsak er fremkommet av følgende:

	2018	2019	2020	2021
Prisjusterte driftsrammer	755,4	755,4	755,4	755,4
Prisjustering	15,2	15,2	15,2	15,2
Innsparing	-14,0	-14,0	-14,0	-14,0
Driftskonsekvens nyinvestering	-1,2	5,1	9,9	8,4
Midlertidig driftstiltak	0,0	-9,2	-11,7	-14,5
Demografisk endring	-1,6	-3,3	-4,6	-5,8
Styrking av tjenestene	1,5	19,4	26,9	33,9
Korrigeringer	2,3	2,3	2,3	0,4
Skatt og rammetilskudd	-802,9	-808,7	-814,0	-840,3
Finansutgifter	58,1	66,8	79,7	88,8
Finansinntekter	-22,6	-23,8	-25,1	-26,3
Fond	-3,4	-3,4	-5,8	8,9
Driftsfinansiering investeringsutgifter	3,0	3,0	3,0	3,0
Sum	-10,2	5,0	17,3	13,2

I forhold til vedtatt handlingsplan for 2017-2020 er de vesentligste endringene i forutsetningene følgende:

- Renter og avdrag på ny ungdomsskole m.m., 8 mill.kroner i 2017, er lagt inn i stedet for å avsette driftsbuffer til driftsfondet.
- Budsjettunderskudd kompensert Helse og omsorg i driftsrapporten for 1.tertial er videreført fremover, 2,4 mill.kroner.
- Oppstart av Nustadjordet og Nustadbakken er forskjøvet til juli 2019 og kostnadene ved drifta er oppjustert.
- Innskudd KLP finansieres over drift i stedet for ved salg av eiendommer
- Antall elever i skolene er oppjustert
- Utbytte fra Skagerak er lagt inn på 2017 nivå for årene fremover
- Avkastning på finanskapitalen er lagt inn iht. vedtatt finansstrategi på 3,5%
- Skatt og rammetilskudd er beregnet iht. kommuneproposisjonens signaler
- Rentenivået er vurdert og nedjustert noe
- Beregnet lønns- og prisstigning er lagt inn.
- Driftskonsekvenser av Kystkultursenter og Frier vest er tatt ut og vil bli behandlet særskilt
- Husleie fra Sundbykåsa er lagt inn
- VAR-avgiftene er justert iht. selvkost, nyinvesteringer og rentenivå
- Midlertidig demenstiltak i påvente av planarbeid i HO er videreført i 2018.
- Generell saldering fra driftsfondet er fjernet.
- Midlertidige tiltak i påvente av Grasmyrutbyggingen er tatt ut i 2021
- Eiendomstaksering gjennomføres med effekt f.o.m. 2021

Beregningene i tabellen viser et handlingsrom i 2018. Utover i perioden er det et underskudd økende til 17,3 mill.kroner. Dette er under forutsetning av at vedtatt innsparingskrav for enhetene på 13,2 mill.kroner fom. 2018 imøtekommes. Det er ikke rom for å legge inn nye tiltak som belaster driftsbudsjettet før i siste året i perioden når nytaksering av eiendomsskatten gjøres og er kjent.

Omstillingsprosess

I 2016 ble det gjennomført en politisk prosess for å definere innsparingstiltak fra og med 2017, totalt innsparingskrav var på 13,2 mill.kroner. Enhetene har i sine utfordringsnotater i fjor kommentert hvordan innsparingskravet, inkludert kommunestyrets vedtak skal følges opp. I tillegg er det forutsatt nye innsparinger for 2018 på 13,2 mill.kroner. Enhetene har i sine utfordringsnotater beskrevet tiltak for å imøtekomme kravene.

Fondsreserver

I løpet av budsjettåret oppstår det endringer i kommunens inntekter og utgifter og budsjettet kan ikke ta høyde for alle usikkerhetsmomenter. Ved å ha betryggende fondsreserver sikrer dette mot reduksjon i tjenestenivået midt i et budsjettår. Samlede driftsfond, bundne og frie, var ved inngangen til 2017 på 178,7 mill.kroner. Enhetene har avsatt 123,6 mill.kroner og felles fond var på 55,1 mill.kroner.

Organisasjon og personal

I takt med nye oppgaver, vedtatte styringsmål og effektivisering, er det behov for å ha fokus på organisasjonsutvikling og kompetanse. Dette skal medføre:

- Fortsatt fokus på kompetanseutvikling for ansatte.
- Fokus på rekruttering bla gjennom omdømmearbeidet.
- Fokus på arbeidsprosesser for å sikre god flyt og kvalitet i de løpende oppgavene, og frigjøre tid til ledelse og utviklingsoppgaver.
- Fortsatt fokus på redusert sykefravær.
- Fokus på økt andel hele stillinger i helse og omsorg.
- Fokus på kommunens samfunnsansvar med å tilby praksis til personer med redusert funksjonsevne.

Interkommunalt samarbeid

Kommunen har samarbeid med nabokommuner innenfor flere tjenesteområder og forutsetter at det prioriteres kommunesamarbeid på områder med effektiviseringspotensial, styrking av kompetanse og robusthet.

Føringer for budsjettsaldering 2018-2021

Følgende føringer legges til grunn for rådmannens forslag til budsjett for 2018-2021:

- For å møte sine forpliktelser overfor innbyggerne må organisasjonene kontinuerlig utvikle seg for å bygge kompetanse, redusere sykefravær, effektivisere arbeidsprosesser og foreta organisatoriske tilpasninger.
- Budsjett salderes med et positivt netto driftsresultat.
- Det forutsettes at økte kostnader på eksisterende tjenester dekkes innenfor enhetenes driftsrammer.
- Innsparingene i enhetene som ble vedtatt i budsjettbehandlingen for 2017 konkretiseres og gjennomføres.
- Budsjettsalderingen foretas med intensjon om at ingen fast ansatte sies opp.
- Avsatt omstillingsfond brukes som en katalysator for å få gjennomført innsparings- og omstillingstiltakene.
- Driftsfondet bør minimum være på 1% av bto driftsutgifter (10 mill.kroner) og finansbufferfondet på minimum 10% (23 mill.kroner) av vedtatte finansplasseringer.
- Enhetene skal selv avsette midler for å kunne håndtere budsjettmessige avvik i løpet av året.
- Det stilles samme effektiviseringskrav til eksterne tjenester som til kommunens egne enheter.
- Eiendomstaksering gjennomføres i 2020 med effekt f.o.m. 2021.

