



Bamble
kommune

Bibliotekplan 2017-2020



1 Innledning	3
1.1 Bakgrunn for vedtak.....	3
1.2 Innbyggerdialog og medvirkning og høring	3
1.3 Prosjektgruppe	4
2 Analyser og bakgrunn	5
2.1 Dagens status på Bamble bibliotek og litteraturhus.....	5
2.2 Viktige nasjonale og internasjonale utviklingstrender	8
2.3 Framtidsbilder for Bamble bibliotek og litteraturhus.....	11
3 Tema og delstrategier	13
3.1 Litteraturhusstrategi	13
3.2 Formidlingsstrategi	14
3.3 Lokaliseringsprinsipper	15
3.4 Digitalisering, selvbetjening og meråpent bibliotek.....	18
3.5 Integreringsstrategi	19
3.6 Samarbeidsstrategi og utstyrssentral	20
3.7 Kompetansestrategi.....	22
4 Mål, strategier og tiltaksplan	23
4.1 Mål og strategier for Bamble bibliotek og litteraturhus.....	23
4.2 Tiltaksplan for perioden 2017 - 2020.....	25



I Innledning

I.1 Bakgrunn for vedtak

I kommunestyresak 23/15 vedtok kommunestyret:

1. Det utarbeides en plan for Bamble bibliotek og litteraturhus
2. Planarbeidet gjennomføres i henhold til vedlagt prosjektspesifikasjon

Behovet for en bibliotekplan har vært stort i Bamble kommune. Grunnen til dette er at siste bibliotekplan er fra 1995 (kommunestyresak 123/95) og er lite relevant for dagens utfordringer. Planen vil være et viktig styringsdokument for den videre retningen og utviklingen av biblioteket.

Bamble bibliotek har allerede vært gjennom en stor endringsprosess, og i kommunestyresak 79/14 ble det enstemmig vedtatt en litteraturhusstrategi for Bamble bibliotek. Strategien har to hovedpunkter:

- Bamble bibliotek endrer navn til Bamble bibliotek og litteraturhus
- Bamble bibliotek og litteraturhus har følgende mandat:

«Bamble bibliotek og litteraturhus skal fremme opplysning, utdanning og annen kulturell virksomhet gjennom aktiv formidling og ved å stille bøker og andre medier gratis til disposisjon. Det skal legges vekt på kvalitet, allsidighet og aktualitet.

Bamble bibliotek og litteraturhus skal fremme saklig og fri informasjons- og opinionformidling. Bamble bibliotek og litteraturhus skal bidra til å styrke ytringsfriheten og være en uavhengig arena for offentlig samtale og debatt. Det skal legges vekt på at ulike synspunkter kommer til ordet.»

Biblioteksjefen har redaktøransvar for virksomheten til Bamble bibliotek og litteraturhus. Strategien ble utarbeidet for å svare på Stortingets endringer i «Lov om folkebibliotek 2013» og Kulturdepartementets «Nasjonal bibliotekstrategi 2015 – 2018»


I.2 Innbyggerdialog og medvirkning og høring

De ansatte på biblioteket er en viktig ressurs i bibliotekplanarbeidet og det har vært prioritert å sende dem på bibliotekfaglige kurs og seminarer. Det har vært deltagelse på både nasjonale og lokale kurs, bla. Nasjonal bibliotekfestival i Gjøvik og kurs i både leseservice og bokprat via Telemark fylkesbibliotek. Dette har gitt de ansatte nødvendig oppdatering og kompetanse, som de har brukt til å bidra med nyttige innspill i planarbeidet.

I.2.1 Brukerundersøkelse

Et innspillseminar ble ikke vurdert som nødvendig, da man ivaretar medvirkningen gjennom både brukerundersøkelse, kontakt med ulike offentlige aktører og frivillige lag og foreninger. Brukerundersøkelsen ble vedtatt utført i uke 10 på Brotorvet i forbindelse med at biblioteket hadde en stand på kjøpesenteret denne uka. Folk i ulike aldersgrupper, sosiale lag og ulik etnisitet hadde da muligheten til å svare på et spørreskjema utarbeidet av prosjektgruppa.

Det kom inn 70 svar, hvorav 51 kvinner og 19 menn. Dette er ikke et stort nok antall til å representere kommunens innbyggere, men gir en pekepinn fra et nokså tilfeldig utsnitt av befolkningen.



Aldersgruppene var fordelt slik:

13-19 år: 15 stk

20-29 år: 4 stk

30-59 år: 33 stk

Over 60 år: 16 stk

Hovedfunnet var at de fleste bruker biblioteket til å låne bøker, tidsskrifter og andre medier, en del leser aviser og tidsskrifter. Litt færre bruker datamaskinene, sitter på lesesalen eller er på arrangementer. Av digitale tjenester søker folk i bokbasen og ser på Facebook etter arrangementer.

De aller fleste er svært fornøyd med servicen, beliggenheten, lokalene, arrangementene og åpningstidene. Noen ønsket mandagsåpent og søndagsåpent bibliotek. Noen ønsket også at biblioteket hadde digitale bokanmeldelser, var aktive på sosiale medier og kunne tilby mobil- og datahjelp.

I tillegg til denne brukerundersøkelsen har det vært sendt ut e-post til avdelingene i Oppvekst og kultursektoren som biblioteket ser det naturlig å samarbeide med.

Innføringstjenesten, VIVA, lærerkollegiet ved Langesund barneskole, og noen barnehager har svart på hva de kunne tenke seg av tjenester fra biblioteket i framtida. Medvirkning ivaretas utover dette gjennom offentlig høring.

I.3 Prosjektgruppe

Oppdragsgiver og ansvarlig

Prosjekteier/oppdragsgiver: Bamble kommunestyre ved Rådmannen

Prosjektansvarlig: Kommunalsjef Rolf Dehli

Styringsgruppe: Oppvekst og kulturutvalget

Prosjektleder: Marianne Harestad Engnes – Biblioteksjef

Prosjektgruppa har bestått av følgende personer:

Ansattrepresentant: Gunn Elisabeth Holien

Enhet for skole og barnehage Kirsten Knive Skodvin

Rådet for mennesker med nedsatt funksjonsevne Helge Cato Johnsen

Bamble ungdomsråd Odin Stahlsberg

Telemark fylkesbibliotek Tove Fjerdingsstad,

2 Analyser og bakgrunn

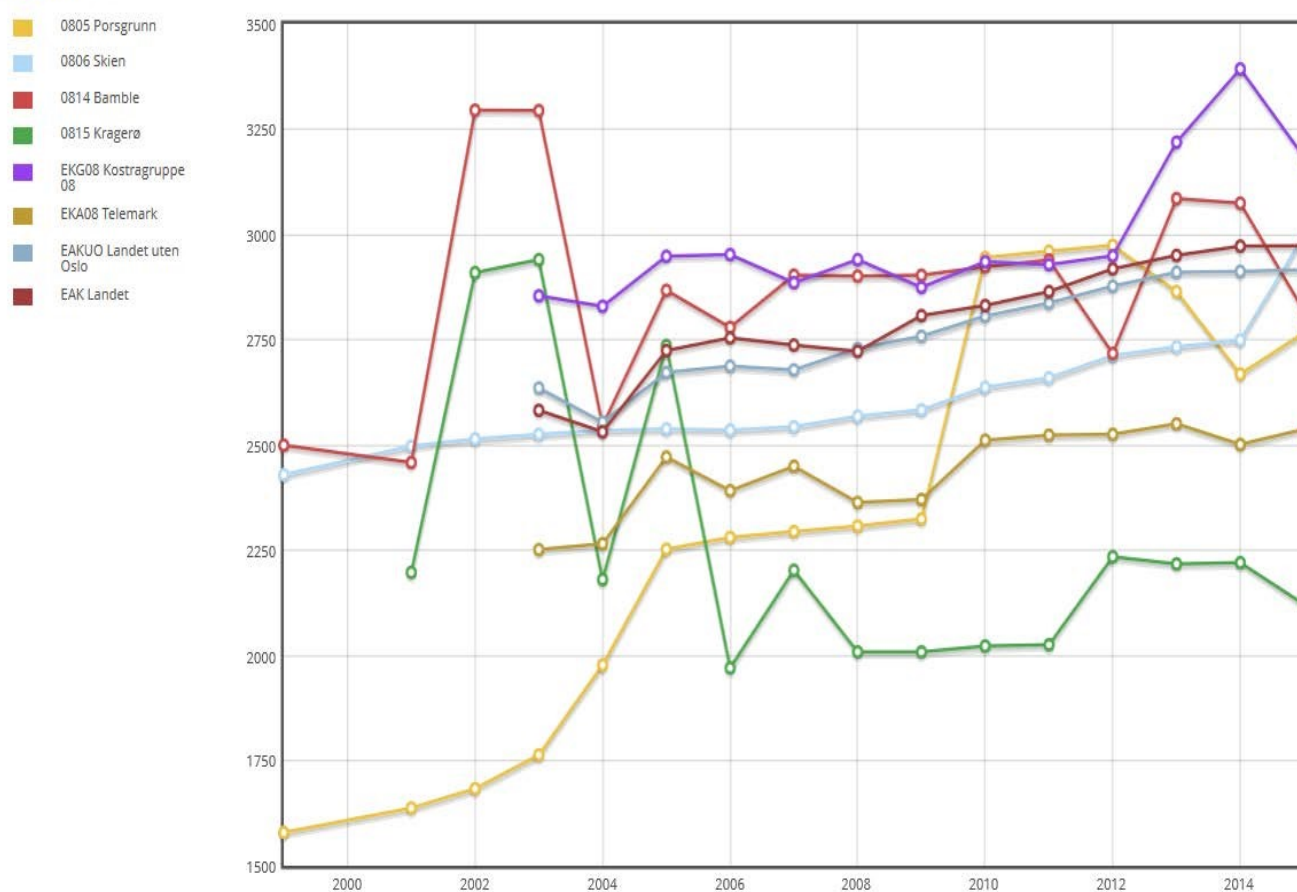
2.1 Dagens status på Bamble bibliotek og litteraturhus

Bamble kommune prioriterer ikke mye penger til drift av bibliotek og litteraturhus sammenlignet med andre kommuner det er naturlig å sammenligne oss med. Målt i kroner pr innbygger er Bamble kommune blant de som bruker minst penger på bibliotek. Det er to hovedårsaker til dette:

- Lønnsutgiftene er lave fordi biblioteket har færre årsverk enn sammenlignbare bibliotek.
- Utgifter til innkjøp av medier er lavere fordi bokbudsjettet er lavere enn sammenlignbare bibliotek

Antall innbyggere pr årsverk i folkebiblioteket. KOSTRA

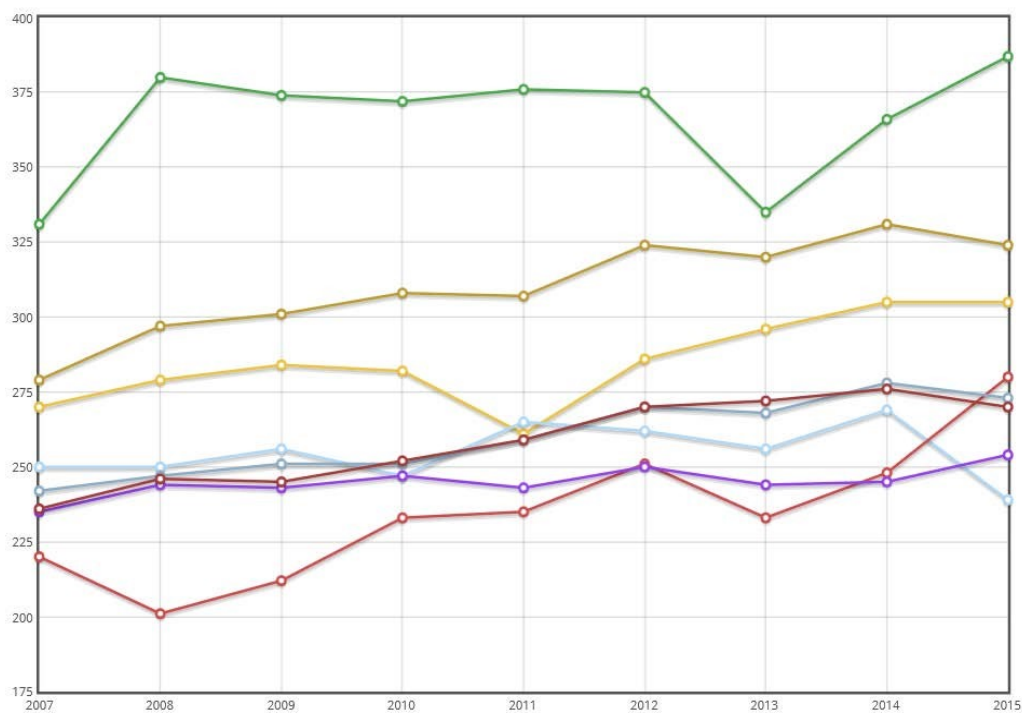
Tidsserie



Netto driftsutgifter til folkebibliotek per innbygger, KOSTRA

Tidsserie

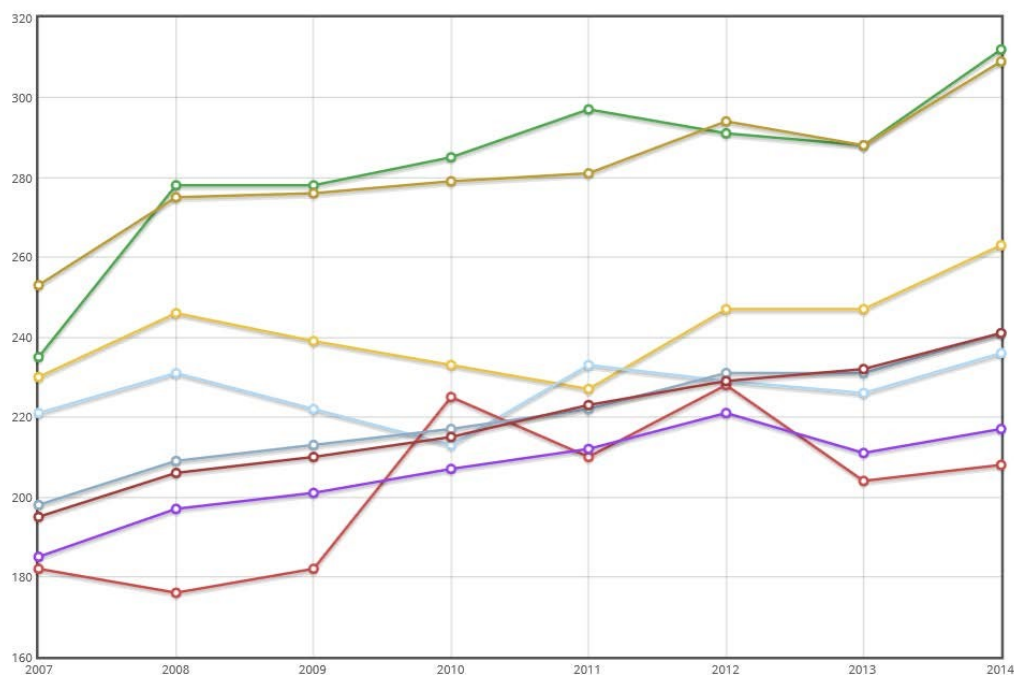
- 0805 Porsgrunn
- 0806 Skien
- 0814 Bamble
- 0815 Kragerø
- EKG08 Kostragruppe 08
- EKA08 Telemark
- EAKU0 Landet uten Oslo
- EAK Landet



Medie- og lønnsutgifter i folkebiblioteket per innbygger, KOSTRA

Tidsserie

- 0805 Porsgrunn
- 0806 Skien
- 0814 Bamble
- 0815 Kragerø
- EKG08 Kostragruppe 08
- EKA08 Telemark
- EAKU0 Landet uten Oslo
- EAK Landet



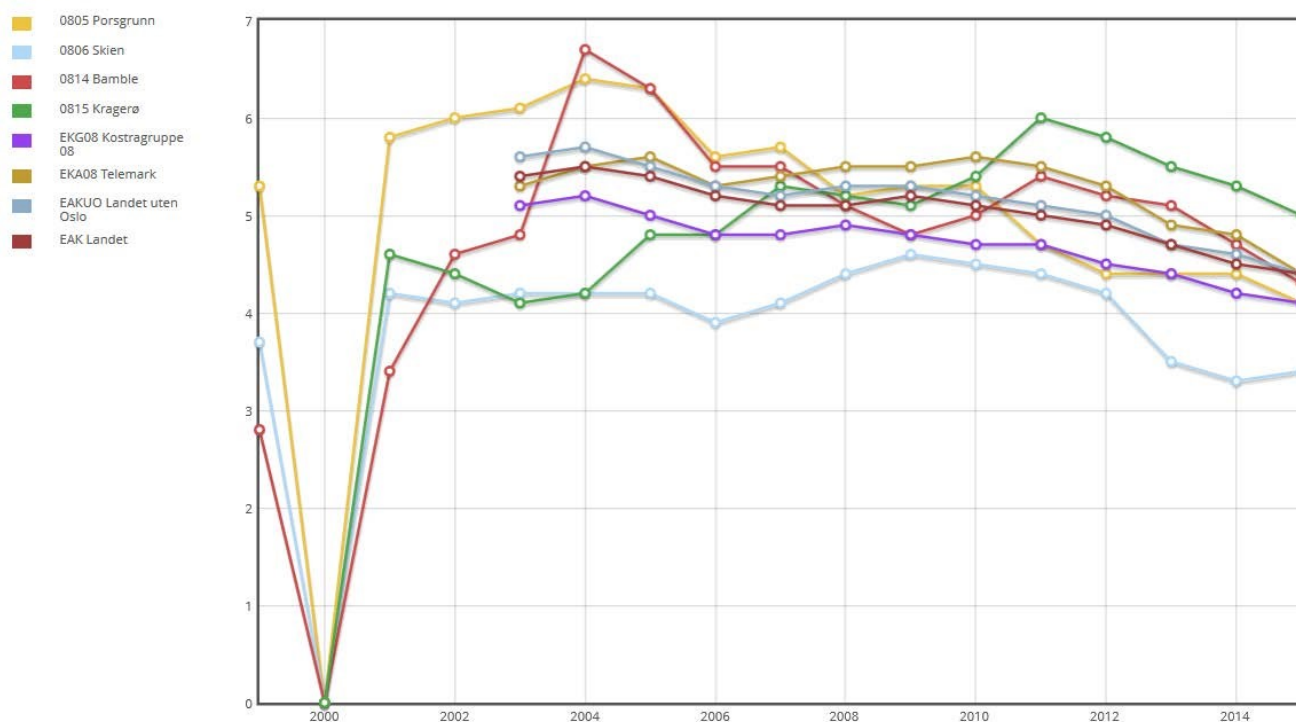
Til tross for at Bamble kommune bruker forholdsvis lite penger på bibliotek, er utlånet ved biblioteket relativt godt.

Utlånet av bøker, filmer og andre medier er høyere ved Bamble bibliotek enn både landsgjennomsnittet og gjennomsnittet for kommunene i KOSTRA gruppe 8. Vi ligger likevel litt under fylkesgjennomsnittet målt i utlån pr innbygger.

Besøket ved Bamble bibliotek og litteraturhus er likevel svakere enn sammenlignbare kommuner. Vi ligger under både landsgjennomsnittet, fylkesgjennomsnittet og gjennomsnittet i KOSTRA gruppe 8.

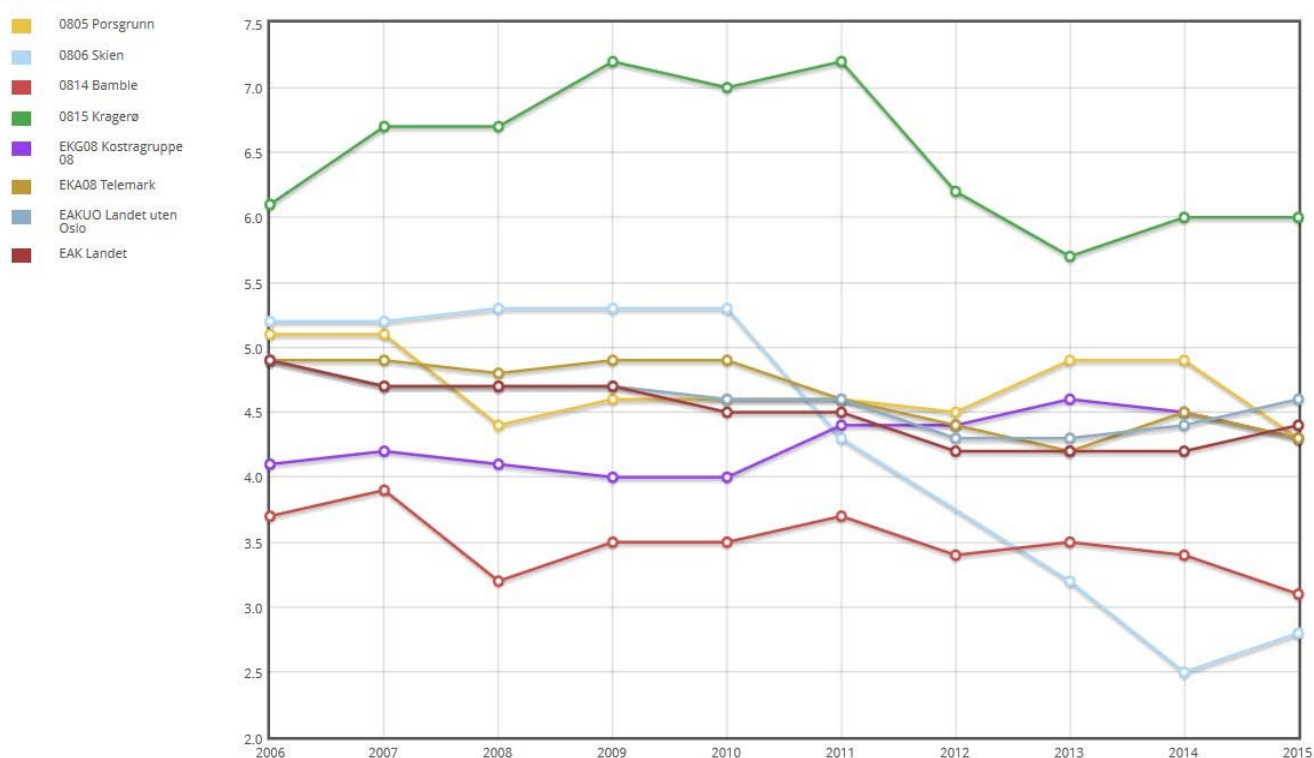
Utlån alle medier per innbygger, KOSTRA

Tidsserie



Besøk i folkebiblioteket pr innbygger, KOSTRA

Tidsserie



2.2 Viktige nasjonale og internasjonale utviklingstrender

2.2.1 Lov om folkebibliotek

Folkebibliotek har lovpålagte oppgaver og det finnes sterke nasjonale føringer. I takt med samfunnsendringer har man endret loven og endret kravene til hva et bibliotek skal være. Endringen i lovens formålsparagraf av 1.1 2014 gir bibliotekene et nytt og utfordrende samfunnsoppdrag i tillegg til de tradisjonelle bibliotekoppgavene.

Biblioteket skal være en uavhengig møteplass og arena for offentlig samtale og debatt.

Folkebibliotekenes rolle er også endret fra å være en boksamling til å drive aktiv formidling. Dette fremkommer i biblioteklovens formålsparagraf

«§ 1. Målsetting


Folkebibliotekene skal ha til oppgave å fremme opplysning, utdanning og annen kulturell virksomhet, gjennom aktiv formidling og ved å stille bøker og andre medier gratis til disposisjon for alle som bor i landet.

Folkebibliotekene skal være en uavhengig møteplass og arena for offentlig samtale og debatt.

Det enkelte bibliotek skal i sine tilbud til barn og voksne legge vekt på kvalitet, allsidighet og aktualitet.

Bibliotekenes innhold og tjenester skal gjøres kjent.

Folkebibliotekene er ledd i et nasjonalt biblioteksystem.»



Denne formålsparagrafen setter en standard for hvilke tilbud og funksjoner innbyggere i kommunene kan forvente av sitt lokale bibliotek. Bibliotekene har gått fra å være en «opplyningskatedral» til å bli en møteplass for aktiv deltakelse og utfoldelse.

2.2.2 «Nasjonal bibliotekstrategi 2015-2018»

Kulturdepartementet la i 2015 fram «Nasjonal bibliotekstrategi 2015 – 2018. Statens oppgaver og ansvar for utviklingen av folkebibliotekene».

Nasjonalbibliotekaren i peker i strategien på at framtidens bibliotek er en møteplass og en kulturarena hvor publikum kan oppleve og delta i arrangementer. Bibliotekene har også en viktig oppgave som læringsarenaer som sprer og deler kunnskap. Sist men ikke minst er bibliotekene debattarenaer som har som visjon å være med å utvikle og styrke demokratiet. Det er i denne strategien lagt grunnlag for at Nasjonalbiblioteket utlyser utviklingsmidler til bibliotekene. Disse midlene skal være med å styrke bibliotekene som debatt – og litteraturhus ved å gi støtte til arrangementer og også til tilrettelegging av de fysiske omgivelsene.

Nasjonalbiblioteket skal sørge for økt tilgang til digitale ressurser og videreutvikle nasjonale tjenester for folkebibliotekene. Dette gjelder særlig formidling av litteratur, digitalisering av materiale og satsning på e-bøker.

2.2.3 Eksempler fra andre bibliotek og litteraturhus

Bibliotekplan Vestfold 2015 – 2018 «Vestfoldbibliotekene – mennesker møter muligheter» De 13 folkebibliotekene i Vestfold har en felles plan og jobber målrettet sammen med fylkesbiblioteket for å bli mer aktive og synlige. Man søker å skape stolthet og tilhørighet og styrke kulturens rolle og plass i samfunnet.

Hovedfokusområdene er å styrke bibliotekene som litteraturhus og samfunnsarena gjennom å være en arena for ytringsfrihet og demokrati. Man ønsker å profesjonalisere arrangør- og redaktørrollen og være en attraktiv samarbeidspartner for lokale foreninger og interessegrupper.

Man ønsker videre å styrke biblioteket som kunnskaps – og inspirasjonsrom ved å gi publikum fri tilgang til et bredt spekter av kvalitetssikrede informasjonsressurser. Fokuset er spesielt rettet imot å inkludere grupper som trenger å øke sin digitale deltakelse, som grupper med minoritetsbakgrunn, ungdom og eldre.


Bibliotekene ønsker å være synlige og åpne ved å ha god kommunikasjonsplanlegging og profesjonell markedsføring av tjenestene. Man ønsker å øke antall åpningstider og gjøre nettsider og andre sider man profilerer seg på mer attraktive og brukervennlige.

Bibliotekene skal utvikle et systematisk kompetanseprogram for å sikre relevant kompetanse i alle bibliotek til brukernes beste. Spesielt skal fokuset rettes imot digital kompetanse for å kunne rettlede brukere i digitale informasjonsressurser. I arbeidet med samlingsutvikling må man ta høyde for at utviklingen av e-bøker og andre digitale ressurser vi øke.

2.2.4 Rapport forprosjekt til Ibsenbiblioteket 2015 – 2016

Strategien med å satse på «Ibsenbibliotek» bygger på flere politisk vedtatte planer.





I samfunnsplanen for Skien kommune 2011-2022 hvor det heter at Skien skal være den gode og inkluderende møteplass.

I Handlingsprogram Skien 2020 heter det

«Arbeidet med etablering av Ibsenbiblioteket tar utgangspunkt i at Skien kommune ønsker et nytt bibliotek som skal bidra til å realisere mål både knyttet til bibliotek, kultursatsing generelt, by – og sentrumsutvikling, reiseliv/næringsutvikling og regional utvikling.

Visjonen for «Ibsenbiblioteket» er som følger:

Det nye «Ibsenbiblioteket» skal være åpent, demokratisk, relevant, modig, mangfoldig og ujølete. Det skal ha lav terskel for besøk og deltakelse, men høyt nivå på innhold og kompetanse.

Prosjekt mål: «Ibsenbiblioteket» i Skien skal bli et nasjonalt formidlings- og opplevelsessenter for arbeidet med Henrik Ibsens litteratur og diktning.

Med etableringen av «Ibsenbiblioteket» ønsker man å oppnå disse effektene:

- Gi et bedre og fremtidsrettet bibliotektilbud
- Styrke biblioteket som uavhengig og inkluderende møteplass
- Være en arena for offentlig samtale og debatt
- Fungere som en motor for utvikleres investeringslyst
- Skape mer liv i sentrum
- Styrke litteraturformidlingen i Skien og Telemark
- Skape et Ibsen-møtested som skal være et kraftsenter i det nasjonale og internasjonale Ibsenarbeidet
- Være en turistattraksjon

2.2.5 Strategi for Rælingen bibliotek 2015-2017

Denne strategien er en ny plan og bygger ikke på tidligere styringsdokumenter og er blitt utarbeidet i samarbeid med kulturskole og ungdomshus.

Planen fokuserer på biblioteket som knutepunkt i lokalsamfunnet og som samarbeidspartner til både kommunale tjenester og kommersielle aktører. Det er ønske om å utarbeide en forpliktende samarbeidsavtale med grunnskoler og barnehager, utrede samarbeidet med Nav og flyktningetjenesten i kommunen og utvikle samarbeidet med den videregående skolen.

Biblioteket ønsker å være den naturlige møteplassen i kommunen og hovedutfordringene er økt andel eldre og innvandrere i befolkningen. Tjenester til disse gruppene prioriteres i samarbeid med andre enheter.

Planen vurderer meråpent bibliotek som en god og fremtidsrettet løsning og dette vil bøte på utfordringen med for få ansatte i forhold til åpningstid.

Ellers peker planen på at biblioteket bør ses på som en strategisk faktor i

sentrumsutviklingen og plasseres med henblikk på å skape et levende sentrum og en sosial møteplass.



2.3 Framtidsbilder for Bamble bibliotek og litteraturhus



Du har frihet og fleksibilitet til å bruke alle fasiliteter utenom åpningstid.



Du får spennende og relevant formidling av bøker tilpasset din aldersgruppe



Du kan du engasjere deg i både nasjonale og lokale tema ved å høre på eller delta i spennende debatter



Det er gøy å være sammen og lære gjennom å utforske og være kreativ.





3 Tema og delstrategier

3.1 Litteraturhusstrategi

3.1.1 Status og trender

Med endringer i bibliotekloven har folkebibliotekene fått en rolle som arena for offentlig samtale og debatt, samt et fokus på utviklingen av biblioteket som det lokale litteraturhuset i kommunen.

Bamble kommune har allerede tatt konsekvensen av dette med å fastsette en bibliotekstrategi. Denne har vært fulgt opp med månedlige litteraturhusarrangementer og økt fokus på offentlig debatter.

Det har vært panelsamtaler, politikerdebatter og dialogmøter på biblioteket, med god deltakelse fra politikerne i kommunen og et interessert publikum.

Ved hvert litteraturhusarrangement må det rigges stoler, bord, scene, lydanlegg. Denne jobben gjøres nå av de ansatte og det er både tungt og tungvint.

Det har vært behov for innleid profesjonell hjelp til å kjøre lyd særlig ved musikkinnslag og ved debatter med mange deltakere.

På grunn av lite egnede lokaler for konserter har man beveget seg utenfor bibliotekrommet og blant annet hatt bokprat og minikonsert på Wrightegaarden i samarbeid med Wrightegaardens venner og politikerdebatt på Halen gård.

I tillegg til de spesifikke litteraturhusarrangementene tilbys det i gjennomsnitt 30 arrangementer i halvåret på biblioteket, blant annet. forfattermøter, foredrag og bokprat for barn, ungdom, voksne og eldre.

3.1.2 Ønsket utvikling

Opprettholde og videreutvikle litteraturhusarrangementene med et variert, relevant og spennende innhold.

Nasjonale og internasjonale aktuelle saker og temaer bør være på agendaen og ytringsfrihetsprinsippet fra norsk lov og menneskerettighetene legges til grunn.


Saker som berører og engasjerer bør være tema for debatter og samtaler på biblioteket. Ved å legge vekt på både lokale forhold og aktuelle samfunnstema er det ønske om å nå et bredt spekter av befolkningen både i alder, kulturell bakgrunn og interessefelt. Samarbeid med lokale aktører vil bli mer og mer viktig for å få tilgang til lokalkunnskap og knytte til seg ressurspersoner som vil kunne styrke bibliotekets arrangementer.

Det bør legges til rette for at lokale lag og foreninger kan bruke biblioteket til åpne møter og arrangementer. Biblioteket står da ikke som arrangør, men når lokalene lånes må man følge reglene og prinsippene om ytringsfrihet og demokrati.

Profesjonalisering av arrangør -og redaktørrollen for biblioteksjef og de bibliotekansatte er ønskelig. Dette vil være nødvendig for at biblioteket skal ta en aktiv rolle i forhold til å tilrettelegge og initiere offentlige debatter.

Biblioteklokalene trenger å tilrettelegges for å kunne fungere som et litteraturhus. Utviklingen går fra tette bokreoler til åpne bibliotekrom, med plass til mer uformelle samtaler og møter. En fast scene med høyttalere og lydopplegg, samt fast prosjektor bør opprettes på egnet plass i biblioteket.





Stoler og bord til publikum bør stå fast og samtidig være fleksibelt i oppsett.

3.1.3 Økonomiske konsekvenser

Utvikle og gjennomføre disse litteraturhusarrangementene er tidkrevende og vil kreve ekstra personale til både planlegging og gjennomføring. Bibliotekets personalressurser bør økes for å møte den nye rollen som litteraturhus offensivt og uten at det går utover mer ordinære bibliotekoppgaver. Kvelds- og helgejobb utover ordinær arbeidstid må kompenseres etter gjeldende lønnsregler.

Ved innleie av eksterne fagfolk som lydfolk eller forfattere/musikere, bør prinsippet være at de lønnes etter gjeldende regler. Å lage en fast litteraturhusscene med tilhørende stoler og bord vil kreve økonomisk prioritering og ekstra midler.

Ved eventuelle nyansettelser bør det legges vekt på å ansette personer som har bakgrunn og kompetanse innenfor arrangering og programmering av kulturelle aktiviteter.

3.2 Formidlingsstrategi

3.4.3 Økonomiske konsekvenser

For å gi brukerne best mulig tjenester er det viktig at de ansatte har relevant og oppdatert kunnskap, særlig på det digitale området. Kurs utover de lokale kommunale kompetansetiltakene vil ha økonomiske konsekvenser.

Innføring av selvbetjening som innleverings og utlånsautomat og meråpent bibliotek vil bety en engangsinvestering, men spare personalressurser på det publikum både vil og kan gjøre selv. De totale investeringskostnadene er beregnet til 240.000.

3.2.1 Status og trender

Formidling på ulike måter er en viktig og ressurskrevende del av bibliotekets oppgaver og er særlig lagt vekt på i den nye loven om folkebibliotek.

Formidling omfatter mye og gjøres på ulike måter. Samtaler med brukere om litteraturforslag, høytlesing for barn, bokkafe og forfatterbesøk for voksne er gode eksempler på dagens formidling i biblioteket.

Barn og unge får formidlet litteratur gjennom høytlesning, teater eller andre aktiviteter som er tilpasset målgruppen.

For å motivere og inspirere til lesing arrangerer biblioteket «Vinterles», som er en lesekonkurranse for voksne, og i flere år har det vært arrangert en «Sommerleskampanje» for barn og unge. Dette er veldig populært og blir avsluttet med en lesefest med utdeling av gevinster og diplomer.

Nye plattformer og medier har inntatt barnerommene, og hvert år siden 2009 markerer Bamble bibliotek «Nasjonal spilldag». Det spilles på ulike konsoller, og det arrangeres ulike turneringer. Brattås sjakkklubb har vært tilstede og lærer bort lure triks og spiller med de som ønsker det. I tillegg spilles Twister, kort, Uno med mere i alle rom i hele biblioteket. Det er spesielt hyggelig at en del foreldre tar seg tid til å være der og spille sammen med barna sine.

Forfattere som møter sine lesere og formidler sin litteratur både til voksne og barn er populært, og gjennom den kulturelle skolesekken møter mange en forfatter for første gang. Det er mange voksne og barn i Bamble kommune som kommer fra andre land og ønsker litteratur på eget morsmål. Det å låne både bøker og filmer for voksne og barn på ulike språk er et populært og godt tilbud fra Det flerspråklige bibliotek.

3.2.2 Ønsket utvikling

Nye formidlingsformer og kanaler må tas i bruk, og denne utviklingen må ses i sammenheng med kompetansehevingen som trengs hos personalet. Formidling bør skje på plattformer som er relevante og kjent for både barn og voksne og være preget av dialog og medvirkning. Bibliotekrommet bør utnyttes som formidlingsarena, trykte og digitale ressurser gjøres tilgjengelig fritt for publikum. Aktiv formidling av dette kan gjøres digitalt eller ved kurs og utstillinger på biblioteket.

Aktivt bringe formidlingen ut av biblioteket og til brukere som for eksempel barnehager og skoler, eldresenter og flykningstiltak. Å være aktivt tilstede på kommunens festivaler og andre markeringer, oppsøke ferjene med boksyssel for å låne ut bøker og markedsføre bibliotekets tilbud er en fremtidsrettet og spennende utvikling.

Det er ønskelig å utvikle de ansattes formidlingskompetanse gjennom målrettet veiledning i relevante formidlingsteknikker. Bruk av «Lesersøvis» metoden, utviklet for norske forhold av Telemark fylkesbibliotek, er et godt eksempel på dette og bør læres og tas i bruk av alle de bibliotekansatte i Bamble.

Utviklingen har også gått fra den mer tradisjonelle forfatterkvelden, til bokbad, hvor forfatterne får spørsmål og man får en samtale hvor også publikum kan være deltagende. Mange forfattere ønsker også å formidle bøkene sine gjennom opplesning og det bør legges til rette for dette på biblioteket. Det bør være rom for både amatører og profesjonelle som kan bruke bibliotekets lokaler til opplesning, boklanseringer og andre kulturarrangement. Dagens barn og unge vil gjerne bruke biblioteket aktivt og mange bibliotek har laget workshops og makerspaceområder til lånerne sine. Her kan de lage fysiske modeller av for eksempel lego eller jobbe med å utvikle spill og annet på data. Her kan man og lære barn og unge hvordan de selv kan kode og programmere roboter etc. «Lær Kidsa koding» er en organisasjon som bibliotekene kan trekke inn som samarbeidspartner.

Biblioteket bør ha materiale på moderne og aktuelle plattformer som lydbøker, mp3 og ebøker.

3.2.3 Økonomiske konsekvenser

Økt kompetanse hos de ansatte når det gjelder formidling vil kunne gjøres innenfor dagens rammer i tråd med kompetanseutviklingstiltakene.

Å bringe biblioteket «ut» på festivaler etc. kan gjennomføres ved bruk av sommervikarer eller prioritering av lavere bemanning på biblioteket.

Hvis det skal brukes mer tid til aktivt å oppsøke barnehager, skoler og andre institusjoner, må det prioriteres å bruke vikarmidler slik at ikke de primære tjenestene blir dårligere


Innkjøp av materiale til et «Makerspace» vil innbefatte datautstyr og noe oppgradering av barne/ungdomsarealet. Med tilpassinger og prioriteringer vil dette la seg gjennomføre med dagens midler.

3.3 Lokaliseringsprinsipper

3.3.1 Status og trender

Moderne folkebibliotek ses på som en strategisk faktor i byutvikling. Både nybygg og moderniserte bibliotek lokaliseres sentralt, for å være med på å skape et levende byliv og fungere som en møteplass.

Eksempler på dette er nye Deichmanske bibliotek i Oslo, Dokk 1 i Aarhus, Sølvberget kulturhus i Stavanger, Bergen Offentlige bibliotek, Vennesla bibliotek og kulturhus, Tønsberg bibliotek, Skiens nye



Ibsenbibliotek og mange flere. Biblioteket ses på som et sentrumstilbud, som er med på å gjøre byene og tettstedene attraktive, gjerne i samarbeid med cafeer, kultur og litteraturhus.

Om Deichmanske nye hovedbibliotek i Bjørvika er lokalisering og utviklingsprinsippene formulert slik på deres webside:

«Folkebiblioteket skal være en synlig og selvfølgelig ressurs i det offentlige rom. Med en sentral plassering og åpne og frie tjenester, blir biblioteket tilgjengelig for alle.»

Vennesla bibliotek og kulturhus sto ferdig i 2011 og ble nominert til Statens byggeskikkpris i 2012 med denne begrunnelsen:

«Statens byggeskikkpris for 2012 tildeles Vennesla bibliotek og kulturhus. Bygget er et eksempel på at hvordan god arkitektur kan bidra til å utvikle et sted. Vennesla har fått et fantastisk og unikt fellesrom for alle.»

3.3.2 Dagens lokalisering:

Bamble kommune leier lokaler i Krabberødstrand 14 på Stathelle, av Felix Invest ved Ole Karl Grindbakken. Det finnes ingen filialer, bokbuss-stopp eller andre kombinasjonsbibliotek i kommunen.

Kollektivtilbudet er godt, og det går bussruter regelmessig. Biblioteket ligger i gåavstand til kollektivtilbudet, men deler av veien mangler gang/sykkelsti.

Det er godt med parkeringsplasser utenfor biblioteket og det er også muligheter til å parkere i parkeringshus i nærheten. Ved større litteraturhusarrangement kan det være behov for flere parkeringsplasser enn i dag.

Biblioteket ligger i nærheten av Nav, kjøreskole, tannlege/lege, butikker, kjøpesenter og andre sentrumsfunksjoner som befolkningen i hele Bamble benytter seg av. Mange bruker biblioteket som møteplass og foreldre lar barn/ungdom være på biblioteket mens de gjør andre ærender i nærheten.

Av bibliotekets 2500 aktive lånere er ca. 500 bosatt i andre kommuner. De fleste av dem kommer fra Brevik/Heistad området i Porsgrunn kommune, og de har sykkel/gåavstand til biblioteket på Stathelle.


Lokalet er 1050 m² fordelt over 3 etasjer. Det inneholder 6 kontorplasser, 60 leseplasser, lesesal, pauserom/kjøkken for de ansatte, lite grupperom, magasin og møterom. Bygget har universell utforming og det er heis til alle etasjer i bygget.

Lokalene tilfredsstiller med små justeringer de nye kravene i bibliotekloven om at bibliotekene skal være en arena for offentlig samtale og debatt. Det kan gjøres innvendige endringer i samarbeid med byggeier. Det bør legges bedre til rette for permanente løsninger for litteraturhusarrangementer. Dette krever en god samlingsutvikling med en plan for kassering/magasiner for å frigjøre plass.

3.3.3 Ønsket utvikling

Kommuneplanens samfunnsdel «Herfra til 2025» sier:

«Det skal være muligheter for sosial og fysisk utfoldelse og samfunnsdeltakelse for alle befolkningsgrupper. Det er behov for å utvikle uformelle møteplasser. Fysiske og sosiale kvaliteter ved tettsteder og gode bomiljø har blitt viktige flyttemotiv. Derfor er et aktivt arbeid med å styrke attraktiviteten overfor tilflyttere blitt stadig viktigere. Et godt kommunalt tjenestetilbud og et aktivt kulturliv er også viktige elementer i dette.»



Biblioteket er ved å være en uformell møteplass med å bidra til en positiv stedsutvikling i Bamble kommune. Moderne mennesker ser etter gode kommunale tilbud, og et bibliotek med aktuelle kulturelle arrangementer kan være med på å trekke nye innbyggere til kommunen.

Kollektivforbindelsen må være god til biblioteket, da mange av brukerne er barn/ungdom som tar buss. Det bør være gåavstand til biblioteket fra kollektivtilbudet, uten hindringer for mennesker med nedsatt funksjonsevne. Det bør være en regelmessig og hyppig forbindelse fra tidlig morgen til sent kveld, for studentene som kommer på morgenen og til brukerne av litteraturhusarrangementene på kveldstid.

Rikelig med parkeringsplasser er helt nødvendig for bibliotekets brukere. Mange bruker bilen som framkomstmiddel og muligheten til gratis parkering gjør at det er muligheter til å sitte på biblioteket og studere en hel dag. Universell utforming av biblioteket er et viktig prinsipp slik at tilgjengeligheten er god for alle brukere.

Arealbehov:

Arealbehovet beregnes ut ifra bibliotekets mediebestand som ifølge norsk standard tilsier at det er plass til 65 – 70 bind pr m², dvs. bøker, tidsskrifter, lydbøker og filmer. Dette inkluderer trafikkarealer, skrankeområde og sitteplasser. Magasin og lesesal er ikke inkludert.

Dette betyr på bakgrunn av dagens mediebestand på ca. 80 000 et behov for minimum 1000 m².

Samlokalisering:

Mulighetsstudie for utvikling av Grasmyr som skolesenter «Yggdrasil», drøfter ulike kultur- og idrettsanlegg som kan kombineres med skoleutbygging. Prosjektgruppa ser muligheten for at Bamble bibliotek og litteraturhus kan samlokaliseres med et skolebibliotek på Grasmyr.

Det pekes på fordeler og ulemper med denne samlokaliseringen, men så lenge Grasmyrområdet ikke har sentrumsfunksjoner eller bystatus vil det ikke være tilrådelig å flytte folkebiblioteket dit.

I Langesund kunne det være muligheter for å flytte biblioteket inn i Kystkultursenteret som er i prosjektfasen, men dette er ikke inne som en del av kystkultursenterutredningen og vil eventuelt kreve en eventuell helt ny utredning basert på kostnadsanalyser og leieavtaler.

3.3.4 Økonomiske konsekvenser

Dagens leieavtale kan fornyes med 5 eller 10 år. Leieprisen inkludert strøm, renhold, vaktmester og diverse drift er kr 138.936 pr måned.

Samlokalisering/leie av nye lokaler i skole eller næringsbygg vil mest sannsynlig doble denne prisen.

Ombygging for å lage en fast plass til litteraturhusarrangementer, vil kunne gjøres i dagens bygg med grep som ikke bør ha store økonomiske konsekvenser.

Nasjonalbiblioteket har hatt utdeling av midler til arenautvikling, og Bamble bibliotek og litteraturhus har fått noe startmidler til å kunne begynne å tenke hvordan vi best kan lage en god arena.



3.4 Digitalisering, selvbetjening og meråpent bibliotek

3.4.1 Status og trender

Bibliotekene i Norge spiller en viktig rolle for at folk skal få styrket sin digitale kompetanse. Ved å være en møteplass har man mulighet for å nå alle deler av befolkningen og særlig de som trenger hjelp til å delta i vårt digitale samfunn. Digitalisering gir imidlertid også mulighet for å endre organiseringen av bibliotekenes tjenestetilbud, f.eks. selvbetjening for låntakere og meråpne bibliotek.

Digital kompetanse

I stortingsmelding nr. 27 «Digital agenda for Norge – IKT for en enklere hverdag og økt produktivitet», understreker regjeringen at folkebibliotekene har et ansvar for å styrke befolkningens digitale kompetanse. Et av målene for regjeringens arbeid med digitalisering av Norge er derfor å:

«Legge til rette for at folkebibliotekene får en sentral rolle i arbeidet med å gi befolkningen et bedre veiledningstilbud i grunnleggende digital kompetanse.» side 122.

På bakgrunn av dette har biblioteket fått sterke føringer og også store utfordringer. Det legges vekt på å nå eldre over 65 år og førstegenerasjons innvandrere med opplæring og aktivitet. Dette vil være med på å unngå digitale forskjeller i befolkningen.

På biblioteket kan folk i dag få hjelp til enkle spørsmål de har om egen pc/nettbrett/telefon og låne gratis Pc. Man har mulighet for utskrift, kopiering og scanning.

Biblioteket har Wii, X-box og Ps3 til bruk i biblioteket og var det første biblioteket i Telemark med dette tilbudet. Alle har ikke muligheten til å ha dyre spillkonsoller hjemme og biblioteket er en viktig bidragsyter til å utjevne forskjeller med dette tiltaket.

Digitale plattformer som Facebook, Instagram brukes aktivt for å gi informasjon, markedsføre tjenestene og arrangementene som foregår. Det er viktig å henge med i de riktige kanalene for å nå hele befolkningen. Særlig de unge nås digitalt og ikke på de tradisjonelle måtene.

Selvbetjening og meråpent bibliotek

De fleste store og mellomstore bibliotek har i dag selvbetjeningsautomater, som bidrar til at personalet bruker vesentlig mindre tid på rutinearbeid som inn- og utlevering og mer tid på å bistå publikum. Mange ønsker å være mer selvhjulpne og slippe å stå i kø for å låne/levere bøker.


Med lav bemanning vil en slik automat være til stor nytte og vil kunne benyttes uten betjent skranke.

Meråpent bibliotek har blitt en fin mulighet for bibliotek med redusert åpningstider. Folk kan komme inn på biblioteket med lånekort og PIN-kode utenom åpningstid og dette vil øke servicen betraktelig.

Ved å tilby selvbetjeningsløsninger i kombinasjon med meråpent bibliotek, kan man levere og låne bøker eller bare bruke bibliotekets fasiliteter akkurat når man vil. Alarmport, kameraer og RFID merking er da nødvendig for å hindre tyveri.

På Deichmanske bibliotek i Oslo reklamerer de slik for sitt meråpne bibliotek:

«Meråpent bibliotek betyr at vi utvider tilbudet for deg. Det eneste du må gjøre, er å oppgradere bibliotek kortet ditt til å bli adgangskort og signere en kontrakt.



Oppgraderingen er gratis og gjøres én gang mens du er innom biblioteket. Dermed har du fri adgang til biblioteket kl.07-23, 365 dager i året.

På meråpent bibliotek kan du:

*Benytte lokalene.
Låne, levere, søke, hente og reservere.
Lese og finne informasjon.
Gjøre lekser.
Møte venner.
Bruke publikumsmaskiner.
Benytte trådløst nettverk.»*

3.4.2 Ønsket utvikling

Digital kompetanse

Bamble bibliotek og litteraturhus er allerede i dag offensive på de mulighetene og utfordringene som digitalisering gir. I framtiden må vi gjøre våre eksisterende tilbud mer kjent samtidig som vi utvikler nye tilbud:

- Opplæringstiltak for digital kompetanse
- Abonnementsløsninger og lisenser, særlig for utenlandske aviser, tidsskrifter med mere.
- Digitale filmlisenser
- «Lær kidsa koding» - opplæring av barn og unge i koding / programmering

Selvbetjening og meråpent bibliotek

Det bør være et mål at Bamble bibliotek har innført selvbetjening i løpet av de neste fem årene. Når selvbetjening er på plass bør det også innføres meråpnet bibliotek slik at biblioteket f.eks. kan være åpent 07:00 – 23:00 hver dag hele året.

3.5 Integreringsstrategi

3.5.1 Status og trender


Innvandrere og flyktninger benytter seg ofte av bibliotekenes tjenester, og derfor er integrering blitt en av bibliotekenes viktigste oppgaver.

Å ha gode møteplasser er en forutsetning for økt deltakelse og inkludering i samfunnet. Det å kunne komme sammen på et nøytralt og fritt sted er viktig og særlig innvandrerkvinner kjenner seg trygge på bibliotekene. Mange benytter muligheten til å låne PC og mange låner bøker og CD-er blant annet.

Ofte er bibliotekene en av de første institusjonene nyankomne besøkere og mange bibliotek tilbyr tjenester til disse som informasjon om kommunen etc.

Mange av bibliotekene i Danmark har fått ny funksjon som «borgerservice». Københavns biblioteker tilbyr dette:

«I Københavns Borgerservice på biblioteket får du svar på dine spørsmål om borgerservice. Du kan få lavet nyt pas, få taget pasfoto, få lavet kørekort, få Nem ID eller hjælp til Digital Post. Har du brug for hjælp til selvbetjening på kk.dk eller andre



offentlige hjemmesider, guider vi dig gerne. Hvis du har spørgsmål, kan du ringe til Københavns Borgerservice.»

Biblioteket har i mange år hatt elever fra Voksenopplæringen i språkpraksis. Dette er en nyttig og god erfaring for alle parter og fungerer som en god arena for samtale og læring.

3.5.2 Ønsket utvikling

Ved å utvikle biblioteket som en møteplass, kan man legge til rette for møter og samtaler mellom mennesker av minoritetsbakgrunn og lokalbefolkningen. Dette kan bidra til å gjøre lokalsamfunnet mer inkluderende og vil det være med på å fremme deltakelse i samfunnet.

Det vil være mange ulike metoder å lage møteplasser på, men mange bibliotek har suksess med språkafeer. Her kan man komme sammen og ha samtaler på norsk over en kopp kaffe.

Det kan være et samarbeid med frivillige lag og organisasjoner, eller drevet av bibliotekansatte som en del av arbeidsoppgavene.

For barn og unge vil leksehjelp være et godt tilbud og av stor nytte ikke minst for den minoritetsspråklige befolkningen. Nyten er i første rekke selve hjelpen med skolearbeidet, men også som inkluderende møtested har leksehjelpen en viktig funksjon. For å oppnå dette, er det viktig at leksehjelpen ikke bare er for minoritetsspråklige, men for alle uansett bakgrunn.

3.5.3 Økonomiske konsekvenser

I dag har ikke biblioteket egne ressurser til å satse på integrering. Så hvis integreringstiltak skal være et av bibliotekets satsingsområde bør det vurderes å opprette en 50 % stilling som inkluderingskoordinator. Det kreves fagkompetanse på feltet og planmessig arbeid for å drive godt integreringsarbeid med kvalitet.

Økt satsning på litteratur til minoritetsspråklige vil få konsekvenser for bokbudsjettet. Man kan prioritere innenfor dagens rammer men dette bør løses ved å styrke bibliotekets innkjøpsbudsjett.

3.6 Samarbeidsstrategi og utstyrssentral

3.6.1 Status og trender

Biblioteket framstår som en dyktig og attraktiv samarbeidspartner for kommunale tjenesteytere, lokale og regionale organisasjoner og frivillige.

Dagens samarbeidspartnere er i stor grad skoler og barnehager, særlig gjennom Den kulturelle skolesekken og barnehagebesøk. Lærerne bestiller bøker og annet materiale fra biblioteket som supplerer skolebibliotekene. Klassebesøk på biblioteket er populært, hvor man får sitt første lånekort, lærer om bibliotekjenestene og får hjelp til skoleoppgaver. Avdeling «Fritid for barn og unge» har kjøpt inn både redningsvester, sportsutstyr og musikkinstrumenter som er plassert på biblioteket. Denne utlåssentralen er et veldig populært tiltak som er med på å utjevne forskjeller og bekjemper barnefattigdommen i kommunen.

Voksenopplæringen har et tett samarbeid med biblioteket gjennom språkpraksis for elever og det er også et godt samarbeid med Innføringstjenesten ved utlån av fremmedspråklig litteratur mm.

Kulturskolen samarbeider også med biblioteket gjennom baby- og småbarns sang og elever og lærere som bidrar ved arrangementer.





Eksterne samarbeidspartnere brukes særlig ved arrangementer, og det kan nevnes

Litteraturgarasjen, Wrightegaardens venner, Bamble leseselskap, Brattås sjakkklubb, LLH m flere.

Telemark fylkesbibliotek er samarbeidspartner og ressurs i bibliotekfaglige spørsmål og bibliotekutvikling i fylket. I tillegg til dette har biblioteksjefene i Grenland et jevnlig kontaktpunkt for å diskutere samarbeid og best mulig ressursutnyttelse.

Biblioteket har aktivt jobbet med å rekruttere frivillige medarbeidere, og de gjør en flott innsats som leseombud i institusjoner, ledere av lesesirkler, eventyrfortellere i barneavdelingen og samtalepartnere for ulike grupper av innvandrere.

3.6.2 Ønsket utvikling

Innspill fra Voksenopplæringen viser at de ønsker seg et tettere samarbeid hvor elever kan bruke biblioteket som en arena for å samtale om temaer og aktivt bidra selv med foredrag etc.

Spesielt viktig er det for de med innvandrerbakgrunn at det er aktiviteter i biblioteket i skoleferiene og gratis utlån av sportsutstyr mm.

Det er ønske fra Innføringstjenesten om et tettere samarbeid spesielt ovenfor kommunens nye innbyggere. Formidling av hva man kan benytte biblioteket til og hvilke tjenester de kan få er viktig og det er ønskelig å formalisere dette samarbeidet.

Lærerkollegiet ved Langesund barneskole har kommet med innspill om et tettere samarbeid med biblioteket. Det vil være positivt med flere grupperom, lesedag og konserter på biblioteket, og enda flere lydbøker og digitale bøker.

Biblioteket tilbyr i dag bokkasser til alle kommunale barnehager. Barnehagene henvender seg til biblioteket med ønske om temaer, hvor de ansatte på biblioteket plukker ut og setter sammen i en bokkasse etter ønske. Bokkassa fraktes deretter via internposten til barnehagen. Dette er et godt tilbud som barnehagene ønsker at skal videreføres. I tillegg ønsker de private barnehagene at de får ta del i ordningen. Biblioteket gir gjerne denne tjenesten til de private barnehagene, men det betinger at internposten kan ta ansvar for å levere bøker også til de private barnehagene.

Barnehagene har også gitt innspill om at de ønsker oftere besøk fra biblioteket med lesing i barnehagene.

Utlånsentralen er positivt for barn og unge i kommunen og kan utvikles og både inkludere turutstyr og fritidsutstyr, men pr.idag har ikke biblioteket utvidelsesmuligheter for utstyr.

Bamble bibliotek har ikke fått ekstra personalressurser til å låne ut og ta vare på utstyret. Særlig i vinterhalvåret er det tunge løft og presset personalsituasjon.

I mange kommuner drives disse sentralene av frivillige lag og foreninger eller av attføringsbedrifter.


Grenlandssamarbeidet blant folkebibliotekene bør videreutvikles og styrkes ved å se på digitale samarbeidsløsninger og bedre utnyttelse av personalressurser.

Økt satsning på frivillige blir viktig i fremtiden, og dette er både meningsfylt og viktig for spreke og oppegående seniorer og andre som har et ønske om å være frivillig.

Spesielt ovenfor mennesker med minoritetsbakgrunn kan samarbeidet med frivillige organisasjoner være nyttig for biblioteket for eksempel. Røde kors og Lions etc.

Det er også ønskelig å få de unge på banen og at de selv kan være med på å lage tilbud og aktiviteter som er relevante for dem.





Det vil være avgjørende å knytte til oss samarbeidspartnere for å kunne løse alle utfordringene og oppgavene som er tillagt biblioteket.

3.6.3 Økonomiske konsekvenser

Arbeidet med å knytte til seg samarbeidspartnere og formalisere samarbeid kan gjøres innenfor dagens rammer.

Det bør være en del av en arbeidsmetoden ved både arrangementer og tjenester, at man tar samarbeid med som en viktig faktor.

Det vil være behov for å betale for visse tjenester utført av private aktører for eksempel ved innleie av musikere, kunstnere, bokbadere, intervjuere og debattledere.

Det bør vurderes å flytte Utlånssentralen fra biblioteket til større og mer egnede lokaler. Ved å samarbeide med for eksempel attføringsbedrifter eller frivillige lag og foreninger vil utlånssentralen kunne drives uten at det sliter på personalressursene ved biblioteket.

3.7 Kompetansestrategi

3.7.1 Status og trender

De bibliotekansatte i Bamble har bred kompetanse innenfor bibliotekfag, IT – fag, litteratur og formidling. Dette kommer til syne i gode bibliotektenester og mange og ulike arrangementer for brukere i alle aldre. Spesielt har man god kompetanse innenfor barn- og ungdomslitteratur og arrangementer for denne målgruppa.

Voksne og eldre er ifølge statistikken hovedgruppen av brukere, både av lån, men også på deltakelse ved ulike arrangementer. Her har biblioteket i en årrekke ønsket velkommen til ulike foredrag, konserter og litteraturarrangement.

Gjennom Kompetanse Grenland tilbys mange relevante kurs og de ansatte deltar på det som er relevant for bibliotekansatte. Ved stadig nye teknologiske oppdateringer er det viktig å holde seg ajour med program og løsninger.

Det har vært prioritert å delta på gode og relevante kurs og konferanser både lokalt og nasjonalt. Biblioteksektoren er i sterk endring og Nasjonalbiblioteket inviterer jevnlig til aktuelle konferanser med særlig interesse for bibliotekledere.

I bibliotekene i Grenland er det lang tradisjon for kompetanseoverføring og jevnlig møtes bibliotekarer til å dele erfaringer både med barne- og ungdomsformidling, arrangementer og ledelsesutfordringer.


3.7.2 Ønsket utvikling

Biblioteket bør videreutvikle en robust og effektiv drift ved riktig organisering og best mulig utnyttelse av de tilgjengelige ressursene. Dette kan gjennomføres ved å styrke på den allerede gode kompetansen hos de ansatte.

Programmering og arrangørkompetanse

Mange av de ansatte på biblioteket har lang erfaring i både å lage program og gjennomføre ulike arrangement på biblioteket. Men for å lage aktuelle og spennende program i tiden framover vil det være nødvendig å videreutvikle denne kompetansen. For å kunne tilby innbyggerne i Bamble et godt





litteraturhus trengs det spesialkompetanse. Dette er kompetanse som ofte finnes innenfor kultursektoren, og det bør være et tett samarbeid innenfor kulturområdet for å kunne møte dette behovet.

Det vil i framtiden kunne bli behov for ansatte med bredere digital kompetansebakgrunn for å kunne utvikle og igangsette digitale løsninger, og også kompetanse og erfaring med å markedsføre tjenestene på best mulig måte.

Merkantile oppgaver som fakturahåndtering kan i større grad kunne sentraliseres og disse stillingsressursene bør brukes på ansatte som kan gi servicetjenester til brukerne.

3.7.3 Økonomiske konsekvenser

Etter- og videreutdanning av personalet bør først og fremst fokusere på lokale muligheter der det er mulig. Interne kurs i Bamble kommune bør benyttes og innspill om bibliotekets behov viderefremmes til kursansvarlige.

Telemark, Vestfold og Buskerud fylkesbibliotek tilbyr en rekke kurs og seminarer som det bør prioriteres å delta på. Nasjonale bibliotekfaglige kurs er også aktuelt dersom det er relevante og kompetansehevende temaer som belyses. På bakgrunn av dette bør det settes av midler til dette samt dekke eventuelle vikarkostnader.

Ved eventuelle nyansettelser bør det prioriteres personer med utdanning innenfor digital kompetanse, arrangørkompetanse og kompetanse på arenautvikling. Dette kan gjøres innenfor nåværende rammer.


4 Mål, strategier og tiltaksplan

Målene er knyttet til den ønskede utviklingen for hver delstrategi og skal søke å gjøre Bamble bibliotek og litteraturhus stadig bedre og ha publikums behov i sentrum.

4.1 Mål og strategier for Bamble bibliotek og litteraturhus

- 1: Bamble bibliotek og litteraturhus skal styrke det lokale demokratiet og ytringsfriheten ved å være en arena for offentlig samtale og debatt.
- 2: Bamble bibliotek og litteraturhus skal styrke leselyst og leseferdigheter ved aktiv formidling preget av kvalitet, allsidighet og aktualitet
- 3: Bamble bibliotek og litteraturhus skal være et sentrumstilbud, som er med på å gjøre kommunen til et attraktivt bosted.
- 4: Bamble bibliotek og litteraturhus skal bidra til digital tilgjengelighet for alle befolkningsgrupper, ved å bruke ny teknologi som er tilgjengelig.





5: Bamble bibliotek og litteraturhus skal være en møteplass for hele befolkningen og legge vekt på integreringstiltak som fremmer språkforståelse, økt leselyst og digital kompetanse.

6: Bamble bibliotek og litteraturhus skal samarbeide med andre kommunale instanser, organisasjoner og frivillige for å kunne være et breddetilbud for hele befolkningen.

7: Bamble bibliotek og litteraturhus skal gi sine ansatte den til enhver tid relevante kompetansen for å levere best mulig tjenester til sine brukere.



4.2 Tiltaksplan for perioden 2017 - 2020

Strategier og tiltak Bibliotekplan 2017 - 2020	Start År	Årlig drift	Investering
1: Bamble bibliotek og litteraturhus skal styrke det lokale demokratiet og ytringsfriheten ved å være en arena for offentlig samtale og debatt.	2017	750 000	150 000
Ansvar: Biblioteket			
Etablere et arrangementsområde med scene, lyd, lys, stoler og bord.	2018	0	150 000
Etablerer "Litteraturhusets venner" for å utvikle bibliotekets litteraturhusprofil	2017	0	
Gjennomføre minst 10 litteraturhusarrangement pr år	2017	100 000	
Styrke bibliotekets kompetanse på arrangement og arenautvikling	2018	10 000	
Bemanningen på Bamble bibliotek og litteraturhus bør styrkes med en 100 % fast stilling slik at biblioteket blir i stand til å oppfylle mål og tiltak i biblioteksplanen med særlig vekt på litteraturhusfunksjoner og integreringsfunksjoner. Satsningen kan f eks delfinansieres av integreringstilskuddet.	2018	640 000	
2: Bamble bibliotek og litteraturhus skal styrke leselyst og leseferdigheter ved aktiv formidling preget av kvalitet, allsidighet og aktualitet	2017	76 000	60 000
Ansvar: Biblioteket			
Alle ansatte skal ha iPad for å kunne gi publikum bedre service der og da	2018	6 000	60 000
Innføre sommerbibliotek med ambulerende bibliotektilbud på festivaler, øyhopping etc	2017	50 000	
Alle bibliotekarer skal ha gjennomført kurs i formidlingsteknikk	2018	10 000	
Bamble bibliotek og litteraturhus skal gjennomføre skrivekurs og kurs i fortellerteknikk.	2018	10 000	0
4: Bamble bibliotek og litteraturhus skal bidra til digital tilgjengelighet for alle befolkningsgrupper, ved å bruke ny teknologi som er tilgjengelig.	2017	50 000	290 000
Ansvar: Biblioteket			
Styrke bibliotekets digitale kompetanse gjennom kurs for ansatte og endrede kompetansekrav ved rekruttering	2017	10 000	
Styrke bibliotekets innkjøpsbudsjett for å kjøpe inn flere lisenser for magasiner, tidsskrifter og aviser, både norske og utenlandske	2017	30 000	
Websiden til Bamble bibliotek- og litteraturhus bør forbedres. Det bør være en lett synlig link på Bamble kommunes webforside som tar publikum direkte til websiden for Bamble bibliotek- og litteraturhus	2017	10 000	50 000
Ansvar: IKT-forum			
Innføre meråpent bibliotek inkludert alarmporter, adgangskontrolløsninger med mer.	2018	0	90 000
Innføre selvbetjeningsløsninger som utlåns- og innleveringsautomat med RFID-brikker.	2018		150 000

5: Bamble bibliotek og litteraturhus skal være en møteplass for hele befolkningen og legge vekt på integreringstiltak som fremmer språkforståelse, økt leselest og digital kompetanse.	2017	5 000	
Ansvar: 0			
Opprette tilbud om språkkafe og leskehjelp i samarbeid med frivillige	2017	5 000	
6: Bamble bibliotek og litteraturhus skal samarbeide med andre kommunale instanser, organisasjoner og frivillige for å kunne være ett breddetilbud for hele befolkningen.	2017	20 000	
Ansvar: Biblioteket			
Etablerer "Litteraturhusets venner" for å utvikle bibliotekets litteraturhusprofil	2017	5 000	
Opprette ungdomsgruppe med ansvar for å gjennomføre minst 4 ungdomsarrangementer pr år	2019	5 000	
Vurdere å inngå samarbeid med andre som f eks Grep for å utvikle utlånsentralen	2019	0	
Ansvar: Kulturskolen			
Gjennomføre minst 4 foajekonsserter i året i samarbeid med Bamble kulturskole og andre	2018	10 000	
7: Bamble bibliotek og litteraturhus skal gi sine ansatte den til enhver tid relevante kompetansen for å levere best mulig tjenester til sine brukere.	2017	0	
Ansvar: Biblioteket			
Se øvrige strategier for tiltak		0	
Totalsum		901 000	500 000

