



**Bamble
kommune**

Utviklingsplan

Bamble kommunale kulturskole 2015 - 2018



Enhet for kultur og oppvekst

Innholdsfortegnelse



1	INNLEDNING	4
1.1	FORMÅL MED UTVIKLINGSPLANEN	4
1.2	BAKGRUNN OG SAMMENDRAG AV TIDLIGERE PLANER	4
1.3	ORGANISERING AV PLANARBEIDET	4
2	SAMMENDRAG	6
2.1	KULTURSKOLENS HOVEDUTFORDRINGER	5
2.2	KULTURSKOLENS VISJON	6
2.3	KULTURSKOLENS MÅL I PERIODEN 2015-2018	6
3	3 HANDLINGSPLAN 2015-2018	8
3.1	KULTURSKOLEPLANENS MÅLSETTING, STRATEGI OG TILTAK	8
4	VEDLEGG	12
4.1	STATUS	12
4.2	HISTORIKK	14
4.3	ØKONOMI FOR TILTAK I HANDLINGSPLANEN	18
4.4	KULTUR OG HELSE	20
4.5	GJENNOMFØRTE TILTAK I FØRIGE UTVIKLINGSPLAN	21
4.6	PLANFORUTSETNINGER	23





Forord

«Musikk, maleri, dans og litteratur får oss til undre, stille spørsmål, lengte. Kreativ virksomhet er bevegelse, uro, liv - prosesser som forstyrrer den tilsynelatende normaliteten.

Kunst stimulerer vår fantasi. Uten bevegelse og fantasi fins det ingen forandring. Spørsmålet er derfor ikke om litteratur og kunst kan forandre verden, men om et samfunn virkelig kan forandres uten kunsten.

Litteratur er en av de mentale aktivitetene som lar oss tegne bilder av verden. Maleren bruker farge, musikeren lyd og forfatteren bruker ord. Hvis kroppens næring er mat, sjelens næring religion og etikk, så hva er så fantasiens næring? Kunst! - Musikk, maleri, dans og litteratur får oss til undre, og stille spørsmål, lengte. Kunst vil kanskje ikke forandre samfunnet med en gang, men den bærer alltid spiren til forandring i seg. Ved hjelp av vår fantasi kan vi male mentale bilder av det som har vært og det som kunne være. Vi kan forestille oss en hel reise uten at vi har tatt et eneste skritt.

Uten kunst dør fantasien. Uten fantasi fins det ingen hukommelse, ingen bygninger, ingen visjoner, ingenting som konstituerer menneskelig sivilisasjon. Derfor har det aldri eksistert et samfunn uten kunst. Kunst er ikke dekorasjon eller et overskuddsprodukt, noe en sysler med når alle andre behov er tilfredsstilt. Kunst er en grunnleggende del av det å være menneske.

Mennesker har trodd på kunstens kraft i lang tid. Også de aller tidligste samfunnene hadde kunst. Allerede den gang trodde en på kunstens kraft. Krigsdanser skulle hjelpe krigføringen, hulemalerier gi en bedre jakt.»

Fortalt av den kenyanske forfatteren Ngugi wa Thiong'o på konferansen "Art beyond reason - kunstens grensesprengende potensial".

Kultur er et bredere begrep enn kunst. Det dreier seg om å skape og utvikle fellesskap og identitet som får samfunnet til å henge sammen. Kulturen er "limet" som former normer og verdier, systemer og strukturer og som gir hver generasjon styrke. Kunsten har et mer utforskende, grensesprengende element i seg enn kulturen. Mens kultur skal gi oss identitet, skape trygghet og dannelses, skal kunsten utfordre oss til å søke nye horisonter og gjøre oss kritiske og innovative. Ja takk, begge deler.

1 Innledning

1.1 Formål med utviklingsplanen

Kulturskolen er en viktig arena for barn og unges oppvekst. Omtrent 1 av 5 barn i skolepliktig alder er elever i kulturskolen. I tillegg møter kulturskolen alle barn og unge 2-3 ganger i løpet av skoletiden gjennom undervisning organisert via Kultursmilet. (Lokal plan av Den kulturelle skolesekken.)

Kulturskolens utviklingsplan tar utgangspunkt i kommuneplanens samfunnsdel som legger til grunn at kulturelle basistjenester og kommunale lokaler for idrett og kultur skal sikres og videreutvikles.

Det er viktig at kulturskolens utvikling styres i den retning man ser gagnar samfunnet. Gjennom planprosessen vil ulike fagmiljøer, interessegrupper og det politiske miljøet sette sitt preg på denne utviklingsplanen. I andre enden av planprosessen ønskes "en kulturskole for alle".

1.2 Bakgrunn og sammendrag av tidligere planer

Bamble kommunale kulturskole startet undervisningen høsten 1995 som en ren korps-skole. Finansieringen ble skaffet til veie via skolekorpene i Bamble, kommunen og staten. Det ble ansatt blåselærere og dirigenter basert på en avtale mellom kulturskolen og korpene. Denne avtalen ligger fortsatt til grunn for fordeling av tid til korpene.

Ved etableringen var det en plan for utvikling av skolen til også å gi tilbud i flere fagområder. Neste plan var utviklingsplanen for perioden 2008-2011 som var en stor og omfattende plan. En del av tiltakene i denne planen er igangsatt, men det gjenstår fortsatt mye i både bredde og omfang.

Planen fra 2008 viser en god oversikt over utviklingsmuligheter for kulturskolen, både som ren opplæringsinstitusjon og som en ressurs for andre virksomheter. En del av elementene fra forrige plan er derfor tatt med videre i denne nye planen.

1.3 Organisering av planarbeidet

Planen skulle vært fremlagt til politisk behandling høsten 2013, men pga stor arbeidsmengde måtte dette utsettes til våren 2014. Planperioden blir derfor også forskjøvet et år, og gjelder for 2015-2018.

Prosjekteier:	Oppvekst- og kulturutvalget
Prosjektansvarlig:	Rådmann v/kommunalsjef Rolf Dehli
Prosjektleder:	Rektor for kulturskolen John Mikal Guldager
Plangruppe:	Kulturskoleutvalget

Kulturskoleutvalget har i 2013-2014 bestått av:

Inger-Lene Johansen	Stathelle skolemusikkorps
Anette Abrahamsen	Langesund skolemusikk
Lene Sjøstrøm	Foresatt musikkavdeling
Elin Synnøve Vinje	Foresatt danseavdeling
Knut Dennis Magnus	Politisk representant
Bjørn Årseth	Kulturskolelærer
John Mikal Guldager	Kulturskolerektor

John Mikal Guldager har i forbindelse med planarbeidet deltatt på følgende møter: ledermøte for kultur, rektormøte i grunnskolen, personalmøte i virksomhet for oppvekst, personalmøte i virksomhet for kultur i tillegg til dialog med ledere og enkeltpersoner innen ulike arbeidsområder som er nevnt i denne planen. Plangruppa har avholdt 4 møter og planen sendes på høring i april 2014, med politisk behandling i juni 2014.





2 Sammendrag

2.1 Kulturskolens hovedutfordringer

Bamble kommune består av unike barn og unge der alle har lik rett og mulighet til å bli elev i kulturskolen. Kulturskoleelevene er for det meste etniske norske som i familien både har økonomiske og praktiske forutsetninger som gjør det enkelt å delta.

Motivene for å gå i kulturskolen varierer, og ofte vil de foresatte ha en avgjørende innflytelse på hvilke barn som blir med. Barnas egenmotivasjon spenner fra uforpliktende glede, som utfoldelse av ulike kulturuttrykk gir, til drømmer om høy kunstnerisk utvikling. Noen av elevene våre jobber også målrettet mot en profesjonell karriere innen kunstfagene.

Den norske kulturpolitikken har etter 2. verdenskrig hatt som målsetting å bryte ned barrierer for kulturell deltagelse. Alle, uavhengig av bakgrunn, skal kunne ta del i kunst- og kulturlivet.

Bamble kulturskole må fortsette å bygge ned barrierene som begrenser barns kulturskoledeltagelse. I planperioden vil kulturskolen jobbe for å øke deltakelse av elevgrupper som er underrepresentert i dag: gutter, innvandrere, barn fra familier med redusert betalingssevne og barn med nedsatt funksjonsevne.

Vi vet at lærerens kompetanse og engasjement er avgjørende for rekruttering av elever til kulturskolen. For å få de beste lærerne vil gode arbeidsforhold, stor nok stillingsstørrelse og god kvalitet på undervisningslokalene bety mye. Men også pris, fagtilbud, geografisk tilgjengelighet, kommunikasjon og tidspunkt er sentrale faktorer.

Når vi har lykket med rekrutteringsarbeidet er det viktig at kulturskolen har plasser nok til å ta i mot elevene. Enkelte av musikk-tilbudene har flere elever på venteliste enn de har elevplasser. Som en del av satsingen på musikk- og festivalbyen Langesund de neste årene er det viktig at underskogen gror og at det er tilbud nok i kulturskolen. Ved for lange ventelister tar det mange år fra et barn søker til tilbudet blir tilgjengelig, og mange barn har i løpet av tiden mistet lysten på å spille et instrument. Det er derfor viktig å øke antall plasser på eksisterende tilbud og opprette tilbud vi mangler.

Bamble kulturskole har bygd opp et bredt tilbud som passer mange, men vi mangler et ikke-scenisk tilbud for de som er ukomfortable med å stå foran en forsamling og opptre. Det mest etterspurte tilbudet er billedkunst, og det er et sterkt ønske at kulturskolen i planperioden får etablert dette i tilfredsstillende undervisningslokaler.

Kulturskolens lærere gjør en god innsats på svært mange områder, men det er ikke gitt at det skal være slik. Dersom vi ønsker å ta vare på nåværende lærere og rekruttere nye er det viktig å ha arbeidsforhold som de trives i. God og forutsigbar ledelse er en selvfølge, og både elever og lærere trenger gode undervisningslokaler. Bamble kommune har nå fått et flott kulturrom, «flerbruksrommet» på Stathelle barneskole, som allerede er tatt i bruk av flere trengende lag og

foreninger. Ikke minst de to største korpene i kommunen, Stathelle musikkorps og Stathelle skolemusikkorps har fått lokaler som det er fint å øve i.

Kulturskolen er også bruker av flerbruksrommet, men det dekker ikke behovene for gode øvingslokaler i kulturskolen. Kulturskolen trenger et øvingslokale med omtrent samme spesifikasjoner til teater og dans, men med garderober, lite verksted og større lager til kostymer og kulisser. I dag øver teatergruppene 2 kvelder i uka på scenen i Sentrumsgården, men med alle forestillinger og ulike møter som arrangeres må undervisningen stadig flyttes til klasserom som er uegnet for teaterundervisning. Dette gir en stor slitasje på teaterlæreren og -elevne og vi har hatt en stor gjennomtrekk av teaterpersonale i kulturskolen. Danseundervisningen foregår i Langesund bedehus som leies ut av Langesund menighet. Sambruk av dette lokalet som styres av frivilligheten gir mange utfordringer i hverdagen med feil vask som gir for glatte gulv, dårlig akustikk, ødelagt utstyr, kaldt på vinteren, dårlig ventilasjon, dårlig akustikk m.m. Dette går direkte ut over både lærere og elever ukentlig, og er ingen god løsning.



Samlet sett vil teater og dans kunne fylle et slikt lokale med aktivitet 4-5 kvelder i uka samt en del helger. Lokalet kan plasseres i nærheten av Sentrumsgården, f.eks. bygges i forbindelse med mulig utvikling av Storgata, men det kan også tenkes som en del av Yggdrasil-utbyggingen og gjøres tilgjengelig for skolene på dagtid.

Dersom man ser på Kostra-statistikker for kulturskole vil man se at Bamble kulturskole har en gjennomsnittlig dekningsgrad av grunnskoleelever men for en mindre kostnad enn de aller fleste andre kommuner vi sammenligner oss med. Kulturskolen i Bamble driver økonomisk svært bra.

I 2015 feirer kulturskolen 20 år-jubileum og vi kan se tilbake på en jevn utvikling. Denne planen skisserer noen muligheter for videre vekst og utvikling de neste årene, og vi håper det blir anledning til å sette en del av dem ut i livet fram til neste jubileum.

2.2 Kulturskolens visjon

Bamble kommunale kulturskoles visjon er "Kulturskole for alle barn som ønsker det".

Kulturskolen skal være et kraftsenter for kunst og kultur, som kjennetegnes av høy kvalitet, rikt mangfold og ivaretagelse av både bredde og talent.

Alle elever skal få en kulturskoleopplæring i samsvar med de evner og forutsetninger de har. Undervisningen må ta utgangspunkt i at alle mennesker har behov for å gi uttrykk for følelser, tanker og fantasier gjennom kunstneriske uttrykksformer. Kulturskolen må derfor legge til rette for en opplæring som fremmer glede i skapende virksomhet, personlig vekst og kunstnerisk utvikling hos elevene, og som bidrar til et meningsfylt liv.

Gjennom sin fagkompetanse skal Bamble kulturskole også være et kulturpedagogisk kompetansesenter for frivillighet og offentlig virksomhet.

2.3 Kulturskolens mål i perioden 2015-2018

Kulturskolen skal være en inkluderende kulturskole

Kulturskolen skal tilstrebe at elevsammensetningen speiler samfunnet. I perioden har vi målsetting om at andelen:

- innvandrere i kulturskolen skal være minst 3 %.
- elever med redusert avgift/fripluss skal være minst 5 %
- gutter i kulturskolen skal være minst 40 %
- barn og unge med nedsatt funksjonsevne skal være minst 1 %.



Kulturskolen skal ha et tilbud for alle barn som ønsker det

Bamble kulturskole må gi et tilbud som favner bredt uten alt for lange ventelister. Tilbudet skal passe alle som har lyst til å gå i kulturskolen, og det betyr også at kulturskolen må ta vare på både topp og bredde. I perioden har vi målsetting om:

- å ha 50 elever på billedkunstundervisning 2 år etter etablering
- Halvere ventelistene til 2 % av alle elever i grunnskolen
- Etablere et talenttilbud for de 35 elevene som yter og vil mest i kulturskolen.

Kulturskoleelevene skal ha trygge og gode undervisningslokaler

En kulturskole må ha tilpassede lokaler. Lærerne i Bamble Kulturskole underviser på 14 ulike steder fordelt på alle 5 skolekretsene i Bamble. Alle kulturskolefagene har egne krav til funksjonalitet og HMS for at det skal drives trygg aktivitet. I perioden må det gjøres en del utbedringer i eksisterende bygg og det er mangel på et større lokale som kan romme danse- og teaterundervisningen. I perioden har vi målsetting om:

- å tilpasse akustikken i alle undervisningsrom til aktiviteten som utføres.
- å få tilpasset arbeidsplasser til kulturskolelærerne som også er tilgjengelig på dagtid.
- bygge eller tilpasse et spesialrom for teater og danseundervisning i kulturskolen.
- videreføre utviklingsplanen for Sentrumsgården slik at vi får store rom til store grupper i 1. etg og nødvendig lager i tilknytning til scenen.

Kulturskolen videreutvikles som et ressursenter for befolkningen, foreninger og andre virksomheter i Bamble kommune.

I perioden har vi en målsetting om å styrke:

- den kulturelle skolesekken, lokal plan, med improvisasjon og komposisjon innen musikk i 1 og 4 årstrinn.
- den kulturelle skolesekken, lokal plan, med bandsamspill innen musikk i 8. årstrinn.
- den kulturelle skolesekken, lokal plan, med dans.
- den kulturelle skolesekken, lokal plan, med tilbud innen billedkunst i forbindelse med opprettelsen av billedkunststilling i kulturskolen
- folkehelsearbeidet ved å tilby faste musikktilbud hver uke på institusjonene
- folkehelsearbeidet gjennom å etablere et kor «for de som ikke kan synge».
- Langesund som musikk- og festivalby

Kulturskolen må ta i bruk IKT for å forbedre undervisningen i kulturskolen

I perioden har vi en målsetting om:

- å ta i bruk digitale medier for deling av lyd, bilde, video og annen informasjon for å styrke fagene og gi et tidsriktig undervisningstilbud.

3 3 Handlingsplan 2015-2018

3.1 Kulturskoleplanens målsetting, strategi og tiltak



Kulturskolen skal være en inkluderende kulturskole

Strategi/delmål	Tiltak	Når
Kulturskolen skal øke antall fremmedkulturelle elever til minst 3 % av kulturskolens elever.	Markedsføring på flere språk, både på internett og flyer.	2015
	Personlig informasjon til nyinnflyttede barn og ungdom fra andre kulturer gjennom samarbeid med andre avdelinger, som f.eks: <ul style="list-style-type: none"> - flyktningeavdeling - VO - Grunnskole/Kulturpaletten 	2015
	Flyktningeavdelingen bidrar aktivt for å muliggjøre deltakelse fra flyktningbarn gjennom: <ul style="list-style-type: none"> - bistand med kommunikasjonen mellom hjem og kulturskole - å hjelpe med transport etter behov - å gi økonomisk bistand der det er nødvendig - veiledning om ansvar og forpliktelser. 	2015
Andelen elever med redusert avgift/friplass i kulturskolen skal være minst 5 %	Barn og unge i familier med redusert betalingsevne skal få ekstra informasjon om mulighetene til å delta i kulturskolen med redusert avgift/friplass. Dette gjøres med bistand fra bl.a. Frisk Bris, miljøarbeidertjenesten og grunnskolelærere.)	
	Kulturskolen utarbeider alternative enkle rutiner for å lettere å rekruttere barn og unge som har utfordringer med nåværende system.	
Gi tilbud til barn og unge med nedsatt funksjonsevne	Tilpasse eksisterende tilbud	
	Forbedre informasjon til brukere og støtteapparat som forteller at kulturskolen tilpasser undervisningen etter behov	
	Pilotprosjekt for å bli kjent med problemstillinger og nødvendig tilrettelegging i samarbeid med "tjenestekontoret for barn og unge" (virksomhet oppvekst) Det søkes om eksterne prosjektmidler men med kommunal egenandel. 200.000 pr år i to år. Ved evt eksterne prosjektmidler blir beløpet redusert tilsvarende.	2016
Øke andelen gutter fra 31 % til 40 %	Øke andelen gutter i tradisjonelle «jentefag» som vanlig dans og teater.	2015
	Etablere Breakdancetilbud, 25 % stilling	2016
	Styrke band-undervisningen ved å gi et tilbud i samarbeid med ungdomsavdelingen. Etablere 40 % bandleder-stilling.	2017
Kulturskole i SFO-tiden	Etablere gratis tilbud i SFO-tiden på den enkelte skole for å ha et lavterskeltilbud for de yngste. Opprette 20 % stilling for å tilby ulike kurs.	2015
Markedsføring - samarbeidsparter	Utforme og oppdatere opplysningsmaterieil for ulike målgrupper. Det vil samarbeides med bl. andre: <ul style="list-style-type: none"> • Helsestasjon for barn • Helsestasjon for ungdom • Miljøarbeidere • Familie avdelingen • Barnevern • Skole • Flyktningeveiledere 	2015



Kulturskolen skal ha et tilbud for alle barn som ønsker det

Strategi/delmål	Tiltak	Når
Opprette tilbud innen "Bildende kunst"	Rekruttere og ansette lærer i 50 % stilling. Kostnader er inkl drift og noe økt administrasjon, minus elevinntekter. Det må investeres i undervisningsutstyr til 10 elever: <i>Data-lab + digitale kameraer</i> Keramikkovn + strøm Divers tegne og maleutstyr: Diverse innredning:	2017
Etablere undervisningslokale for bildende kunst som maling, tegning og foto.	Et godt alternativ er å etablere dette i Sentrumsgården. Det forutsetter at VO finner andre undervisningslokaler. Dersom kulturskolen må finne andre undervisningslokaler må det påregnes drift av bygningsmasse. Det er vanskelig å anslå uten å ha bestemt lokale	2017
Utstillingslokale/"galleri"	Tilpasse eksisterende lokaler på Sentrumsgården med strøm, lys, oppheng og utstillingsmateriell.	2017
Halvere ventelistene til 2 % av alle elever i grunnskolen	Øke stillinger i fag med lengst venteliste med 35 elever. Primært utvidelse av eksisterende deltids-stillinger innen.Sang, gitar, tangenter, slagverk og treblås. Økt stilling kan også bidra til å holde på dyktige lærere.	2016
Etablere et talent-tilbud for de 35 elevene som yter og vil mest i kulturskolen.	For de elevene som jobber best er det et behov for supplerende undervisning i «støtte- og fordypningsfag». Det opprettes tilbud for alle fag-gruppene.	2015
	Regionalt samarbeid om kulturskoleundervisning for talentfulle elever. Det er ønskelig å bygge et større nettverk for barn og unge som jobber med fagene vi har i Bamble. Egenandelen settes til 50.000 pr fagområde, og det søkes fylkeskommunen om tilskudd for å administrere og etablere et godt tilbud. Kulturskolen starter med musikk, som er den største avdelingen, og deretter dans og teater: 2016: Musikk kr 50.000 (Forsøker å få til Bamble) 2017: Dans kr 50.000 2018: Teater kr 50.000	2016-2018

Kulturskoleelevene skal ha trygge og gode undervisningslokaler

Strategi/delmål	Tiltak	Når
Kulturskolen må ha tilpasset akustikk i alle undervisningsrom til aktiviteten som utføres. HMS	Gjennomføre lydmåling, analyse og lage forslag til utbedring av akustikken i eksisterende lokaler. Mange av lokalene brukes sammen med foreninger og andre kommunale virksomheter, og arbeidet må gjerne sees i sammenheng med dette. Følgende kulturskolelokaler har behov for utbedring av akustikken av HMS-grunner. Lærere får hodepine av langvarig undervisning i lokalene. 1. Dansesalen (Langesund bedehus) som leies av Langesund Menighet. 2. Gymnastikksaler på Stathelle, Langesund og Rugtvedt 3. Undervisningsrommene på Sentrumsgården	2015
Etablere arbeidsplasser til kulturskolelærerne som også er tilgjengelig på dagtid.(HMS)	Lærerne i kulturskolen trenger arbeidsplasser utover undervisningstiden. Kan bruke Sentrumsgården dersom VO får nye lokaler.	2017



videreføre utviklingsplanen for Sentrumsgården slik at vi får store rom til store grupper i 1. etg	Kulturskolen trenger et større rom i Sentrumsgården til kor og større grupper. Det bør etableres et rom i gml. apotekerlokalene, Sentrumsgården. Rommet sees i forbindelse med utvikling av Sentrumsgården som kulturhus og intimarena i "musikkbyen Langesund".	2017
Det må bygges eller tilpasses et spesialrom for teater og danseundervisning i kulturskolen.	Bygge eller etablere dansesal og teaterrom. Stor takhøyde og god akustikk. Gulv tilpasset dans. Godt med lagerplass i tilknytning til salen samt verksted og systue for teater/dans. Sal 150 kvm med ca 5 meter takhøyde. Kostymelager + systue 40 kvm Verksted + kulisselager 60 kvm Garderøber, wc, dusj 2 x 30 kvm Diverse tekniske rom 50 kvm Totalt 360 kvm. Viktig at lokalet ikke blir leid ut til fortregning for undervisningen i kulturskolen. Det kan vurderes å bygge et slikt lokale i forbindelse med «Yggdrasil» som prosjekteres på Grasmyr.	2018

Kulturskolen videreutvikles som et ressurscenter for befolkningen, foreninger og andre virksomheter i Bamble kommune

Strategi/delmål	Tiltak	Når
Kulturskolen skal styrke den kulturelle skolesekken, lokal plan, innen musikk, dans og billedkunst	Bamble kulturskole skal gi et fagtilbud innen improvisasjon og komposisjon i musikk på 1. og 4. årstrinn.	2015
	Bamble kulturskole skal gi et fagtilbud innen bandspill på 8. trinn. Alternativt valgfag «sal- og scene»	2016
	Bamble kulturskole skal gi et fagtilbud innen dans på 3. trinn.	2015
	Bamble kulturskole skal gi et fagtilbud innen billedkunst på 1. og 6. trinn.	2017
Kulturskolen skal styrke folkehelsearbeidet gjennom målrettede musikkaktiviteter	Kulturskolen skal tilby faste musikktilbud hver uke på institusjoner. En gang pr uke får Krogshavn bofellesskap, Bamble sykehjem (2 avdelinger), Stathelle bokollektiv og Vest-bamble aldershjem besøk fra kulturskolen for allsang og konsert. Dette gir 190 konserter pr år fordelt på disse institusjonene.	2015
	Kulturskolen skal etablere et kor «for de som ikke kan synge». Koret skal være over en periode på 12 uker pr år der de som har lyst til å synge mer ledes videre til eksisterende kor i kommunen.	2017
Kulturskolen skal styrke Langesund som musikk- og festivalby	Kulturskolen setter opp 8 forestillinger og konserter med elever og lærere hvert år. Det tilkommer kostnader på lyd- og lysterknikk samt markedsføring.	2015
	Kulturskolen skal i samarbeid med Wrightegaarden arrangere faglige treffpunkter mellom artister som besøker Wrightegaarden og kulturskolens elever	2015

Kulturskolen må ta i bruk IKT for å forbedre undervisningen i kulturskolen

Strategi/delmål	Tiltak	Når
Kulturskolen må ta i bruk digitale medier for deling av lyd, bilde, video og annen informasjon for å styrke fagene og gi et tidsriktig undervisningstilbud	Forprosjekt: Finne egnet plattform for enkelt å dele lyd/ bilde/ dokumenter og planlegge anskaffelse av nødvendig utstyr og kompetanse.	2014
	Innkjøp og drift av IKT til undervisningen.	2015
	Lærere utvikler og tar i bruk metoder som ved hjelp av IKT øker kvaliteten på undervisningen.	2015



4 Vedlegg

4.1 Status

Alle tall er fra 1.10.2013, som er formell telle- og rapporteringsdato i kulturskolene, dersom ikke annet er nevnt. (Fra GSI-rapportering 2013)

Elever

- 434 elevplasser fordelt på 354 elever
- 1/3 av elevene er gutter
- 2/3 av elevene er jenter
- 7 % er førskolebarn
- 88 % er grunnskoleelever
- 5 % er i videregående alder
- Dekningsgrad for grunnskoleelever er 16 %
- 1,7 % har innvandrerbakgrunn
- <1 % er barn og unge med nedsatt funksjonsevne
- Mange elever har lærevansker og atferdsvansker, men dette har vi ikke statistikk på.
- Musikk: 62 % av elevene
- Teater: 14 % av elevene
- Dans: 24 % av elevene
- Musikk: 270 elever, 91 på venteliste
- Teater: 60 elever, 6 på venteliste
- Dans: 104 elever, 19 på venteliste
- Visuelle kunstfag: Mangler tilbud.

Elever pr skolekrets (pr 1.10.2013)

Skolekrets	Andel av skolens elever som går i kulturskolen (uten korps)	Andel av skolens elever som går i kulturskolen (med korps)	Andel av kulturskolens elever fra den enkelte skolekrets
Herre	6,2 %	11,2 %	8 %
Langesund	10,4 %	14,6 %	23 %
Rugtvedt	10,6 %	10,9 %	13 %
Rønholt	15,7 %	15,7 %	10 %
Stathelle	9,6 %	19,9 %	46 %

Undervisning

- 12 lærere: 6,56 årsverk
- Administrasjon: 0,8 årsverk
- Produsent: 0,5 årsverk.
- 120 klokketimer ukentlig undervisning
- 11 undervisningssteder fordelt på alle fem skolekretsene

Forestillinger og opptredener hvert år:

- Kulturskolen arrangerer minst 15 konserter og forestillinger.
- Alle elever får tilbud om minst fire opptredener.
- 3-4000 publikumere får oppleve elevene våre.





Undervisningslokaler som er i ukentlig bruk

- Sentrumsgården
- Sentrumsgården scene
- Langesund bedehus
- Stathelle barneskole
- Stathelle musikkbinge
- Bamble bibliotek
- Rugtvedt skole
- Herre skole
- Rønholt skole
- Rønholt musikkbinge
- Nustad Gård
- SOIL klubbhus på Bunes
- Helsestasjonen på rådhuset

Kulturskolen som ressurscenter

Kulturskolen samarbeider bredt i kommunen, og har et veldig bredt fokus. Her følger en oversikt over ulike samarbeidsarenaer hvor kulturskolen involverer seg på ulikt vis:

- Grunnskolen
- Den kulturelle skolesekken
- Den kulturelle spaserstokken
- Kurs for lærere og barnehageansatte
- Samarbeid med barnevern om barn med spesielle behov
- Samarbeid med voksenopplæringen og Nustad Gård
- Samarbeid med flyktningsavdelingen
- Ungdommens kulturuke
- Samarbeid med helsesøstertjenesten
- Skolekorps
- Veiledning/rådgivning/bistand
- Musikkbinge (ungdom og fritid)
- Rønholthallen
- Flerbruksrom Stathelle
- Sentrumsgården

Kulturskolen har også som mål å kunne gi lokale, profesjonelle kunstnere arbeid som lærere i kulturskolen. I 2013 hadde kulturskolen 12 ansatte.

Organisering av kulturskolen

- Organisert som en avdeling under virksomhet kultur og enhet for oppvekst og kultur.
- Ledes av rektor med delegert økonomi- og personalansvar.
- Deler administrativt personale og sekretærtjenester med allmenn kultur.
- Administrasjonen er plassert sammen med resten av virksomhet for kultur i Sentrumsgården.
- Personalet har desentralisert undervisning, men de fleste har base i Sentrumsgården.
- Kulturskoleutvalget er kulturskolens rådgivende utvalg, bestående av representanter fra politikere, foreldre, lærere, skolekorps og elever.

4.2 Historikk

Utvikling av Bamble kulturskole

- Oppstart Bamble kulturskole, som en ren «korps-skole» (1995)
- Slagverksundervisning (1997 – 120.000 kr)
- Tangent (1999)
- Musikk-/og kulturlek i SFO-tiden (2000 – selvfinansierende)
- Teater (2002 – Selvfinansierende)
- Kor og musikk fra livets begynnelse (2007 – 300.000 kr)
- Dans (2008 – finansiert i 2007)
- Gitar (2011 – 125.000)
- Band og sang (2012 – 200.000 kr)
- Kulturskoletimen i SFO-tiden (2013 – Avvikles i 2014)

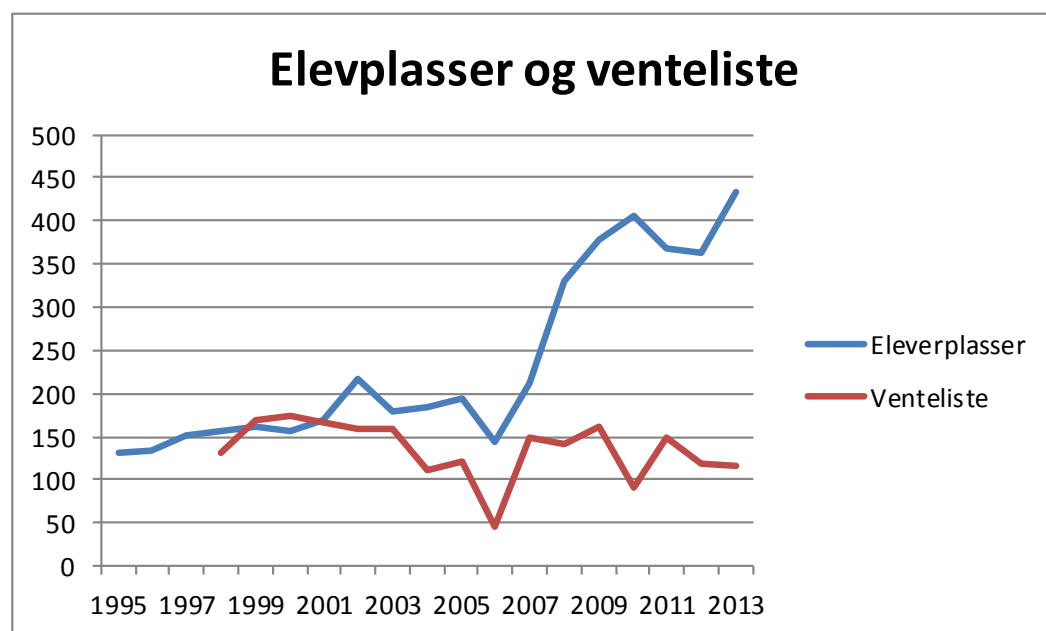
Diverse statistikk

Inkludering

	2011	2012	2013
Andel gutter 0-19 år i kulturskolen	24 %	40 %	31 %
Andel gutter 0-19 år i Bamble*	52 %	53 %	52 %
Andel innvandrere 0-19 år i kulturskolen	1,0 %	1,1 %	1,7 %
Andel innvandrere 0-19 år i Bamble*	1,9 %	2,1 %	2,5 %
Elever 0-19 år med lav elevavgift/friplass	0,0 %	1,1 %	0,6 %
Andel barn 0-17 år i familier med mottatt økonomisk sosialhjelp i Bamble**	7,4 %	5,3 %	7,0 %
Andel elever 0-19 år med nedsatt funksjonsevne i kulturskolen	0 %	0 %	0 %
Andel barn og unge i alderen 0-19 år med nedsatt funksjonsevne som har mottatt/mottar støttetjenester fra Tjenestekontoret for barn og unge	1,8 %	2,0 %	1,9 %

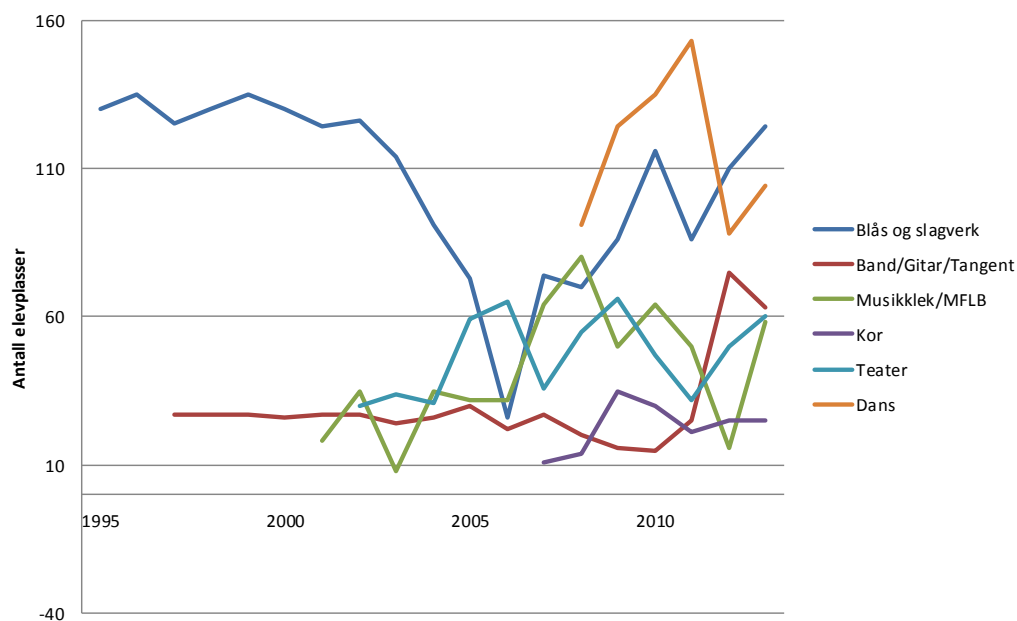
* SSB

** NAV



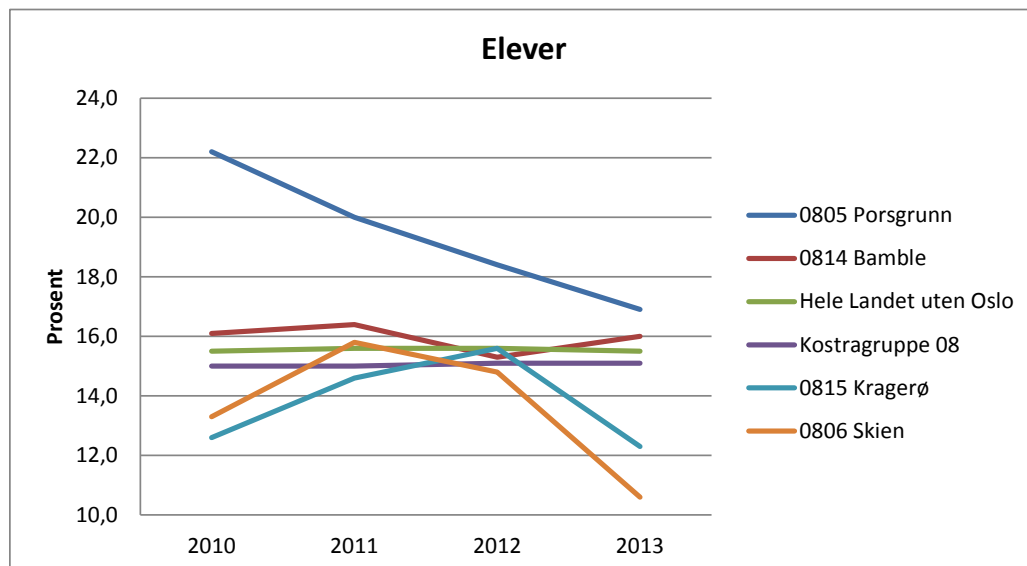


Elevutvikling pr fagområde



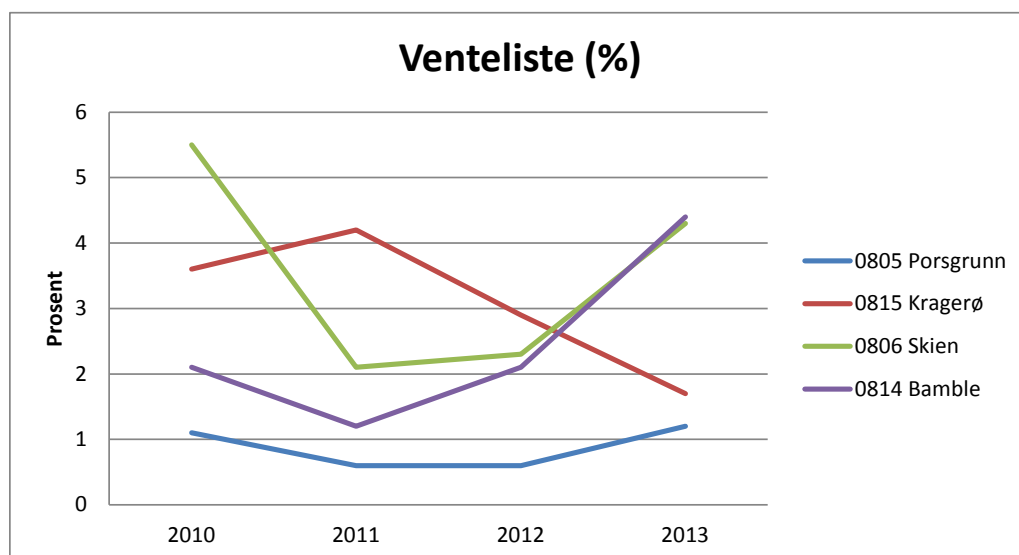
Elevplasser	1995	1996	1997	1998	1999	2000	2001	2002	2003	2004	2005	2006	2007	2008	2009	2010	2011	2012	2013	
Blås og slagverk	130	135	125	130	135	130	124	126	114	91	73	26	74	70	86	116	86	110	124	
Band/Gitar/Tangent			27	27	27	26	27	27	24	26	30	22	27	20	16	15	25	75	63	
Musikk/MFLB							18	35	8	35	32	32	64	80	50	64	50	16	58	
Kor													11	14	35	30	21	25	25	
Teater								30	34	31	59	65	36	55	66	47	32	50	60	
Dans														91	124	135	153	88	104	
totalt	130	135	152	157	162	156	169	218	180	183	194	145	212	330	377	407	367	364	434	
Fra GSI																				
Elevplasser							0	0	0	0	0	205	212	308	377	407	367	364	434	
Venteliste elever							0	0	0	0	0	46	150	12	161	92	148	118	117	
pr oktober																				
Venteliste																				
Musikk				130	168	174	166	158	158	111	116	46	48	94	131	86	132	104	91	
Dans													98	33	17	6	16	14	19	
Teater											6		4	14	13	0	0	0	7	
totalt				130	168	174	166	158	158	111	122	46	150	141	161	92	148	118	117	
Totalt antall søkere ut fra Cetus				287	330	330	335	376	338	294	316	276	362	471	538	499	515	482	551	

Andel elever (brukere) i grunnskolealder i kommunens musikk- og kulturskole, av antall barn i alderen 6-15 år (%)



	2010	2011	2012	2013
0805 Porsgrunn	22,2	20,0	18,4	16,9
0814 Bamble	16,1	16,4	15,3	16,0
Hele Landet uten Oslo	15,5	15,6	15,6	15,5
Kostragruppe 08	15,0	15,0	15,1	15,1
0815 Kragerø	12,6	14,6	15,6	12,3
0806 Skien	13,3	15,8	14,8	10,6

Andel barn i grunnskolealder som står på venteliste til kommunens musikk- og kulturskole, av antall barn i alderen 6-15 år (%)

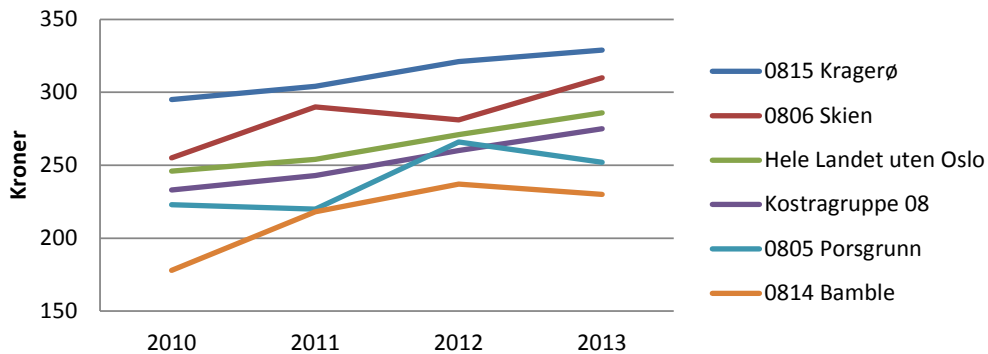


	2010	2011	2012	2013
0805 Porsgrunn	1,1	0,6	0,6	1,2
0815 Kragerø	3,6	4,2	2,9	1,7
0806 Skien	5,5	2,1	2,3	4,3
0814 Bamble	2,1	1,2	2,1	4,4



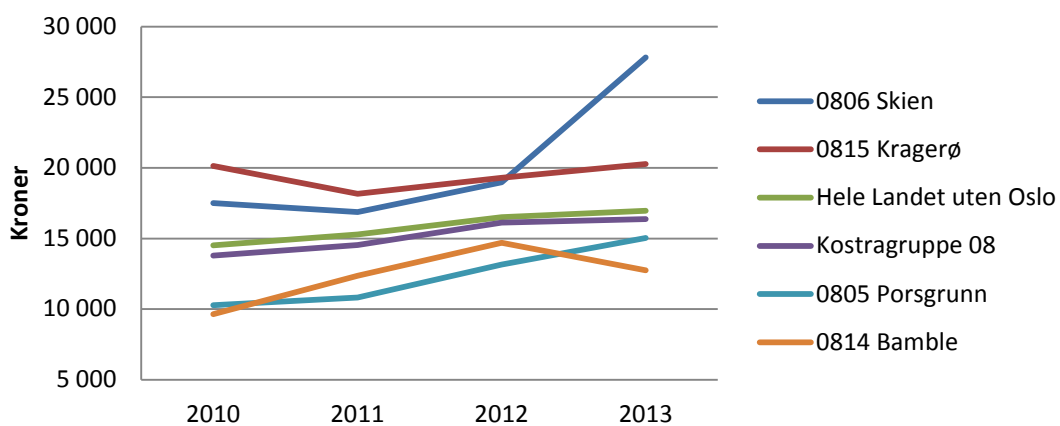
Økonomi

Netto driftsutgifter per innbygger



	2010	2011	2012	2013
0815 Kragerø	295	304	321	329
0806 Skien	255	290	281	310
Hele Landet uten Oslo	246	254	271	286
Kostragruppe 08	233	243	260	275
0805 Porsgrunn	223	220	266	252
0814 Bamble	178	218	237	230

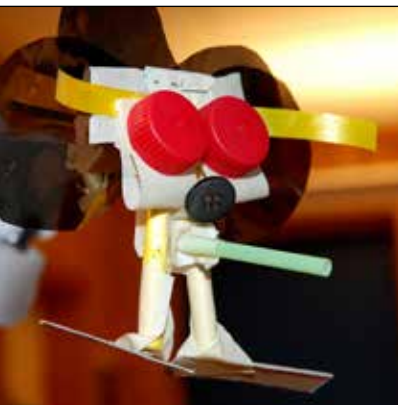
Brutto driftsutgifter per kulturskoleelev



	2010	2011	2012	2013
0806 Skien	17 500	16 874	18 976	27 810
0815 Kragerø	20 139	18 159	19 288	20 271
Hele Landet uten Oslo	14 512	15 272	16 497	16 962
Kostragruppe 08	13 783	14 540	16 122	16 372
0805 Porsgrunn	10 285	10 817	13 164	15 025
0814 Bamble	9 644	12 363	14 704	12 750

4.3 Økonomi for tiltak i handlingsplanen

Mange av tiltakene i handlingsplanen gjøres innen eksisterende rammer. De er ikke ført opp i denne oversikten. Større investeringskostnader er det heller ikke kostnadsberegnet da dette må gjøres i forhold oppstart av et prosjekt for hver investering.



Hovedmål	Strategi/delmål	Tiltak	Når	Drift	Investering
Kulturskolen skal være en inkluderende kulturskole	Gi tilbud til barn og unge med nedsatt funksjons-evne	Pilotprosjekt for å bli kjent med problemstillinger og nødvendig tilrettelegging i samarbeid med "tjenestekontoret for barn og unge" (virksomhet oppvekst) Det søkes om eksterne prosjektmidler men med kommunal egenandel. 200.000 pr år i to år. Ved evt eksterne prosjektmidler blir beløpet redusert tilsvarende.	2016	200.000	
	Øke andelen gutter fra 31 % til 40 %	Etablere Breakdancetilbud, 25 % stilling	2016	200.000	
		Styrke band-undervisningen ved å gi et tilbud i samarbeid med ungdomsavdelingen. Etablere 40 % bandleider-stilling.	2017	300.000	
	Kulturskole i SFO-tiden	Etablere gratis tilbud i SFO-tiden på den enkelte skole for å ha et lavterskeltilbud for de yngste. Opprette 20 % stilling for å tilby ulike kurs.	2015	200.000	
	Markedsføring - samarbeidsparter	Utforme og oppdatere opplysningsmateriell for ulike målgrupper.	2015	15.000	
Kulturskolen skal ha et tilbud for alle barn som ønsker det	Opprette tilbud innen "Bildende kunst"	Rekruttere og ansette lærer i 50 % stilling. Kostnader er inkl drift og noe økt administrasjon, minus elevinntekter. Det må investeres i undervisningsutstyr til 10 elever: <i>Data-lab + digitale kameraer:</i> kr 300.000 <i>Keramikkovn + strøm:</i> Kr 200.000 <i>Diverse tegne og malerutstyr:</i> Kr 150.000 <i>Diverse innredning:</i> kr 150.000	2017	400.000	800.000
	Etablere undervisningslokale for bildende kunst som maling, tegning og foto.	Et godt alternativ er å etablere dette i Sentrumsgården. Det forutsetter at VO finner andre undervisningslokaler. Dersom kulturskolen må finne andre undervisningslokaler må det påregnes drift av bygningsmasse. Det er vanskelig å anslå uten å ha bestemt lokale Dette er ikke kostnadsberegnet i denne planen.	2017	?	?
	Utstillingslokale/ "galleri"	Tilpasse eksisterende lokaler på Sentrumsgården med strøm, lys, oppheng og utstillingsmateriell.	2017	20.000	150.000
	Halvere ventelistene til 2 % av alle elever i grunnskolen	Øke stillinger i fag med lengst venteliste med 35 elever.	2015	460.000	
	Etablere et talent-tilbud for de 35 elevene som yter og vil mest i kulturskolen.	For de elevene som jobber best er det et behov for supplerende undervisning i «støtte- og fordypningsfag».	2015	100.000	
		Regionalt samarbeid om kulturskoleundervisning for talentfulle elever. Det er ønskelig å bygge et større nettverk for barn og unge som jobber med fagene vi har i Bamble. Egenandelen settes til 50.000 pr fagområde, og det søkes fylkeskommunen om tilskudd for å administrere og etablere et godt tilbud. Kulturskolen starter med musikk, som er den største avdelingen, og deretter dans og teater: 2016: Musikk kr 50.000 (Forsøker å få til Bamble) 2017: Dans kr 50.000 2018: Teater kr 50.000	2016-2018	150.000	



Kulturskolelevene skal ha tilfredsstillende undervisningslokaler	Kulturskolen må ha tilpasset akustikk i alle undervisningsrom til aktiviteten som utføres. HMS	Gjennomføre lydmåling, analyse og lage forslag til utbedring av akustikken i eksisterende lokaler.	2015	200.000	prosjektering
	Etablere arbeidsplasser til kulturskolelærerne som også er tilgjengelig på dagtid.(HMS)	Lærerne i kulturskolen trenger arbeidsplasser utover undervisningstiden. <u>Kan bruke Sentrumsgården dersom VO får nye lokaler.</u>	2017	?	?
	Videreføre utviklingsplanen for Sentrumsgården slik at vi får store rom til store grupper i 1. etg	Kulturskolen trenger et større rom i Sentrumsgården til kor og større grupper. Det bør etableres et rom i gml. apotekerlokalene, Sentrumsgården.	2017	?	?
	Det må bygges eller tilpasses et spesialrom for teater og danseundervisning i kulturskolen.	Bygge eller etablere dansesal og teaterrom.	2018	?	?
Kulturskolen videreutvikles som et ressursenter for befolkningen, foreninger og andre virksomheter i Bamble kommune	Kulturskolen skal styrke den kulturelle skolesekken, lokal plan, innen musikk, dans og billedkunst	Bamble kulturskole skal gi et fagtilbud innen improvisasjon og komposisjon i musikk på 1. og 4. årstrinn.	2015	175.000	
		Bamble kulturskole skal gi et fagtilbud innen bandsamspill på 8. trinn. Alternativt valgfag «sal- og scene»	2016	115.000	150.000
		Bamble kulturskole skal gi et fagtilbud innen dans på 3. trinn.	2015	80.000	
		Bamble kulturskole skal gi et fagtilbud innen billedkunst på 1. og 6. trinn.	2017	205.000	30.000
	Kulturskolen skal styrke folkehelsearbeidet gjennom målrettede musikkaktiviteter	Kulturskolen skal tilby faste musikktilbud hver uke på institusjoner.	2015	150.000	
		Kulturskolen skal etablere et kor «for de som ikke kan synge» som en del av den kulturelle spaserstokken. Koret skal være over en periode på 12 uker pr år der de som har lyst til å synge mer ledes videre til eksisterende kor i kommunen.	2017	45.000	
	Kulturskolen skal styrke Langesund som musikk- og festivalby	Kulturskolen setter opp 8 forestillinger og konserter med elever og lærere hvert år . Det tilkommer kostnader på lyd- og lysteknikk samt markedsføring.	2015	160.000	
Kulturskolen må ta i bruk IKT for å forbedre undervisningen i kulturskolen	Kulturskolen må ta i bruk digitale medier for deling av lyd, bilde, video og annen informasjon for å styrke fagene og gi et tidsriktig undervisnings-tilbud	Innkjøp og drift av IKT til undervisningen.	2015	135.000	330.000

4.4 Kultur og helse

Helseundersøkelsen i Nord-Trøndelag

Helseundersøkelsene i Nord-Trøndelag er Norges største samling av helseopplysninger om befolkningen. Data er framskaffet gjennom tre befolkningsundersøkelser, HUNT 1 (1984-86), HUNT 2 (1995-97) og HUNT 3 (2006-08). Til sammen har 120 000 personer samtykket til at aidentifiserte helseopplysninger kan gjøres tilgjengelig for godkjente forskningsprosjekter, og nesten 80 000 har avgitt blodprøver. Dette gjør HUNT til en betydningsfull samling av helsedata og biologisk materiale, også i internasjonal sammenheng.

Forskere ved "Helseundersøkelsen i Nord-Trøndelag" har funnet at alle som konsumerer kultur i en eller annen form opplever bedre helse, er mer tilfreds med livet sitt og har mindre forekomster av angst og depresjon, sammenlignet med folk som ikke er så opptatt av kultur.

Fysisk aktivitet har fram til i dag vært måleenheten for god helse. Deres studie viser at andre dagligdagse aktiviteter kan gi god helse, i et helhetlig perspektiv. Dette kan bety at kulturaktiviteter bør tas med som en viktig ingrediens når man jobber for å fremme bedre folkehelse, sier forsker Koenraad Cuypers ved Det medisinske fakultet, NTNU.

Størst helse-effekt er det på de som utøver kulturelle aktiviteter, men også konsumenter opplever bedre helse.

Kultur gir bedre helse

Det finnes en del forskning og vitenskapelige studier av hvordan kulturaktivitet kan påvirke helsen. Dette er et forholdsvis ungt felt og det som fins av forskning er spredt. Her er noen sammenhenger forskere finner mellom kultur og helse:

- Undersøkelser viser blant annet at i aldersgruppen opp til 70 år fører deltakelse i kulturell aktivitet til
 - o lavere dødelighet
 - o smertelindring
 - o angstdemping
 - o sykdomsforebygging og bedre livskvaliteten
- Musikk kan bidra til å redusere stress, beskytte mot sykdom og håndtere smerte
 - o musikk setter i gang prosesser i hjernebarken som, i tur, regulerer puls, blodtrykk, kroppstemperatur og muskelspenninger
- Personer med demens blir mindre deprimerte når de får høre musikk de husker
- Musikk spiller sammen med vårt belønningssystem som gir generelt økt velvære





4.5 Gjennomførte tiltak i forrige utviklingsplan

(2008-2011 – videreført til 2014)

Tiltak	Begrunnelse	Utført	Ikke utført
KAPITTEL 6 JUSTERING AV EKSISTERENDE TILBUD			
Opprette teatergrupper på Rønholt og Herre i samarbeid med eksisterende barne- og ungdomsarbeid på disse stedene	Det ble gjort en undersøkelse og tilbud om aktivitet i et par år, men pga svært liten interesse ble tiltaket ikke gjennomført	X	
Opprette en teatergruppe for eldre ungdommer fra 15/16 år og oppover	Ikke finansiering		X
Øke antall elevplasser på slagverk	Har ikke fått finansiering, men finansiert ved å redusere stilling til dirigenter som følge av reduksjon av 1 skolekorps i perioden.	X	
Øke antall elevplasser på dans	I perioden har dans vært veldig populært og vi har kunnet øke tilbudet om elevplasser ved å fylle opp gruppene og bruke «overskudd» fra avgiften til dette.	X	
Gradvis øke utøvende virksomhet sammen med videre utvikling av kulturskolen. Se dette i sammenheng med rekruttering av lærekrefter	Ikke finansiering		X
KAPITTEL 7 INNØRING AV NYE TILBUD			
Opprette kulturkarusell for førskolebarn (4-6 år) som inneholder flere uttrykksformer.	Ikke finansiering – er kun et tilbud innen dans.		X
Opprette undervisningstilbud på gitar		X	
Etablere veiledning og undervisning for rockeband, både alene og i samarbeid med ungdomsklubbene	Kun for elever i kulturskolen	X	
Opprette undervisningstilbud på trekkspill	Det ble markedsført i 3 år uten en eneste påmelding. Da ble det tatt ut av tilbudet.	X	
Etablere undervisning i sang		X	
Kulturskolen vil i perioden starte flere skolekorps dersom interessen gjør det selvfinansierende	Kulturskole har ikke fått jobbet med dette		X
Etablere visuelle kunsthøgskole i løpet av perioden	Ikke finansiering		X
Etablere former for samarbeid m/ungdomsklubbene rundt ulike aktiviteter i kulturskolen	Er etablert samarbeid rundt musikkbingene og ungdommens kulturuke	X	



KAPITTEL 8 KULTURSKOLEN OG SKOLEVERKET			
Gjennomføre kulturskoleprosjekt knyttet til musikkundervisningen på Stathelle barneskole	Dette prosjektet ble videreført til fast drift	X	
Danseprosjekt på Rugtvedt for å vurdere om dette kan påvirke miljø i en klasse		X	
Kulturskolen prioriterer å bidra med sin kompetanse inn i Kultursmilet.		X	
Kulturskolens lærere skal holde fagkurs for grunnskolens lærere i aktuelle temaer	Svært lite, hatt et par kurs i perioden.	X	
Kulturskolen vil etablere og bygge fagnettverk med grunnskolelærere for gjensidig inspirasjon og nytte	Kulturskolen har hatt for liten administrasjon til å prioritere dette.		X
KAPITTEL 9 KULTURSKOLE OG HELSE			
Kulturskolen ansetter musikkterapeut for å arbeide medisinsk sammen med andre virksomheter	Ikke finansiering		X
Kulturskolen skal sammen med andre virksomheter i Bamble kommune tilrettelegge målrettede tilbud med tanke på bedre livskvalitet.	Ikke finansiering		X
KAPITTEL 10 UNDERVISNINGSLOKALER OG UNDERVISNINGSTYR			
Det etableres et lokale tilpasset dans. Det etableres også et godt, tilstøtende lagerrom for rekvisitter og kostymer	Danseavdelingen leier lokale i Langesund Bedehuset av Langesund Menighet. Det gjenstår noen tilpasninger (varme/ventilasjon og akustikk) samt lagerplass, så tiltaket er bare delvis gjennomført.	X/-	
Det etableres et lokale tilpasset teaterundervisning som enten kan brukes i de periodene scenen i Sentrumsgården er opptatt eller fast gjennom hele året. Det etableres også et godt, tilstøtende lagerrom for rekvisitter, kostymer, teatermøbler m.m.	Ikke finansiering		X

Oppsummering:

13 tiltak er gjennomført helt eller delvis.
9 tiltak er ikke gjennomført





4.6 Planforutsetninger

Nasjonale og internasjonale føringer

- Fra FNs Barnekonvensjon (1989): Artikkel 31 - Hvile og fritid
 - o Partene anerkjenner barnets rett til hvile og fritid og til å delta i lek og fritidsaktiviteter som passer for barnets alder og til fritt å delta i kulturliv og kunstnerisk virksomhet.
 - o Partene skal respektere og fremme barnets rett til fullt ut å delta i det kulturelle og kunstneriske liv og skal oppmuntre tilgangen til egnede og like muligheter for kulturelle, kunstneriske, rekreasjons og fritidsaktiviteter.
- Opplæringsloven § 13-6 Musikk- og kulturskoletilbud
- Kulturutredningen 2014 (NOU 2013:4)

Kommunale føringer og planer

- Kommuneplanens samfunnsdel «Herfra til 2025»
- Plan for innføring av Den kulturelle spaserstokken i Bamble kommune 2011-2014
- Handlingsplan for lokal del av Den kulturelle skolesekken 2013-2017
- Utbedringsplan for Sentrumsgården som kulturhus
- Handlingsplan for folkehelse
- Yggdrasil – Grasmyr som senter for skole, kultur og idrett.
- Frivillighetsplan 2014-2017

Forskning og undersøkelser

- «Kulturskolen – utviklingen av de kommunale kulturskolene som gode lokale ressursentre» (2010). Utarbeidet av Nasjonalt senter for kunst og kultur i opplæringen og Norsk kulturskoleråd.





**Bamble
kommune**



Bamble kommune

Postadresse: Pb. 80, 3993 Langesund
Besøksadresse: Rådhuset, Kirkevn. 12
Sentralbord: 35 96 50 00

postmottak@bamble.kommune.no
www.bamble.kommune.no