



**Bamble  
kommune**

# Herfra til 2025



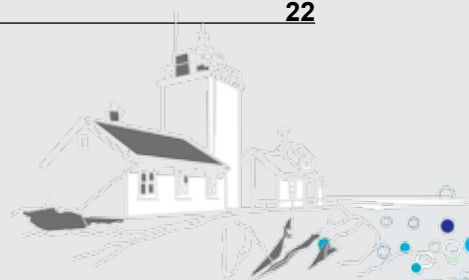
## **Kommuneplanens samfunnsdel** med arealstrategier 2013 – 2025

**Vedtatt i kommunestyret 31.10.2013 - sak 61/13**

# Innholdsfortegnelse



<b>1</b>	<b>INNLEDNING</b>	<b>3</b>
<b>2</b>	<b>HVILKE FORVENTNINGER HAR VI FRAM MOT 2025?</b>	<b>4</b>
<b>3</b>	<b>RAMMEBETINGELSER OG PLANFORUTSETNINGER</b>	<b>6</b>
3.1	PROGNOSE FOR BEFOLKNINGSUTVIKLING	6
3.2	ØKONOMISKE RAMMER	6
3.3	SÆRTREKK VED BAMBLE	7
<b>4</b>	<b>BEFOLKNING, NÆRING, INFRASTRUKTUR OG SAMFUNNSUTVIKLING</b>	<b>8</b>
4.1	BEFOLKNINGSVEKST OG TETTSTEDSUTVIKLING	8
4.2	KULTUR	9
4.3	NÆRING	10
4.4	INFRASTRUKTUR	11
<b>5</b>	<b>OPPVEKST, UTDANNING, KVALIFISERING OG ARBEID</b>	<b>12</b>
5.1	KVALIFISERING	12
5.2	LIVSKVALITET OG DELTAKELSE	13
5.3	ARBEID	13
<b>6</b>	<b>FOLKEHELSE, HABILITERING, REHABILITERING OG BEHANDLING</b>	<b>14</b>
6.1	STORE UTFORDRINGER	14
6.2	ØKTE OMSORGSBEHOV	15
6.3	PSYKISK HELSE OG RUS	15
6.4	LIVSSTILSRELATERTE SYKDOMMER	16
6.5	SOSIAL ULIKHET	17
<b>7</b>	<b>MILJØ OG SAMFUNNSSIKKERHET</b>	<b>18</b>
7.1	MILJØ	18
7.2	SAMFUNNSSIKKERHET OG BEREDSKAP	19
<b>8</b>	<b>KOMMUNEN SOM ORGANISASJON OG TJENESTEYTER</b>	<b>20</b>
8.1	KOMMUNEN SOM ORGANISASJON	21
8.2	KOMMUNEN SOM TJENESTEYTER	21
<b>9</b>	<b>AREALPLAN</b>	<b>22</b>



# 1 Innledning

## KJÆRE INNBYGGER!

De ansatte og politikerne i Bamble har et felles mål om å gi god service og levere gode tjenester til innbyggerne. Hver enkelt av oss berytter oss av kommunale tjenester hver eneste dag, og innbyggerne er alltid målet for vårt engasjement. Vi vil planlegge for å være klare til og motiverte for raske omstillinger, slik at vi kan ta imot flere innbyggere og næringsliv som ønsker å etablere seg i vår flotte kommune.

Kommuneplanen skal gi innbyggerne realistiske forventninger til kommunale tjenester og tjenestenivå, samtidig som vi vil påpeke utfordringer og beskrive strategier og tiltak for å imøtekomme utfordringene.

Alle kommuner har i stor grad de samme utfordringene og målene i årene fremover. Strategiene og tiltakene for å møte utfordringene og nå målene, vil variere i forhold til kommunens mot, vilje, handlekraft og økonomi.

Vi ønsker oss betydelig økte tilskudd fra statlige myndigheter, men det vil likevel være helt avgjørende for å nå våre ambisiøse mål, å øke kommunens inntekter. Dette betyr at kommunen må ta initiativ til, utvikle og motivere for økt boligbygging, etablering av næringsarealer, og ivareta eksisterende næringsliv sine interesser.

Vi ønsker en god dialog med innbyggerne gjennom planarbeid og direkte saksorientert kontakt, og kommunens vedtatte verdigrunnlag sier at vi skal være engasjert og løsningsorientert, ha tilstrekkelig kompetanse og kvalitet i vår tjenesteutøvelse, og behandle hver enkelt med respekt.

Den innsats som så mange av dere gjør gjennom frivillighetsarbeid er vi helt avhengig av, og kan ikke verdsettes høyt nok.

Vi har alle et felles ansvar for å engasjere oss og bidra til at Bamble kommune skal videreutvikle seg til å bli en av landets beste kommuner å bo og arbeide i.

Med hilsen

Jon Pieter Flølo  
Ordfører i Bamble



Ordfører Jon Pieter Flølo

## 2 Hvilke forventninger har vi fram mot 2025?



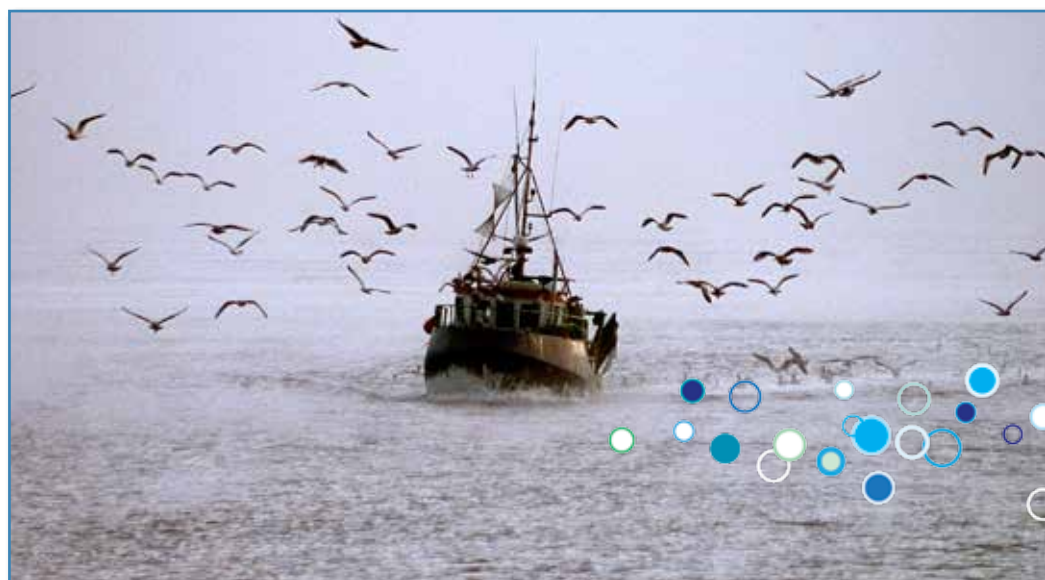
Bamble kommune er innbyggernes viktigste tjenesteleverandør – fra fødsel til alderdom.

For å gi kommunens innbyggere realistiske forventninger til kommunale tjenester og tjenestenivå, er det lovpålagt å utarbeide en samordnet plan for den kommunale virksomhet, kommuneplan. Behovet for revisjon av kommuneplan, vurderes hvert 4. år i forbindelse med behandling av kommunens planprogram. Kommunalplanen er førende og retningsgivende for kommunens kommende års budsjetter og handlingsplaner.



Etter en betydelig befolkningsvekst på 1970 og 1980 tallet, i forbindelse med etableringen av petrokjemiske industri, har kommunen hatt en fallende og senere stagnerende befolkningsutvikling. I de seneste 5 år, 2008 – 2012, har befolkningsveksten vært svak med kun 20 personer. I samme periode har innenlands inn- og utflytting i kommunen vært negativ med over 300 personer. Sannsynligvis skyldes dette at barn av familier som flyttet hit på 70- og 80-tallet, ikke har funnet relevant arbeid i Bamble/Grenland. Derfor er nye attraktive arbeidsplasser i Grenland av stor betydning for å få en befolkningsvekst som landsgjennomsnittet, ikke bare i Bamble, men også i Grenland og Telemark. Bamble bør med sin beliggenhet og gode kommunale tilbud framstå som en attraktiv bokommune.

Færre innbyggere medfører lavere skatteinngang og overføringer fra staten, såkalte rammeoverføringer. Kommunens inntektsgrunnlag er svekket og man må tilpasse seg dette. Planforutsetninger i kommuneplanen, som baserer seg på Statistisk Sentralbyrås analyser og prognoser for middels nasjonal vekst fram til 2016 og høy middels nasjonal vekst fra 2016 til 2025, viser at kommunen fortsatt vil ha en svak befolkningsvekst. I perioden fram til 2025 blir det færre barn i skolepliktig alder, og en større andel av befolkningen vil ha behov for pleie og omsorg. Dette betyr at skole og barnehagetilbudet må tilpasse seg et lavere barne- og elevtall og at pleie og eldreomsorgen må styrkes.





Selv om Statistisk Sentralbyrås vurdering om middels vekst er lagt til grunn, vil kommunen ha en offensiv strategi for å bygge ut nye boligfelt, spesielt langs «bybåndet» på Langesundshalvøya. Dette vil forhåpentligvis stimulere til økt boligbygging og en høyere befolkningsvekst.

Samfunnsdelen av kommuneplanen gir de viktigste kommunale føringer og retningslinjer for revidering av kommuneplanens arealdel. Dessuten må kommunen i arbeidet med rulling av arealdelen forholde seg til nasjonale, rikspolitiske og fylkeskommunale retningslinjer, samt prinsipper vedtatt interkommunalt som i Bystrategi Grenland og regional plan for areal og transport i Grenland.

Tema i den reviderte kommuneplanens samfunnsdel for perioden 2013 - 2025, er:

- **Oppvekst, utdanning, kvalifisering og arbeid**
- **Folkehelse, habilitering, rehabilitering og behandling**
- **Befolkning, næring, infrastruktur og samfunnsutvikling**
- **Kommunen som organisasjon og tjenesteyter**

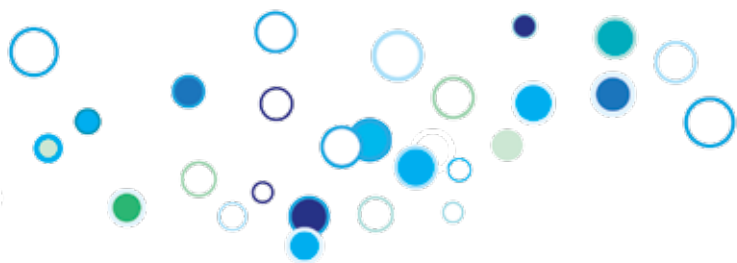
Samfunnsdelen beskriver det vesentligste av kommunens tjenester og bruk av midler. Utredning og analyse av temaene viser at Bamble kommunes største utfordringer er:

- **Lav befolkningsvekst** - som utfordrer kommunens inntektsgrunnlag
- **Aldrende befolkning** - som utfordrer helse og velferdstjenestene og kommunens økonomi
- **Oppvekst og utdanning** - som utfordrer frafall i skole og muligheter for å ta del i arbeidslivet
- **Innbyggerdialog** - som utfordrer demokratiske prosesser og en tilpasning av kommunens tjenester og tjenestnivå til det økonomiske handlingsrom

Bamble kommunes fremste mål er å framstå som en god kommune å etablere seg i, bo i og besøke. For å nå disse mål har kommunen vedtatt et verdigrunnlag som bygger på visjonen "Bamble stadig bedre":

- **Engasjert** – er modig og ser muligheter
- **Kompetent** – kvalitet og utvikling i alle ledd
- **Respekt** – likeverd og lojalitet

Mål og tiltak for å nå kommunens ambisjoner fram mot 2025 kan du lese om på de følgende sider.

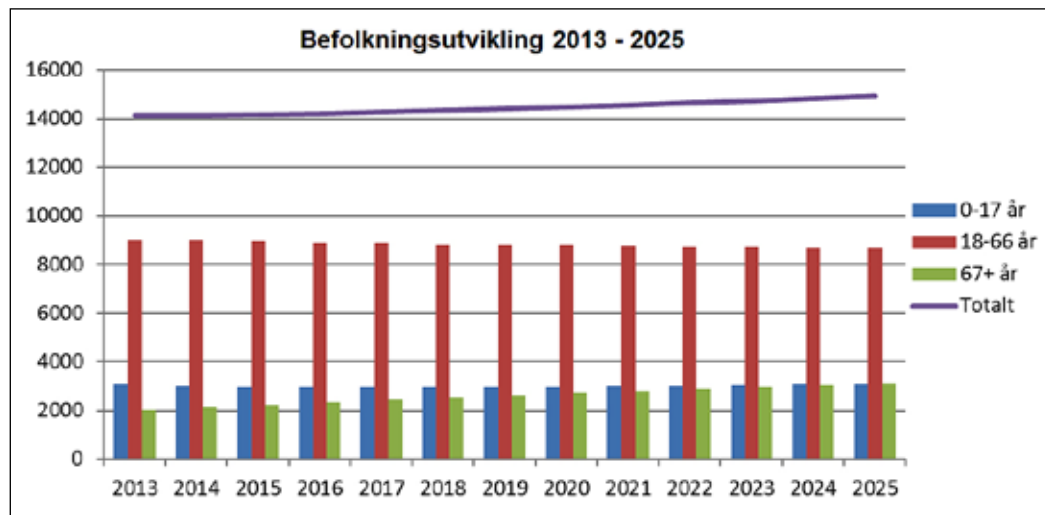


# 3 Rammebetingelser og planforutsetninger



## 3.1 Prognose for befolkningsutvikling

Statistisk sentralbyrå forventer ikke kraftig befolkningsvekst for Bamble kommune i noen av sine fremskrivningsalternativer. I kommuneplan er SSB's middelalternativ lagt til grunn i perioden 2013 til og med 2016, mens det fra og med 2016 til 2025 er lagt til grunn en vekst i innbyggertallet i henhold til høy nasjonal vekst. Ut i fra denne prognosen er det ventet en befolkningsvekst i Bamble fra 14 126 i 2013 til 14 923 i 2025. Per 31.12.2012 er det reelle befolkningstallet i kommunen 14 129, altså noe høyere enn SSB's prognose.



### Fakta:

- 105,6 menn per 100 kvinner i aldersgruppen 20-39 år
- 3,5 % av befolkningen har ikke-vestlig innvandrerbakgrunn
- 455 kilo husholdningsavfall per innbygger

### Andre forhold som influerer på utviklingen

- Boligbygging i kommunen, antall nye enheter og sammensetning av boligmasse
- Sentrumstilknytning, infrastruktur og kommunikasjon
- Arbeidsmarked, antall arbeidsplasser og sammensetning

## 3.2 Økonomiske rammer

Tabellen nedenfor viser en økonomisk prognose over inntekter, utgifter og resultat for perioden 2013 til 2025. Prognosen er basert på budsjett for 2013, og tallene er framskrevet i perioden fram mot 2025 basert på befolkningsutvikling og alderssammensetning i kommunen.

Tall i mill.kroner	Budsjett						
	2013	2015	2017	2019	2021	2023	2025
Skatt og rammetilskudd	633	642	647	656	666	682	696
Eiendomsskatt	51	49	47	44	42	39	37
Finansielle inntekter og utgifter, renteutgifter og avdrag på lån	-10	-17	-28	-28	-28	-28	-28
Sum frie inntekter	674	674	666	672,4	679,8	693,2	704,6
Netto utgifter fra tjenestene	708	702	703	708	718	729	745
Resultat før bruk av avsetninger	-34	-28	-37	-36	-38	-36	-40,4

Som oversikten viser er kommunens inntektsrammer i 2013 ikke tilstrekkelig til å dekke utgiftene ved dagens aktivitetsnivå. I følge prognosen så vil Bambles inntekter i form av skatt og rammetilskudd øke med 10 prosent fra 2013 til 2025. Prognosen for 2013 viser et negativt resultat på -5 prosent av driftsrammene. 2025 viser et negativt resultat på 4 % av driftsrammene. En forbedring i perioden, men fortsatt ligger aktiviteten høyere enn det inntektene tillater.

### Visste du at:

- Kommunen bruker årlig 22 mill. kroner på vann og avløp
- Kommunen bruker årlig 3,5 mill. kroner på oppgradering av kommunale bygg
- Kommunen bruker årlig 2 mill. kroner på å videreutvikle tiltak som vei og trafikksikkerhet





Grunnet den negative utviklingen i kommunens økonomiske stilling er det vedtatt å igangsette arbeid for å tilpasse kommunens aktivitetsnivå til inntektsrammene og bringe balanse i kommunens budsjetter fra og med 2014.

Tall i mill.kroner	Regnskap							
	2012	2013	2015	2017	2019	2021	2023	2025
Grunnskole	181	182	179	176	177	178	179	182
Barnehager	87	85	84	84	85	88	91	93
Næring	4	4	4	4	4	4	4	4
Tekniske formål	26	26	26	26	26	26	27	27
Barnevern	24	23	23	23	23	23	23	23
Pleie og omsorg	226	227	227	229	232	237	242	251
Kirke og kultur	39	39	39	39	40	40	41	41
Helse	31	31	31	31	31	31	32	32
Sosiale tjenester	53	53	53	52	52	52	52	52
Administrasjon	37	37	38	38	38	39	39	40
Totale driftsutgifter*	708	708	702	703	708	718	729	745

\*(Ikke inkludert avsetninger og bruk av avsetninger)

Tabellen over viser en prognose over driftsrammene til kommunens enheter i perioden fram mot 2025. Prognosen er basert på faktisk regnskapsresultat for 2012, og tallene er framskrevet i perioden fram mot 2025 basert på befolkningsutvikling og alderssammensetning i kommunen. Andelen eldre mennesker er ventet å øke betraktelig i Bamble, og behovet for pleie- og omsorgstjenester er derfor stigende. Grunnet synkende elevtall i grunnskolen vil rammen for Skole reduseres noe i begynnelsen av perioden før elevtallet er ventet å ta seg noe opp igjen fram mot 2025.

Investeringsaktiviteten i Bamble er betydelig for å kunne tilby kommunens innbyggere et best mulig tilbud. Av vesentlige investeringer nevnes oppgradering og ombygging av kommunale bygg inkludert ombygging av Stathelle Skole og utbygging av tilpassede boliger, nytt vannrenseanlegg på Flåte, åpning av nye sykehjemsplasser, og tilrettelegging av nye boligfelt for å tiltrekke seg nye innbyggere så tjenestetilbudet i kommunen kan opprettholdes.

### 3.3 Særtrekk ved Bamble

- Befolkning og utvikling preges av den store tilflyttingen kommunen hadde på 70 og 80- tallet i forbindelse med etableringen av den petrokjemiske industrien
- Motorer i befolkningsutvikling er en positiv netto innvandring, et positivt netto fødselsoverskudd og en netto utflytting. I aldersgruppen 30-39 år og 0-14 år er det en netto tilflytting og i aldersgruppen 20-29 år er det netto utflytting
- I dag har vi store grupper voksne yrkesaktiv, men store aldersgrupper går ut av arbeidslivet og i 2030 vil andel personer over 80 år ha økt betydelig
- Bamble har en større andel arbeidsplasser i industrien, samt handel. Utviklingen går mot en forskyvning i type arbeidsplasser til servicebedrifter
- Bamble er en del av et felles bo- og arbeidsmarked i Grenland og over halvparten har sitt arbeidsted utenfor kommunen

# 4 Befolkning, næring, infrastruktur og samfunnsutvikling



## Fakta:

- 171 km vannledning
- 149 km avløpsledninger
- 118 km vei
- 48.000 personer sørget for 75.987 utlån fra biblioteket

Befolkningsutviklingen er et viktig grunnlag for planlegging både på nasjonalt, regionalt og lokalt nivå. I Norge forventes folketallet å øke med 40% de neste 50 årene og vil være rundt 7 millioner i 2060.

Når områder fortettes er det viktig å bevare utearealer med tilstrekkelig størrelse og kvalitet der folk bor. Tilrettelegging for friluftsliv, lek, rekreasjon og økt fysisk aktivitet kan forebygge helseplager og sykdom i befolkningen. Fortetting med kvalitet, der hensyn til historie, kulturmiljø, estetikk og funksjonelle behov ivaretas, er en forutsetning for god tettstedsutvikling. Bamble har flere tettsteder med eldre bebyggelse og unike kvaliteter som gir muligheter for å utvikle attraktive boligområder gjennom fortetting og ønsket transformasjon.

Det skal være muligheter for sosial og fysisk utfoldelse og samfunnsdeltakelse for alle befolkningsgrupper. Det er behov for å utvikle uformelle møteplasser. Fysiske og sosiale kvaliteter ved tettsteder og gode bomiljø har blitt viktige flyttemotiv. Derfor er et aktivt arbeid med å styrke attraktiviteten overfor tilflyttere blitt stadig viktigere. Et godt kommunalt tjenestetilbud og et aktivt kulturliv er også viktige elementer i dette.

Transport på vei øker. For å redusere veksten i biltrafikken er det nødvendig med gode kollektivtilbud og et godt utbygd gang- og sykkelvegnett. Tilgang til bredbånd og elektronisk kommunikasjon er svært viktig i dagens samfunn. En godt utbygd digital infrastruktur bidrar til innovasjon, verdiskaping og effektivitet i næringslivet og offentlig administrasjon og tjenesteyting. Innbyggerne gis muligheter for selvbetjening og deltakelse i samfunnslivet.

Et godt drikkevann og vann- og avløpsnett er nødvendig for å sikre innbyggerne drikkevann av helsemessig tilfredsstillende kvalitet. Dette forutsetter at drikkevannsledninger og avløp holdes ved like, og at vannbehandlingen ved vannverkene er tilfredsstillende.

Innovasjon og næringsutvikling krever god og helhetlig koordinering og planlegging i kommunen. Det medfører behov for samarbeid med nabokommuner, andre offentlige instanser og private aktører. Ved å kombinere næringslivets og det offentlige behov for tilrettelegging av egnede arealer med en bærekraftig forvaltning av natur- og kulturgrunnlaget, skapes det grunnlag for lokalisering av boliger, handel og næring, og tilflytting av attraktiv arbeidskraft.

## 4.1 Befolkningsvekst og tettstedsutvikling

### UTFORDRINGER

- Skape en tydelig identitet som attraktiv bostedskommune
- Videreutvikle boligetableringer på Langesundshalvøya
- Balansere arealutnyttelsen i strandsonen og i LNF- områder

## Visste du at:

- Kommunens innbyggertall økte med 35% fra 1970-1990 og med 2% fra 1990-2010
- Innenfor 1 times reisetid nås både Holmestrand og Arendal, og innenfor pendleavstand er det 2 store arbeidsmarkeder med 17.000 nye arbeidsplasser 2003-2008
- Over halvparten jobber utenfor kommunen







## MÅL

- Økt befolkningsvekst, på samme nivå eller høyere enn nasjonal vekst
- Gjøre kommunal kompetanse lettere tilgjengelig for å oppnå bedre dialog med kommunens innbyggere/investorer/potensielle tilflyttere etc.
- Styrt og langsiktig forvaltning av strandsonen i et utviklings-, miljø-, og kulturhistorisk perspektiv
- Enklere saksbehandling og boligbygging i LNF-områdene (Landbruks, natur og friluft) i takt med utbyggingen av vann- og avløpsanlegg

## STRATEGIER OG TILTAK

- Utarbeide en tydelig profil som bostedskommune, og styrke kommunens kystkulturidentitet
- Legge til rette for en tydelig og differensiert boligutvikling på Langesundhalvøya ved langsiktig arealplanlegging og tilhørende boligbyggeprogram
- Fokus på omdisponering og fortetting fremfor utbygging av nye arealer i strandsonen
- Fokuserer på estetisk utforming og utarbeide byggeskikkveiledere for aktuelle/viktige utbyggingsområder
- Utarbeide langsiktige strategier for samordnet arealutnyttelse i strandområdene
- Bruke hovedrevisjonen av kommuneplanens arealdel som virkemiddel for å oppnå en balansert boligutvikling i LNF-områdene
- Øke fokus på dialog med grunneiere, investorer og utbyggere om potensielle utviklingsområder

## 4.2 Kultur

### UTFORDRINGER

- Sikre og videreutvikle gode kulturelle basistjenester, som kulturskole, bibliotek, kultur- og idrettsarenaer, den kulturelle skolesekken og museum
- Styrke Bambles kystkulturidentitet
- Styrke Langesund som musikk- og festivalby
- Stimulere til økt frivillig engasjement
- Legge til rette for profesjonell kunst og vekst i kulturnæringer

### MÅL

- Opprettholde og videreutvikle gode kommunale kulturtilbud
- Etablere kommunen som en av Norges fremste kystkulturkommuner
- Legge til rette for økt frivillig engasjement
- Deltakelse i frivillig sektor og kulturliv, skal gjenspeile befolkningssammensetningen
- Langesund skal bli en av Norges fremste musikk- og festivalbyer

### STRATEGIER OG TILTAK

- Utvikle kommunale lokaler for kultur og idrett i hele kommunen, og legge til rette for gode arenaer og lokaler for frivillig og profesjonell virksomhet
- Utvikle lokaler og arenaer mot et stadig bedre tilbud for frivillighet, idrett og profesjonelle kulturaktører
- Utvikle og etablere gode kulturarenaer i kommunen
- Utvikle Sentrumsgården i Langesund som kulturhus for profesjonelt og frivillig kulturliv, samt gjennomføre vedtatt plan for opprusting av lokalene, ved at det i forbindelse med behandlingen av årlige budsjett og handlingsprogram vurderes avsatt investeringsmidler til et fond for Sentrumsgården

## Konsekvenser

### Folkehelse

- Gode boligområder med tilgang til rekreasjon øker trivsel og friluftsliv
- Gode veger og offentlig kommunikasjon gir færre trafikkskader, bedre luftkvalitet og redusert støy

### Samfunnssikkerhet og beredskap

- Bedre framkommelighet gir bedre trafiksikkerhet, redusert ulykkesrisiko og bedre responstid for utrykningskjøretøyer
- Frivillighet er en viktig del av samfunnssikkerhet og beredskap

### Miljø og areal

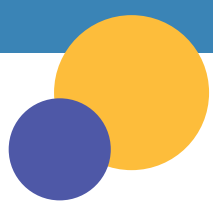
- Bedre veger gir mer miljøvennlig transport
- Gode kulturtilbud og gode kulturarenaer stimulerer til bærekraftig byutvikling

### Økonomi

- Utbygging krever at kommunen har midler til investeringer
- Flere tiltak medfører økte utgifter eller reduserte inntekter for kommunen

### Kommunen som organisasjon, arbeidsgiver og tjenesteyter

- Et positivt omdømme gir økt attraksjonskraft som arbeidsgiver og bedre rekruttering
- Bedre samarbeid internt i kommunen og med eksterne gir økt tjenestekvalitet og servicetilbud



## Fakta:

- 6.073 boliger
- 4.933 arbeidsplasser
- 1.928 bedrifter
- 11.000 personer benytter Sentrumsgården kulturhus
- 70.000 brukere Skjærgårdshallen

## Visste du at:

- Bamble kommune har Norges mest attraktive kystlinje og sommerdestinasjon. 10-15 % av omsetning i detaljvarehandelen kan knyttes til sommer-turismen
- Det har vært store strukturelle endringer i sysselsettingsstruktur fra industri til tjenesteytende siste 10 år
- Kommunen har de billigste, mest attraktive boligene i regionen - som i tillegg er ganske nye. Andel eneboliger er 77 % i Bamble mens den er 52 % for landet



- Foreta en gjennomgang av museumsstrukturen i Bamble i samarbeid med Telemark museum
- Utvikle Langøya til et nasjonalt og internasjonalt turistmål
- Etablere Bamble kystkultursenter og utvikle kyststien til å bli en turistattraksjon
- Være pådriver for å etablere kystrelaterte fagområder i videregående skole
- Legge til rette for vekst i kulturnæringer og reiselivsnæringer
- Videreutvikle samarbeidet mellom frivillig, kommunalt og profesjonelt kulturliv
- Bidra til å etablere et arrangør- og festivalnettverk i Grenland
- Utvikle og profesjonalisere Skagerakfestivalene
- Videreutvikle støtteordninger som stimulerer til økt frivillig aktivitet
- I samarbeid med de frivillige organisasjonene, utarbeide en strategi for å øke antall medlemmer i og bistå med veiledning i forhold til eksterne støtteordninger

## 4.3 Næring

### UTFORDRINGER

- Øke antall nyetableringer
- Beholde eksisterende bedrifter
- Gjøre Bamble kommune og Grenland til et attraktivt reisemål for turister

### MÅL

- Minst 8 av 10 nyetablerte bedrifter er i drift etter 5 år
- Unngå nedleggelse og utflytting av arbeidsplasser fra kommunen
- Opprettholde dagens posisjon som en aktiv fiskerihavn
- Øke antall gjestedøgn og dagsbesøkende





## STRATEGIER OG TILTAK

- Aktivt markedsføre kommunens fortrinn og sikre utvidelsesmuligheter gjennom arealplaner
- Arbeide for etablering av Frier Vest og etableringer langs E-18, og kunne tilby ferdig regulerte og opparbeidede kommunale tomter til varierte formål på Langesundshalvøya. Etablering av industrihall/verksted eller kontorbygg
- Arbeide for å sikre et variert utdanningstilbud i nærområdet
- Arbeide for opprettelse av et fiskeri- og sjømatcenter, kompetanseheving og økt rekruttering til fiskeryrket
- Profilere attraktive kultur og aktivitetstilbud og ha et synlig vertskap i kommunen.
- Legge til rette for bruk av eksisterende hytter en større del av året og økt hyttebygging i eksisterende og nye områder
- Bidra til etablering av bobilparkering, flere utleieenheter for besøkende, flere båt-plasser for gjester og hyttefolk, og gjøre eksisterende gjestehavner mer attraktive

## 4.4 Infrastruktur

### UTFORDRING

- Styrke transportmuligheten langs hovedvegnettet og bedre det helhetlige tilbud til gående og syklende i kommunen
- Forbedre mobil- og bredbåndsnettet
- Etablere tilstrekkelig utbygd avløpsnett og kapasitet ved renseanleggene
- Sikre tilstrekkelig forsyning av drikkevann med god kvalitet

### MÅL

- Et trygt og effektivt vegnett for myke trafikanter og øke prosentandel gående og syklende
- Økt kollektivandel i henhold til regionale mål
- Tilstrekkelig bredbåndskapasitet til bolig og næring, og mobildekning til all bebyggelse, vegnettet og sentrale utfartssteder i kommunen
- Bassengkapasitet til minst 3 dagers vannforbruk innen 2025, reservevannforsyning fra nabokommunen innen 2020 og alle bosetninger i avløpsforurenset område tilkoblet kommunalt avløpsnett innen 2021

### STRATEGIER OG TILTAK

- Gjennomføre tiltak i «Plan for hovedvegnett for sykkeltrafikk i Bamble» og «Plan for myke trafikanter i Grenland»
- Være pådriver for å få etablert Fv.353 (Gassvegen) Rugtvedt - Surtebogen, Fv.208 Feset- Valle, og bedre forbindelse E18 – Ferjeterminal, og for bedre vedlikehold langs hovedvegnettet
- Være pådriver for utbygging av mobilnett og sørge for at det blir etablert mobilnett og bredbånd ved nye utbyggingsområder
- Etablere ledningsnett til eksisterende bebyggelse langs forurensete vassdrag
- Avklare nye utbyggingsområder i kommuneplanens arealdel ut fra muligheter for utbygging av avløpsnett og avklare utbyggingsbehov ved eksisterende renseanlegg
- Planlegge og utbygge drikkevannsbasseng ut fra forventet befolkningsutvikling og geografisk struktur, og etablere vannledninger til Kragerø og Porsgrunn



# 5 Oppvekst, utdanning, kvalifisering og arbeid



Ethvert menneske er unikt og har forskjellige behov. Vi ønsker barn og unge som opplever mestring og får brukt sitt potensiale både i barnehage, skole, arbeidsliv og samfunnsliv. For å oppnå det, må kommunen ha god kvalitet på tjenestene som retter seg mot denne gruppen. Behovet for tilstrekkelig kompetanse blant kommunens mange medarbeidere innenfor bl.a. opplæringssektoren vil være av avgjørende betydning for å få til dette.

Livskvalitet handler om å bruke sine ressurser på en god måte både for sin egen del og for fellesskapet. Det er derfor viktig at kommunens innbyggere har et bredt spekter av aktiviteter som gir den enkelte mulighet for vekst og utvikling på det personlige plan, men også i fellesskap med andre. Dette tror vi skaper gode oppvekstforhold og et samfunn hvor mennesker føler seg inkluderte og verdsatte.

Det er viktig for innbyggerne at det er et tilstrekkelig antall arbeidsplasser der det både er behov for forskjellig kompetanse og erfaring, men som også er inkluderende slik at alle får mulighet for å kunne bidra til beste både for seg selv, familie og samfunn.

## 5.1 Kvalifisering

### UTFORDRING

- Hvordan kan Bamble kommune bidra til å gi innbyggerne det best mulige grunnlag for deltakelse i arbeidsliv og samfunnsliv?

### MÅL

- Bamble kommune bidrar til at alle barn og familier som trenger det får tidlig og tilpasset hjelp
- Bamble kommune har læringsresultater som ligger over landsgjennomsnittet
- Elever i videregående skole har en gjennomføring som minst er på nasjonalt snitt
- Bamble kommune bidrar til at innvandrere deltar i utdanning og i arbeids- og samfunnsliv på lik linje med andre innbyggere i Bamble

### STRATEGIER OG TILTAK

- Bidra til økt kompetanse hos personer som arbeider med barn og unge og ta i bruk et system for oppfølging av utsatte barn og familier
- Styrke samarbeidet med foresatte
- Prioritere ressurser for tidlig innsats

### Fakta:

- 6 kommunale, 6 private og 1 åpen barnehage
- 7 grunnskoler
- 5 SFO tilbud
- Videregående opplæring

### Visste du at:

- Det er ansatt 297 lærere med ansvar for 1.704 elever
- Undersøkelser viser at foreldre opplever i stor grad at barna trives på SFO
- Det er 687 barnehageplasser hvorav 297 er private





- Bidra til at alle elever viser kontinuerlig fremgang i sine læringsresultater ut ifra egne forutsetninger gjennom god og tilpasset opplæring
- Vurdere reduksjon av antall ungdomsskoler i kommunen med bakgrunn i endring i struktur for videregående skole
- Ha pedagoger med riktig og relevant kompetanse med hensyn til fag og ferdigheter
- Styrke Bamble videregående skole gjennom økt samarbeid

## 5.2 Livskvalitet og deltakelse

### UTFORDRING

- Hvordan kan Bamble kommune sikre at alle barn og unge får mulighet til deltakelse og livsutfoldelse i kulturelle og sosiale aktiviteter?

### MÅL

- Kommunen stimulerer til et bredere spekter av lag, foreninger og fritidsklubber
- Alle barn har mulighet til å delta i minimum én aktivitet
- Kulturskolen tar opp minimum 30 % av antallet elever i grunnskolealder

### STRATEGIER OG TILTAK

- Samarbeide med NAV rundt økonomisk og praktisk bistand til deltakelse i aktiviteter for barn i familier med lav inntekt og/eller hjelpebehov
- Introdusere og legge til rette for at innvandrere deltar i kommunens kultur- og fritidstilbud
- Kartlegge barn og unges interessefelt i samarbeid med frivillige lag og foreninger og de unge selv videreutvikle tilbudet
- Stimulere til godt samarbeid mellom kommune og frivillige lag
- Utvikle kulturskolen ved å utvikle tilbudene og gi tilbud til flere elever

## 5.3 Arbeid

### UTFORDRING

- Hvordan kan Bamble kommune bidra til et mangfoldig og inkluderende arbeidsliv med tilstrekkelig mange arbeidsplasser?

### MÅL

- Kommunen har et arbeids- og næringsliv som bidrar til økt arbeidsdeltakelse
- Kommunen har et mer mangfoldig næringsliv med bredt kompetansebehov

### STRATEGIER OG TILTAK

- Tilrettelegge for attraktive næringsarealer med god infrastruktur
- Videreutvikle strategier for fremtidig næringsetablering i kommunen hvor vi utnytter våre fortrinn
- Bidra til at arbeidssøkere får relevant kompetanse rettet mot lokalt arbeids- og næringsliv
- Ha fokus på å ansette personer med ulik kulturell og/eller funksjonsmessig bakgrunn
- Bidra til at personer med arbeidsevne er i aktivitet gjennom god oppfølging fra NAV

## Konsekvenser

### Folkehelse

- Et bredt spekter av aktiviteter beregnet på hele befolkningen vil medføre både bedre fysisk og psykisk helse
- Et inkluderende arbeidsliv med en høy grad av arbeidsdeltakelse vil virke positivt inn på fysisk og psykisk helse

### Samfunnssikkerhet og beredskap

- Ved utvikling av nye næringsområder, må forhold rundt samfunnssikkerhet og beredskap utredes og tas hensyn til

### Miljø og areal

- Tilstrekkelige og attraktive næringsområder der også hensyn til miljø ivaretas

### Økonomi

- Planen forutsetter at man tilpasser ambisjonene til de gjeldende økonomiske rammene

### Kommunen som organisasjon, arbeidsgiver og tjenesteyter

- Mål og tiltak stiller krav til fortsatt kompetanseoppbygging av ansatte innenfor barnehage, skole, oppvekst, kultur, NAV etc.
- Forslagene forutsetter i stor grad at kommunen skal være en tilrettelegger, ikke selv en tjenesteyter

# 6 Folkehelse, habilitering, rehabilitering og behandling



Bedre helse og økt levealder henger sammen med bedre leveforhold. De store helse- og velferdsutfordringene vil i årene framover være knyttet til økning i livsstilsrelaterte sykdommer, flere eldre og sosiale forskjeller. For å møte disse utfordringene er det nødvendig med økt satsing på helsefremmende og forebyggende arbeide innenfor mange sektorer i samfunnet. Folkehelsearbeid er derfor en viktig del av den nye samhandlingsreformen og det er fra 1. januar 2012 iverksatt en egen folkehelselov. Det vil være en utfordring å finne fram til en god fordeling av til-takene mellom forebygging og behandling.

Med stagnerende befolkningsutvikling og en demografiutvikling som går mot flere eldre og færre barn/unge i Bamble vil våre utfordringer være knyttet til ivaretagelse av omsorgstrengende med ulike behov. Gruppen eldre og funksjons-hemmede er en sammensatt og variert gruppe. I dette bildet ligger også en økende gruppe mennesker med ervervet funksjonshemming, pga sykdom, skader eller ulykker. Strategier og tiltak må tilpasses den enkeltes situasjon.

Samhandlingsreformen setter nye og skjerpede krav til den kommunale omsorgstjenesten. Pasienter blir utskrevet tidligere fra sykehus til pleie og omsorg i kommunale mottak eller hjemme hos den enkelte. Med dette følger også nye krav til kompetanse hos våre ansatte.

## 6.1 Store utfordringer

### UTFORDRINGER

- Hvordan kan Bamble kommune møte utfordringene i helse- og velferdssektoren og ivareta økt ansvar som følger av nye reformer?

### MÅL

- Bamble kommune ivaretar sine oppgaver på en god og kostnadseffektiv måte
- Statlige tilsyn, forvaltningsrevisjon, sammenligninger med andre og helse- og velferdsstatistikker skal dokumentere kommunens gode resultater

### STRATEGIER OG TILTAK

- Prioritere tydelig hvilke oppgaver som er et kommunalt ansvar og nivå på tjenestene som tilbys
- Bygge ut tilbudene innenfor kommunens økonomiske rammebetingelser
- Legge økt vekt på å forebygge og mestre helse- og velferdsproblemer. Minst 25 % av veksten innenfor pleie-, helse- og velferdssektoren skal gå til tiltak for å forebygge og mestre helse- og velferdsproblemer
- Legge til rette for og stimulere til at innbyggerne i større grad tar ansvar for egen livssituasjon
- Etablere gode samarbeidsrelasjoner og få til god samhandling med «alle gode krefter». Kommunen skal samarbeide aktivt med brukere, pårørende, andre deler av offentlig virksomhet, næringsliv og frivillig sektor

### Fakta:

- 24.500 henvendelser på legevakta hvert år
- 54 plasser i sykehjem
- 540 mottakere av pleie- og omsorgstjenester
- 75 kommunale omsorgsboliger
- 8 rehabiliteringsplasser
- Dagavdeling for demente

### Visste du at:

- Fram til 2020 vil antall yngre eldre (65-74 år) øke mest. Deretter er det gruppen over 80 år som vil øke mest
- To av tre personer over 80 år klarer seg selv
- En av fire personer over 85 år rammes av demens
- 50% av befolkningen vil oppleve et psykisk helseproblem i løpet av livet





- Være offensiv og nytenkende, ha fokus på det som gir resultater og utvikle gode tilbud basert på kunnskap. Det skal stimuleres til tverrfaglig samarbeid og bruk av kompetanse slik at brukere opplever Bamble kommune som en organisasjon
- Utvikle kompetanse til både ansatte, pårørende og andre samarbeidspartnere
- Fokus på barn og unge som har syke pårørende og utvikle et systematisk og tett samarbeid

## 6.2 Økte omsorgsbehov

### UTFORDRINGER

- Hvordan kan Bamble kommune bidra til å gi et økende antall eldre og innbyggere med store omsorgsbehov, trygghet, verdighet og god livskvalitet?

### MÅL

- At eldre og innbyggere med store omsorgsbehov har god brukertilfredshet i forhold til trygghet, verdighet og livskvalitet
- En positiv utvikling i perioden

### STRATEGIER OG TILTAK

- Etablere et fast system for brukerundersøkelser hvert 4. år, første gang i 2014
- Videreutvikle tilbud for lindrende behandling til alvorlig syke og tilbud knyttet til demens og andre krevende omsorgsoppgaver
- Ha økt satsing på forebygging av fall, ensomhet, kognitiv svikt og andre forebyggende tiltak overfor eldre
- Prøve ut ny velferdsteknologi og ta i bruk løsninger som bidrar til gode tilbud og effektiv drift
- Se pårørende som en viktig ressurs og utvikle systematisk og tett samarbeid
- Ha fokus på å gi brukere livsglede og gode opplevelser. Utvikle tilbud i samarbeid med organisasjoner og andre frivillige
- Legge til rette for utbygging av hensiktsmessige boliger, gode transporttilbud og universell utforming som gir alle innbyggere muligheter til aktiv deltakelse i samfunnet

## 6.3 Psykisk helse og rus

### UTFORDRINGER

- Hvordan kan Bamble kommune forebygge og behandle psykiske helseproblemer og rusmiddelavhengighet?

### MÅL

- Nedgang i antall registrerte personer med rusmiddelavhengighet
- Nedgang i andel ungdom med psykiske problemer
- Nedgang i bruk av vanedannende og beroligende medisiner (B-preparater)

### STRATEGIER OG TILTAK

- Bidra til å forebygge rusmiddelavhengighet bl.a. gjennom regulering av salg og skjenking av alkohol og andre ruspolitiske tiltak
- Ha program for rusforebygging i alle grunnskolene. Programmene skal inkludere både barn og foresatte
- Sikre at fastleger, helsepersonell, ansatte i barnehager, skoler og ungdomsklubber

## Konsekvenser

### Folkehelse

- Målene og strategiene vil få positive konsekvenser i forhold til befolkningens folkehelse

### Samfunnssikkerhet og beredskap

- Å forebygge ulykker vil være en del av folkehelsearbeidet
- En utbygging av helse- og velferdstjenestene vil styrke kommunens evne til å håndtere større beredskapssituasjoner

### Miljø og areal

- En aktiv boligpolitikk med utbygging av hensiktsmessige boliger med gode muligheter for kommunikasjon, vil være viktig i forhold et økende antall eldre og personer med store omsorgsbehov

### Økonomi

- Det forutsettes at strategiene skal gjennomføres innenfor de økonomiske rammer kommunen vil ha i årene framover

### Kommunen som organisasjon, arbeidsgiver og tjenesteyter

- Utvikling av kompetanse og rekruttering av dyktige medarbeidere vil være viktig. I flere sektorer vil det bli «kamp» om dyktige medarbeidere
- Det vil være viktig å videreutvikle godt samarbeid på tvers i organisasjonen



### Fakta:

- 152 fødsler
- 7660 bosatte i kommunen i alderen 25- 66 år
- 4 fritidsklubber

### Visste du at:

- 120 ungdommer bruker kommunale fritidsklubber (snitt per klubbkveld)
- Daglig fysisk aktivitet på ½ time for voksne og 1 time for barn gir flere leveår med bedre livskvalitet
- Bamble kommune har tilbud om hjelp til å slutte å røyke
- Et variert kosthold med mye grønnsaker og litt frukt bidrar til god helse



har kompetanse til å se og følge opp barn, unge og andre som er i en sårbar livssituasjon. Kommunen skal ha systemer som sikrer rask og god faglig oppfølging fra ulike hjelpeapparat

- Gi personer med psykiske problemer et raskt og riktig tilbud. Alle skal få tilbud om oppfølging i løpet av en uke etter at de har kontaktet sin fastlege
- Bidra til at personer med alvorlige psykiske problemer og rusmiddelavhengighet får mulighet til et verdig liv med tilpasset bolig, arbeid og andre aktiviteter. Utvikle tilbud i samarbeid med organisasjoner og andre frivillige
- Se pårørende som en viktig ressurs og utvikle systematisk og tett samarbeid

## 6.4 Livsstilsrelaterte sykdommer

### UTFORDRINGER

- Hvordan kan Bamble kommune forebygge og behandle livsstilsrelaterte sykdommer?

### MÅL

- Reduksjon i tidlig død (før 75 år) som følge av livsstilsrelaterte sykdommer. Innen 2025 skal nedgangen være på minst 25% (jfr. WHO's mål)
- Nedgang i bruk av spesialisthelsetjenester
- Bedre utvikling enn landsgjennomsnittet i overvekt (mål i BMI) hos barn, unge og menn (på sesjon)

### STRATEGIER OG TILTAK

- Styrke fokuset på fysisk aktivitet, kosthold og gode helsevaner i helsestasjon, barnehager, skoler og SFO
- Bidra aktivt til nedgang i bruk av tobakk. Alle kommunale bygg og tilhørende uteområder skal være røykfrie innen utgangen av 2014
- Bidra til at livsstilsrelaterte sykdommer oppdages på et tidlig tidspunkt og tilby helhetlig rehabilitering og behandling







- Styrke samarbeidet med idrettslag og andre frivillige for å utvikle gode folkehelse-tiltak
- Videreutvikle gode kommunale frisklivstiltak med et bredt tilbud innen livsstils-  
endring, mestring av helseplager og økt fysisk aktivitet
- Styrke samhandlingen mellom primærhelsetjenesten, NAV og spesialisthelse-  
tjenesten

## 6.5 Sosial ulikhet

### UTFORDRINGER

- Hvordan kan Bamble kommune bidra til utjevning av sosial ulikhet og redusere  
negative helse og velferdsmessige konsekvenser?

### MÅL

- Økning i andel ungdom som gjennomfører videregående utdanning. Fra 2017 skal  
ungdom i Bamble ligge over gjennomsnittet for landet
- En betydelig nedgang i andel personer som mottar sosiale ytelser fra NAV (ikke  
alderspensjon) og reduksjon i gjennomsnittlig varighet for mottak av ytelser
- Reduksjon i andel personer med uføretrygd. Fra 2016 skal Bamble ha en lavere  
andel uføre enn landsgjennomsnittet

### STRATEGIER OG TILTAK

- Sikre at fastleger, helsepersonell, ansatte i barnehager, skoler og ungdomsklubber  
har kompetanse til å se og følge opp barn, unge og andre som er i en sårbar livs-  
situasjon
- Sikre at personer som utsettes for vold i nære relasjoner får rask og riktig hjelp og  
oppfølging
- Gi alle som står i fare for å falle ut av utdanning og arbeid rask oppfølging. Ingen  
skal gå på passive økonomiske ytelser, men delta i tiltak med mål om arbeid eller  
utdanning. Det skal legges vekt på å gi et helhetlig tilbud med fokus på både utdan-  
ning, arbeid og helse
- Bruke hele kommunens organisasjon i integrering av flyktninger og innvandrere. Det  
skal være et bredt samarbeid med både næringsliv og frivillige organisasjoner
- Bidra til at flest mulig har mulighet til å eie egen bolig
- Bidra til at alle, uavhengig av livssituasjon, har mulighet til å delta i aktiviteter i  
samfunnet



# 7 Miljø og samfunnssikkerhet



## Fakta:

- 310 utrykninger i regi av brannvesen
- 3.208 piper feies
- 80.546 m2 bygningsmasse vedlikeholdes
- 49.573 besøkere gjenvinningsstasjonen i kommunen hvert år

En bærekraftig utvikling skal imøtekomme dagens og morgendagens behov for samfunnsutvikling uten å forringe mulighetene for kommende generasjoner. Hensynet til en bærekraftig utvikling gjør at de langsiktige miljøhensyn i planarbeidet skal tillegges større vekt fremfor mer kortsiktige økonomiske hensyn. En av hovedkonklusjonene fra FNs klimapanel er at kloden blir varmere, og at menneskeskapte utslipp av klimagasser er hovedårsak til klimaendringene de siste 50 årene. Norge har sluttet seg til langsiktige målsettinger for reduksjon av klimagassutslipp, og arbeidet med å redusere klimagassutslippene er en viktig bærekraftstrategi.

Kommunen må legge til rette for redusert energibruk og klimagassutslipp gjennom energieffektivisering, utbygging av fornybar energi og tilpasning til klimaendringene basert på risiko- og sårbarhetsanalyser. Klimatiltak som har positive eller akseptable effekter for naturmangfoldet og andre viktige miljøverdier må prioriteres. Bamble kommune har tidligere vedtatt plan for energi og klima og klimakutt Grenland. I fylkeskommunal regi pågår arbeidet med bystrategi Grenland og felles areal og transportplan i Grenland. Disse planene behandler behov for utvikling av infrastruktur, føringer for utbyggingsområder og miljømål.

Samfunnssikkerhet innebærer å bidra til et trygt og robust samfunn, blant annet gjennom å skaffe en oversikt over relevant risiko. Det er et mål å forebygge og håndtere risiko og unngå unødvendig sårbarhet i samfunnet. Samfunnssikkerhet skal være ett premiss i all planlegging etter plan- og bygningsloven for å forebygge risiko for tap av liv, helse, viktig infrastruktur, samfunnsviktige funksjoner og større materielle verdier.

Kommunene er fundamentet i det nasjonale samfunnssikkerhets- og beredskapsarbeidet, med et særlig ansvar for befolkningen. Alle kommuner skal utarbeide en helhetlig risiko- og sårbarhetsanalyse og på bakgrunn av den vurdere forhold som bør følges opp gjennom kommunenes planlegging. Dette arbeidet pågår i Bamble. Samfunnssikkerhetsutfordringene skal følges opp gjennom langsiktige mål, strategier og føringer i kommuneplanleggingen. Planleggingen må gi langsiktighet og forutsigbarhet i arealforvaltningen og bidra til å vurdere hvordan uønskede hendelser knyttet til risikovirkosomheter bør sikres. Det skal gjennomføres øvelser for å trene krisehåndtering og teste planene. I de øvrige kapitlene i forslaget til kommuneplanens samfunnsdel er det gitt en særskilt vurdering av konsekvensene av planforslagene på både miljø, areal og samfunnssikkerhet.

## 7.1 Miljø

### UTFORDRING

- Tilrettelegge for økt bruk av kollektivtransport
- Håndtere økt trafikk på grunn av ferjeanløp
- Motvirke press på sjøområder i strandsonen
- Redusere klima- og miljøbelastningen

### MÅL

- Bilførerandelen for personreiser i Bamble skal reduseres
- 80 % av boligvekst skal etableres langs «bybåndet»/Langesund – Stathelle
- Økt gjennomgangstrafikk pga ferjeanløp skal ikke føre til ulykker eller personskader

## Visste du at:

- 84 % av virksomhetene i kommunen har godkjente HMS-system





- Trafikkavviklingen i Bamble skal være effektiv og miljøvennlig
- Utvikling av sjøområdene skal ikke hindre ferdsel, true gyteområder, hindre laks og ørrets oppgang i vassdrag eller bidra til økt forurensing i vannet
- Bamble kommune skal redusere miljøbelastningen fra egen virksomhet ved å innføre miljøstyring i kommunen
- Bamble kommune skal prioritere kjøp av tjenester og miljømerkede produkter fra miljøsertifiserte leverandører
- Bamble kommune skal i egen tjeneste oppnå stadig lavere utslipp av CO<sub>2</sub>/km ved valg av kjøretøy og drivstoff

## STRATEGIER OG TILTAK

- Etablere langtidsparkeringsplasser ved knutepunktene for kollektivtrafikk
- Opprette kollektivtilbud til nye boligområder
- Forbedre flexirute/kollektivtilbud i kommunen
- Utvide gang- og sykkelveinettet og legge til rette for sikre overganger
- Legge til rette for industriutvikling innenfor etablerte områder eller områder som er under utvikling til formålet
- Lokale vannforvaltningsplaner skal legges til grunn for arealbruk i kommuneplanens arealdel
- Tiltak i strandsonen skal ikke gjøres på bekostning av viktige naturområder, plante- og dyreliv eller fellesskapets interesser
- Bygge lett tilgjengelige ramper for sjøsetting av småbåter i alle deler av kommunen slik at behovet for småbåthavner reduseres
- Bytte ut kommunale biler med el-biler i takt med teknologiutviklingen
- Videreutvikle arbeidet med energistyring i kommunale bygg
- Miljøfyrtårnsertifisere alle kommunens virksomheter
- Stille krav til miljøsertifisering ved valg av leverandører

## 7.2 Samfunnssikkerhet og beredskap

### UTFORDRING

- Avdekke relevant risiko innenfor kommunens ansvars- og tjenesteområde
- Forebygge og redusere konsekvenser ved uønskede hendelser
- Være forberedt på, og takle hendelser som kan inntreffe i Bamble kommune

### MÅL

- Ha relevante og oppdaterte ROS i kommunen
- Ha oppdaterte og velfungerende beredskapsplaner i kommunen
- Best mulig forberedt på relevante hendelser som kan berøre Bamble kommune

### STRATEGIER OG TILTAK

- Gjennomføre kommunal helhetlig ROS, jf. Forskrift om kommunal beredskapsplikt
- Gjennomføre ROS i alle planprosesser iht. Plan- og bygningsloven
- Gjennomføre ROS i alle kommunale virksomheter, jf. Internkontrollforskriften
- Utarbeide overordnede beredskapsplaner
- Utarbeide beredskapsplaner for alle kommunale virksomheter
- Gjennomføre tiltak iht. Beredskapsplaner
- Spesielt fokus på klima- og naturbaserte hendelser i planverket og planprosesser
- Gjennomføre øvelser, opplæring og kompetansehevede tiltak for den kommunale kriseledelsen og øvrige kommunale virksomheter
- Delta og være aktiv partner i beredskapssamarbeid i Genlandsregionen / Telemark

## 8 Kommunen som organisasjon og tjenesteyter



Bamble kommunes oppgave er å gi det enkelte individ en trygg og god oppvekst gjennom et bredt spekter av tjenester for at den enkelte innbygger i størst mulig grad skal klare seg selv og bidra til samfunnsnyttige oppgaver. Dette medfører at kommunen framstår som velferdssamfunnets hoved-aktør.

De kommunale tjenester skal være forsvarlig i henhold til lover og forskrifter og løses innenfor kommunens økonomiske rammer. For at tjenestene skal bli best mulig, er kommunen avhengig av et konstruktivt samarbeid og samhandling med foresatte, familie og venner, frivillige lag og organisasjoner.

Kommunen som organisasjon leverer ca 250 forskjellige tjenester. For å kvalitetssikre tjenestene, skal det foretas kvalitetsmålinger, hvor brukerundersøkelser og innbyggerdialog er viktig element.

I dag har kommunen et godt tjenestenivå og leverer i all hovedsak gode tjenester. For å opprettholde dette, kan endringer i de økonomiske forutsetninger medføre behov for å foreta strukturelle endringer som vil medføre større driftsenheter for å oppnå faglige og økonomiske stordriftsfordeler.

For å møte samfunnets og den enkelte innbyggers krav og økte behov for kommunale tjenester, er følgende utfordringer vurdert som viktige:

- Hvordan oppnå en god og helhetlig ressursutnyttelse for å dekke framtidens tjenestebehov?
- Hvordan utvikle en arbeidsgiverpolitikk som er rustet for fremtiden?
- Hvordan sikre en riktig prioritering og god styring med tjenesteproduksjonen?
- Hvordan utvikle et konstruktivt samarbeid med andre kommuner?
- Hvordan utvikle Bamble kommune og ha en god innbyggerdialog?

### Fakta:

- Innbyggere: 14.129
- Tot. areal: 304 km<sup>2</sup>
- Land: 282 km<sup>2</sup>
- Vann: 21,9 km<sup>2</sup>
- 943 årsverk
- 1.112 fast ansatte
- 83% kvinner og 17 % menn
- 200 elever og studenter i praksis årlig
- 20 lærlinger
- Har vært IA-bedrift fra 2002

### Visste du at:

- 1,1 % av kommunens bosatte, bor i blokk/bygård
- 77,4 % av kommunens befolkning disponerer bil
- Kommunen deltar i 35 interkommunale samarbeid





Gjennomføring av de mål som settes, krever en organisasjon og ansatte som forstår og tar ansvar for sine oppgaver. Den enkelte ansatte som daglig møter kommunens innbyggere er velferdssamfunnets viktigste ressurs og kommunens ansikt utad. Derfor må kommunen ha en arbeidsgiverpolitikk som både ivaretar og gir den ansatte muligheter og utfordringer.

## 8.1 Kommunen som organisasjon

### MÅL

- Bamble kommune skal framstå som en attraktiv arbeidsgiver, med synlig ledelse, som gir den ansatte muligheter og utfordringer
- Bamble kommunes folkevalgte og ansatte, kommunens ansikt utad, skal utøve sitt arbeid i henhold til kommunens verdier og etiske retningslinjer
- Bamble kommune skal vise evne til utvikling og nyskaping
- Bamble kommune er en bærekraftig organisasjon som balanserer arbeidsmiljø og kvalitet

### STRATEGIER OG TILTAK

- Bamble kommune skal tilrettelegge for kompetanseheving og gi den ansatte muligheter til å utvikle seg personlig og faglig
- Godt omdømme og god arbeidsgiverpolitikk skal bidra til nødvendig rekruttering som imøtekommer kommunens behov for kompetanse innenfor alle tjenesteområder
- Bamble kommune er lokalsamfunnets største arbeidsplass og skal være et forbilde i inkludering, likestilling og mangfold
- Bamble kommune har innført digitale løsninger som forenkler hverdagen for innbyggere og ansatte

## 8.2 Kommunen som tjenesteyter

### MÅL

- Imøtekomme lokalsamfunnets krav og behov for tjenester gjennom helhetlig prioritering, effektiv organisering og innovativ oppgaveløsning
- Prioritering og styring av tjenester og tjenestenivå skal skje gjennom brukermedvirkning
- Styrke tjenesteproduksjonen og kommunens attraktivitet gjennom samarbeid med nabokommuner

### STRATEGIER OG TILTAK

- Være en foregangskommune i bruk av innovative løsninger og digital innbyggerdialog
- Korte beslutningsveier med utstrakt bruk av delegering
- Endringsvilje og evne til å tilpasse seg endrede økonomiske og demografiske forutsetninger
- Brukerundersøkelser og aktiv bruk av allmøter i innbyggerdialogen
- Følge opp tjenester og tjenestenivå gjennom styringsmål
- God samhandling med foreldre og foresatte, og frivillige lag, foreninger og organisasjoner
- Utvikle et hensiktsmessig samarbeid med nabokommuner, samt relevante offentlige og private virksomheter

## Konsekvenser

### Folkehelse

- Fokus på inkluderende arbeidsliv og livsfasepolitikk gir økt folkehelse
- Digitale løsninger som velferdsteknologi kan hjelpe mennesker kan bidra til økt selvstendighet

### Samfunnssikkerhet og beredskap

- God kompetanse og god fordeling av ressursene minsker sårbarheten for viktige tjenester
- Økt krav til informasjonssikkerhet når dialogen med innbyggere digitaliseres
- Sårbarhet i forhold til drift av IT-infrastruktur

### Miljø og areal

- Fokus på miljø og areal disponering som sørger for gode oppvekstmiljøer
- Videreutvikle Bamble kommune som en miljøfyrtårnkommune

### Økonomi

- Privat rikdom kontra offentlig fattigdom
- Innbyggere ønsker å kjøpe tilleggstenester

### Kommunen som organisasjon, arbeidsgiver og tjenesteyter

- I flere jobber vil det kreves mer formell utdanning enn i dag
- Fokus på framtidig mangel på arbeidskraft

## 9 Arealplan



Et viktig prinsipp i den nye planloven er at det skal være sterkere kobling mellom kommuneplanens samfunnsdel og arealdel. Samfunnsdelen skal gi føringer for kommuneplanens arealdel. Det er derfor viktig at arealdelen tar opp i seg forslag fra samfunnsdelen som får arealmessige konsekvenser.

I forslag til kommuneplan er det fremmet forslag om følgende strategier og tiltak som får arealmessige konsekvenser:

- Lokaler til helse- og velferdstjenester
- Nybygg kystkultursenter
- Utbygging av boliger til innbyggere med spesielle behov
- Sikre områder til fysisk aktivitet og friluftsliv i nærheten av skole, barnehage og bo-områder
- Gang og sykkelstier
- Boligbygging Langesundshalvøya og andre områder
- Ivaretagelse av jord- og skogbruksarealer og områder med kulturminner og landskapsvern
- Parkeringsplasser i tilknytning til kollektivtilbudet

Det er likevel de Rikspolitiske retningslinjer og føringene som kommer fra nasjonalt og regionalt nivå som får de største konsekvensene for arealbruken i Bamble i årene framover. Disse forventningene er blant flere knyttet til:

- Miljø- og klimamål
- Samordnet areal- og transportplanlegging i Grenland og Telemark
- Ny Nasjonal Transportplan
- Senterstrukturer
- Fortetting av sentrum og rundt kollektivknutepunkter
- Planlegging i kyst- og sjøområder i Oslofjordregionen

Bamble er knyttet opp til et omfattende samarbeid i Grenland. Bystrategi Grenland er et forpliktende regionalt samarbeid om areal, transport og klima. For arealbruken er det satt opp følgende hovedoppgaver for samarbeidet:

- Felles rullering av kommunenes arealplaner, som skal bygge opp under kollektivtrafikk, gåing og sykling
- Utarbeide samordnet areal- og transportplan for Grenland parallelt med detaljering av Bypakke Grenland
- Utarbeide mobiliseringsplaner (transportplaner) ved etablering av større arbeidsplasser for å sikre rett lokalisering
- Kontinuerlig fortette og omforme eksisterende bebygde områder

Det er samordnede planprosesser på gang i Grenland som vil utrede og forankre problemstillingene i den enkelte kommune.

De eksterne føringene vil vise hvordan Bamble kommune kan disponere sine utbyggingsarealer bl.a. til boligbygging og handel. Målsettingen i kommuneplanen er at det skal være befolkningsvekst i Bamble. Samtidig blir det flere eldre i kommunen. Når målsettingen også er at vi skal bo tettere og bruke mere kollektiv transport, må vi bygge mindre og tettere i sentrale strøk nær der det er kollektive transportmuligheter. Det vil medføre at det meste av den planlagte boligbyggingen må skje innenfor det definerte «bybåndet».





**Bamble  
kommune**



## **Bamble kommune**

Postadresse: Pb. 80, 3993 Langesund  
Besøksadresse: Rådhuset, Kirkevn. 12  
Sentralbord: 35 96 50 00

[postmottak@bamble.kommune.no](mailto:postmottak@bamble.kommune.no)  
[www.bamble.kommune.no](http://www.bamble.kommune.no)