

Planprogram

Revisjon av kommuneplanens arealdel

2013 - 2025



**Bamble
Kommune**

Forslag etter høring 24.09.2013

Innhold

1 INNLEDNING	2
1.1 BAKGRUNN	2
1.2 MÅL OG HENSIKT	2
2 PLANARBEIDETS AVGRENSING	3
3 PLANFORUTSETNINGER	4
3.1 NASJONALE	4
3.2 REGIONALE	7
3.3 KOMMUNALE	7
4 UTREDNINGSBEHOV	13
4.1 SPESIFIKKE TEMA FOR BAMBLE KOMMUNE	14
5 VURDERING AV ALTERNATIV UTVIKLING	15
6 PLANPROSESS	15
7 ORGANISERING	16
8 INFORMASJON OG MEDVIRKNING	16
9 METODE FOR KONSEKVENsutREDNING	18
10 FORHOLDET TIL ANDRE PLANER	19

1 Innledning

1.1 Bakgrunn

Bamble, Porsgrunn og Skien kommuner har i sine planstrategier vedtatt å revidere kommuneplanens arealdel. Siljan kommunes planstrategi er under utarbeidelse, men vil antakelig ikke prioritere revisjon av arealdelen i denne kommunestyreperioden. I regional planstrategi 2012 – 2016, «Bærekraftige Telemark», er det foreslått å utarbeide en regional plan for samordna areal og transport i Telemark (endelig vedtak 24..10.12). Det skal utarbeides en delplan for byområdet i Grenland, hvor Bypakke Grenland er handlingsdel. Detaljering av Bypakke Grenland gjennomføres parallelt med arbeidet med regional delplan.

Gjennom prosjektet Bystrategi Grenland har Grenlandskommunene Siljan, Skien, Porsgrunn og Bamble, Fylkeskommunen, Statens vegvesen og Jernbaneverket forpliktet seg til å samarbeide om løsninger på areal- og transportutfordringene i regionen. På tvers av kommunegrenser og forvaltningsnivå har partene kommet fram til felles standpunkt bl.a. når det gjelder framtidig veisystem, hovedveinett for sykkel og satsing på kollektivtransport. Siden planprosessene for arealdelene og regional plan vil gå omtrent parallelt i tid, benytter kommunene og fylkeskommunen denne muligheten til å samarbeide om analyser og strategiutvikling. Felles vedtak av KVVU/KS1 Grenland (Konseptvalgutredning/ekstern kvalitetssikring) skal innarbeides i planene.

Strategiene vil deretter innarbeides og konkretiseres i henholdsvis den regionale planen og i de respektive arealplanen, i form av bindende arealbruk i kart, bestemmelser og retningslinjer. I tillegg vil de enkelte kommunene ha egne plantemaer som de vil jobbe med separat. Siljan vil kunne innarbeide de overordnede strategiene ved en senere revisjon av arealdelen, evt. Gjennom utarbeidelse av kommunedelplaner eller reguleringsplaner hvis det skulle være mer hensiktsmessig.

1.2 Mål og hensikt

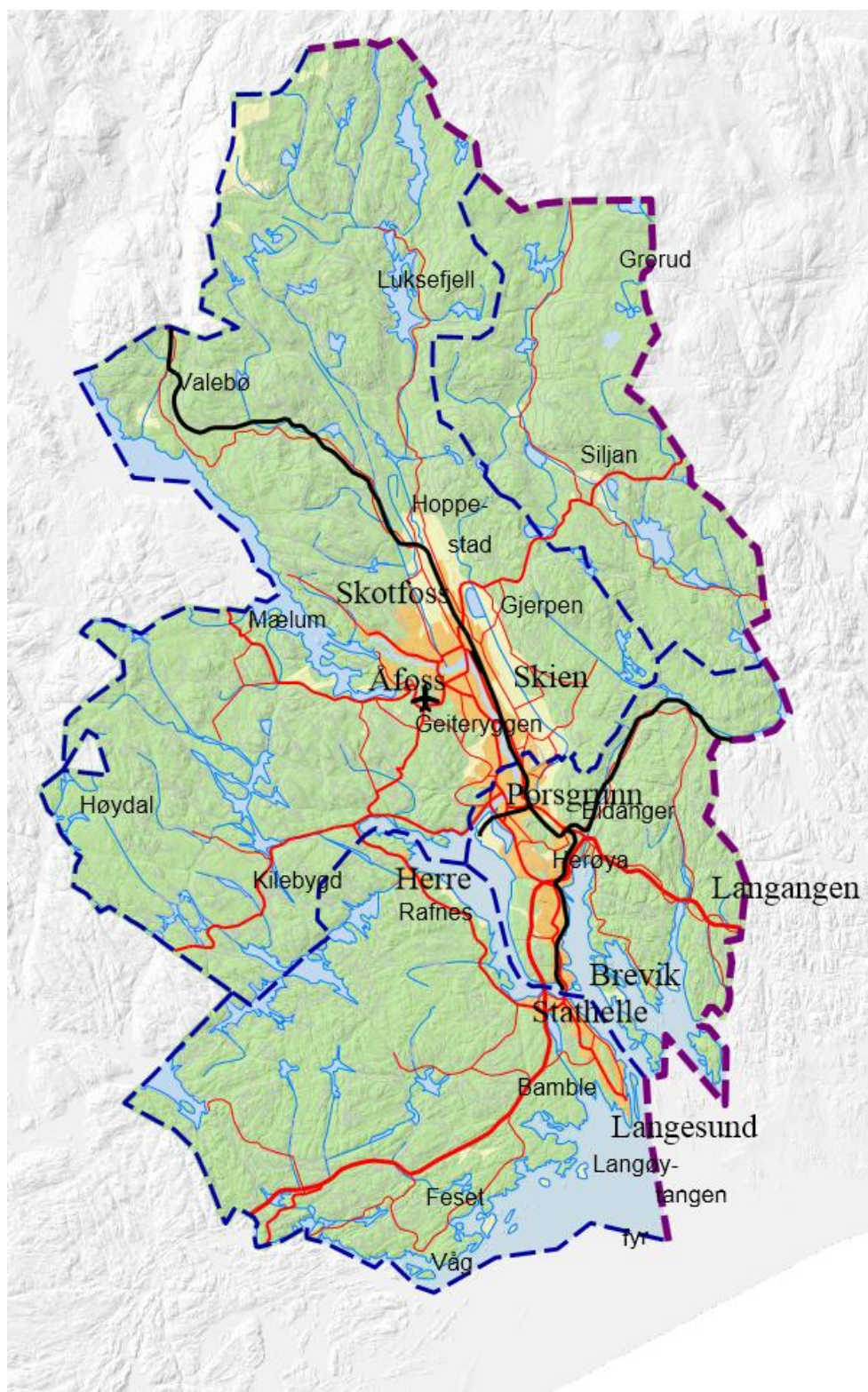
Hovedhensikten med å utarbeide en regional areal- og transportplan og revidere arealdelene er å få en mer oppdatert og avveid arealbruk for Grenlandsområdet som følger opp målene for Bystrategiprojektet:

- Grenland er innen 2020 et nasjonalt ledende byområde med 30 % reduksjon i klimautslipp fra transportsektoren.
- Transportutviklingen i Grenland er innen 2020 gjennomført i tråd med vedtak av KVVU (Bypakke Grenland fase 1)
- Arealutviklingen i Grenland fram mot 2020 har en høy arealeffektivitet innenfor bybåndet, senterstrukturen og langs kollektivaksene.
- Gjennom samarbeidsarenaen i Grenland blir saker av regional betydning drøftet på tvers av kommunene og etatsgrenser slik at gjennomføringskraften blir større lokalt og nasjonalt.

Som en del av planarbeidet skal det utarbeides med detaljerte målsettinger for areal og transportutviklingen. Disse målene må være sammenfallende med målene for Bypakke Grenland.

2 Planarbeidets avgrensning

Planområdet for regional plan og arealdelene er sammenfallende med kommunegrensene for de fire Grenlandskommunene.



3 Planforutsetninger

3.1 Nasjonale

Nasjonale forventninger til regional og kommunal planlegging, kgl.res. 24.juni 2011

De nasjonale forventningene peker på oppgaver og interesser som regjeringen mener det er viktig at fylkeskommunene og kommunene fokuserer på i den kommende perioden for å bidra til gjennomføring av gjeldende nasjonal politikk.

Tabell 1 Nasjonale forventninger som ansees som viktige for arealplanleggingen

Statlige planretningslinjer (SPR) for klima- og energiplanlegging i kommunene legges til grunn for planleggingen, og at vedtatte klima- og energiplaner følges opp i regionale og kommunale planer.

Fylkeskommunene utarbeider regionale planer for samordnet areal- og transportplanlegging som gjennom effektiv arealutnyttelse bidrar til å redusere behovet for transport og styrker grunnlaget for klimavennlige transportformer

Fylkeskommunene utarbeider regionale planer som avklarer den overordnede senterstrukturen og gir retningslinjer for etablering av handel i tråd med rikspolitisk bestemmelse om kjøpesentre.

Kommunene følger opp de regionale planene slik at handelsvirksomhet og andre private og offentlige tjenester og servicefunksjoner lokaliseres sentralt og i tilknytning til knutepunkter for kollektivtransport.

By- og tettstedskommuner vektlegger fortetting og transformasjon i sentrum og rundt kollektivknutepunkter og bidrar til å forhindre byspredning.

Infrastruktur for kollektivtrafikken, gang- og sykkelvegnett og utbyggingsmønster vurderes i sammenheng for å øke tilgjengeligheten for alle brukere.

Det tas hensyn til bedrifters og næringers behov for beliggenhet og egnede arealer

Fylkeskommunene og kommunene bidrar til å hindre nedbygging av verdifulle landbruks-, natur- og friluftsområder. Regionale planer bør angi verdifulle landbruksarealer og gjennom langsiktige utbyggingsstrategier trekke klare grenser mot jordbruksarealer og overordnet grønnstruktur.

Hensyn til tradisjonell bruk, kulturmiljø, estetikk, tilgjengelighet og universell utforming legges til grunn i planlegging av omgivelser og bebyggelser. Kulturminner og kulturmiljøer tas aktivt i bruk som ressurser i by- og tettstedsutviklingen.

Det legges til rette for en aktiv livsstil og økt friluftsliv ved å knytte sentrum, boligområder, skoler og barnehager til friluftsområder gjennom etablering av trygge sammenhengende forbindelser for gående og syklende.

Rikspolitiske retningslinjer (RPR):

Samordnet areal- og transportplanlegging

Hensikten med retningslinjene er å oppnå en bedre samordning av arealplanlegging og transportplanlegging både i kommunene og på tvers av kommuner, sektorer og forvaltningsnivåer.

Tabell 2 Pkt. 3.1 i retningslinjene for samordnet areal- og transportplanlegging

Planlegging av utbyggingsmønsteret og transportsystemet bør samordnes slik at det legges til rette for en mest mulig effektiv, trygg og miljøvennlig transport, og slik at transportbehovet kan begrenses. Det bør legges vekt på å få til løsninger som kan gi korte avstander i forhold til daglige gjøremål og effektiv samordning mellom ulike transportmåter.

Barn og unges interesser i planleggingen

Det er viktig å ta vare på barn og unges interesser i planlegging, behandling og deltakelse i planprosesser.

Tabell 3 Krav til den kommunale planleggingsprosessen (pkt. 4)

Kommunen skal:

- a. Vurdere konsekvenser for barn og unge i plan- og byggesaksbehandlingen etter plan- og bygningsloven.*
- b. Foreta en samlet vurdering av barn og unges oppvekstmiljø for å innarbeide mål og tiltak i kommuneplanarbeidet.*
- c. Utarbeide retningslinjer, bestemmelser eller vedtekter om omfang og kvalitet av arealer og anlegg av betydning for barn og unge, som skal sikres i planer der barn og unge er berørt.*
- d. Organisere planprosessen slik at synspunkter som gjelder barn som berørt part kommer fram og at ulike grupper barn og unge selv gis anledning til å delta.*

Planlegging i kyst- og sjøområder i Oslofjordregionen

De tidligere RPR for Oslofjorden er nå tatt inn som en del av Statlige planretningslinjer for differensiert forvaltning av strandsonen langs sjøen. I Bamble kommune gjelder retningslinjene for hele kystlinja.

Tabell 4 Viktige punkt som har relevans for arealdelen

5.3.3.1 Hovedmål

Innenfor retningslinjenes geografiske virkeområde skal naturverdier, kulturminneverdier og rekreasjonsverdier forvaltes som en ressurs av nasjonal betydning, til beste for befolkningen i dag og i framtiden.

5.3.3.2 Delmål

- Arealbruksmønster: Utbygging i RPR-sonen bør så langt som mulig konsentreres til eksisterende tettsteder, slik at kystsonen for øvrig skjermes.

Rikspolitiske bestemmelser for kjøpesentre

Bestemmelsen kom i 2008 og erstatter den tidligere bestemmelsen om midlertidig kjøpesenterstopp (1999)

Tabell 5 Viktige punkter i retningslinjer for kjøpesentre

§ 1 Formål

Formålet med denne rikspolitiske bestemmelsen er å legge til rette for en sterk regional samordning av politikken for etablering og utvidelse av større kjøpesentre. Hensikten er å styrke eksisterende by- og tettstedssentre og bidra til effektiv arealbruk og miljøvennlige transportvalg, dvs. unngå en utvikling som fører til byspredning, bilavhengighet og dårligere tilgjengelighet for dem som ikke disponerer bil. Det langsiktige målet er å oppnå en mer bærekraftig og robust by- og tettstedsutvikling og begrense klimagassutslippene.

§ 3 Regler for etablering av kjøpesentre

Kjøpesentre kan bare etableres eller utvides i samsvar med godkjente fylkesplaner eller fylkesdelplaner med retningslinjer for lokalisering av varehandel og andre servicefunksjoner. For områder som ikke omfattes av slik plan, er det ikke tillatt å etablere eller utvide kjøpesentre med et samlet bruksareal på mer enn 3000 m². Fylkesmannen kan gi samtykke til å fravike bestemmelsen om etablering av kjøpesentre, dersom dette etter en konkret vurdering ansees å være forenlig med formålet i § 1.

Krav til bypakker (NTP 2014 – 2023)

I forslaget til NTP 2014–23 er det angitt krav til godkjenning av bypakker. To av kravene som er særlig relevante for arbeidet med regional delplan for Grenland og kommuneplanens arealdeler er:

- Lokalt vedtatte mål for pakken skal være konsistente med de nasjonale målene og regjeringens føringer fra KS1-behandlingen.
- Regionale og lokale arealplaner skal være samordnet med planer for utviklingen av transportsystemet og bygge opp under kollektivtrafikk, gåing og sykling.

Utdrag fra NTP: «Byenes arealbruk må plalegges slik at forutsetningen for kollektivtrafikk, gåing og sykling blir bedre. Mer kompakt arealbruk og fortetting ved knutepunkter for kollektivtrafikken er avgjørende for å lykkes. Kommunene har hovedansvaret for arealplanleggingen, men også fylkeskommunene og staten har viktige roller.»

Bypakker skal bidra til både positiv transportutvikling og byutvikling, og NTP angir følgende virkemidler i bypakkene:

- Arealbruk med sikte på mer konsentrerte byområder med høy kvalitet, uten at viktige nærmiljøkvaliteter går tapt, og med fysiske omgivelser og møteplasser med god arkitektonisk kvalitet.
- Kollektivtransport med ny infrastruktur, økt kapasitet, økt frekvens og bedre kvalitet
- Transportsystem for gående og syklende som er effektiv, logisk og trygt
- Vegnett basert på byutviklingsbehov og prioritet for miljøvennlig transport
- Restriktive tiltak mot bilbruk
- Tilrettelagte forhold for godstransport i by
- Bruk av ITS til trafikkstyring og bedre informasjon
- Påvirkning for miljøvennlig transportmiddelvalg

3.2 Regionale

Bystrategi Grenland

Bystrategi er et forpliktende regionalt samarbeid om areal, transport og klima som jobber for å nå nasjonale klimamål og skape en attraktiv og konkurransedyktig region. For temaet «arealbruk» er det satt opp følgende hovedoppgaver for Bystrategisamarbeidet:

- Gjennomføre felles rullering av kommunenes arealdeler – som skal bygge opp under kollektivtrafikk, gåing og sykling.
- Utarbeide samordnet areal- og transportplan for Grenland parallelt med detaljering av bypakke Grenland. Dette innebærer bl.a. handelsanalyse for å avklare framtidig senter/handelsstruktur med vekt på å redusere behovet for bil.
- Utarbeide mobilitetsplaner ved etablering av større arbeidsplasser for å sikre rett lokalisering.
- Kontinuerlig fortette og omforme eksisterende bebygde områder.

I juni 2012 forelå en mulighetsstudie av «Fortettingspotensialet i Grenland», utarbeidet av Norconsult for Bystrategi Grenland. Studien undersøker potensialet for fortetting innenfor bybåndet Grenland, med fokus på transformasjon og høy arealutnyttelse i knutepunkt og utbygging langs kollektivaksen.

Relevante vedtak i Bystrategisamarbeidet

- Fylkesdelplan for infrastruktur i Granland med felles retningslinjer for areal og transport (godkjent i Miljøverndepartementet 2003). KVV/KS1 Grenland er en kvalitetssikring av denne planen.
- Strategi for økt miljøvennlig persontransport i Grenland, vedtatt 2009/2010
- Hovedvegnett for sykkeltrafikk i Grenland, vedtatt 2009/2010.
- Kollektivplan for Telemark, 2010
- Fylkesvegplan for Telemark, 2010
- Felles høringsuttale til KVV Grenland, vedtatt høsten 2010
- Felles vedtak om bypakke Grenland høsten 2010
- Søknad om belønningmidler 2011-2014
- Felles sak om opprettelse av finansieringsselskap, vedtatt våren 2011
- Felles vedtak av mulighetsstudie for bypakke Grenland.
- Regjeringens godkjenning av KVV/KS1 for Grenland, våren 2012

3.3 Kommunale

Kommunestyret i Bamble vedtok i sak 104/12 ny planstrategi for perioden 2012 – 2016. Planstrategien legger føringer for hvilke planforutsetninger som gjelder for Bamble kommune. Følgende offentlige planer vil kunne være førende for arealplanleggingen:

NR.	PLAN/DOKUMENT	FORMÅL
1	Kommuneplanens samfunnsdel	Ta stilling til langsiktige utfordringer, mål og strategier for kommunesamfunnet som helhet og kommunen som organisasjon. (Pbl. § 11-2)
2	Handlingsprogram med årsbudsjett	Kommuneplanen skal ha en handlingsdel som angir hvordan planen skal følges opp de følgende 4 år eller mer. Handlingsdelen skal revideres årlig. (Pbl. § 11-1)
3	Ny trasé for E 18	Plan for ny 4-felts motorveg fra Rugtvedt til Dørdal. Vegvesenet er regulant fram til planen er 1. gangsbehandlet. Godkjent av kommunestyret 04.04.2013
4	Overordnet kommunal ROS-analyse og Kommuneplanens kap. 5 Samfunnssikkerhet, beredskap og krisehåndtering	Kommuneplan for Samfunnssikkerhet, beredskap og krisehåndtering. Planen er viktig for rullering av arealplanen og i utarbeidelse av reguleringsplaner.
5	Kommuneplan Stoa – Nato	Godkjent av kommunestyret 04.04.2013
6	Detaljregulering Langesund sentrum	Godkjent av kommunestyret 04.04.2013
7	Detaljregulering Rugtvedt – Roverud	1. gangs behandles 24.04.2013
8	Tettstedsutviklingsplan Herre	
9	Områdeplan Frier vest	Bamble kommune har henvendt seg til fylkeskommunen om å inkludere næringsområdet Frier Vest i fylkeskommunens planarbeid om ny havnestruktur i Grenland. For øvrig er det igangsatt en forstudie med deltakelse av flere aktører for å vurdere Frier Vests muligheter som næringsområde i et regionalt og globalt perspektiv.
10	Ny skytebane	Fastsetting av planprogram 24.04.2013
11	Tettsteds- og boligutviklingsplan	Utarbeide et helhetlig boligbyggeprogram for å definere utbyggingstakt og optimal utnyttelse av kommunal infrastrukturkapasitet, som f.eks. veg, skole, kollektiv og næring. Fokus skal være på kommunens eksisterende boligsammensetning, se boligbygging og stedsutvikling samlet, samt lage planer for fremtidig stedsutvikling i hele kommunen.
12	Handlingsplan for personalpolitikk/arbeidsgiverpolitikk	Arbeidsgiverpolitikken skal medvirke til å skape utviklende arbeidsplasser hvor medarbeidere blir tatt vare på, trives og hvor ressurser utnyttes i samsvar med kommunens mål.
13	Handlingsplan for informasjons- og kommunikasjonsstrategi	Bamble kommunes tjenester skal videreutvikles gjennom god intern kommunikasjon og brukervennlig og relevant ekstern informasjon. Informasjonen skal

NR.	PLAN/DOKUMENT	FORMÅL
		bidra til trygghet og til å gi publikum et realistisk forventningsnivå til tjenester kommunen tilbyr.
14	Handlingsplan for likestilling, mangfold og inkludering	Hovedmålet i Bamble kommune er å oppnå full likestilling mellom kjønnene og et arbeidsmiljø fritt for diskriminering på alle områder i arbeidsgiverpolitikken.
15	Plan for nærings- og stedsutvikling	Planen beskriver muligheter for kommunens tiltak og samarbeidsprosjekter med private og andre offentlige instanser. Planen er basert på Kommuneplanen Herfra til 2016, strategisk nærings- og reiselivsplan for Grenland.
16	Næringsplan	Planen skal beskrive muligheter, tiltak og samarbeidsprosjekter med private og andre offentlige instanser for utvikling av næringslivet i kommunen.
17	Energi- og klimaplan for Bamble kommune	Planen følger opp statlige retningslinjer for oppfølging av norsk klimapolitikk. Hensikten er å redusere energiforbruket, øke andelen fornybar energi og generelt skape grunnlaget for klimavennlige lokalsamfunn.
18	Skolebruksplan	Strategisk plan for utvikling av Bambleskolen, inkl. framtidig skolestruktur.
19	Handlingsplan for barnehageutbygging på Langesundshalvøya	Strategisk plan for lokalisering av barnehager
20	Habiliterings- og rehabiliteringsplan	Kommunene skal planlegge sin habiliterings- og rehabiliteringsvirksomhet, ha oversikt over behov for habilitering og rehabilitering, og etablere en koordinerende enhet for virksomheten. Kommunens planer skal fortrinnsvis innarbeides i den generelle kommuneplanen i sammenheng med andre kommunale delplaner. Kartlegge og beskrive rehabiliterings- og habiliteringsbehovet samt foreslå tiltak.
21	Plan for innføring av den kulturelle Spaserstokken	Kulturtiltak for eldre har vært et satsingsområde siden 2007 og det gis prosjektmidler til kommunale kulturtiltak. Hensikten med planen er: <ul style="list-style-type: none"> - Foreslå tiltak for de ulike eldregruppene - Presisere oppgave- og ansvarsdeling - Utforme samarbeidsmodeller for gjennomføring av tiltakene Målet er at vi med hjelp av et bredt kultur- og opplevelsestilbud som stimulerer alle sanser, skal bidra til livsglede, opplevelser og sosialt fellesskap hos den eldre befolkningen. Planen må også ses som en

NR.	PLAN/DOKUMENT	FORMÅL
		del av satsing på forebyggende arbeid overfor en økende andel eldre innbyggere i kommunen.
22	Boligsosial handlingsplan	Revidere eksisterende Boligsosial handlingsplan. Kartlegge framtidig behov for boligbygging til mennesker som har problemer med å skaffe bolig og bli boende i bolig.
23	Rusmiddelpolitisk handlingsplan 2009 – 2012 Del 1	Sentrale myndigheter oppfordrer kommunene til å lage integrerte rusmiddelpolitiske handlingsplaner forankret i alkohollovens § 1-7d. Samordnes med den lovpålagte alkoholpolitiske handlingsplanen.
24	Alkoholpolitisk handlingsplan, del 2 av rusmiddelpolitisk handlingsplan	Kommunene er gjennom «Lov om omsetning av alkoholholdige drikk mv.» pålagt å ha en alkoholpolitisk handlingsplan. Planen skal vedtas av kommunestyret innen 30.06 året etter valget og gjelder for 4 år av gangen.
25	Folkehelseplan	<p>Handlingsplanen skal gi beslutningsgrunnlag for en målrettet satsing på folkehelsearbeid. Planen skal gi politikere og administrasjon et grunnlag for å iverksette strategier og tiltak som bidrar til å opprettholde, bedre og fremme befolkningens helse – jfr. kommunens ansvar ihht. Den nye Folkehelseloven.</p> <p>Mål og strategier i handlingsplanen skal bl.a. baseres på oversikt over helsetilstanden til befolkningen og faktorer som påvirker denne.</p>
26	Utviklingsplan for Bamble kommunale Kulturskole	<p>Kulturskole er en lovpålagt kommunal tjeneste forankret i Opplæringsloven og Kulturloven.</p> <p>Statlige myndigheter forutsetter at drift og utvikling av kulturskolen er forankret i kommunale planer. Utviklingsplanen skal sikre planmessig utvikling og drift av kulturskolen i Bamble. Planen rulleres hvert 4. år.</p>
27	Handlingsplan mot vold i nære relasjoner	5 departementer har oppfordret til økt fokus og satsing mot et alvorlig samfunnsproblem – forebygging og oppfølging av utsatte personer. Planen skal bidra til å sette dette innsatsområdet på dagsorden. Planen skal samordne og tydeliggjøre ulike tjenester / instansers bidrag og ansvar når det gjelder forebygging av vold og oppfølging av mennesker som er utsatt for vold. Planen skal også bidra til å styrke kunnskapsgrunnlaget på dette området.
28	Handlingsplan for kystkultur	Kystkultur er et prioritert område innenfor kommunens kultursektor. Arbeidet ledes av styret for kystkulturarbeidet og Langøya. For å sikre god styring av kystkulturarbeidet blir det utarbeidet en 4-årig

NR.	PLAN/DOKUMENT	FORMÅL
		handlingsplan. Handlingsplanen klargjør mål og prioriterte satsingsområder for arbeidet. Handlingsplanen gir mandat for arbeidet til styret for kystkulturarbeidet og Langøya.
29	Kommunedelplan for anlegg og områder for idrett og fysisk aktivitet	<p>Alle kommuner er pålagt å utarbeide en plan for idrett og fysisk aktivitet. Planen skal vise kommunens mål og prioriteringer innenfor området idrett og fysisk aktivitet. Friluftsliv er en del av planen.</p> <p>Planen har et handlingsprogram som viser prioriterte anlegg. Planen er en forutsetning for å framme søknader om statlige spillemidler til anlegg.</p> <p>Planens handlingsprogram rulleres hvert 4. år. I tillegg foretas det en mindre rulling hvert år i forbindelse med kommunens behandling av søknader om spillemidler. Hvert 12. år skal det foretas en hovedrevisjon av planen.</p>
30	Kultursmilet	<p>«Den kulturelle skolesekken» er en nasjonal satsing for å gi gode kulturtilbud til alle elever i grunnskolen. (forankret i St.melding 38 – 2002-2003).</p> <p>Gjennom et bevisst og planmessig arbeid har Bamble et tilbud med høy kvalitet. Utviklingsplanen skal sikre videre utvikling og drift av «Den kulturelle skolesekken» i Bamble. Planen rulleres hvert 4. år.</p>
31	Handlingsplan for økt frivillighet	<p>Gjennom St.melding nr. 39 (2006-2007) «Frivillighet for alle» er kommunen oppfordret til å utarbeide en lokal frivillighetspolitikk.</p> <p>Handlingsplanen er en 4-årig plan for utvikling av det frivillige arbeidet i Bamble. Planen klargjør kommunens frivillighetspolitikk og områder som skal prioriteres. Planen er fulgt opp med ulike tiltak bl.a. endringer i kommunens tilskuddsordninger.</p> <p>Planarbeidet startet med en frivillighetskonferanse i 2008. Det planlegges nå en ny frivillighetskonferanse som oppstart på en rulling av handlingsplanen.</p>
32	Hovedplan vann og avløp (4 år)	Planen tar opp i seg de regler som kommer i EU's vanddirektiv, drikkevannsforskriften og avløpsdirektivet som skal gjelde fra 2020
33	Avfallsplan Grenland	Felles avfallsplan for Grenlandskommunene
34	Forvaltningsplan Skjærgårdsparken	Plan for å utløse statlige tilskudd
35	Landbruksplan for Bamble	Planen skal gi mål for utviklingen av landbruket i

NR.	PLAN/DOKUMENT	FORMÅL
		Bamble, synliggjøre ressurser, sikre jordvern, ta vare på produksjonen og fremme utvikling av ny landbruksproduksjon.
36	Kulturminner	Kulturminneplan gir oversikt over kulturminneverdiene i kommunen og er et verktøy i videre kommunal planlegging.
37	Viltforvaltning	Inklusiv hjortevilt
38	Hovedvegnett for sykkeltrafikk i Bamble	Tilrettelegging av helhetlig og sammenhengende sykkelvegnett.
39	Strategi og plan for myke trafikanter i Grenland	Fysisk tilrettelegging av et sammenhengende, finmasket og effektivt hovednett for myke trafikanter.
40	Trafikksikkerhetsplan for Bamble	Visjon om et vegsystem som ikke fører til død eller livsvarige skader.
41	Strategi for økt miljøvennlig persontransport i Grenland	Mål om mer attraktive byer og reduksjon av klimagassutslipp.

I tillegg vil allerede godkjente planer ligge som en premiss.

4 Utredningsbehov

De aktuelle enkelttemaene er brutt ned på 3 nivå, avhengig av hvor de ulike delene av temaet løses best. Senterstruktur, infrastruktur, fortetting og grønnstruktur vil være hovedtemaer både i regional plan og kommuneplanene. Utredninger og utvikling av strategier for disse temaene vil skje i fellesskap mellom fylkeskommunen og kommunene. Strategien vil følges opp av kommunene i deres respektive arealplaner, med felles formuleringer av bestemmelser/retningslinjer. Til slutt vil det være noen temaer som kun den enkelte har behov for å jobbe med.

Tema/ plannivå	Regional plan	Oppfølging/tema i felles kommuneplanversjon	Oppfølging/tema i den enkelte kommuneplan
Senter- struktur	<ul style="list-style-type: none"> - Revisjon av FK's senterstrukturplan - Overordnet strategi for lokalisering av næringsområder 	<ul style="list-style-type: none"> - Oppfølging av regional plan, eventuelle behov for detaljering 	<ul style="list-style-type: none"> - Oppfølging av regional plan i plankart og bestemmelser/retningslinjer - Status. Hva slags type næringsområder har hver kommune? Hvor? - Kartlegge behovet for nye næringsområder
Infrastruktur/ transport	<ul style="list-style-type: none"> - Revisjon av infrastrukturplan, fylkesvegplan, kollektivplan og trafiksikkerhetsplan for byområdet i Grenland. KVU/KS1-vedtakene skal innarbeides - Strategi for myke trafikanter (gåing, sykling universell utforming) - Trasé for Grenlandsbanen gjennom byområdet - Scenarier for bybanen som del av helhetlig internt kollektivsystem og kobling til regionalt jernbanenett 	<ul style="list-style-type: none"> - Oppfølging av regional plan - Trasé/hensynssone for Grenlandsbanen - Hensynssoner for høyspenning mm. - Oppfølging av felles parkeringsutredning ved innarbeiding av felles parkeringsnormer - Behov for traséer for sykkel og gange 	<ul style="list-style-type: none"> - Oppfølging av regional plan og plankart og bestemmelser/retningslinjer - Avklaring 4-felts E18 Langgangen - Rugtvedt
Fortetting og grønnstruktur	<ul style="list-style-type: none"> - Strategi for fortetting (alle formål), omforming og gjenbruk med fokus på bevaring og styrking av grønnstruktur. - Bybåndsavgrensing. Med utgangspunkt i Norconsults fortettingsstudie utrede avgrensing av tettstedsområdet i Grenland - Differensiert boligstrategi som ser på hele Grenland ut fra egnethet og kvaliteter - Differensiert strategi for lokalisering av næringsområder, hvor næringens krav ses tydeligere i forhold til arealenes egnethet 	<ul style="list-style-type: none"> - Oppfølging av regional plan - Boligstrategi. Hva trenger Grenland av boligtilbud for å bli mer attraktiv som region? Type bolig og type område (urbant, ved sjøen, nær skogen) - Behov for nye næringsområder i Grenland? Differensiert i forhold til lokaliseringskrav, infrastruktur, synergier etc. - Grøntområder; økt fokus ved fortetting, vurdere endrede krav til størrelse og kvalitet på lek- og oppholdsarealer - Gjennomføring: boligfond, «tomteselskap» (grad av kommunal medvirkning), utbyggingsavtale, boligbyggeprogram 	<ul style="list-style-type: none"> - Oppfølging av regional plan i plankart og bestemmelser/retningslinjer - Status. Hva slags type bolig har den enkelte kommune? Hvor? - Kartlegge boligbehovet (områder, type) i hver kommune; private og kommunale (tilrettelagte), inkl. behov for spredt boligbygging - Status. Hva slags type næringsområder har hver kommune? Hvor? - Kartlegge behovet for nye næringsområder

Tema/ plannivå	Regional plan	Oppfølging/tema i felles kommuneplanversjon	Oppfølging/tema i den enkelte kommuneplan
Folkehelse	- Strategi for myke trafikanter (gåing, sykling, universell utforming)	- Overordnet grønnstruktur. Mangler/ utredningsbehov - Bestemmelser retningslinjer for lekeplasser; endrede krav til størrelse, avstand mm. - Handlingsdel: Grønn plakat	- Lokalt turveinnett. Vurdere behov for flere lenker i grønnstrukturen
ROS-analyse		- Felles bestilling av kommuneROS - Videreføring av kommuneROS på felles kommuneplantema / arealbruk - KlimaROS - Kartlegging av støy og luftforurensing	Oppfølging i plankart med hensynssoner og bestemmelser/ retningslinjer
Landbruk, natur og kultur	- Jordvern i et samordna areal- og transportperspektiv	- EUs vanndirektiv. Vurdere hensynssoner	- Utslipp i spredt bebyggelse - Handlingsplan for premissene for regionale føringer - Eventuelle tiltakspakker - Revisjon av landbruksplan

4.1 Spesifikke tema for Bamble kommune

I tillegg til temaene som det skal jobbes med i fellesprosjektet mellom kommunene og fylkeskommunen vil det være oppgaver som bare vil være aktuell for Bamble eller som hver kommune i større eller mindre grad vil måtte jobbe med enkeltvis.

1. Bruk og vern innenfor 100-metersbeltet
2. Boligutvikling og fortetting på Langesundhalvøya
3. Boligbygging i LNF-områder
4. Fremtidig næringsutvikling på Langrønningen, Rugtvedt og Frier Vest
5. Offentlig tjenesteyting på Grasmyrområdet
6. Kommune ROS – KU
7. Vern av produktive jord- og skogbruksområder
8. Offentlig veg mellom Nylende og Valle

9. Utvikling av Rugtvedt/Findal/Hafreager

Punktene over er foreløpige temaer. Det kan komme innspill etter høring av planprogrammet. I tillegg vil planarbeidet måtte forholde seg til:

- Hvilke planer som skal oppheves
- Hvilke planer som skal videreføres
- Grenlandssamarbeidet hvor Bamble kommune forplikter seg til at 80 % av utbyggingen skal skje innenfor bybåndsavgrensingen.
- Føringer som kommer gjennom «Bystrategi Grenland»
- Føringer som kommer gjennom «ATP Grenland»

5 Vurdering av alternativ utvikling

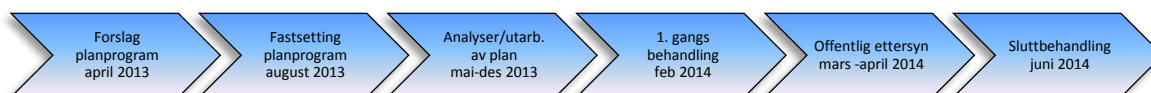
Alternativ utvikling skal vurderes i planleggingen. Slik det ser ut i dag kan målsettingen være vesentlig økning av befolkningsveksten, konsentrert arealbruk og mer miljøvennlig transport. Alternativet kan da være mindre befolkningsvekst, mindre tetthet i utbyggingen og valg av andre områder for utbygging. Dette synliggjøres i konsekvensutredningen.

6 Planprosess

Framdrift

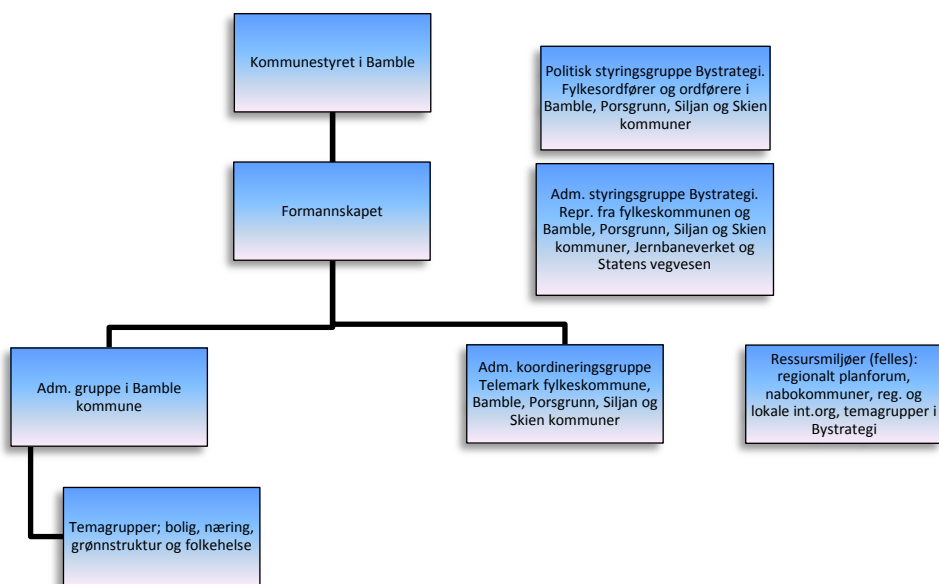


Framdrift og milepeler: Regional plan, Telemark fylkeskommune



Framdrift og milepeler: Kommuneplanens arealdel, Bamble kommune

7 Organisering



Figur 1 Organisering av kommuneplanens arealdel sett i sammenheng med samarbeidet i Grenland

8 Informasjon og medvirkning

Brukermedvirkning i prosjektfasen

Med medvirkning menes her den medvirkning og allmenne debatter kommunen legger opp til for å trekke med befolkningen, interesseorganisasjoner og næringsliv i arbeidet med kommuneplanens arealdel.

Barn og unge

Alle skolene i kommunen skal gis anledning til å delta. Formålet med oppgaven er å gjøre barn og unge oppmerksomme på prosessen som pågår, informere om deres rett til medvirkning, og fremme barn og unges prioriteringer og visjoner.

Ungdomsrådet vil delta i et verksted hvor de får komme med sine synspunkter om temaer i arealplanen. Det er viktig å fremme de prioriteringer unge mennesker ønsker å fremme.

Regionale myndigheter

Det vil være en dialog mellom kommunen og regionale myndigheter under utarbeidelsen av planforslaget. Denne dialogen vil i skje gjennom kontakt i utredningsarbeidet for kartlegging og samordning av statlige, regionale og kommunale interesser i planleggingen. På denne måten vil man sikte på å gjøre planleggingen mer forutsigbar, og redusere konfliktnivået.

Politisk medvirkning

Relevante politiske utvalg, ungdomsrådet, elderrådet og rådet for mennesker med nedsatt funksjonsevne holdes orientert og inviteres til å ta aktiv del i arbeidet ved milepæler og arrangementer.

Annen medvirkning

Handels- og næringslivet inviteres spesielt til å delta i ulike verksteder for å få kartlagt hva kommunen må ta hensyn til, og tilrettelegge, for å opprettholde og øke antall arbeidsplasser i kommunen.

Informasjonstiltak

Medvirkningen vil følge plan- og bygningslovens bestemmelser om prosess (pbl. §5-1). I tillegg legges det opp til følgende prosess for medvirkning:

Hjemmeside

Kommunens internettsider vil til enhver tid gi oppdatert informasjon om planarbeidet. Her vil man finne saker som skal til behandling, tidligere vedtak, grunnlagsrapporter og oversikt over fremdrift. Det er mulighet til å gi innspill på planen direkte fra kommunens internettside.

Folkemøter

Det vil avholdes åpne folkemøter i prosessen. I tillegg vil det avholdes dialogmøter og særmøter i tråd med spesielle temaer.

Informasjonsavis

Det planlegges å lage en informasjonsavis som distribueres til alle kommunens husstander slik det er gjort ved tidligere anledninger i forbindelse med kommuneplanens arealdel.

Oppstartsfasen

Planprogrammet beskriver hvilke temaer som skal utredes i planprosessen. Samtidig som det varsles oppstart av planarbeidet, legges forslag til planprogram ut til offentlig ettersyn i seks uker. Da vil det være mulig å komme med innspill både til prosessen (planprogrammet) og til arealbruk.

Foreliggende utredninger og analyser vil bli presentert i denne fasen.

Analyser og planutarbeidelse

Sentrale utredninger og analyseresultater innenfor utredningstemaene vil bli tilgjengeliggjort etter hvert som de foreligger.

Høringsfasen

Planforslag blir kunngjort og lagt ut til offentlig ettersyn i minimum seks uker. Det vil bli arrangert åpent møte ned presentasjon av planforslaget i denne fasen.

Informasjon

Innbyggerne skal ha lett tilgang til planmaterialet som legges ut til offentlig ettersyn og analyser/rapporter som blir utarbeidet underveis. Fylkeskommunen vil benytte sin nettside for Bystrategi. Mye av fellesinformasjonen vil ligge her. Materialet, som legges ut til offentlig ettersyn, vil også være tilgjengelig i papirversjon på Servicetorget.

9 Metode for konsekvensutredning

Vesentlige endringer i arealbruken i forhold til gjeldende arealdel skal konsekvensutredes i forhold til miljø og samfunn. Det foreslås tre faser: Grovsiling, mer detaljert utredning og samlet vurdering.

Fase 1: Grovsiling

Overordnet vurdering av innkomne forslag og kommunens egne forslag til endret arealbruk i forhold til formulert bystrategi. Sjekkliste 1

Fase 2: Detaljert utredning

Mer konkret og uttømmende vurdering av forslag til endringer i arealbruken i forhold til konsekvenser endringen har for miljø og samfunn (landskap, natur, kulturmiljø, friluftsliv, klimautslipp, transport, barn og unge, ROS, mm.). Sjekkliste 2

Fase 3: Vurdering av de samlede endringene

Når det foreligger et forslag til revidert arealdel vil det bli gjennomgått for å sjekke at konsekvensene av det samlede forslaget er i tråd med mål, strategier og ønsket utvikling.

10 Forholdet til andre planer

Interregional plan for Grenlandsbanen

Hensikten med planen er å avklare trasé og knutepunkt og legge til rette for raskere gjennomføring av Grenlandsbanen som sammenkobling mellom Vestfoldbanen og Sørlandsbanen (ny Sørvestbane). Dette innebærer en rullering av Fylkesdelplan for Grenlandsbanen i Telemark og Aust-Agder fra 1999 med konkretisering i lys av de nye statlige føringene. Gjeldende plan og høyhastighetsutredning er grunnlag for ny interregional plan.

Med utgangspunkt i raskere framdrift for regional delplan for samordna areal og transport enn for interregional plan for Grenlandsbanen vil det være behov for å avklare trasé gjennom byområdet i forkant.

Interregional plan for havne- og godstransport

Hensikten med planen er å avklare strategier for godshåndtering og kobling mellom havn, bane og vei og lokalisering av fremtidig havn i regionen og stykkgodshavn i Grenland spesielt. En interregional plan skal bidra til at havneområdene i regionen utfyller hverandre i stedet for å konkurrere. Dette vil gi større klimaeffekt, spare kostnadskrevende infrastrukturtiltak og unngå nedbygging av verdifulle natur og rekreasjonsarealer. En interregional plan vil sannsynligvis omfatte Telemark, Vestfold og eventuelt Buskerud.

Endelig valg av lokalisering av stykkgodshavn i Grenland kan gi føringer for endringer eller nye behov innenfor areal og transportutviklingen i byområdet. Med utgangspunkt i framdriften til regional delplan for samordna areal og transport må konklusjoner om havn i Grenland innarbeides ved en senere rullering.



GJØR SOM OSS.....ETABLER DEG I BAMBLE!!

