

Theo, 5 år

Barnehageplan 2022-2030

Åpner dører mot verden og fremtiden

Innhold

SAMMENDRAG	3
INNLEDNING	4
FORMÅLET MED PLANEN	4
PLANFORUTSETNINGER OG MANDAT	5
NASJONALE FØRINGER	5
KOMMUNALE FØRINGER.....	6
AVGRENSNINGER	7
MEDVIRKNING.....	7
STATUS, TRENDER OG UTFORDRINGER.....	9
HISTORISK BLIKK PÅ BARNEHAGEUTVIKLINGEN.....	9
BARNE- OG FOLKETALLSUTVIKLINGEN I BAMBLE KOMMUNE	11
PLANLAGT BOLIGBYGGING	14
BARNEHAGENE I BAMBLE	15
VURDERING AV BARNEHAGEBYGG	17
DET FYSISKE MILJØETS BETYDNING FOR BARNES TRIVSEL, LEK, LÆRING OG UTVIKLING	18
FORHOLDET MELLOM PRIVATE OG KOMMUNALE BARNEHAGER	19
TIDLIG INNSATS.....	21
HOVEDMÅL OG STRATEGIER	23
KVALITET I BARNEHAGENE	24
BARNEHAGESTRUKTUR I BAMBLE	29
BARNEHAGEBEHOV PER SKOLEKRETS	29
VURDERING AV FREMTIDIG BARNEHAGESTRUKTUR.....	32
ARBEIDSGRUPPAS ANBEFALING	34
KILDER.....	35



Sammendrag

Barnehageplanen viser samlet kapasitet og framtidig behov for barnehageplasser i kommunen samlet, og i den enkelte skolekrets. Planen beskriver lokale og sentrale rammefaktorer som påvirker vurderingen av barnehagekvaliteten og barnehagekapasiteten.

Barnehageplanen gir en beskrivelse av barnehagesektoren som et virkemiddel får å oppnå Bamble kommune sitt mål om å være en attraktiv bokommune for barn og unge, samt å sikre at så mange som mulig gjennomfører et utdanningsløp. For å nå målsetningen om den gode barnehage, vil vi legge frem noen strategier og veivalg.

Kvalitet i barnehagen består av både pedagogisk og fysisk kvalitet, og begge deler er like viktig. Kompetansen til personalet, kvaliteten på samspillet mellom personalet og barn/voksne og det fysiske miljøet er viktige faktorer som ligger til grunn for arbeidsgruppas anbefaling. Vi ser at det er hensiktsmessig å erstatte barnehagebygg, og samtidig øke barnehagekapasiteten i pressområdet rund Stathelle.



Innledning

Barnehagesektoren er et stort og viktig område som Bamble kommune ikke har en overordnet plan for i dag. Bamblebarnehagene har gjennomgående god kvalitet på det pedagogiske tilbudet. Dette viser resultatene fra brukerundersøkelser, og er et resultat av systematisk arbeid med utviklingsarbeid gjennom flere år.

Bamble kommune har demografiske utfordringer der andelen eldre øker, samtidig som andelen yngre går ned. Det gjør det nødvendig å vurdere hele barnehagestrukturen samlet slik at investeringene gjøres der det er størst behov. Dette innebærer en prioritering av hvilke kommunale barnehager som de neste årene skal rehabiliteres, eller bygges nye. Barnehageplanen skal gi grunnlag for planlegging av en barnehagestruktur som sikrer tilstrekkelig antall barnehageplasser på kort og lang sikt, ut fra etterspørsel og hensiktsmessig ressursbruk. For å oppnå dette må det gjennomføres endringer i strukturen slik at tilbudet vris fra områder med overdekning til områder med underdekning.

Vi ønsker et fortsatt mangfold av barnehager med både privat og kommunal drift, og er avhengig av begge typer for å klare å tilby nok barnehageplasser i fremtiden. Barnehageplanen skal bidra til å skape en fremtidsrettet barnehagestruktur i Bamble slik at vi kan nå målene om å tiltrekke og beholde innbyggere.

Formålet med planen

Barnehageplanen er en temaplan som skal bidra til at vi når målene i kommuneplanens samfunnsdel. Den er kommunens viktigste plandokument for utforming av kommunale barnehager og framtidig barnehagestruktur for alle (kommunale og private) barnehager i Bamble kommune. Den

skal gi en oppdatering av pedagogisk kvalitet og status for barnehagebygg, samt en samlet oversikt over både areal og kapasitet i kommunale og private barnehager.

Planforutsetninger og mandat

Arbeidet ble igangsatt i 2017 med utgangspunkt i planstrategi 2016 – 2019, og utsatt i påvente av ny kommuneplan som ble vedtatt i 2021.

I det opprinnelige mandatet, ble det bestemt at planen skal gi en definisjon på hva som er den gode barnehagen i Bamble. Dette innebære å gi svar på følgende:

- pedagogisk kvalitet
- kvalitet i bygg og det fysiske miljøet.
- utredning av fremtidige behov for barnehageplasser
- tilstandsvurdering av de eksisterende barnehagebyggene
- barnehagene som virkemiddel til å få flere innbyggere til Bamble

Arbeidet med barnehageplanen har pågått over flere år, og har av ulike årsaker stoppet opp. Ved oppstart av arbeidet på nytt vinteren 2022, skal barnehageplanen fortsatt belyse punktene over. Det er imidlertid kommet en noe mer spisset bestilling som skal belyse:

- barnehageplass som virkemiddel knyttet til å få flere barnefamilier til Bamble
- utrede bygging av ny og fremtidsrettet barnehage i Bamble
- utrede bygging med ny lokalisering av Falkåsen barnehage som en del av den nye fremtidsrettede barnehageplanen.

Nasjonale føringer

Barnehager skal planlegges, bygges og drives ut fra Barnehageloven og tilhørende forskrifter. Dette ligger som en rammeforutsetning for barnehagesektoren.

De viktigste områdene for denne planen er Barnehagelovens §§ 1 *Formål*, 16 *Rett til plass i barnehage*, 17 *Samordnet opptaksprosess i kommunen*, 18 *Prioritet ved opptak*, 19 *Kommunalt tilskudd til godkjente private barnehager*, 23 *Krav til bruk av offentlig tilskudd og foreldrebetaling i private barnehager*, 25 *Pedagogisk bemanning* og 26 *Grunnbemanning*.

Rammeplan for barnehagen beskriver samfunnsmandatet, eier, styrer, pedagogiske ledere og de øvrige ansatte sin plikt i forhold til planlegging, gjennomføring og vurdering av barnehagens virksomhet.

Strategien for barnehagekvalitet 2021 – 2030 «Barnehager mot 2030», er under utarbeidelse og har som mål at alle barn, uavhengig av hvor de bor og i hvilken barnehage de går, skal få et godt barnehagetilbud.

Regjeringens sektormål for barnehage har høye ambisjoner om de ansattes kompetanse. Målene følges opp av flere statlige tiltak og ordninger for kompetanseutvikling.

Sektormål for barnehage:

- alle har et godt og inkluderende leke- og læringsmiljø
- barn som har behov for det, får hjelp tidlig, slik at alle får utviklet potensialet sitt
- ansatte i kunnskapssektoren har høy kompetanse
- alle har god tilgang til relevante tilbud av høy kvalitet.

Det må tas høyde for at disse sektormålene kan bli endret i endelig strategi.

Viser til kildeoversikten for fullstendig oversikt over styrende dokumenter og kildemateriell vi har benyttet i utarbeidelsen av planen.

kommunale føringer

Visjon

Barnehagene og skolene i Bamble kommune har felles visjon, og denne legger premisser for hvordan barnehagene skal driftes.

Åpner dører mot verden og fremtiden

- *alle barn skal bli vinnere i eget liv ut fra egne forutsetninger*
- *alle barn skal oppleve helhet og sammenheng i opplæringsløpet*
- *alle barn skal være inkludert, oppleve trygghet og mestring i sitt læringsmiljø*
- *alle barn skal møte høyt kvalifiserte og profesjonelle voksne gjennom hele opplæringsløpet*

Den enkelte barnehage har utarbeidet egne visjoner med utgangspunkt i barnehagenes egenart og profil.

Avgrensninger

Barnehageplanen vil gi en utredning og vurdering av Bamble barnehagestruktur på lang sikt. Den inneholder dermed for eksempel ikke noen detaljert beskrivelse av hvordan en ny og fremtidsrettet barnehage skal se ut. Dette hører eventuelt til investeringsprosjekter som følger av bestemmelser i denne planen. Barnehageplanen vil derimot gi en faglig vurdering av strukturen, samt gi noen føringer med tanke på kvalitet ol. som skal ligge til grunn for det videre arbeidet i Bamblebarnehagene.

I tillegg har det blitt besluttet underveis i prosessen at utredningspunktet ang oppvekstsenter på Herre tas ut av planen, da dette skal behandles i egen sak i kommunestyret.

Medvirkning

Arbeidet med barnehageplanen har vært ledet av en prosjektgruppe bestående av representanter fra kommunalområdene oppvekst, plan og økonomi og samfunn. Virksomhet for barnehage har hatt representanter fra både kommunale og private barnehager, samt tillitsvalgt.

I utarbeidelsen av barnehageplanen har flere aktører vært involvert knyttet til ulike tema og problemstillinger. Dette har gitt gode innspill i arbeidet og utgjort en viktig del av kunnskapsgrunnlaget i utredningen.

Arbeidet med barnehageplanen har vært tema på medbestemmelsesmøter i barnehagene gjennom våren 2022.

Planen vil bli sendt på høring til følgende instanser:

- samarbeidsutvalgene i kommunale og private barnehager
- tillitsvalgte og verneombud
- barnetalsperson
- samarbeidsutvalgene i skolene
- ungdomsrådet

Planen vil også bli lagt ut på høring på kommunens hjemmeside, og deles i sosiale medier for å sikre bred involvering. Høringsperioden vil bli i august 2022. Deretter vil planen legges frem til politisk behandling.

Føringer i kommuneplanens samfunnsdel

Kommuneplanens samfunnsdel er kommunens øverste styringsdokument som viser den overordnede og langsiktige retningen Bamble kommune skal gå frem mot 2040. Et viktig formål med Barnehageplanen er å følge opp satsingsområder og målsettinger fra samfunnsdelen, for barnehageområdet.

Attraktive Bamble

Et sentralt satsingsområde i Kommuneplanens samfunnsdel er at Bamble skal være en attraktiv bostedskommune, spesielt for unge og barnefamilier. I tillegg påpekes det at «For at Bamble skal tiltrekke seg og beholde innbyggere må vi fokusere på flere ting samtidig. Vi må blant annet legge vekt på egenskaper som er spesielt for Bamble, tilgjengelighet til viktige tjenester og tilbud i hverdagen, og å ha levende sentrumsområder».

Inkluderende Bamble

Bamble kommune skal være en inkluderende kommune. Det er blant annet viktig at alle skal føle tilhørighet og at alle skal verdsettes likt, også i barnehagen. Videre presiseres det at et inkluderende Bamble er avhengige av at så mange som mulig gjennomfører et utdanningsløp, da dette vil gi bedre forutsetninger for arbeid og samfunnsdeltakelse. Her trekkes barnehagene frem som en viktig arena.



Status, trender og utfordringer

I dette kapittelet vil vi gi en oversikt over utviklingen i barnehagesektoren både nasjonalt og lokalt. Kapittelet vil også gi en oversikt over status i Bamble på bl.a. barn- og folketallsutviklingen, områder for planlagt boligbygging, oversikt over de ulike barnehagene, barnehagens fysiske miljø, forholdet til private barnehager og tidlig innsats.

Dette er utgangspunktet som ligger til grunn for vurderinger, anbefalinger og konklusjoner som gjøres i barnehageplanen.

Historisk blick på barnehageutviklingen

Det er i år 46 år siden den første barnehageloven ble vedtatt, og det har vært en stor utvikling innenfor barnehagefeltet siden den gang. Vi vil her se på barnehagene i et historisk perspektiv, både nasjonalt og lokalt.

Nasjonalt

Før 1975 var det et fåtall barn som gikk i barnehage. Den gang lå barnehage under Barne- og familiedepartementet, og var en del av barnevernet. Barnehagene var en sosial institusjon. Med den nye

barnehageloven som trådte i kraft 1975, skjedde det en revolusjon innenfor barnehagefeltet. Politikerne vedtok at småbarnsalderen skulle ha en egen verdi, og barnehagene skulle ha fokus på barns læring gjennom lek. Formålet med barnehageloven var å sikre barn gode utviklings- og aktivitetsmuligheter i nær forståelse og samarbeid med barnas hjem. I loven ble det satt krav til førskolelærerutdanning, både for styrere og avdelingsledere. Ansvaret for barnehageutviklingen ble overført til kommunene, og barnehagene ble en del av vår tids velferdsordning.

På 1970 tallet gikk rundt 2,8 % av alle barn i barnehage. I dag er tallet 93,4 %. Andel flerspråklige barn har økt og det har vært en svak, men jevn økning i andelen barn som får spesialpedagogisk hjelp de siste fem årene. Barnehageloven har blitt revidert flere ganger, og barnehagefeltet på nasjonalt nivå har gjennomgått store endringer de siste 20 årene. Da barnehageforliket kom i 2003, innebar det at alle familier som ønsket barnehageplass skulle få tilbud i løpet av 2005. Det ble innført økonomisk likebehandling av, og samordnet opptak til kommunale og private barnehager. Det ble også innført maksimalpris for barnehageplass. I 2006 ble ansvaret for barnehagesektoren overflyttet til Kunnskapsdepartementet, og barnehagene ble en del av utdanningsløpet. Retten til barnehageplass ble innført i 2009, og en storstilt utbygging av barnehager startet opp.

Med den raske utbyggingen over et kort tidsspenn, har det politiske og offentlige nå uttrykt bekymring for om denne utviklingen har gått ut over kvaliteten på tilbudet. Det har vært lite forskning på dette fram til nå, men det er ønskelig å få mer kunnskap fremover. Vi belyser temaet kvalitet i et eget kapittel i planen.

Ny Rammeplan for barnehager trådte i kraft høsten 2017. Ny rammeplan er ett av flere viktige tiltak for å utvikle gode barnehager for alle barn. For å lykkes med å utvikle kvaliteten, og med å realisere kravene i rammeplanen må det drives målrettet kompetansebygging. Kunnskapsdepartementet lanserte i 2013 «Kompetanse for fremtidens barnehage», en strategi for kompetanse og rekruttering. Denne ble revidert i 2018, med en rekke kompetansetiltak for å løfte kvaliteten i barnehagesektoren.

Utviklingen i Bamble

Bamble kommune hadde i likhet med landets øvrige kommuner utfordringer med å imøtekomme endringer i lovverket om barns rett til barnehageplass. Det var mangel på småbarnsplasser, og det ble igangsatt flere tiltak for å imøtekomme lovkravet.

Et av tiltakene ble utbygging av Grasmyr naturbarnehage. Som en del av dette prosjektet, ble Stathelle barnehage lagt ned og barna overflyttet til den nye barnehagen.

I 2007 ble Uksodden barnehage utbygd og totalrenovert.

Bamble kommune overtok driften av Snekkerbua barnehage i 2009. Snekkerbua var en privateid barnehage. Barnehagen flyttet inn i nye lokaler i november 2009 og byttet navn til Rønholt barnehage.

Det var fortsatt behov for flere barnehageplasser i Bamble kommune, og Nustad barnehage åpnet ny avdeling i desember 2010.

I tillegg til de kommunale tiltakene, har private aktører også gjort endringer enten i form av utbygging eller nyetablering.

Bemanning

Frem til 2000 tallet var åpningstiden til barnehagene og arbeidstiden til de ansatte ganske lik. Dette medførte at alle ansatte og barn var tilstede i barnehagen samtidig. Slik utviklingen har vært de senere årene, har åpningstiden i barnehagene blitt utvidet, samtidig som bemanningen er den samme. Dette innebærer at det er kun en ansatt tilgjengelig for barna store deler av dagen. Økte krav til innhold, dokumentasjon, inkludering og oppfølging av barn med nedsatt funksjonsevne, er også en medvirkende årsak til at ansatte ikke er tilgjengelige for barna i så stor grad som ønskelig.

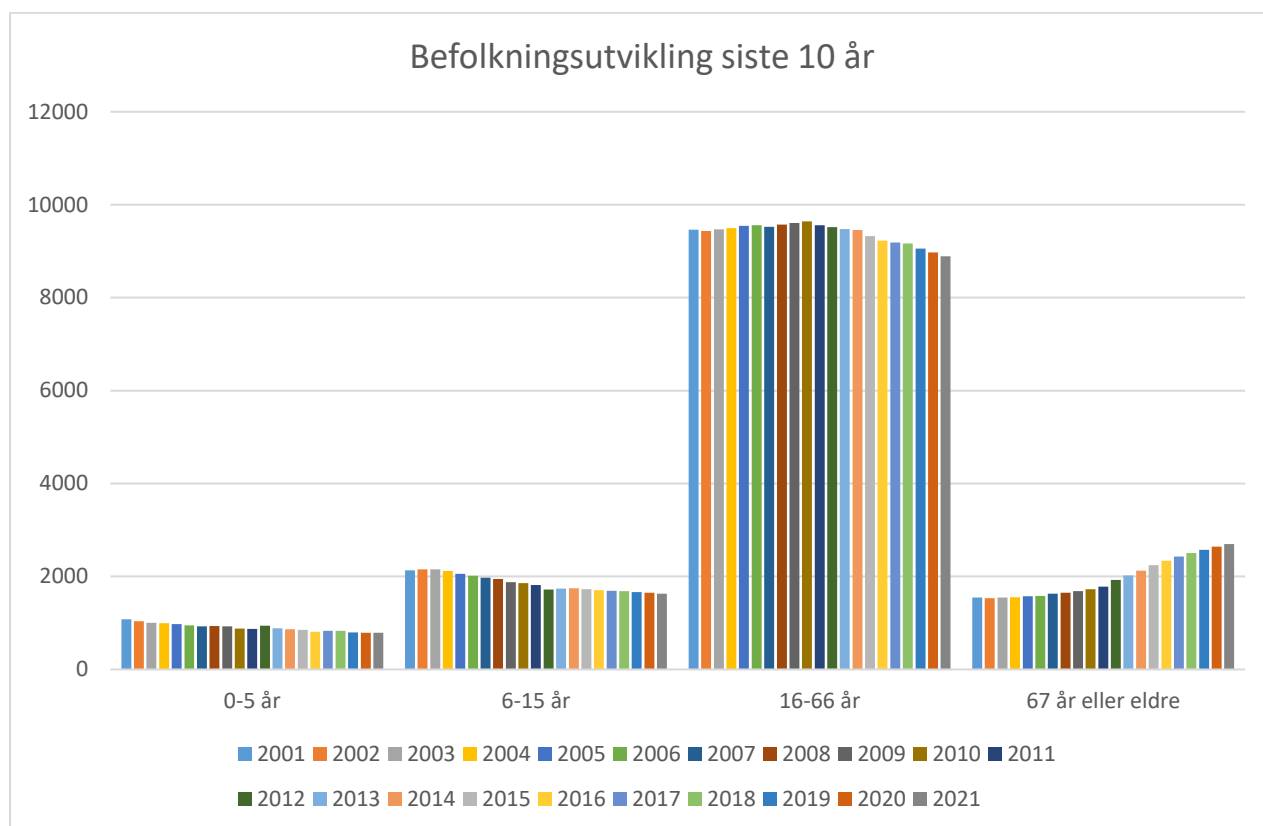
Koronakrisen har vist at det er en bemanningskrise i barnehagene. Vikarer kan ikke erstatte kjente, faste og trygge barnehageansatte. Stabilitet i ansattgruppa, og nok voksne tilgjengelig for barna gjennom hele dagen, er avgjørende for at de ansatte skal styrke sitt arbeid med å inkludere og følge opp alle barn.

Barnehagene i Bamble oppfyller pedagog- og bemanningsnorm. Det er viktig å påpeke at disse normene er et minimumskrav, barnehageeier kan dermed velge å sette inn økte personalressurser. Dette kan medvirke til økt stabilitet, og vil være et forebyggende tiltak.

Barne- og folketallsutviklingen i Bamble kommune

Bamble kommune har hatt et forholdsvis stabilt folketall de siste 10 årene på rundt 14 100 innbyggere. Det har vært variasjon fra år til år på rundt 100 personer, med en topp i 2014 på 14 193 og med laveste nivå i 2011 med 14 030 innbyggere. Selv om det har vært lite endringer i kommunens folketall, har det skjedd betydelige endringer i befolkningens alderssammensetning. Som det kommer frem av tabellen under ser vi en økning i de eldre aldersgruppene, og en reduksjon i de

ynge. Antallet personer over 67 år har steget med 1151, samtidig som antallet barn fra 0-15 år har sunket med 499 i perioden.



Det kan være verdt å merke seg at mens innbyggertallet i Bamble kommune har vært stabilt, har veksten i landet samlet vært på 10 %, og for Vestfold og Telemark har veksten vært på 11 %. De større byene i regionen kan også vise til en positiv befolkningsutvikling de siste 10 årene. At de større byene vokser på bekostning av de mindre kommunene er imidlertid en trend man ikke bare ser i vår region, men også i landet for øvrig. Vestfold og Telemark fylkeskommune presiserer i «Ditt og mitt Vestfold og Telemark» at det er stadig flere, særlig unge, som bor i byer og tettbebygde områder. Samtidig øker andelen eldre, først og fremst i spredtbygde områder. Den økende sentraliseringen vil ha konsekvenser for hvordan vi planlegger kommunens tjenestetilbud fremover.

Statistisk sentralbyrå (SSB) lager beregninger hvert andre år for hvordan befolkningen i Norge utvikler seg framover, gitt ulike forutsetninger om fruktbarhet, dødelighet, flytting, innvandring og utvandring. I den seneste framskrivingen fra 2020 er det presisert at hovedalternativet, hvor man beregner middels vekst for alle variablene nevnt over, har lavere vekst enn tidligere. Dette skyldes at innvandringen har gått tydelig ned og forventes å fortsette på et lavere nivå enn i tiårsperioden vi har lagt bak oss, særlig på grunn av lavere innvandring fra Øst-Europa. Også fruktbarheten har gått

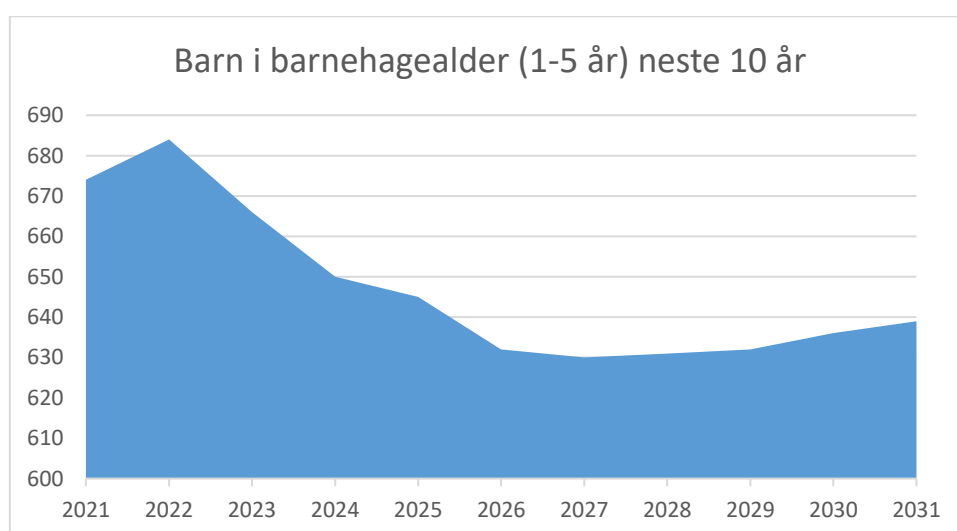
betydelig ned, og de forventer at den vil holde seg lav i noen år før den øker noe. I tillegg vil de store kullene fra etterkrigstiden begynne å komme inn i de eldste aldersgruppene, noe som gjør at vi forventer en tydelig økning i antall døde framover, til tross for økt levealder.

SSBs framskrivinger er viktige indikatorer, men det er stor usikkerhet knyttet til tallene.

Framskrivingene er ment å brukes som en pekepinn heller enn en fasit. Usikkerhet rundt fremtidig innvandring og fødselstall kan særlig trekkes frem som usikkerhetsmomenter, i tillegg til at prognosen gjøres uten å ta hensyn til planlagte lokale endringer som kan ha betydning for befolkningsutviklingen fremover.

Ifølge SSB har innvandring fra utlandet vært stabil i Bamble i forrige tiårsperiode. Det ble bosatt 22 flyktninger 2019, noe som ifølge flyktningetjenesten er over 60 % lavere enn hva vi har hatt de siste årene. Som følge av koronapandemien har det vært enda lavere de siste årene, så de er ikke med i beregningen. Innvandring er med andre ord en usikker faktor i årene som kommer. Integrerings- og mangfoldsdirektoratet (IMDi) og Kommunesektorens interesseorganisasjon (KS) signaliserer derimot at de vil prøve å stabilisere antallet flyktninger som skal bosettes fremover, for å unngå unødige svingninger. Dette betyr at vi må regne med å ha et stabilt lavere nivå fremover. Situasjonen i verden er uforutsigbar, og kan påvirke innvandring på kort og lang sikt. Vi har pr nå ikke oversikt over hvordan krigen i Ukraina vil påvirke barnetallet i kommunen, men vi vet at antallet barn i barnehagealder vil øke på kort sikt. Tabellen under tar ikke høyde for dette.

	2021	2022	2023	2024	2025	2026	2027	2028	2029	2030	2031
0 - åringer	116	119	117	117	118	119	119	119	121	121	121
Barnehage (1-5 år)	674	684	666	650	645	632	630	631	632	636	639
Til sammen 0-5 år	790	803	783	767	763	751	749	750	753	757	760



Som det kommer frem av tabellen over reduseres antallet barn i alderen 0 til 5 år fra 790 i 2021 til 760 i 2031. Det vil si en reduksjon på 30 barn, eller 3,8 %. Ser vi tilbake til 2011 var det 874 barn i samme aldersgruppe. Reduksjonen i de siste ti årene har derfor vært på 84 barn, eller 9,6 %.

Framskrivningen som legges til grunn i analysen er gjort for kommunen som helhet, og det er vanskelig å si noe mer konkret om hvordan dette vil slå ut i ulike deler av kommunen. Tabellen under viser fødselstall per skolekrets i perioden 2016 til 2021.

Fødsler skolekrets	2016	2017	2018	2019	2020	2021
Langesund	34	35	30	35	24	24
Stathelle	48	47	53	48	48	42
Rugtvedt	31	28	12	24	27	20
Herre	14	11	13	16	10	12
Rønholt	12	19	16	13	8	12
Totalt	139	141	125	136	119	110

Som man kan se av tabellen, er det stor årlig variasjon i tallene, noe som tydeliggjør at det er vanskelig å si noe om fremtidig utvikling. Endringen over tid kan derimot være med på å bygge opp under trenden med sentralisering rundt byer og tettbygde områder. Hvis vi skal gjøre noen antakelser om pressområder for fremtidig barnehagebruk er det nærliggende å tro at det vil skje rundt kommunens byområder, og områder med gode kommunikasjonsmuligheter til større bo- og arbeidsmarkeder. For Bamble kommune, antar vi at dette vil dreie seg om områdene rundt Grasmyr, Stathelle og Rugtvedt.

Planlagt boligbygging

Det planlegges en del boligbygging i Bamble kommune per dags dato. Smietangen i Langesund, Bunestoppen på Stathelle, Grasmymrådet m.fl. Når det gjelder boligbygging er det utfordrende å ha prognoser for dette, da det som er regulert som boligområde ikke nødvendigvis vil bli utbygd så fort reguleringsplanen er godkjent. Når planer om bygging blir realisert er vanskelig å forutse, blant annet fordi markedet påvirkes av lav/høykonjunktur og andre samfunnsfaktorer.

Det er også stor usikkerhet knyttet til hvem som kjøper boligene som bygges, hvilke aldersgrupper disse tilhører, og om de har barn eller ikke. Det er en del flytting innad i kommunen, og det er ikke nødvendigvis slik at det blir så mange flere familier i kommunen selv om det blir flere boliger.

Fremtidige byggeområder

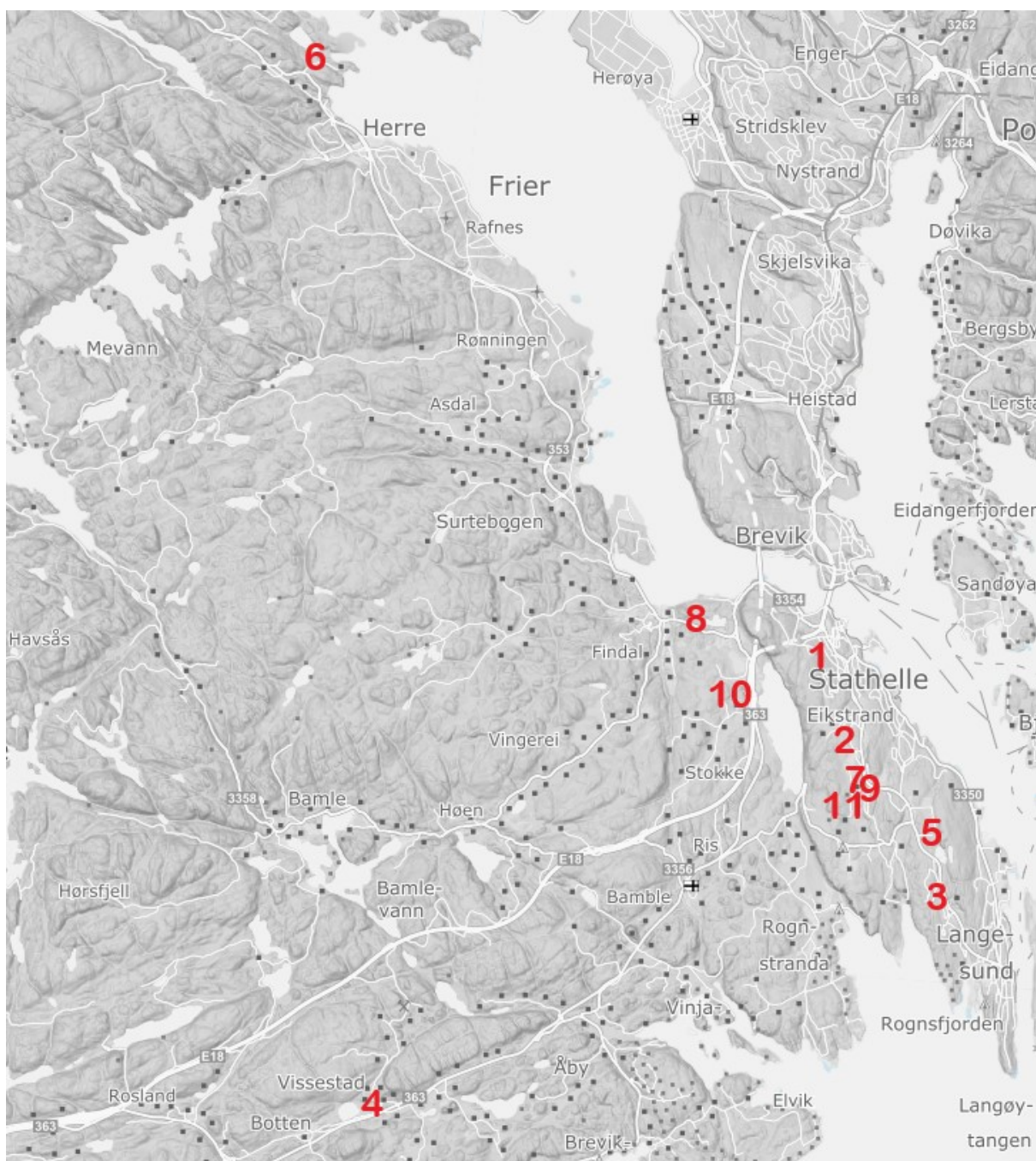
Område	Antall planlagte boliger
Bunestoppen	120 boliger
Grasmyr Nord	87 boliger
Grasmyr Syd	300 boliger
Rugtvedt / Roverud	400 boliger
Salen	22 boliger
Fagerheim/ Barfot	50 boliger
Skoletomta Langesund	80 boliger
	1059 planlagte boliger totalt

Barnehagene i Bamble

I Bamble kommune har vi 6 kommunale og 5 private barnehager. Som kartet viser, er de fleste lokalisert på Rugtvedt og Langesundshalvøya. I områdene Herre og Rønholt har vi kun kommunale barnehager, og på Rugtvedt har vi kun private barnehager. Ved å kun ha private barnehager i dette området, er kommunen sårbar ved en eventuell endring i drift av den private barnehagen.

«Man kan inte piska in något i barn, men man kan smeka fram mycket ur dem»

Astrid Lindgren



	Kommunale barnehager	Leke- og oppholdsareal*	Barn pr. 15.12.21
1	Falkåsen kunst og kulturbarnehage	279 m ²	51
2	Grasmyr naturbarnehage	450 m ²	75
3	Nustad barnehage	586 m ²	105
4	Rønholt barnehage	325 m ²	42
5	Sundby barnehage	255 m ²	51
6	Uksodden barnehage	262 m ²	42

	Private barnehager	Leke- og oppholdsareal*	Barn pr. 15.12.21
7	Grashoppa barnehage	251 m2	56
8	Marthas hage barnehage	475 m2	90
9	Solstua barnehage	173 m2	38
10	Stokkevannet barnehage	289 m2	51
11	Tirilltoppen barnehage	272,9 m2	51

Vurdering av barnehagebygg

Flere av barnehagebyggene tilfredsstill ikke dagens krav til universell utforming, og det er driftsutfordringer knyttet til fleksibel bruk av barnehagebyggene. Flere av barnehagene har dårlige lokaler til personalet. I tillegg har vi driftsutfordringer der vi har barnehagedrift i to bygg, og særlig der byggene ikke er i umiddelbar nærhet av hverandre på samme tomte slik som i Falkåsen barnehage. Dette er viktig for vurdering av ny barnehagestruktur.

Barnehagene er i generelt i teknisk bra stand. Det gjennomføres kontinuerlig oppgraderinger og vedlikehold i henhold til tiltaksplan som revideres jevnlig. Det er gjort en tilstandsvurdering av vedlikeholdsavdelingen i kommunen, og denne ligger som vedlegg til planen.

Foreldreundersøkelsen

Barnehagene i Bamble gjennomførte foreldreundersøkelsen utarbeidet av Utdanningsdirektoratet høsten 2021. Andelen foreldre som svarte, var 61,1 %.

Undersøkelsen har en poengskala fra 0 – 5 poeng.

Tabellen under viser totalscoren for Bamble kommune:

	Bamble kommune (2021)
Ute- og innemiljø	4,2
Relasjon mellom barn og voksen	4,5
Barnets trivsel	4,7
Informasjon	4,1
Barnets utvikling	4,7
Medvirkning	4,2
Henting og levering	4,4

	Bamble kommune (2021)
Tilvenning og skolestart	4,5
Tilfredshet	4,5

Vi ser av undersøkelsen at foreldrene er godt fornøyd med barnas utvikling og trivsel. Undersøkelsen viser samtidig at de er noe mindre fornøyde med barnehagens ute- og innemiljø. Dette er i tråd med de ansattes vurdering av barnehagebyggene.

Det fysiske miljøets betydning for barns trivsel, lek, læring og utvikling

Det settes mange krav til oppføring av barnehagebygg. Plan og bygningsloven, Arbeidsmiljøloven og Forskrift om miljørettet helsevern i barnehager og skoler er sentrale. Lov om barnehager regulerer alle typer barnehagedrift, både formål, innhold og utforming.

Det er kommunen som godkjenner barnehager med en konkret vurdering av barnehagens egnethet i forhold til lovens bestemmelser om formål og innhold. Det stilles krav til at utformingen skal ivareta barnas behov for omsorg og lek, fremme læring og dannelse som grunnlag for allsidig utvikling.

Rammeplan for barnehager understreker at alle handlinger og avgjørelser som berører barnet, skal ha barnets beste som grunnleggende hensyn, jf. Grunnloven § 104.

Barnehagen skal bidra til at alle barn som går i barnehage får en god barndom preget av trivsel, vennskap og lek. Alle barn skal kunne oppleve progresjon, og barnehagen skal legge til rette for at barn i alle aldersgrupper får varierte leke-, lærings- og aktivitetsmuligheter. Barnehagen skal legge til rette for progresjon gjennom valg av pedagogisk innhold, arbeidsmåter, leker materialer og utforming av fysisk miljø.

Barns fysiske og psykiske helse skal fremmes i barnehagen. Barnehagen skal ha en helsefremmende og forebyggende funksjon, og bidra til å utjevne sosiale forskjeller. Den skal også være en arena for daglig fysisk aktivitet og fremme barnas bevegelsesglede og motoriske utvikling. Måltider og matlaging i barnehagen skal gi barnet grunnlag for å utvikle matglede og sunne helsevaner.

Barnehagen skal ivareta barns behov for fysisk omsorg, inkludert behov for ro og hvile. Det fysiske miljøet og barnehagebygget skal være en del av den pedagogiske ressurs, der det blir tilrettelagt for lek, læring og danning og allsidig utvikling.

Barnehagens uteområde skal oppfylle mange krav og bør være utformet slik at det gir gode muligheter for allsidig lek og sosial kontakt i trygge omgivelser, samt at det må bli tatt hensyn til små barns kroppslige uttrykksformer. Uteområdet skal gi barna glede og allsidige erfaringer, ved å kunne være ute i all slags vær. Ved planlegging av bygg og uteområder er det viktig å ta hensyn til ulike vær- og vindforhold. Det er vesentlig at uteområdet blir utformet på en slik måte at det er tilgjengelig for alle, jf. universell utforming. Allsidig lek både ute og inne, er også viktig ut fra et folkehelseperspektiv.

Med dagens barnehagebygg ser vi utfordringer med å kunne imøtekomme alle krav, da flere av barnehagene er bygget i en annen tid, med andre lovkrav. I dag er det flere som velger barnehageplass i nabokommunene, da dette er mer attraktivt dersom de ikke får plass i den ønskede barnehagen i Bamble. Vi ser derfor at det er behov for å gjøre noe med barnehagestrukturen for å bli mer attraktive for barnefamilier.

Forholdet mellom private og kommunale barnehager

Bamble kommune har per i dag et hovedopptak på våren med oppstart i august. Det er supplerende opptak ved ledig kapasitet gjennom hele året. De privateide barnehagene skal prioritere barn i Bamble, men har i sine vedtekter rom for å tilby barnehageplass til barn uten rett, og til barn bosatt utenfor Bamble kommune.

Barnehagene finansieres av kommunens frie inntekter (rammetilskuddet og skatteinntekter). Det vil si at det er kommunen som vedtar hvor mye de skal bruke på barnehager over sine budsjetter.

Kommunen har ansvaret for å beregne og tildele alt offentlig tilskudd til private barnehager.

Kommunale og private skal behandles likeverdige ved tildeling av tilskudd.

Tilskudd til private barnehager beregnes ut fra utgiftene i de kommunale barnehagene i Bamble for to regnskapsår tilbake. Ordningen skal sikre at alle barn i Bamble får et godt tilbud, uavhengig om de går i privat eller kommunal barnehage.

Regjeringens mål er at barnehagene skal være tilgjengelige for alle barn, uavhengig av foreldrenes økonomi. Ordningen skal sikre at alle barn i Bamble får et godt tilbud, uavhengig om de går i privat eller kommunal barnehage.

De private barnehagene har ulik eierform, og de har ulike økonomiske forutsetninger ut fra eierform, lånekostnader og barnehagens størrelse. Barnehagenes årsregnskap revideres og sendes inn til kommunen for godkjenning.

I Bamble kommune går om lag 40 % av barna i private barnehager. Det er behovet for barnehageplasser i Bamble som skal ligge til grunn for vurdering av etablering av eventuelt nye barnehageplasser.

Den frie etableringsretten betyr at alle som søker om godkjenning av barnehage og oppfyller kravene i barnehageloven, har rett til godkjenning. Rett til godkjenning etter barnehageloven innebærer imidlertid ikke en automatisk rett til finansiering til private barnehager etter barnehageloven §19.

Denne bestemmelsen gir kommunen som barnehagemyndighet en økt styringsrett i forhold til etablering av nye barnehager opp mot faktisk behov. Loven gir imidlertid liten eller ingen mulighet til justering av allerede etablerte private barnehager, selv om behovet for plasser endrer seg. Bamble kommune er i dag avhengig av private barnehager for å kunne tilby barnehageplass til alle med lovfestet rett til plass. Dersom en privat eier velger å redusere antall plasser eller avvikle sin drift, er kommunen forpliktet til å tilby barnehageplass til alle barn med rett etter barnehagelovens §16.

Dersom familier bosatt i Bamble velger å ha sitt barn i privat barnehage i andre kommuner, må Bamble kommune finansiere plassen etter nasjonale satser. I 2021 var netto kostnad på om lag 1,2 millioner kroner.

Bamble kommune har i lang tid hatt et godt samarbeid med private barnehager, blant annet gjennom felles pedagogiske satsingsområder. Kommunen som barnehagemyndighet har både et veiledningsansvar og et ansvar for å påse at barnehagene drives i samsvar med gjeldende regelverk. Samarbeidet mellom private og kommunale barnehager er viktig for å kunne sikre alle barn i kommunen et likeverdig barnehagetilbud av høy kvalitet.

Tidlig innsats

Tidlig innsats beskrives i St.meld.nr.6 (2019-2020) som en strategi som på den ene siden skal forebygge at barn utvikler vansker, og på den andre siden kompensere ved å identifisere vansker på et tidlig tidspunkt for å hindre dem i å bli større. Barnehagen og barnehagens innhold er et viktig satsingsområde for tidlig innsats fordi dette er den første omfattende institusjonene som barnet er en del av. Barnehagen skal gi like muligheter for alle barn – uavhengig av sosial, kulturell og språklig bakgrunn, kjønn, kognitive og fysiske forskjeller. Det krever inkluderende fellesskap og tidlig innsats.

Tidlig innsats er viktig for alle, men spesielt for noen grupper. Dette gjelder blant annet barn som bor i familier med vedvarende lav inntekt, barn med nedsatt funksjonsevne, barn med behov for spesialpedagogisk hjelp og minoritetsspråklige barn.

Barnefattigdom

I Bamble Planstrategi og planprogram for 2020-2023 presenteres kommunens utfordringsbilde for årene fremover, som grunnlag for planer og prioriteringer. Noe av det som legges frem her er ulike typer levekårsutfordringer som bygger opp om utenforskap. En av faktorene som trekkes frem er barnefattigdom, hvor Bamble ligger over landssnittet. I planstrategien står det: *«Nasjonal og internasjonal forskning har vist flere sammenhenger mellom barnefattigdom og utenforskap, blant annet utestengelse, mobbing, dårligere skolemestring og en svakere fysisk og psykisk helse. Barn rammes særlig sterkt når de foresatte står utenfor arbeidslivet, fordi husholdningen gjerne ikke har råd til å understøtte skole- og fritidsaktiviteter som ellers kunne styrket barnas muligheter til å få venner og deres følelse av tilhørighet. Barnefattigdom og levekårsproblematikk er store hindre for barnas utviklingsmuligheter, og er et samfunnsproblem».*

Barn med nedsatt funksjonsevne

Barn med nedsatt funksjonsevne har rett til et egnet individuelt tilrettelagt barnehagetilbud. Det følger av Barnehageloven §37. Retten til tilrettelegging skal sikre at barn med nedsatt funksjonsevne får likeverdige utviklings- og aktivitetsmuligheter som andre barn.

Pr 15.12.21 hadde 15 barn vedtak om et individuelt tilrettelagt barnehagetilbud. Dette er en økning med 10 barn fra 2020. Barnehagene tildeles etter søknad ekstra ressurser til barn med nedsatt funksjonsevne. Ekstra ressurser gis som oftest i form av ekstra personal ressurser, men det kan også dreie seg om fysisk tilrettelegging. Alle vedtakene i 2021 ble gitt i form av ekstra personal ressurs.

Barn med behov for spesialpedagogisk hjelp

En del barn har behov for spesialpedagogisk hjelp etter Barnehageloven § 31. Dette kan også gjelde barn som har nedsatt funksjonsevne. Rett til spesialpedagogisk hjelp gis på bakgrunn av en sakkyndig utredning fra PP – tjenesten. Hjelpen skal gis til barnet direkte eller i gruppe. Barnet må ikke gå i barnehage for å ha rett til spesialpedagogisk hjelp.

Formålet med hjelpen, er å gi barnet tidlig hjelp og støtte i utvikling og læring av for eksempel språklige og sosiale ferdigheter. Det følger av merknadene til bestemmelsen at hjelpen skal bidra til at barnet blir bedre rustet til å starte på skole. Den spesialpedagogiske hjelpen blir gitt av pedagog. I tillegg kan barn få hjelp av en assistent i barnehagen. Barnehagen skal sørge for at barn som mottar spesialpedagogisk hjelp inkluderes i barnegruppen og i det allmennpedagogiske tilbudet.

Utvikling spesialpedagogisk hjelp i Bamble:

	2020	2021
Antall barn	29	34
Prosentvis andel	4,57 %	5,2 %

Prosentvis andel spesialpedagogisk hjelp på landsbasis ligger på 3,4 %. I Bamble kommune øker andelen barn som får spesialpedagogisk hjelp. En årsak til dette er at andelen barn med sammensatte langvarige behov øker. En annen årsak er at flere av diagnosene avdekkes i barnehagealder, der dette tidligere ble avdekket først da barna var i skolealder.

Minoritetsspråklige barn

Minoritetsspråklige barn er definert som barn med et annet morsmål enn norsk, samisk, svensk, dansk eller engelsk. PR 15.12.21 hadde barnehagene 71 barn som regnes som minoritetsspråklige. Dette utgjør 10,86 % av barnehagebarna i Bamble.

Som vi ser av punktene over, har Bamble kommune en forholdsvis stor andel barn som har behov for tilrettelegging og tidlig innsats. Dette stiller store krav til kvaliteten i barnehagetilbudet, og det er viktig med god samhandling på tvers av kommunalområder for å gi et helhetlig og godt tilbud til barnet og familien. Kvaliteten på barnehagetilbudet vil være avgjørende for å forhindre utenforskap og sikre en god start for alle barn.



Hovedmål og strategier

Barnehageplanen skal bidra til å nå målsettingene i Kommuneplanens samfunnsdel. Dette gjelder spesielt målene:

- Bamble kommune er et attraktivt bosted for unge og barnefamilier, og et sted der eldre føler seg trygge
- Bamble har skoler og barnehager av høy kvalitet som gir nødvendige forutsetninger for fremtidig velferd
- Bamblesamfunnet verdsetter likestilling, mangfold og ulikhet

Målet med barnehageplanen er å beskrive hva som skal være den gode barnehagen i Bamble. Dette gjør vi gjennom to strategiske innsatsområder:

- Kvalitet i Bamblebarnehagene
- Barnehagestruktur i Bamble

Innsatsområdene blir redegjort for i de følgende kapitlene. Her vil vi gi en kort status av hvert område, samt å tydeliggjøre hvilke strategier, veivalg, eller handlinger Bamble kommune bør gjøre for å nå målsettingene våre.

Vi vil legge frem hva vi mener med fysisk og pedagogisk kvalitet, og hvordan en fremtidig barnehagestruktur i Bamble bør se ut.



Kvalitet i barnehagene

Kvalitet i barnehagen består av både pedagogisk og fysisk kvalitet. Begge deler er like viktig, og som vi har nevnt tidligere har vi en utfordring med den fysiske kvaliteten i flere av de kommunale barnehagebyggene.

I arbeidet med barnehageplanen, har vi valgt følgende definisjon på kvalitet i barnehagen:

«Barnehagekvalitet er de strukturelle og prosessuelle faktorer som hver for seg, eller til sammen gjør at barna i barnehagen får et tilrettelagt tilbud i tråd med barnehageloven og rammeplanen»

(Gotvassli, 2020: 44)

Rammene for kvalitet, finner vi i Rammeplan for barnehage.

Som vi har nevnt tidligere har også det fysiske miljøet betydning for barns trivsel, lek, læring og utvikling. Det stilles krav til at utformingen skal ivareta barnas behov for omsorg og lek, fremme læring og danning som grunnlag for allsidig utvikling. For å lykkes med dette, er utformingen av det fysiske miljøet viktig. Barnehagens uteområde skal være utformet slik at det gir gode muligheter for

allsidig lek og sosial kontakt i trygge omgivelser. Det fysiske miljøet og barnehagebygget skal være en del av den pedagogiske ressurs.

Hva sier forskning?

Barnehagesektoren har vært igjennom en reise der fokuset var på kvantitet på begynnelsen av 2000 tallet, og realisere målet om full barnehagedekning, til å se på kvaliteten på tilbudet.

Det ble gjennomført en studie; GoBaN (Gode barnehager for barn i Norge)- 2016-2019.

Kort oppsummert finner vi at de pedagogiske virksomhetene i barnegrupper med god kvalitet kjennetegnes av:

- høy kompetanse i personalet; flere av barnegruppene har to barnehagelærere
- profesjonell entusiasme i personalet, de er tilstedeværende og engasjerte
- felles mål og retning for det pedagogiske arbeidet
- en helhetlig tilnærming til barns omsorg, lek, læring og danning; personalet støtter opp om barns læring og utvikling både emosjonelt, kognitivt, sosialt og fysisk-motorisk.
- en vektlegging av å gi barna lek ute, naturopplevelser og erfaringer i nærmiljøet
- klar ledelse av personalgrupper og barnegrupper, med en strukturering av dagen tilpasset barna
- et personale som organiserer barnegruppen i mindre grupper både for aktiviteter og lek
- både voksen- og barneinitierte aktiviteter; både personale og barna er involvert i pedagogiske prosesser og aktiviteter
- barnehagelærerne la til rette for godt språklig samspill mest med enkeltbarn og mindre grupper med barn
- et personale som samarbeider godt både internt, med foreldrene og med eksterne parter
- et personale som både snakker om og vektlegger barns perspektiv i det daglige arbeidet, og som er opptatt av barns medvirkning og trivsel

Studier understreker at kvaliteten på personalets kompetanse, og deres kunnskaper om hvordan de skal tilby høy pedagogisk kvalitet i aktiviteter og samspill, er det som betyr mest for barns utvikling. Videre viser internasjonale kunnskapsoversikter at prosessuelle aspekter ved voksen–barn- og barn–barn-samspill gir de klareste indikasjoner på høy trivsel og læringsutbytte for barna (Howard et al., 2018; Slot et al., 2015). Studiene avdekker at samspillskompetanse har større betydning for kvaliteten enn strukturelle faktorer (Howard et al., 2018; Neuman & Cunningham, 2009). GoBaNs hovedstudie viser også at en høy voksen- barn tetthet (det vil si få barn per voksen) har betydning for kvaliteten i samspillet og den språklige stimuleringen. Videre viser studien at pedagoger tilstede på avdelingen, spesielt på småbarnsavdelinger, også har betydning for kvaliteten i samspillet mellom voksen - barn og barn - barn (Bjørnstad & Os, 2018; Løkken, Bjørnstad, Broekhuizen & Moser, 2018).

Kvalitet i Bamblebarnehagene

Barnehagene i Bamble har lang tradisjon for å drive felles utviklingsarbeid i private og kommunale barnehager. De siste årene, har vi hatt med veiledere fra USN (Universitetet i Sør-Øst Norge). Arbeidsmetodene har vært at 1-2 ansatte fra hver barnehage har deltatt i arbeidsgrupper på tvers av alle barnehagene. Ny læring og kunnskap har vært sentralt og det er stor grad av delingskultur i barnehagene i Bamble.

Det har vært jobbet med utviklingsarbeid siden tidlig på 2000 tallet. I skrivende stund jobber vi med inkludering gjennom omsorg, lek, læring og danning gjennom «Digital praksis» og «Liv og Røre».

Regional ordning for barnehagebasert kompetanseutvikling (ReKomp), er en nasjonal kompetansesatsing for barnehagesektoren som skal bidra til at barnehagene utvikler sin pedagogiske praksis. Satsningen er finansiert av Utdanningsdirektoratet (UDIR).

Regional ordning for barnehagebasert kompetanseutvikling skal stimulere til tett og langsiktig samarbeid mellom barnehagemyndighetene, barnehageeiere, universiteter og høyskoler, statsforvalter og andre aktuelle aktører.

Funn i foreldreundersøkelsen viser at Bamblebarnehagene får god uttelling på barnas læringsutbytte og trivsel. Det er viktig at fokus på utviklingsarbeid videreføres, og av vi opprettholder det gode samarbeidet mellom private og kommunale barnehager. Samtidig må det etableres gode samarbeidsarenaer i oppvekst og på tvers av kommunalområdene slik at vi kan fange opp og forebygge utenforskap på et tidlig tidspunkt.

Barnets beste vurdering

Barnekonvensjonen art. 3 og art. 12, Grunnloven § 104 og forvaltningsloven § 17 gir alle barn en rett til å bli hørt i saker som vedrører dem og at barnets beste skal være et grunnleggende hensyn.

Alle barn har rett til å bli hørt i saker som vedrører dem. Dette gjelder uavhengig av alder eller forutsetninger.

Dette forplikter barnehagene til å involvere barn og foreldre i det daglige arbeidet med barna, samtidig som dette også skal ligge til grunn for all saksbehandling.

Vi erfarer i samtaler med barn og foreldre at det er spesielt to ting som er viktig for at baret skal trives:

- At de voksne liker meg
- Lek - at barnet får leke, og har en eller flere venner som de kan leke med

Kvaliteten i barnehagen for det enkelte barnet er en subjektiv vurdering, og den vil variere fra barn til barn. For å lykkes blir det viktig med god kvalitet på relasjonen mellom personalet og barn/foreldre. Våre liv formes gjennom de relasjonene vi har til andre mennesker rundt oss. Barna danner seg et bilde av seg selv, sin verdi og betydning ut fra responsen og anerkjennelsen de får av de nære voksne.

Kontinuerlig opptak

Kommunestyret har vedtatt følgende i k.sak 90/21

«Det etableres kontinuerlig barnehageopptak slik at foreldre som ønsker opptak til barnehage slipper å vente på faste opptakstidspunkt. Dette mener vi vil ha en positiv effekt på bosetting av flere barnefamilier.»

Det ble bevilget 2 millioner kroner for å øke bemanningen og kapasiteten slik at opptak utenfor ordinære faste opptak muliggjøres.

Søknadsfrist for hovedopptak i Bamble kommune er 1. mars. Samordnet opptaksprosess i kommunale og private barnehager utføres av kommunens barnehagemyndighet.

Ved hovedopptak de seneste årene har alle barn med rett til plass fått tildelt barnehageplass. Det har i tillegg vært mulig å tildele barnehageplass gjennom høsten. Det har imidlertid ikke vært mulig å tildele plass til alle som ønsker plass utover vinteren/våren, da det ikke har vært ledig kapasitet i alle barnehager.

Det er flest søkere til barnehagene på Stathelle og Langesund halvøya, dette medfører at det i disse barnehagene stort sett fylles opp ved hovedopptaket av barn som har rett til plass. Det er fysisk mulig å gi barnehageplass til flere barn i Rønholt barnehage og på Uksodden barnehage så lenge bemanningen her økes.

Kontinuerlig opptak har vi definert slik:

Barn som fyller ett år har etter søknad rett til å få plass i barnehage innen utgangen av den måneden barnet fyller ett år.

Bamble kommune har mulighet for å tilby barnehageplass gjennom barnehageåret. Det som er utfordringen, er å kunne tilby barnehageplass i pressområdene i kommunen. Barnehageplasser av høy kvalitet og tilgjengelig i de områdene der det bor barnefamilier er avgjørende for hvor attraktiv Bamble kommune vil være for barnefamilier. Etter vår vurdering må vi se på områdene rundt

Stathelle og Rugtvedt. Dette er imidlertid en kostbar løsning da det vil innebære å erstatte barnehagebyggene til Falkåsen barnehage med nytt og fleksibelt bygg.

STRATEGIER FOR Å NÅ MÅLENE

- Videreføre kompetansehevende tiltak for personalet i alle barnehager
- Fokus på å ha rett voksentetthet per barn
- Fokus på barnehager som gir godt læringsutbytte for alle barn
- Fokus på samarbeidsarenaer som sikrer inkludering og tidlig innsats
- Fokus på samarbeid mellom private og kommunale barnehager
- Etablere samarbeidsarenaer i oppvekst og mellom kommunalområdene
- Involvere barn og foreldre i det daglige arbeidet i barnehagen
- Fokus på barnehagens lekemiljø for å sikre inkludering og tidlig innsats
- Fokus på kvaliteten på relasjonen mellom personalet og barn/foreldre
- Fokus på pedagogiske verktøy som sikrer progresjon i barns utvikling

Ge barnen kärlek, mera kärlek och ännu mera kärlek, så kommer folkvettet av sig själv

Astrid Lindgren



Barnehagestruktur i Bamble

I dette kapittelet vil vi gå igjennom hver enkelt skolekrets og beskrive barnehagebehov. Vi vil også gi to alternative løsninger for fremtidig barnehagestruktur, samt arbeidsgruppas anbefalte struktur.

Barnehagebehov per skolekrets

Langesund

I Langesund skolekrets ligger Sundby (kommunal) og Nustad (kommunal) barnehager. Det har vært nok kapasitet i disse to barnehagene til å ta imot barn som tilhører denne skolekretsen. Sundby barnehage har alltid hatt barn fra både Langesund og Stathelle skolekretser, og de senere årene har også Nustad barnehage tatt imot barn som tilhører Stathelle skolekrets. Det har vært utfordrende for Nustad barnehage å øke og redusere kapasiteten som følge av svingninger i barnetall. Nustad barnehage er den største barnehagen, og det har vært naturlig at de har tatt imot barn som ikke får tildelt plass i ønsket barnehage. Etter hovedopptaket i 2022 er det noe ledig kapasitet i Nustad barnehage.

Det er ikke planlagt for boligbygging i området.

Det er en nedgang i antall fødsler i skolekretsen. I 2021 ble det født 24 barn.

I denne skolekretsen ser vi at vi har dekt behovet for barnehageplasser. Det som er utfordringen er som nevnt justering av drift i Nustad barnehage som resultat av svingninger i barnetallet.

Stathelle

I Stathelle skolekrets ligger Sundby (kommunal), Tirilltoppen (privat), Solstua (privat), Grashoppa (privat), Grasmyr (kommunal) og Falkåsen (kommunal) barnehager. De senere årene har disse barnehagene ikke hatt ledig kapasitet etter hovedopptak, men etter hovedopptaket i 2022 er det noe ledig kapasitet i Grashoppa og Grasmyr barnehager.

Det er planlagt for boligbygging på Grasmyr og Bunes. Dette kan medføre økt behov for barnehageplasser i skolekretsen.

Stathelle skolekrets har det mest stabile fødselstallet, men også her er det en liten nedgang i antall fødsler. I 2021 ble det født 42 barn.

De seneste årene ser vi at flere barn som tilhører Stathelle skolekrets velger å benytte seg av barnehage tilbud i nærliggende kommuner, da det ikke er kapasitet i den barnehagen de ønsker som førstevalg. Nærheten til arbeidsplasser og infrastruktur gjør dette til et naturlig valg for en del familier.

Arbeidsgruppa ser at Bamble trenger å gjøre noe i denne skolekretsen. Ut fra tilstandsrapporten over barnehagebyggene, er det Falkåsen barnehage som må erstattes med et nytt bygg. Barnehagen drives i dag av en styrer i to bygg som ligger et godt stykke fra hverandre. Slik disse byggene ligger i dag, er det ikke mulighet for å utvide kapasiteten ved eksisterende bygg.

Ved en slik prioritering vil en også kunne utvide kapasiteten ved denne barnehagen og bygge den slik at den er fleksibel for svingninger i barnetallet. Vi har tror på at dette vil øke attraktiviteten for foreldre som tilhører denne skolekretsen, både ved å tiltrekke barnefamilier, og beholde de barnefamiliene som allerede bor i området.

Rugtvedt

I Rugtvedt skolekrets ligger Stokkevannet (privat) og Marthas hage (privat) barnehager. Det har vært en trend de siste årene at noen barn som tilhører Rønholt skolekrets har valgt Stokkevannet barnehage fremfor Rønholt. Dette har sammenheng med at flere foreldre ser på hvor barnehagen er plassert i forhold til arbeidsvei, og da er plasseringen til Stokkevannet et naturlig valg. Etter hovedopptak i 2022 er det ledig kapasitet i Marthas hage.

Det er en nedgang i antall fødsler i skolekretsen. I 2021 ble det født 20 barn.

Utbyggingsprosjektene har i de siste årene stoppet opp. Det er nå signaler om at næringsbygg prosjektet blir langt mindre og at noe av områdene heller skal brukes til boliger.

Det er planlagt igangsetting av bygging av «gassveien» fylkesveg 353 i nær fremtid. Dette vil kunne påvirke reguleringsplaner og boligutbygging. En planlagt bomstasjon på veien mellom Rugtvedt og Herre vil også kunne påvirke mobiliteten og hvilken barnehage foreldrene ønsker for barna sine.

Rugtvedt vil kunne bli et fremtidig knutepunkt i kommunen og vi er sårbare ved å kun ha private barnehager i dette området, da kommunen ikke har styring over endringer de private aktørene velger å gjøre med barnehagen.

Per i dag har vi ledig kapasitet i Marthas hage barnehage, men vi ser at det kan være hensiktsmessig å se på behovet for en kommunal barnehage i dette området.

Herre

I Herre skolekrets ligger Uksodden (kommunal) barnehage.

Det er en nedgang i antall fødsler i skolekretsen. I 2021 ligger fødselstallet på 12 barn.

Barnehagen ligger i utkanten av kommunen, og er ikke et naturlig valg for barnefamilier som er bosatt andre steder i kommunen. Dette kan imidlertid endres ved planlagt utbygging av industri og nyetablering av arbeidsplasser i området.

Det er ikke planlagt for boligbygging i området, og det er få boliger tilgjengelig for etablering.

Behovet for barnehageplasser i denne skolekretsen er dekket, og barnehagen har kapasitet til å ta imot flere barn dersom behovet skulle øke.

Det vil bli utredet mulighet for å etablere oppvekstsenter i skolekretsen. Dette vil komme som egen sak til kommunestyret.

Rønholt

I Rønholt skolekrets ligger Rønholt (kommunal) barnehage. De seneste årene har barnehagen hatt ledig kapasitet, og det har vært flere som har valgt å benytte barnehageplass andre steder i kommunen. Valget er tatt med bakgrunn i familienes vurdering av bl.a. reisevei til arbeidsplass og nærhet til andre barnehager langs denne reiseveien.

I denne skolekretsen har barnetallet gått ned de siste årene. I 2021 ligger fødselstallet på 12 barn.

Barnehagen ligger i utkanten av kommunen, og er ikke et naturlig valg for barnefamilier som er bosatt andre steder i kommunen. Dette kan imidlertid endres ved etablering av arbeidsplasser på Langrønningen. Barnehagen disponerer også deler av SFO lokalene, og har kapasitet til å ta imot flere barn dersom behovet skulle øke.

Det er ikke planlagt for boligbygging i dette området. Det finnes imidlertid boliger i området. Det etableres næringsbygg ved Langrønningen, og på sikt kan dette medføre økt bosetting i området. Dette er det imidlertid knyttet usikkerhet rundt, og vår vurdering er at behovet for barnehageplasser i denne skolekretsen er dekket.

Vurdering av fremtidig barnehagestruktur

Alternativ 0 – Dagens struktur

Ved å opprettholde dagens struktur, vil vi kunne tilby barnehageplass til alle barn med bostedsadresse i Bamble kommune ut fra dagens barnetall. Alle søkerne vil derimot ikke få tilbud i den barnehagen de primært ønsker, da det er en underkapasitet i pressområdet rundt Stathelle skolekrets. Dagens struktur medfører også en lekkasje av barn til nabokommuner da det ikke er ledig kapasitet i denne skolekretsen. Nærheten fra Stathelle til nærliggende kommuner medfører at barn bosatt i denne skolekretsen har barnehageplass i private barnehager i andre kommuner.

Ved å opprettholde dagens struktur ser vi også utfordringer i de skolekretsene med nedgang i barnetallet da gruppestørrelsene varierer og det blir utfordringer knyttet til å nedjustere driften med tanke på hensiktsmessige gruppestørrelser, samt bemannings- og pedagognorm. De kommunale barnehagene løser dette ved å se på bemanningen totalt i de kommunale barnehagene og eventuelt ander kommunale virksomheter. De private barnehagene er mer sårbare med hensyn til nedbemanning.

Bamble kommune har pr definisjon full barnehagedekning. Det vil si at alle barn som fyller ett år innen utgangen av november, som søker barnehageplass innen fristen 1. mars og som ønsker plass inneværende år, får et tilbud om barnehageplass. I tillegg har vi noe ledig kapasitet f.o.m. august 2022 til å ta inn barn på venteliste. Vi har imidlertid ikke nok barnehageplasser til å foreta supplerende opptak gjennom hele året. Kommende høst vil vi i tillegg ha behov for å kunne tilby barnehageplass til flyktninger som følge av krigen i Ukraina.

Tilstandsrapportene viser at byggene er i teknisk god stand, og trenger kun noen få vedlikeholdsbehov. Som vi har belyst tidligere i planen er det knyttet driftsutfordringer til Falkåsen

barnehage som i dag har to bygg som ikke ligger i umiddelbar nærhet til hverandre. En annen faktor som kan spille inn her er at det er varslet en mulig lovendring vedrørende styrerressurs. I forslaget ligger det krav til en styrer per bygg. I dag har vi en styrer som har ansvar for begge byggene.

Barnehagene i Bamble har et godt omdømme og skårer bra på foreldreundersøkelser. Dette har sammenheng med høyt faglig fokus over mange år og felles satsingsområder som bidrar til helhetlig og jevn kvalitet på det pedagogiske innholdet. Barnehagene har god styring på det pedagogiske arbeidet, og samarbeider god på tvers av barnehagene.

Vi ser som nevnt over at det er en utfordring at det ikke er kommunale barnehager i Rugtvedt skolekretsrets. Bamble kommune er avhengig av at de to private barnehagene som er etablert i området opprettholder driften.

Ved å opprettholde dagens drift, vil vi ikke kunne tilby barnehageplass i løpet av året i Stathelle området. Dette medfører at Bamble kommune vil ha utfordringer med å nå målet om å være en attraktiv bokommune for barnefamilier.

Noe av forklaringen på dette er at vi har svingninger i barnetallet, og at det er forholdsmessig dyrere å drifte små enheter. Vi er sårbare for disse svingningen ved dagens organisering.

Avviket knyttet til styrket tilbud til førskolebarn henger sammen med økt andel barn med store sammensatte behov.

Alternativ 1 – Erstatte barnehagebygg – Ny fremtidsrettet barnehage

Ved å erstatte Falkåsen kunst og kulturbarnehage med et nytt bygg, og samtidig utvide kapasiteten vil vi kunne imøtekomme behovet for tilstrekkelig antall barnehageplasser i Stathelle skolekrets. Vi vil med dette også kunne tilby barnehageplass til de som i dag har valgt barnehageplass i nærliggende kommuner. Dersom Bamble kommune skal kunne bli attraktiv for barnefamilier, ser vi det som nødvendig med en slik investering. Vi har per i dag ikke mulighet til å tilby barnehageplasser gjennom året, og da vil vi ikke være et reelt valg for barnefamilier som ønsker å bosette seg i Grenlandsområdet.

På kort sikt vil en ny fremtidsrettet barnehage kunne bygges på kommunens tomt i nærheten av Stathelle barneskole der det er regulert for dette i plan for Buenestoppen boligfelt. Ved å bygge denne med en fleksibilitet for økning i barnetall, vil vi stå bedre rustet for fremtidens behov dersom målsettingen om økt bosetting slår til. Det vil være stordriftsfordeler knyttet til en slik investering. Vi tenker da på styrerressurs, og den fleksibiliteten et slikt bygg vil kunne tilby får å organisere driften

hensiktsmessig med tanke på å utnytte personalressurser best mulig, hensiktsmessige gruppestørrelser og et fysisk miljø som imøtekommer dagen lovkrav. Ved å bygge en ny og fremtidsrettet barnehage i området Stathelle/Rugtvedt vil vi som kommune kunne stå bedre rustet for svingninger i barnetall, og øke kvaliteten på tilbudet ved at bygg og utemiljø tilfredsstiller dagen lovkrav.

På lenger sikt bør det i tillegg vurderes etablering av ny barnehage på Rugtvedt da dette området peker seg ut som et knutepunkt for fremtiden.

Arbeidsgruppas anbefaling

Gjennom arbeidet med barnehageplanen, ser arbeidsgruppa at det er behov for en barnehagestruktur som kan ivareta svingninger i barnetallet på en god måte. I dag har vi ledig kapasitet i barnehagene i utkanten av kommunen, samtidig som vi har for få barnehageplasser i Stathelleområdet. Dersom vi skal kunne tilby barnehageplasser der barnefamiliene ønsker, og gi mulighet for kontinuerlig opptak, må det gjøres en endring i barnehagestrukturen.

ARBEIDSGRUPPA ANBEFALER

- Erstatte Falkåsen barnehage med nytt og fremtidsrettet barnehagebygg
- Vurdere ny barnehage på Rugtvedt området
- Barnehageplanens strategier for kvalitet videreføres i barnehagenes planer

Kilder

- Alvestad, M., Gjems, L., Myrvang, E., Berger Storli, J., Espedal Tungland, I.B., Lønning Velde, K. & Bjørnstad, E. (2019). *Kvalitet i barnehagen. Rapport fra dybdestudien i det longitudinelle forskningsprosjektet Gode barnehager for barn i Norge (GoBaN)*. Rapport nr. 85, Universitetet i Stavanger.
- Bamble kommune, *Strategidokument 2022-2025*
- Arbeids- og inkluderingsdepartementet, (2006). *Lov om arbeidsmiljø, arbeidstid og stillingsvern mv. (arbeidsmiljøloven)*. Arbeids- og inkluderingsdepartementet.
- Helsedirektoratet, (2014). *Miljø og helse i barnehagen. Veileder til forskrift om miljørettet helsevern i barnehager og skoler*. Helsedirektoratet.
- Gotvassli, K.A (2021). *Kvalitetsutvikling i barnehagen. Fra vurdering til ny pedagogisk praksis*. Universitetsforlaget.
- Kommunal- og distriktsdepartementet, (2021). *Lov om planlegging og byggesaksbehandling (plan- og bygningsloven)* Kommunal- og distriktsdepartementet.
- Kunnskapsdepartementet, (2009). *St. meld. Nr. 41 (2008-2009). Kvalitet i barnehagen*. Oslo: Kunnskapsdepartementet.
- Kunnskapsdepartementet, (2012). *Rundskriv F-08-06: Barnehageloven med forskrifter og Kunnskapsdepartementets merknader*
- Kunnskapsdepartementet, (2006). *St. meld.nr. 16 (2006-2007)og ingen sto igjen. Tidlig innsats for livslang læring*. Oslo: Kunnskapsdepartementet.
- Kunnskapsdepartementet, (2017). *Rammeplan for barnehagen. Forskrift om rammeplan for barnehagens innhold og oppgaver*. Oslo: Kunnskapsdepartementet.
- Kunnskapsdepartementet (2020). *Meld.St.6 (2019-2020) Tett på- tidlig innsats og inkluderende fellesskap i barnehage, skole og SFO*. Oslo: Kunnskapsdepartementet.
- Kunnskapsdepartementet, (2021) *Lov om barnehager (barnehageloven)*. Oslo: Kunnskapsdepartementet.